

[DNG] photo zine

REVISTA MENSUAL DE

www.fotodng.com

Nº 150 - FEBRERO 2019

ISSN 1887-3685



771887 368002

Click DNG:
Dani Rovira

*...es capaz de cambiar de un registro
a otro con suma facilidad...*

[DNG]

SELECT
PhotographerS

A PARTIR DE AHORA ESTE PUEDE SER TU SELLO

EMOVERE STUDIOS



ENTRA Y SOLICITA TU ALTA

FOTÓGRAFOS Y EMPRESAS DE IMAGEN
CON COMPROMISO DE CALIDAD



ISSN 1887-3685

www.fotodng.com

Contacto General:

info@fotodng.com

Dirección y Editorial:

Carlos Longarela, Pepe Castro

carlos@fotodng.com

pepecastro@fotodng.com

Staff colaboradores:

• Andrés López
andreslopez@alfeizar.es

• Diego Fortea
difortea@gmail.com

• Emovere Studios
info@emoverestudios.com

• Jaime Pardo
jaimepardo@fotodng.com

• Joan Roca
joanroca@fotodng.com

• Jose Luis Gea
joseluisgea@fotodng.com

• Juan José Sáez
info@juanjosesaes.com

• Juan Zamora
juanzamora@fotodng.com

• Luis Monje
luismonje@fotodng.com

• Martín Blanes
martinblanes@fotodng.com

• Miguel Berrocal
miguelberrocal@fotodng.com

• Rodrigo Rivas
rodrigorivas@fotodng.com

• Sergio Goncharoff
sergio@goncharoff.es

Contenidos

• Editorial	5
• DNG recomienda	6
• Click DNG: Dani Rovira	43
• Retratos Invisibles: Yen	46
• Antípodas VI: delfines y mejillones verdes de Onoponi	48
• Atmósferas Controladas: Como influyen en nuestros alimentos	56
• Entrevista a Ed Pavez	66
• Sumo por Alberto Cob	78
• Arturo Macías, 60 (II)	88
• Only one skin	116
• Review: DJI Osmo Pocket	126
• Noticias y eventos	148
• DNG Photo Magazine en Flickr	150

Servicios de Mantenimiento WordPress para fotógrafos

Si quieres que nos ocupemos de todo lo relativo a tu web
Que hablemos con tu hosting cuando sucedan problemas...

Que monitoricemos cada vez que falla algo...

Que actualicemos tu web, plugins, temas...

Que nos ocupemos de la seguridad de tu web...

...en definitiva, que hagamos **nuestro trabajo con WordPress**,
mientras tú te centras en **tu trabajo como fotógrafo**



Taberna WordPress

Editorial



Ya nos encontramos en febrero, después de asistir el pasado mes de diciembre a la presentación de DJI en Nueva York y de la que os presentamos la review del Osmo Pocket en este número; y este mes haber asistido a la presentación del Honor View 20 en París y del que os presentaremos nuestras conclusiones en el próximo número de marzo.

En el mes de enero, como cada año, se ha celebrado el CES en las Vegas, la Feria de Electrónica de Consumo, y actualmente la fotografía tiene mucho de electrónica, por lo que hemos tenido muchas novedades en el sector fotográfico que podéis ver en nuestra sección habitual DNG Recomendada.

Como siempre os dejamos con las páginas de este número, que vienen repletas de fotografía, consejos, historias y portfolios, tanto de los colaboradores habituales como de nuestros lectores que quieren compartir con todos vosotros sus trabajos, desde y hacia todos los lugares del mundo.

Recordad que en un mes tenemos una nueva cita en las páginas de vuestra revista favorita de fotografía en español y mientras tanto nos vemos en las redes sociales.

BLOWN OUT

BY JON HARSEM - TWITTER & IG: @JHARSEM



<http://aporkalypse.co>

[DNG] Recomendada

Novidades de Adobe XD

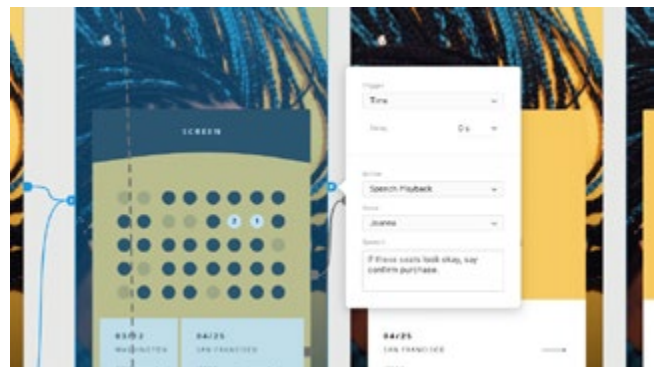
Según datos recientes de Adobe, el 76 por ciento de los propietarios de altavoces inteligentes aumentaron el uso de los asistentes de voz durante el año pasado, datos que demuestran el creciente interés por la tecnología de voz.

En este contexto, Adobe ha anunciado nuevas funciones de prototipado con voz en Adobe XD.

- XD ahora permite a los usuarios de varios países y regiones la posibilidad de acceder a las capacidades de voz y trabajar en múltiples idiomas, incluyendo Inglés, Francés, Alemán, Coreano o Japonés. La última versión de XD también es compatible con acentos regionales, por lo tanto, cuenta con la capacidad de comprender

los acentos de varias regiones como Inglés - UK, Francés-Canadiense o Australiano. A su vez, la actualización incluye un rango de personalidades y géneros. El soporte para otros idiomas, como el Español y el Portugués Brasileño estará próximamente disponible.

- En una encuesta reciente de PwC sobre tecnología de voz, el 73 por ciento de los implicados afirmaron que la coherencia es un rasgo fundamental que



los asistentes de voz deben proporcionar a medida que se generaliza su uso. Así como los diseñadores de UX /UI utilizan cada vez más la voz en sus flujos de trabajo, este criterio de experiencia de voz se convertirá también en una expectativa para los usuarios finales de aplicaciones, sitios web y otros servicios a escala global.

<https://www.youtube.com/watch?v=hnX8NpgiQ4A>

En **DNG:** <https://www.fotodng.com/?p=13740>

Teleobjetivo zoom FUJINON GF100-200mm F5.6 R LM OIS WR

FUJIFILM ha anunciado que el 14 de febrero de 2019 se presentará el objetivo "FUJINON GF100-200mmF5.6 R LM OIS WR" para el sistema GFX de formato medio. Este objetivo es el primer teleobjetivo zoom con una gama focal equivalente a 35 mm de 79-158 mm. Gracias a su estabilizador de imagen óptico y a su estructura resistente a las inclemencias del tiempo y al polvo, este objetivo es perfecto para fotografiar paisajes y naturaleza.

Los objetivos GF son los de mayor calidad de Fujifilm. Esta calidad se consigue



DA EL SALTO HAZTE VISIBLE

arcadina

WEBS PARA FOTÓGRAFOS Y CREATIVOS

WEB



BLOG



VENTA DE FOTOS

ÁREA DE CLIENTES



DOMINIO Y EMAILS



Pruébalo **gratis** con **asistencia online 24/7** en

[arcadina.com](https://www.arcadina.com)

Síguenos en





utilizando un diseño óptico y tecnologías de producción de la mayor calidad para conseguir una alta resolución y una profunda reproducción de tonos.

Fujifilm ya comercializa los objetivos "FUJIFILM GFX 50S" y "FUJIFILM GFX 50R" además de otros ocho "Objetivos GF". Todos ellos son muy populares entre los fotógrafos profesionales y los aficionados a la fotografía. Los fotógrafos elogian el sistema por su capacidad de captar elevados niveles de detalle que ofrecen una sensación tridimensional, todo ello en unos cuerpos compactos y ligeros con un funcionamiento muy sencillo.

El objetivo GF100-200mmF5.6 R LM OIS WR es un teleobjetivo zoom capaz de

capturar el ambiente de cualquier escena mediante una mezcla de rendimiento en alta resolución y un rico efecto bokeh. Además, el objetivo es resistente al polvo y a las inclemencias del tiempo y puede funcionar a temperaturas de hasta -10 °C. Si se conecta el "GF1.4X TC WR", un teleconvertidor 1.4x, proporciona cobertura ampliada equivalente a aproximadamente 111-221 mm respecto al formato de 35 mm, sin ningún deterioro de la calidad de la imagen.

Características principales

- **Muy alta calidad de imagen:** El objetivo se compone de 20 lentes en 13 grupos. Incluyen dos lentes Súper ED y

una lente asférica que reduce las aberraciones cromáticas y de curvatura de campo para ofrecer una calidad de imagen excelente.

- **Potente estabilización de imagen:** El objetivo está equipado con una excelente estabilización de imagen en cinco pasos (directrices de la CIPA). Esta función permite que los fotógrafos saquen el máximo partido de la alta resolución de la imagen que ofrece GFX, incluso cuando tomen fotografías con teleobjetivo sin utilizar trípode.
- **Enfoque automático silencioso de alta velocidad:** El motor lineal que acciona las lentes de enfoque es muy preciso, silencioso y rápido. El objetivo también incluye un nuevo mecanismo para fijar la posición del motor lineal al desconectar la alimentación o en modo de reproducción, y evitar cualquier vibración adicional.
- **Diseño robusto y duradero apropiado para varios entornos adversos para la fotografía:** El objetivo se ha sellado en 10 áreas para aportar resistencia al polvo y a las inclemencias meteorológicas, lo que le permite tomar fotografías con estabilidad en entornos difíciles y también funciona a temperaturas de hasta -10°C.

- **Compatible con GF1.4X TC WR:** El teleconvertidor 1.4x (GF1.4X TC WR) amplía el alcance de la fotografía con teleobjetivo a 140-280 mm (equivalente a 111-221 mm en formato de 35 mm) al tiempo que mantiene una calidad de imagen superior.

El teleobjetivo zoom FUJINON GF100-200mm F5.6 R LM OIS WR estará disponible en los distribuidores oficiales autorizados el próximo 14 de febrero y tendrá un P.V.P. recomendado de 1999€.

Más info: www.fujifilm.eu/es

En DNG: <https://www.fotodng.com/?p=13697>

Filtros Irix Edge contra la contaminación lumínica

Irix amplía su cartera de filtros con un nuevo producto: ¡el filtro Irix Edge contra la contaminación lumínica!

La serie Irix Edge consta de una amplia gama de filtros fotográficos graduales, densidad neutra y CPL con diferentes variaciones (filtros de rosca, cuadrados de 100mm y filtros de gel). Ahora amplían su gama con el nuevo filtro Irix Edge contra la contaminación lumínica.

Diámetros disponibles: 67mm, 72mm, 77mm, 82mm y 95mm.

Logra resultados sobresalientes

Como podemos ver en la siguiente imagen, se aprecian muchos cambios después de usar el filtro:

- Colores más precisos
- Mejora del contraste
- Mejora de la nitidez en general y la claridad

Serie Irix Edge Super Endurance (SE)

El filtro Irix contra la contaminación lumínica es el primer filtro de la serie **Super Endurance (SE)**. El vidrio óptico ha sido sometido a un tratamiento térmico especial para aumentar la rigidez. Además, ambas superficies del filtro constan de recubrimientos que aumentan aún más la resistencia general de toda la superficie del filtro.

Controla los colores durante la noche

¿Alguna vez has visto fotografías nocturnas amarillentas?

El amarillo dominante que se puede ver en la imagen abajo durante la noche es causado por el uso de lámparas de sodio para alumbrado público urbano.

El filtro de contaminación lumínica Irix Edge elimina la neblina amarillenta emitida por las lámparas de sodio.

Este tipo de filtro se puede usar con éxito



en la ciudad, en el paisaje urbano o en fotografía nocturna cuando queremos capturar las estrellas, o la Vía Láctea, con colores naturales.

La mejor calidad óptica

El filtro de contaminación lumínica Irix se ha construido con vidrio óptico de alta calidad que garantiza una alta transmisión de luz.

En ambas superficies del filtro se aplicaron recubrimientos antirreflectantes multicapa para minimizar el riesgo de reflejos no deseados.

El filtro también consta de un revestimiento NANO con características hidrófugas y repelentes al aceite, por lo que la suciedad no se adhiere a su superficie, el mantenimiento de la pureza del filtro ha mejorado significativamente.

El borde del filtro está diseñado con aluminio ligero y resistente. Su superficie ha sido cubierta con un revestimiento y acabado especial que minimiza el riesgo de destellos, al mismo tiempo que resiste daños y rasguños.

Cada filtro Irix Edge se vende en un estuche funcional que ofrece protección durante el transporte o almacenamiento. Próximamente los filtros estarán disponibles en nuestra amplia red de distribuidores. En España están disponibles en las siguientes tiendas:

[Foto24.com](https://foto24.com), Casanova Foto, Fotocasión, Photo Ciudadans, Foto Samar, Foto Ruano, Duke Fotografía y Percyphoto

Precios

- Irix Edge Light Pollution (SE) 67mm 95€
- Irix Edge Light Pollution (SE) 72mm 107€
- Irix Edge Light Pollution (SE) 77mm 125€
- Irix Edge Light Pollution (SE) 82mm 135€
- Irix Edge Light Pollution (SE) 95mm 149€

Más info: <https://irixlens.com/>

En DNG: <https://www.fotodng.com/?p=13743>

Nuevo NIKKOR Z 14-30mm f/4 S

Nikon añade el NIKKOR Z 14-30mm f/4 S a la nueva gama de objetivos S-Line de fotograma completo diseñados para las cámaras mirrorless Nikon Z. Con un tamaño reducido y un elemento delantero plano, este objetivo zoom ultra gran angular retráctil aumenta las posibilidades creativas para los fotógrafos que usan las cámaras Nikon Z. Es genial para las imágenes estáticas y todavía mejor para los vídeos.

El NIKKOR Z 14-30mm f/4 S es el primer objetivo ultra gran angular de fotograma completo del mundo que tiene un elemento delantero plano. Este diseño único permite usar filtros de 82 mm sin los voluminosos soportes de filtro. Los fotógrafos tienen más control y libertad para capturar paisajes, ciudades, arquitecturas, interiores o vídeos.

El pequeño tamaño, el mecanismo de objetivo retráctil y el sellado hermético del objetivo hacen que resulte idóneo para los viajes. Las nuevas fórmulas ópticas NIKKOR Z y la rápida comunicación entre el objetivo y la cámara minimizan la distorsión habitual en la fotografía gran angular. La nitidez es excepcional. Al hacer vídeos, la apertura del diafragma de f/4 constante permite pasar de la



intensa luz diurna a interiores sombríos sin problemas.

En palabras de Jordi Brinkman, Director de productos de Nikon Europa: *“Con el objetivo zoom ultra gran angular NIKKOR Z, quienes usan las cámaras Nikon Z obtendrán imágenes estáticas y vídeos envolventes en cualquier parte. Como tiene un tamaño reducido, el objetivo se puede transportar en bolsas pequeñas y la facilidad con la que se pueden usar filtros aumenta las opciones creativas”*.

Resumen de las características importantes

Uso de filtros: Es el primer objetivo ultra gran angular de fotograma completo que admite filtros de 82 mm sin tener que usar un soporte.

NIKKOR Z: Diseñado para la montura Z de Nikon, este objetivo captura más luz en

todo el fotograma.

S-Line: La nueva dimensión en diseño óptico. Revestimiento de nanocrystal anti-reflectante. Sistema de enfoque múltiple suave y silencioso.

Anillo de control personalizable: Se puede usar en el enfoque manual, que es la opción predeterminada, para controlar el diafragma, algo especialmente útil al grabar vídeos, o en la compensación de exposición.

Perfecto para vídeos: Ajuste silencioso del diafragma. Al cambiar de zoom, se reducen el *“focus breathing”* (cambio de la longitud focal efectiva cuando se enfoca a diferentes distancias) y el desplazamiento de enfoque.

Compacto y protegido: Un mecanismo de objetivo retráctil garantiza que este objetivo zoom ultra gran angular de fotograma completo ocupa muy poco cuando no se está utilizando. El eficaz sellado protege contra el polvo y la humedad.

Más info: www.nikon.es

En **DNG:** <https://www.fotodng.com/?p=13647>

Nuevas cámaras COOLPIX A1000 y B600

Nikon presenta dos nuevos superzooms COOLPIX repletos de potentes funciones y con la óptica NIKKOR para que disfrute

de imágenes sorprendentes. Desde vistas a lo lejos hasta calles de ciudades: estas cámaras compactas, ligeras y fáciles de usar ofrecen un gran angular definido para lograr imágenes de superteleobjetivo, incluso si hay poca luz.

La COOLPIX A1000 cuenta con un zoom óptico de 35 aumentos, un nuevo visor electrónico integrado y grabación de imágenes RAW. Una increíble compañera de viajes: esta cámara permite a los usuarios cambiar entre tomas gran angular y detallados disparos de superteleobjetivo con toda facilidad. Graba vídeos 4K y cuenta con una pantalla táctil abatible que facilita la composición de disparos desde ángulos interesantes.

La cámara bridge COOLPIX B600 cuenta con un zoom óptico de 60 aumentos, una gran pantalla y un agarre resistente. Ya sea una visita al parque en familia o una escapada urbana, esta cámara es una fantástica todoterreno. Graba vídeo Full HD con sonido estéreo. Los distintos modos creativos de la cámara permiten añadir un toque artístico a las fotos o a los vídeos con facilidad.

Inês Bernardes, Directora de productos de Nikon Europa, comenta: *“Estas dos cámaras son opciones fantásticas para usuarios que quieren explorar su lado creativo. El rango de zoom que va de gran*



angular hasta superteleobjetivo da a los usuarios la libertad de disparar prácticamente a cualquier sujeto. El sensor CMOS retroiluminado de 16 MP y la reducción de la vibración de Nikon ayudan a obtener resultados extraordinarios con poca luz. Además, SnapBridge facilita compartir las mejores tomas o utilizar un dispositivo inteligente para disparar de forma remota”.

Características importantes de la COOLPIX A1000

- **Objetivo NIKKOR** con zoom óptico de 35 aumentos. Distancia focal de 24 a 840 mm. Se amplía hasta aproximadamente 1680 mm con Dynamic Fine Zoom.
- **Vídeos 4K.** Grabe metraje impresionante en formato 4K/UHD a 30p o grabe vídeo en Full HD hasta 60 fps.
- **Visor electrónico** de gran tamaño. Visor electrónico (EVF) de alto contraste con 1166 k puntos para lograr una visibilidad nítida.



- **Pantalla táctil abatible.** La brillante pantalla LCD de 3 pulgadas y 1036 k puntos se puede inclinar en prácticamente todas las direcciones.
- **Suave control del zoom.** El control lateral del zoom y el botón del zoom de retroceso rápido facilitan el ajuste del zoom de manera rápida y suave.
- **Compatibilidad con RAW.** Los usuarios pueden guardar y exportar archivos de imagen sin comprimir en programas de procesamiento/edición.

Características importantes de la COOLPIX B600

- **Objetivo NIKKOR** con zoom óptico de 60 aumentos. Distancia focal de 24 a 1440 mm. Se amplía hasta aproximadamente 2880 mm con Dynamic Fine Zoom.
- **Vídeos Full HD.** Basta con pulsar el botón de vídeo para empezar a grabar vídeo Full HD (1080p/30p) con sonido

estéreo.

- **Pantalla grande.** Pantalla LCD de 3 pulgadas y 921 k puntos con ajuste de brillo. Con tratamiento antirreflejos.
- **Autofoco rápido.** El AF detector de destino garantiza el rápido enfoque de los sujetos, incluso en condiciones de poca luz.
- **Destreza fácil.** Modos creativos para fotos y vídeos. Modo macro para obtener fotos excelentes de los sujetos más diminutos.

Más info: www.nikon.es y www.nikonistas.com

En **DNG:** <https://www.fotodng.com/?p=13706>

Nueva Olympus OM-D E-M1X

Olympus presenta su nueva cámara OM-D E-M1X, especialmente diseñada para satisfacer las necesidades de los profesionales que buscan fiabilidad, velocidad, precisión y calidad de imagen. Con esta incorporación, Olympus se mantiene fiel a la promesa de ofrecer el sistema fotográfico más ligero y compacto de su categoría.

La E-M1X representa todo el potencial del formato Micro Cuatro Tercios gracias a las últimas tecnologías para la imagen que incorpora. Con la mejor estabilización

de imagen (IS) del mercado, un nuevo y veloz sistema de autoenfoco (AF) y el doble procesador de imagen TruePic VIII; la nueva OM-D cuenta con un cuerpo robusto, con empuñadura vertical integrada, diseñado para su óptima manejabilidad y que eleva la resistencia a otro nivel. En combinación con la gama de objetivos M.Zuiko, todo ello se traduce en la mejor calidad de imagen y un alto rendimiento en campos en los que la portabilidad, la velocidad o la resistencia son esenciales como en la fotografía de naturaleza, de deportes o documental.

Dos años después del lanzamiento de la OM-D E-M1 Mark II y de la gama de objetivos M.Zuiko PRO, Olympus presenta la E-M1X ampliando así las alternativas que ofrece a los usuarios más exigentes.

Con una empuñadura vertical integrada y el cuerpo más resistente al polvo, a las salpicaduras y a la congelación del mercado, la E-M1X es ideal para trabajar en las condiciones meteorológicas más adversas y ofrece un control, una ergonomía y una estabilidad sin precedentes. Con su nuevo sensor giroscópico, Olympus ha conseguido llevar su sistema de estabilización de imagen sincronizada de 5 ejes a un nuevo nivel, ofreciendo una compensación de la velocidad de obturación de hasta 7,5 pasos. El sistema de AF ha sido

completamente rediseñado, ofreciendo más puntos de enfoque y una nueva función de detección inteligente del sujeto que permite realizar un seguimiento automático de determinados sujetos. Entre las nuevas funcionalidades, cabe destacar que se ha mejorado el disparo de alta velocidad, incluyendo el Disparo de Alta Velocidad a pulso y se ha incorporado el disparo anti-parpadeo para luces continuas. Asimismo, la cámara cuenta con filtro Live ND, y el menú cuenta con una sección personalizable. Además, la E-M1X cuenta con alimentación y tiene posibilidad de carga por medio de USB. El cuerpo de la cámara incorpora dos ranuras para tarjetas USH II y se alimenta por medio de dos baterías (incluidas).

En combinación con los objetivos M.Zuiko, un nuevo flash inalámbrico y el software para la gestión de la imagen *"Olympus Workspace"*, la E-M1X es la herramienta perfecta para obtener resultados profesionales y trabajar sobre ellos.

Nuevo referente en manejo, vida útil y fiabilidad.

Con empuñadura vertical integrada, la E-M1X ofrece la máxima seguridad en el agarre que muchos profesionales están buscando. Como el diseño de la empuñadura horizontal y vertical es el mismo, sus

usuarios pueden manejar la cámara de manera intuitiva tanto en fotografía de retratos como en la de paisajes.

La distribución, la forma y la altura de los botones, diales y palancas se ha rediseñado por completo para que el fotógrafo pueda concentrarse únicamente en el disparo. El visor electrónico presenta un nuevo diseño óptico con una magnificación de 0,83x (equivalencia en un sistema de 35 mm) que es la mejor del sector. Incluye un joystick multiselector tanto en la posición vertical como en la horizontal para que se pueda cambiar rápidamente entre diferentes áreas de enfoque. Además del interruptor tradicional para el bloqueo estándar, un nuevo interruptor C-lock permite bloquear los controles en posición vertical y bloquear solamente los controles seleccionados.

Gracias al reconocido sellado protector de la OM-D, que ha sido mejorado en la E-M1X (convirtiéndolo en el mejor del mercado), esta cámara ha superado las pruebas internas de Olympus de resistencia a las salpicaduras, unas pruebas que son más rigurosas que las IPX1, permitiendo poder fotografiar en las condiciones climáticas más severas. Las capacidades de resistencia al polvo, a las salpicaduras y a la congelación se conservan incluso cuando se conecta un cable

de control remoto, un micrófono o unos auriculares.

El sistema de reducción de polvo del sensor ahora cuenta con un Filtro de Ondas Supersónicas mejorado (SSWF, Super Sonic Wave Filter) que cuenta con un revestimiento especial y que vibra 30.000 veces por segundo para reducir aún más la posibilidad de que el polvo o la suciedad puedan arruinar las fotos o el equipo, en concreto la reduce al equivalente a un 10% del actual sistema SSWF. Otras prestaciones que aumentan la duración y la fiabilidad de la cámara son su construcción que disipa el calor en la grabación de vídeo y en las ráfagas de disparo o su obturador que cuenta con una vida útil aproximada de 400.000 operaciones.

Debido al sistema de inserción de las dos baterías BLH-1 (también utilizadas en la E-M1 Mark II) los usuarios de la E-M1X podrán capturar hasta 2.580 imágenes antes de tener que recargarlas. Como ofrece la posibilidad de carga USB desde fuentes de alimentación de hasta 100 W, las dos baterías de la cámara pueden estar completamente cargadas en aproximadamente dos horas.

Un nuevo sistema de autoenfoco para conseguir la mayor comodidad, velocidad y precisión.



El sistema de AF OM-D se ha rediseñado por completo para la E-M1X: partiendo del sensor de AF de detección de fase en chip de 121 puntos en cruz de la OM-D E-M1 Mark II, se ha re trabajado el algoritmo de AF aumentando su efectividad. Además, la E-M1X utiliza información de AF de las imágenes tomadas en combinación con

la visión en vivo para permitir un rápido seguimiento de los movimientos impredecibles y de los cambios de velocidad del sujeto.

La OM-D E-M1X permite numerosos ajustes para el AF, como los diferentes tipos de área de AF (ahora con grupos disponibles de 25 áreas de enfoque), así como ajustes

para personalizar la posición del área de AF cuando se coge la cámara indistintamente de forma horizontal o vertical. Las áreas de enfoque se pueden cambiar rápidamente por medio del nuevo multi-selector (joystick).

Una nueva función inteligente de detección del sujeto hace que el sistema de AF detecte automáticamente sujetos específicos (vehículos a motor, aviones, trenes, etc.), enfocando la zona óptima para que los usuarios puedan concentrarse únicamente en la composición.

Con un límite de baja luminosidad de AF de -6 pasos EV4, la E-M1X también evita muchas preocupaciones en la fotografía con poca luz.

Rendimiento de alta velocidad y excelente calidad de imagen.

La velocidad y la calidad de imagen de la nueva E-M1X se debe a un sensor Live MOS de 20,4 Mpx con un nuevo revestimiento que mejora su sensibilidad y a sus dos procesadores de imagen TruePicVIII de alta velocidad con los que se consigue mejorar cosas como el tiempo de arranque o el tiempo de recuperación desde el modo de reposo. El doble procesador no solo hace que la cámara sea más rápida, también posibilita seguir trabajando con ella mientras está procesando ráfagas,

hace que se puedan utilizar dos ranuras para tarjetas SD UHS-II de alta velocidad y permite funciones como el disparo de alta resolución a pulso, Live ND o el AF inteligente de detección del sujeto.

Con la E-M1X, los ingenieros de Olympus han conseguido llevar la estabilización de imagen un paso más allá. Al introducir un nuevo sensor giroscópico, la cámara consigue la mejor estabilización del mercado. En combinación con uno de los objetivos M.Zuiko IS PRO, esta tecnología hace que la estabilización sincronizada en 5 ejes pueda compensar aproximadamente 7,5 pasos de velocidad de obturación, eliminando la necesidad de utilizar un trípode y permitiendo disparar a pulso en numerosas situaciones.

Con el AF bloqueado, la E-M1X posibilita una ráfaga de disparo de un máximo de 60 fps para capturar momentos tan fugaces que son imperceptibles para el ojo humano. Con la función de seguimiento AF/AE se puede capturar un máximo de 18 fps.

El modo Pro Capture de la cámara registra hasta 35 fotogramas incluso antes de que se pulse el disparador. Esta función ya ha recibido multitud de elogios cuando se presentó con la OM-D E-M1 Mark II y es perfecta para la fotografía de acción y para capturar sujetos que se mueven de

forma impredecible.

Además de la resolución máxima de 80 Mpx que se puede conseguir con el Disparo de Alta Resolución con trípode, ahora la OM-D ofrece también un Disparo de Alta Resolución a pulso. Esta función está diseñada para fotógrafos que no quieren verse limitados por tener que usar un trípode. Se trata de una función que genera un disparo de alta resolución igual al que se captura con un sensor de 50 Mpx, sin rastro de imágenes borrosas causadas por el movimiento de la mano. La nueva función Live ND incorporada simula la utilización de filtros ND en los disparos de baja velocidad de obturación. Puede revisarse la escena por medio del visor y editar el efecto antes de hacer la foto. Pueden seleccionarse cinco niveles diferentes: ND2 (equivalente a un paso de velocidad de obturación), ND4 (2 pasos), ND8 (3 pasos), ND16 (4 pasos) y ND32 (5 pasos).

Capacidades de vídeo y otras prestaciones.

La E-M1X cuenta con todos los extras que un aficionado al vídeo puede necesitar para capturar los momentos tal y como suceden.

Con el formato de alta calidad Cinema 4K (C4K, 4096 x 2160) no solo se tiene la

resolución más alta disponible hasta la fecha, sino que también ofrece una gran flexibilidad en tareas de postproducción. La potente estabilización de 5 ejes y estabilización electrónica permiten una precisa grabación de vídeo 4K y C4K con tres niveles de compensación de movimiento dependiendo de la postura del fotógrafo y de su movimiento.

Para compensar las condiciones de luz cambiante típicas de la fotografía documental y de naturaleza, la E-M1X cuenta con la función OM-Log400. Esta función permite conseguir vídeos sin pérdida de detalles en las zonas de luces y sombras y disfrutar de una mayor creatividad y libertad de grabación por medio de la gradación del color.

Por si esto fuera poco, los vídeos de alta velocidad a 120 fps ahora son compatibles con el formato Full HD, ofreciendo la posibilidad de grabar vídeos de cine con percepción de cámara lenta.

La OM-D E-M1X cuenta con un sensor GPS incorporado, un sensor de temperatura, un manómetro y una brújula, conocidos colectivamente como “*sensores de campo*”. Además de información acerca de la localización como la longitud o la latitud, estos sensores detectan y registran la temperatura, la elevación y la dirección de la cámara para poder incorporar

una información de disparo detallada a las imágenes.

Por medio del Disparo Anti-parpadeo, la cámara detecta la frecuencia de parpadeo de fuentes de luz artificial y activa el obturador en la zona más luminosa de la onda para minimizar la posibilidad de obtener exposiciones o colores irregulares entre fotogramas secuenciales. Escanear el parpadeo elimina la posibilidad de obtener bandas al utilizar el Modo Silencioso (obturación electrónica) y al grabar vídeos para que los usuarios puedan ajustar con precisión la velocidad de obturación.

Una nueva función Wi-Fi permite el disparo remoto sin cable y también hace posible transferir de forma inalámbrica imágenes a un ordenador por medio del software "Olympus Capture".

Disponibilidad y precios.

La OM-D E-M1X es compatible con la gama de objetivos y accesorios profesionales Micro Cuatro Tercios de Olympus, con los flashes electrónicos y los accesorios para flash.

La OM-D E-M1X saldrá a la venta a finales de febrero en formato body only a un **PVP recomendado de 2.999 euros.**

Los propietarios de la cámara pueden adquirir el servicio PRO Service de

Olympus tal y como se describe en la página web <https://www.olympus.es/proservice>

Como todas las cámaras y objetivos de Olympus, la E-M1X incluye una extensión gratuita de seis meses de la garantía al registrarla en la plataforma online MyOlympus en my.olympus-consumer.com

Accesorios seleccionados

Con la E-M1X, también saldrá a la venta un nuevo software para la imagen, un nuevo flash electrónico con accesorios inalámbricos.

Software para la gestión de la imagen "Olympus Workspace"

Este software para la gestión de la imagen ofrece una visualización auténtica de la imagen y funciones de edición con varios flujos de trabajo para fotógrafos profesionales. Olympus Workspace se puede descargar de forma gratuita para usuarios que posean una cámara Olympus.

Flash electrónico FL-700WR

El FL-700WR es un flash electrónico de alto rendimiento compatible con el disparo inalámbrico por ondas de radio. Durante el disparo inalámbrico, puede utilizarse como mando transmisor o flash

con un receptor incorporado. Su diseño compacto y ligero ofrece una portabilidad excelente y una elevada potencia con un número guía máximo de 42 (ISO 100/m). Como su cuerpo es resistente al polvo, a las salpicaduras y a la congelación (-10°C), este flash ofrece una gran fiabilidad en muchas situaciones diferentes, incluso con lluvia.

Panel de control inalámbrico FC-WR y receptor inalámbrico FR-WR

El FC-WR y el FR-WR permiten controlar múltiples unidades de flash de forma remota desde la cámara, permitiendo una gran versatilidad para la fotografía con flash inalámbrico. Al igual que el FL-700WR, su exterior también es resistente al polvo, a las salpicaduras y a la congelación (-10°C) para poder utilizarlos en diferentes entornos. El panel de control permite conectar hasta tres grupos y un número ilimitado de unidades de flash.

Próximamente: desarrollo de nuevos teleobjetivos de alta potencia que se podrán utilizar sin necesidad de trípode.

Para aumentar todavía más las capacidades para la fotografía tele de la E-M1X, Olympus anuncia el desarrollo

del teleobjetivo zoom M.Zuiko Digital ED 150-400mm F4.5 TC1.25x IS PRO. Por otra parte, también se encuentra en estado de desarrollo el Teleconvertidor MC-20 M.Zuiko Digital 2x. Al combinar estos dos productos será posible realizar fotografía tele extrema sin trípode a una distancia focal de 2000 mm (equivalencia en un sistema de 35 mm). Con estos productos, Olympus va a ampliar todavía más sus posibilidades para realizar fotografía tele, mejorando las ventajas que ofrece el sistema Micro Cuatro Tercios, especialmente en cuanto a su excelencia en calidad de imagen y a su diseño ligero y portátil.

El **M.Zuiko Digital ED 150-400mm F4.5 TC1.25x IS PRO** es un teleobjetivo extremo de la serie M.Zuiko PRO que ha sido diseñado para ofrecer un excelente rendimiento óptico en un cuerpo ligero, compacto y resistente al polvo, a las salpicaduras y a la congelación (-10°C). Su reducido tamaño permite una portabilidad excelente. Lleva incorporado un teleconvertidor 1.25x que puede ampliarse al instante hasta una distancia focal máxima de 1000 mm (equivalencia en 35 mm). Incorpora también estabilización de imagen en el objetivo y permite utilizar la sincronización de la estabilización de imagen en 5 ejes en un uso combinado de la estabilización de

imagen del objetivo con la de la cámara. El teleconvertidor incorporado proporciona una gran comodidad, haciendo de este teleobjetivo una excelente opción para fotografiar la naturaleza o deportes. Este producto está previsto que salga a la venta en 2020.

El **Teleconvertidor MC-20 M.Zuiko Digital 2x** dobla la distancia focal del objetivo utilizado, ofrece una excelente portabilidad y es resistente al polvo, a las salpicaduras y a la congelación (-10°C). Se puede acoplar al M.Zuiko Digital ED 150-400mm F4.5 TC1.25x IS PRO que actualmente está en desarrollo y a los objetivos M.Zuiko Digital ED 300mm F4.0 IS PRO y M.Zuiko Digital ED 40-150mm F2.8 PRO. Este producto, además de ampliar la oferta para fotografía tele, dobla la magnificación máxima de disparo del objetivo para conseguir unos disparos macro con teleobjetivo extremo que no tienen precedentes. Este producto está previsto que salga a la venta en verano de 2019.

En DNG: <https://www.fotodng.com/?p=13721>

Olympus OM-D E-M1 Mark II edición limitada plata

Con motivo del 100 aniversario de Olympus en 2019, la compañía lanzará una edición especial en color plata de la Olympus

OM-D E-M1 Mark II. Esta cámara saldrá a la venta a finales de febrero de 2019 con el mismo PVP que la cámara en negro: 1.699 euros.

De esta nueva edición limitada en color plata se distribuirán solo 2.000 unidades en todo el mundo e incluye las mismas prestaciones que la E-M1 Mark II en color negro.

La filosofía de Olympus ha sido siempre tener muy en cuenta la movilidad de sus usuarios creando productos con un diseño ligero y compacto.

En 2019, Olympus no solo celebra su 100º cumpleaños, sino que también se cumplen 10 años del lanzamiento de su primer modelo digital con un sensor Micro Cuatro Tercios (la Olympus PEN E-P1), un formato que sigue proporcionado la mejor base para poder ofrecer un sistema fotográfico compacto y ligero con una calidad de imagen que satisface a los fotógrafos más exigentes.

Para conmemorar estos aniversarios tan especiales, Olympus lanza al mercado una edición especial limitada en color plata de su revolucionaria cámara OM-D E-M1 Mark II de tan solo 2.000 unidades en todo el mundo.

El Presidente de Olympus, Hiroyuki Sasa, declaraba que: *“Estamos sinceramente agradecidos a todos nuestros clientes y*



accionistas que han apoyado a Olympus desde su fundación hace ahora 100 años. Fieles a nuestro propósito de hacer la vida de la gente más saludable, más segura y más satisfactoria, continuaremos contribuyendo a la cultura fotográfica y trabajando para proporcionar el placer de capturar y expresarse por medio de momentos especiales a los amantes de la fotografía de todo el mundo”.

OM-D E-M1 Mark II edición limitada en color plata: la misma cámara pero con un aspecto clásico y sofisticado.

La OM-D E-M1 Mark II es una cámara

altamente fiable que satisface todas las necesidades de la fotografía profesional y que permite disparar en diferentes entornos, con una excelente calidad de imagen y un rendimiento de alta velocidad con un exterior compacto pero resistente. Mientras que la cámara original en negro es una belleza funcional, este nuevo exterior le aporta a la cámara un aspecto clásico y sofisticado.

Características principales

-) Diseño compacto y ligero sin igual en un exterior resistente al polvo, a las

- salpicaduras y a la congelación (-10°C).
-) Estabilización de imagen en 5 ejes con una compensación de hasta 6,5 pasos de velocidad de obturación.
-) Ráfaga de disparo de alta velocidad para capturar los momentos más fugaces y ráfaga de 18 fps en modo de seguimiento AF/AE.
-) Excelente calidad de imagen gracias a su procesador de imagen TruePic VIII de alta velocidad, a un sensor Live MOS de 20,4 megapíxeles y a la aclamada gama de objetivos M.Zuiko de alta resolución de Olympus.

Disponibilidad y precio.

La OM-D E-M1 Mark II saldrá a la venta en una edición limitada en color plata de tan solo 2.000 unidades en todo el mundo a finales de febrero de 2019 a un PVP recomendado de 1.699 euros.

Como todas las cámaras y objetivos de Olympus, la E-M1 Mark II Silver Edition incluye una extensión gratuita de seis meses de la garantía al registrarla en la plataforma online MyOlympus en www.my.olympus.eu

En **DNG:** <https://www.fotodng.com/?p=13729>

LUMIX Serie S la nueva gama cámaras sin espejo



Full-Frame

Panasonic anuncia nuevas funciones adicionales en sus nuevas cámaras sin espejo Full-Frame en el CES 2019

Tras anunciar el desarrollo de la nueva LUMIX Serie S en Photokina 2018, Panasonic desvela nuevas funciones clave de las nuevas cámaras sin espejo Full-Frame de la gama LUMIX S. Las cámaras sin espejo Full-Frame estarán disponibles a partir de finales de marzo de 2019.

Foto fija de alto rango dinámico - Modo HLG Photo

HLG Photo permite tomar imágenes con un rango dinámico más amplio. También hace posible una expresión de color rica y precisa, lo más cerca posible de la gama reproducible por el ojo humano, gracias a que reproduce tanto las luces más

brillantes como las sombras más oscuras que, de otra forma, probablemente quedarían sobreexpuestas o subexpuestas. Las fotos en el modo HLG se crean como un archivo HSP. El usuario puede reproducir estas imágenes en la última Televisión 4K compatible con HLG de Panasonic a través de una conexión de cable HDMI u otros dispositivos compatibles con HLG. También es ideal para presentaciones fotográficas.

Modo de alta resolución

Gracias al mecanismo de estabilización de imagen del cuerpo, se capturan automáticamente 8 imágenes consecutivas con un pequeño movimiento del sensor. Estas 8 imágenes se sintetizan en una sola imagen con el nuevo motor Venus Engine, que cuenta con un procesamiento de señal de alta velocidad. Los detalles se ven más precisos y fieles a la realidad de manera que el resultado es una imagen hermosa y muy realista. Este modo es ideal para fotografía de paisaje, naturaleza u objetos artísticos con detalles delicados.

Teniendo en cuenta que hay situaciones en las que se fotografían sujetos en movimiento, hay otras opciones disponibles para suprimir el desenfoque, de modo que los usuarios pueden usar este modo

tanto si disparan en escenas con movimiento como si no lo hay.

Más info: <https://www.panasonic.com/es/consumer/camaras-y-videocamaras-aprender/camaras-y-videocamaras-la-nueva-serie-lumix-s-formato-completo-sin-renunciar-a-nada.html>

En **DNG:** <https://www.fotodng.com/?p=13670>

DJI: control remoto inteligente con pantalla integrada

DJI continúa su tradición de hacer accesible para todos la tecnología aérea y presentó en el CES 2019 un nuevo y potente control remoto para sus drones. El Smart Controller incluye una pantalla ultrabrilante y controles optimizados para los drones DJI que permite a los pilotos de los modelos más recientes volar sin necesidad de teléfonos o tabletas.

El DJI Smart Controller aumenta tus opciones como piloto

El DJI Smart Controller expande el repertorio de accesorios disponibles para los drones de vanguardia de DJI. Con una nítida pantalla de 5.5" integrada en el control remoto, el Smart Controller reduce el tiempo necesario para despegar al eliminar la necesidad de conectar un teléfono



móvil. Puede utilizarse con los drones más recientes de DJI, como el Mavic 2 Zoom y el Mavic 2 Pro , que utilizan el sistema de transmisión OcuSync 2.0 de DJI con el que las imágenes son mostradas con gran detalle en resolución Full HD. Las ventajas que ofrece a los pilotos incluyen un diseño portátil y compacto y una pantalla apta para uso en condiciones de luz solar directa. Su pantalla ultrabrillante de 1000 cd/m2 tiene el doble de brillo que las pantallas de teléfonos corrientes. Un sistema operativo personalizado basado en Android admite DJI GO 4, DJI Pilot y aplicaciones de terceros tales como programas de edición. La aplicación DJI GO 4 también presenta varias novedades como SkyTalk, que permite a los pilotos retransmitir en directo desde la cámara del dron a

redes sociales como Facebook, Instagram y WeChat para que todos puedan disfrutar de la emoción de pilotar un dron. Otra nueva función es Comparte-GO, con la que se puede enviar imágenes desde el Smart Controller a un teléfono móvil. El DJI Smart Controller eleva la fiabilidad del vuelo a un nuevo nivel, con una vida de la batería de 2.5 horas y la capacidad de volar en temperaturas de entre -20 y 40 °C.

Precio y Disponibilidad

El nuevo Smart Controller estará disponible a partir del 8 de enero de 2019 a un precio de venta al público de 649 € (EUR). También habrán disponibles paquetes

del Smart Controller con el Mavic 2 Pro y el Mavic 2 Zoom. Se pueden encontrar imágenes del Smart Controller aquí, e información más detallada en www.dji.com/smart-controller

“En el CES están presentes algunas de las innovaciones tecnológicas más recientes e inteligentes del mundo, por lo que es el escenario perfecto para lanzar nuestro Smart Controller”, -declaró Mario Rebelló, vicepresidente y director regional de América del Norte. “El Smart Controller es la herramienta más reciente de DJI que permitirá a todo el mundo capturar increíbles perspectivas aéreas y nos emociona que los asistentes del CES lo prueben en persona. Invitamos a todos los asistentes al CES a pasar por nuestro quiosco y probar todas sus funciones, entre las que se incluyen algunas de nuestras más recientes innovaciones en el campo de los drones y la creación de imagen los cuales demuestran cómo DJI ha adquirido su actual posición de líder tecnológico global”.

En DNG: <https://www.fotodng.com/?p=13681>

Nueva sin espejo A6400 de Sony

Sony ha presentado una nueva cámara a su lineal de cámaras sin espejo con montura E, la α6400 (model ILCE-6400).

La α6400 incorpora en una cámara APS-C compacta y ligera, muchas de las tecnologías más avanzadas de la reconocida gama de formato completo de Sony. La nueva cámara super rápida cuenta con el AF más rápido del mundo, tan solo 0.022 segundos. Y a la vez incorpora las nuevas prestaciones de enfoque al ojo a tiempo real “Real-time Eye AF” y seguimiento a tiempo real de los objetos “Real-time Tracking”. También dispone de una alta velocidad de disparo de hasta 11 fps con AF / AE tracking, una nueva generación de procesadores de imagen BIONZ X que produce una excelente calidad de imagen, grabación de video 4K, una pantalla táctil LCD abatible 180 grados y mucho más. Es la cámara definitiva para todo tipo de creadores: profesionales, vloggers, amantes de la fotografía y del video...

Una respuesta muy rápida que permite capturar momentos decisivos

El impresionante sistema de autoenfoco de la nueva α6400 hereda muchas tecnologías de la gama de cámaras de formato completo de Sony, incluidas los modelos α9, α7R III y α7 III. La nueva cámara cuenta con 425 puntos AF por detección de fase y 425 puntos AF por contraste que se reparten a lo largo de toda el área de la



imagen, cubriendo aproximadamente el 84% del área de la imagen. Este sistema AF de seguimiento de alto rendimiento y alta velocidad se combina con una nueva generación de procesadores de imagen BIONZ X que, en conjunto, permiten que la cámara adquiera el enfoque en tan solo 0,02 segundos y permite el seguimiento del objeto de manera extremadamente efectiva, incluso con el movimiento más rápido puede ser rastreado y capturado con facilidad.

El α 6400 presenta un enfoque al ojo avanzado (Real-time Eye AF), la última versión de la reconocida tecnología Eye Auto Foco de Sony. Esta nueva e interesante

tecnología emplea el reconocimiento de objetos basado en inteligencia artificial para detectar y procesar datos oculares en tiempo real, lo que mejora la precisión, la velocidad y el rendimiento de seguimiento de Eye AF. En todos los modos de enfoque automático, la cámara ahora detecta automáticamente los ojos de la persona y activa el Eye AF apretando hasta la mitad el botón disparador. Cuando está en modo AF-C o AF-A, el ojo que se quiera (izquierdo o derecho) de la persona puede ser seleccionado como punto de enfoque. Las opciones incluyen Automático / Ojo derecho / Ojo izquierdo, y la función Cambiar ojo

derecho / izquierdo también se pueden personalizar y asignarse al botón que se desee. Esta nueva e increíble tecnología libera por completo al fotógrafo para que se centre únicamente en la composición de la fotografía, con plena confianza de que el enfoque será perfecto y enfocará a la persona elegida. El soporte Eye AF para animales se agregará en el verano de 2019 a través de una actualización del software del sistema, ideal para fotógrafos de naturaleza o mascotas.

También se presenta por primera vez en la α6400 el “Seguimiento a tiempo real” desarrollado recientemente por Sony. Este modo utiliza el último algoritmo de Sony que incluye el reconocimiento de objetos basado en inteligencia artificial y procesa el color, la distancia del sujeto (profundidad), el patrón (brillo) como información espacial para garantizar que todos los objetos puedan capturarse con excelente precisión. Además, al fotografiar o grabar videos de seres vivos (humanos o animales), la información sobre la posición de la cara y los ojos es reconocida por AI y los ojos se monitorean en tiempo real con un seguimiento preciso. Esto se puede activar con una simple presión del botón del obturador, o también puede asignarse a una función personalizada. En cuanto a velocidades generales de

disparo, la nueva cámara puede disparar a hasta 11 fps con seguimiento AF / AE completo mientras utiliza el obturador mecánico, y hasta 8 fps con seguimiento AF / AE completo mientras se dispara en silencio. Puede disparar a cada una de estas velocidades hasta 116 fotogramas JPEG estándar / 46 fotogramas RAW comprimidos, lo que aumenta enormemente las posibilidades de capturar el momento perfecto.

Novedades en cuanto a calidad de imagen

La nueva α6400 de Sony está equipada con un sensor de imagen de tamaño APS-C de 24,2 MP3 que se combina con un procesador BIONZ X mejorado para ofrecer increíbles avances en la calidad de imagen y la reproducción del color en todo tipo de condiciones de disparo. Los rangos ISO estándar hasta ISO 32000 para fotografía y video. Y en el caso de fotografía es ampliable hasta ISO 102400, con una excelente reducción de ruido en sensibilidades medias y altas.

La cámara también hereda muchos de los algoritmos de procesamiento de imágenes de las cámaras de formato completo más recientes de Sony, lo que suprime en gran medida el ruido al tiempo que conserva la resolución y mejora la

representación de la textura.

Grabación avanzada de películas 4K de alta resolución con enfoque automático híbrido super rápido

La versátil de la α6400 la convierte es una cámara de video excepcional, que ofrece grabación interna de películas en 4K (QFHD: 3840 x 2160) con una lectura de píxeles completa (pixel read out) y sin agrupación de píxeles (pixel binding) para recopilar aproximadamente 2.4x la cantidad de datos requeridos para películas en 4K, y luego la poder muestrearla para producir imágenes 4K de alta calidad con un detalle y una profundidad excepcional. El enfoque durante la filmación de películas es rápido y estable gracias a la tecnología actualizada Fast Hybrid AF, que mantiene al sujeto en un enfoque

constante y uniforme sin importar la escena, e incluso si un objeto se cruza por delante. La prestación de auto enfoque táctil la convierte en una opción ideal para vloggers y creadores de videos que regularmente trabajan con contenido en línea.

Para la creación de películas de time lapse, la nueva cámara cuenta con grabación de intervalo que se puede configurar entre 1 y 60 segundos, con un número total de tomas de 1 a 9999. La sensibilidad de seguimiento AE se puede ajustar a "Alta", "Media" o "Baja" durante el disparo a intervalos, lo que permite reducir los cambios en la exposición durante el intervalo de disparo.

Además, por primera vez en una cámara sin espejo APS-C de Sony, el nuevo modelo incluye un perfil de imagen HLG



(Hybrid Log-Gamma), que admite Instant HDR, permitiendo que los televisores compatibles con HDR (HLG) reproduzcan las Imágenes 4K HDR de una forma espectacular y real. Además, tanto el S-Log2 como el S-Log3 están disponibles para una mayor flexibilidad de gradación de color, así como la funcionalidad de Zebra, la corrección de gama en la pantalla y la grabación proxy. La cámara también puede grabar Full HD a 120 fps a hasta 100 Mbps, permitiendo que las imágenes se revisen y, finalmente, se editen en archivos de video en cámara lenta 4x o 5x en resolución Full HD con seguimiento AF.

Un diseño actualizado para una mayor versatilidad

La nueva cámara está diseñada para ofrecer un alto nivel de funcionalidad y personalización para permitir una mayor libertad de disparo. La novedad en la α6400 es una pantalla LCD 3.0 abatible 180 grados y con 921k puntos de resolución que permite un encuadre perfecto cuando se graben seflies tanto en fotografía como en video. Utilizando esta prestación los vloggers podrán comprobar y modificar la composición a lo largo de todo su proceso creativo. La pantalla LCD también está equipada con la funcionalidad táctil, con opciones para Touch Pad, Touch

Focus, Touch Shutter y nuevo Touch Tracking que activa rápidamente el seguimiento en tiempo real a través de la pantalla táctil.

La cámara cuenta con un visor XGA OLED Tru-finder™ de alta calidad y con una gran posibilidad de personalización gracias a que se puede configurar 8 botones. También cuenta con la nueva funcionalidad My Dial y My Menu, que ayuda a un tener un menú más rápido y sencillo y a disponer de pantalla de ayuda para los menús, calificación por estrellas de las fotografía, y muchas otras características que permiten una experiencia única. La cámara está construida en una resistente aleación de magnesio, es resistente al polvo y la humedad y tiene un obturador extremadamente duradero con una capacidad de aproximadamente 200,000 ciclos. También es capaz de transferir archivos sin problemas a un teléfono móvil o a un tablet cuando está conectado a la nueva aplicación "Imaging Edge Mobile".

Precios y disponibilidad

El α6400 se lanzará en febrero de 2019 a un precio aproximado de 1.050€. También se ofrecerá como un kit con el objetivo SELP1650 a un precio aproximado de 1.150€ o en un kit con el objetivo SEL18135 a un precio aproximado de

1.450€.

Para más información consultar la web <https://www.sony.es/electronics/camaras-lentes-intercambiables/ilce-6400>

En **DNG:** <https://www.fotodng.com/?p=13689>

Sony anuncia una nueva actualización para la cámara α9

Sony ha anunciado una importante actualización para su cámara sin espejo α9.

La revolucionaria cámara α9 de Sony mejorará vía software su ya imponente enfoque automático (AF), su rendimiento y su calidad de imagen, así como una variedad de nuevas características diseñadas para mejorar el flujo de trabajo general para fotógrafos profesionales. Además, las nuevas actualizaciones de software para el α7R III y el α7 III estarán disponibles y añadirán las últimas mejoras en 'Real-time Eye AF' y las capacidades de grabación en intervalos.

Software ver.5.0 y ver.6.0 para α9

El nuevo software de la versión 5.0 para α9 agrega el "Seguimiento en tiempo real" recientemente desarrollado por Sony para el seguimiento de objetos. Este modo utiliza el último algoritmo de Sony

que incluye el reconocimiento de objetos basado en la inteligencia artificial y procesa el color, la distancia del sujeto (profundidad) y el patrón (brillo) como información espacial para garantizar que todos los sujetos se puedan capturar con extrema precisión. Además, al fotografiar o grabar en video a humanos o animales, la información sobre la posición de la cara y los ojos es reconocida por AI y los ojos del objeto se monitorean en tiempo real con una precisión de seguimiento extremadamente alta. Además, 'Tracking On' ayuda a iniciar el 'Tracking en tiempo real' en cualquier momento con solo presionar el botón personalizado para ella y el 'Touch Tracking' que se activa rápidamente a través de la pantalla táctil.

Además, con este nuevo software de la versión 5.0, la reconocida cámara α9 de Sony incorporará la nueva prestación de "Eye AF en tiempo real", la última versión de la aclamada tecnología Eye AF de Sony. Esta nueva y emocionante prestación emplea el reconocimiento de objetos basado en la inteligencia artificial para detectar y procesar datos de ubicación ocular en tiempo real, lo que mejora la precisión, la velocidad y el rendimiento de seguimiento del Eye AF. En todos los modos de enfoque automático, la cámara puede detectar automáticamente los



ojos de la persona y activar Eye AF con solo presionar el botón disparador hasta la mitad. La cámara rastreará los ojos en todo momento en el modo AF-C. Además, con el nuevo software, los fotógrafos pueden seleccionar el ojo preferido (izquierdo o derecho) como punto de enfoque para la persona que se quiera fotografiar

Otras prestaciones de enfoque que estarán disponibles con el nuevo software incluyen Touch Pad, Touch Tracking, un

rango de apertura de AF de detección de fase extendido que se ha incrementado de F11 a F16 y Fast Hybrid AF para la grabación de películas que brindan un enfoque suave y preciso para video.

La calidad de imagen también se mejorará con el nuevo software α9 versión 5.0. Específicamente en la reproducción del color, ya que la cámara explicará con mayor precisión los cambios sutiles en la luz para lograr gradaciones de tonos más suaves y naturales en los diferentes

objetos, tales como el cielo. También hay un nuevo algoritmo AWB, que produce imágenes más consistentemente equilibradas durante el disparo en ráfaga. Otras funciones nuevas para el control eficiente y la gestión de datos incluyen las funciones de mejora, clasificación y protección del menú multimedia My Dial y Dual Slot. El nuevo software agrega compatibilidad con la nueva aplicación 'Imaging Edge Mobile'3 de Sony, el sucesor de 'PlayMemories Mobile™'. La nueva aplicación ofrece varias prestaciones nuevas, como la aplicación móvil "Transfer & Tagging add-on" para ayudar al flujo de trabajo profesional, lo que permite a los fotógrafos transferir imágenes desde su cámara a un teléfono inteligente, al mismo tiempo que pueden seguir haciendo fotos y además añadir IPTC metadatos en las imágenes transferidas. Esta es una prestación muy deseada después de la reciente actualización de la versión 4.0 del software para la α9 que mejoró en gran medida las prestaciones de la cámara en la transferencia de FTP.

El firmware de la versión 6.0 para la cámara α9 añadirá Eye AF para ojos de animales, un desarrollo extremadamente emocionante para los fotógrafos de naturaleza o de mascotas. También dispondrá

de la posibilidad de disparo a intervalos para crear películas time-lapse.

La nueva versión 5.0 de la actualización del software del sistema está programada para su lanzamiento en marzo de 2019 y la versión 6.0 está programada para el verano de 2019.

Software ver.3.0 para α7R III y α7 III

Las conocidas cámaras de formato completo α7R III y α7 III de Sony mejorarán con el nuevo software de la versión 3 en rendimiento gracias a la prestación de Real-Time Eye AF 0. Esta función estará disponible en el modo AF-C con pulsando el botón de disparo hasta la mitad. La función de Real-Time Eye AF para animales también estará disponible.

Además, las cámaras recibirán una funcionalidad de grabación a intervalos que permitirá la creación de manera muy fácil de time-lapses. La nueva función se puede configurar para intervalos entre 1 y 60 segundos, con un número total de disparos de 1 a 9999. La sensibilidad de seguimiento AE también se puede ajustar a "Alta", "Media" o "Baja durante la grabación a intervalos, lo que permite una reducción en los cambios de exposición durante el intervalo de disparo.

La nueva actualización de software del sistema de la versión 3.0 está programada para abril de 2019.

En **DNG:** <https://www.fotodng.com/?p=13700>

Nuevo software Imaging Edge de Sony

Sony anuncia la nueva aplicación móvil "Imaging Edge", además de varias actualizaciones para las aplicaciones existentes. Sony ha anunciado hoy el lanzamiento de una nueva aplicación móvil "Imaging Edge™" además de actualizaciones para

las aplicaciones de 'Remote', 'Viewer' y 'Edit', que brindarán nuevas y emocionantes funciones a todos los clientes de Sony que van desde aficionados hasta profesionales.

Nueva aplicación móvil "Imaging Edge"

La nueva aplicación móvil, "Imaging Edge Mobile"1 es la sustituta de la aplicación "PlayMemories Mobile" de Sony y ofrecerá la transferencia instantánea de imágenes desde la cámara a un dispositivo móvil conectado mientras se dispara. Las



imágenes se pueden transferir cuando se utiliza la nueva funcionalidad *“Auto background transfer to Smartphone”* 2, lo que permite a los usuarios compartir fácilmente contenido directamente desde su teléfono a las plataformas de redes sociales. La aplicación móvil también admite la transferencia de películas 4K3 y ofrece funcionalidad de control remoto.

Para los fotógrafos profesionales, Sony lanzará una nueva aplicación móvil *“Transfer & Tagging add-on”* que permitirá facilitar el flujo de entrega instantánea al permitir que los usuarios transfieran contenido a sus dispositivos móviles a través de la transferencia FTP de la cámara, sin tener que cambiar su enfoque. También permite la entrada de voz para texto y subtítulos para ayudar a agilizar la comunicación y el flujo de trabajo general entre los fotógrafos y otros miembros del equipo. También hay una función en línea que te permitirá sincronizar el glosario de subtítulos entre varios dispositivos.

La nueva aplicación móvil de Sony *“Imaging Edge Mobile”* y *“Transfer & Tagging add-on”* estarán disponibles a partir de marzo de 2019.

Mejoras de las aplicaciones de escritorio ‘Remote’, ‘Viewer’ y ‘Edit’,
La versión de escritorio de la aplicación

“Imaging Edge” de Sony también se actualizará con la compatibilidad de flujo de trabajo para la creación de películas time-lapse, lo que la convierte en una combinación ideal con las cámaras de lentes intercambiables más recientes de Sony con grabación de intervalo. También se han agregado otras características nuevas para maximizar la facilidad de uso, que incluyen una pantalla de comparación y una función de recopilación, así como una nueva y mejorada interfaz de usuario.

La última versión 1.4 de las aplicaciones de escritorio *“Remote”, “Viewer”* y *“Edit”*, estarán disponibles en enero de 2019.

Para obtener más información, visite el sitio web *“Imaging Edge”*. <https://imagingedge.sony.net/>

En DNG: <https://www.fotodng.com/?p=13703>

Wacom lanza una nueva Cintiq para estudiantes

En el marco del Consumer Electronics Show, Wacom ha anunciado una nueva clase de monitor interactivo creativo. Wacom Cintiq 16 es una herramienta fantástica para el dibujo técnico, la ilustración y el esbozo digital, e incorpora los 35 años de experiencia y conocimientos técnicos de Wacom en la concepción de



productos que dotan de mayor naturalidad y productividad al proceso creativo. La nueva Cintiq está específicamente diseñada para los jóvenes profesionales creativos, entusiastas de la creación, estudiantes de arte y fervientes aficionados que anhelan la experiencia fiable de Wacom, pero no requieren todas y cada una de las características avanzadas que posee la línea de productos Cintiq Pro. La Cintiq también supone una opción atractiva para los usuarios de pen tablets creativas que busquen una opción superior, o bien aspirantes a creadores que quieran

probar la experiencia del lápiz digital sobre la pantalla de Wacom por primera vez. El nuevo modelo tiene un PVP recomendado de 599,90 EUR y su lanzamiento está previsto para finales de enero.

“La pantalla y el lápiz digital de Wacom se han convertido en indispensables para el profesional creativo. Ahora traemos esa misma tecnología de lápiz, calidad de materiales y conocimientos técnicos a aquellos que anteriormente la anhelaban, pero al encontrarse en una fase inicial de su carrera quizá no podían permitirse la gama completa de características profesionales

de Wacom”, afirma Faik Karaoglu, vicepresidente ejecutivo de la Creative Business Unit de Wacom. *“Creemos que es la solución perfecta para creativos en ciernes, pero también para estudiantes, dibujantes técnicos en los campos de la arquitectura, la planificación, el diseño industrial o la ingeniería, e incluso profesionales creativos consagrados que desean un segundo dispositivo para su oficina o estudio”.*

La Cintiq 16 incluye el Pro Pen 2 de Wacom: un lápiz con tecnología profesional a un precio asequible. Posee 8192 niveles de sensibilidad a la presión y reconocimiento de inclinación, para lograr una precisión sin parangón. Gracias al método de resonancia electromagnética de Wacom, no hace falta recargar o cambiar la pila del lápiz. La pantalla con resolución 1920 x 1080 Full HD se caracteriza por el 72 % de NTSC, un cristal endurecido con tratamiento mate y una sensación natural de lápiz sobre papel. La Cintiq 16 presenta un diseño atractivo pero compacto, por lo que es fácil de incorporar al entorno de trabajo, y dispone de una conexión única de cable 3 en 1 que reduce al mínimo los estorbos. La nueva Cintiq es ideal para aquellos usuarios que quieren personalizar su espacio con una pantalla y un lápiz digital avanzados.

Con el lanzamiento de la Cintiq en 2001,

Wacom se convirtió en la primera compañía en ofrecer un monitor interactivo creativo. Estos dispositivos se usan para prácticamente todas las películas de animación, el desarrollo de videojuegos y el diseño industrial. Usar una Wacom Cintiq o Cintiq Pro emula como ningún otro producto el trabajo con medios tradicionales. Es natural e intuitiva y agiliza la producción, además de posibilitar la colaboración inmediata. La Cintiq 16 es perfecta para la ilustración, el diseño gráfico, el retoque fotográfico y el diseño, por lo que se adapta tanto a entusiastas de la creación como a profesionales en ciernes. Al ser compatible tanto con PC como con Mac, la línea Cintiq funciona con centenares de aplicaciones sensibles a la presión de empresas tales como Adobe, Autodesk, Pixologic, Celsys, Corel o The Foundry.

Más info: <https://www.wacom.com/es-es>

En DNG: <https://www.fotodng.com/?p=13650>

Western Digital presenta nuevas soluciones de almacenamiento

Western Digital ha presentado en el Consumer Electronics Show 2019 (CES® 2019) varias soluciones innovadoras, que permiten a los consumidores capturar,



organizar y compartir su contenido personal con extrema rapidez y simplicidad. Además de los nuevos y próximos SSDs portátiles y el servicio de copia de seguridad en la nube de la unidad USB, la compañía está trabajando en un prototipo de unidad flash de ultra-alta capacidad, lo que permite a los consumidores gestionar sus fotos, vídeos y archivos, permitiéndoles almacenar más contenido y acceder a él en cualquier momento.

“Continuamos mejorando nuestros productos para ayudar a los consumidores a encontrar nuevas formas de disfrutar del contenido que más les importa”, afirma David Ellis, vicepresidente de producto de Marketing, Western Digital. *“Nuestras ofertas más recientes refuerzan el*

compromiso de Western Digital de proporcionar una amplia gama de soluciones de almacenamiento personal que aportan robustez, velocidad, fiabilidad y facilidad de uso”.

Western Digital está mostrando sus ofertas más recientes y futuras de las marcas SanDisk® y WD® en CES 2019, entre las que se incluyen:

- SanDisk Extreme PRO® Portable SSD: El SSD portátil de alto rendimiento de la marca SanDisk, con disponibilidad estimada en primavera de 2019, ofrecerá un rendimiento sostenido a una velocidad de transferencia de hasta 1GB/s y ofrecerá una durabilidad con clasificación IP55; ideal para profesionales creativos que desean mover

archivos masivos rápidamente y realizar ediciones en tiempo real directamente desde el disco.

- My Passport® Go: La última incorporación a la galardonada familia My Passport de WD, El SSD My Passport Go ofrece hasta 1TB de almacenamiento SSD portátil en un formato duradero y práctico que incluye un cable integrado y protectores de goma. Diseñado para viajar, My Passport Go es ideal para cualquier persona que busque un rendimiento SSD mientras viaja.
- SanDisk Flashback™: Disponible para dos de las unidades USB más populares de SanDisk, Flashback es un nuevo servicio de copia de seguridad en la nube que crea una copia online del contenido de la unidad USB, para que los usuarios puedan ver, buscar y compartir sus archivos fácilmente, incluso si la unidad se pierde o se queda en casa.
- Prototipo SanDisk 4TB USB-C™: Continuando con su legado de hitos tecnológicos, la compañía mostrará la unidad flash portátil de mayor capacidad del mundo. Es una enorme memoria flash 4TB1 con un factor de forma impresionantemente compacto, actualmente en forma de prototipo.

Western Digital permite la posibilidad de guardar datos, ofreciendo el porfolio más amplio de productos y soluciones de la industria para ayudar a los consumidores a acceder, compartir y almacenar su contenido personal con confianza. Para obtener más información, visita sus sitios web: Western Digital, WD y SanDisk.

En DNG: <https://www.fotodng.com/?p=13654>

X-Rite se ha asociado con Serif

X-Rite ha anunciado su colaboración con Serif para ofrecer gratis la licencia software Affinity Photo premiada en múltiples ocasiones para macOS o Windows valorada en 54,99€ al comprar los productos X-Rite calificados. Los fotógrafos podrán crear con confianza y visualizar imágenes con colores reales con los productos de calibración X-Rite pero podrán editar como un pro con el Affinity Photo; juntos todas las herramientas para controlar un color preciso en su flujo de trabajo.

Los fotógrafos dispondrán este beneficio de la oferta al comprar uno de los siguientes productos desde el 14 de enero hasta el 31 de marzo del 2019.

- ColorMunki Display
- ColorChecker Passport Photo
- ColorMunki Photographer Kit

- i1Display Pro
- i1Photographer Kit
- i1Studio

El kit ColorMunki Photographer combina el calibrador popular ColorMunki Display con el ColorChecker Passport Photo, lo que permite una solución sencilla para profesionales para perfilar sus cámaras, pantallas y proyectores para un color perfecto desde el momento que capturan. Para funciones avanzadas, el i1Display Pro ofrece una calibración de profesional para múltiples monitores y proyectores. El i1Photographer kit contiene el i1Display Pro y la ColorChecker Passport Photo en un práctico paquete, que entrega un alto nivel de precisión de pantalla para monitores y perfilación de cámara. Para más creativos que requieren de una solución de gestión de color desde el inicio al final, el i1Studio entrega un color preciso desde la captura a la edición a la impresión.

Desde su lanzamiento, el Affinity Photo ha recibido miles de recomendaciones de 5 estrellas y un número premios desde TIPA, Apple and PC Pro. Con un foco metódico en el flujo de trabajo, el software ofrece herramientas a los profesionales para realzar, editar y retocar sus imágenes en una interfaz increíblemente inteligente, Desarrolla archivos de cámara



RAW en un espacio de trabajo dedicado incorporado con todos los ajustes de procesamiento y correcciones que se necesitan, y un trabajo en cualquier espacio de color con RGB, CMYK, LAB, Greyscale, flujo de trabajo fin a fin CMYK con flujo de trabajo ICC, y canal de edición 32-bit. Para disponer de este beneficio, sencillamente hay que comprar un producto calificado antes del 31 de marzo del 2019 y reclamar su código único antes del 30 de Abril del 2019. Visite www.xritephoto.eu/affinity para más información acerca esta oferta y como reclamar el código único. Esta oferta será válida para compras realizadas en Europa.

En DNG: <https://www.fotodng.com/?p=13686>



Dani Rovira

...es capaz de cambiar de un registro a otro con suma facilidad,
y pasar de la pose rabiosa al gesto normal en solo unos segundos.

Texto y Fotografía: **Pepe Castro**



Hay días especiales en los que además de lo previsto sale algo inesperado y fructífero, como el de hoy.

¿Por qué? Pues porque hoy tengo una sesión con un gran tipo, Dani Rovira, pero en principio no para un retrato convencional no, hoy vamos a preparar la fotografía de cartel para su nuevo show, que por cierto se titula Odio, y con suerte esto me llevará a matar dos pájaros de un tiro.

Por lo que estos días hemos hablado por teléfono cruzando ideas, sé de antemano que nos lo vamos a pasar muy bien trabajando en esta fotografía, pero aunque hoy el tiempo sea para buscar

esa foto de cartel, me gustaría no dejar escapar la ocasión e intentar conseguir un buen retrato que pudiéramos luego utilizar en una próxima portada de nuestra revista DNG Photo Magazine. Como después de comentárselo no pone ningún inconveniente para ello, lo haremos a lo largo de la mañana, porque tiempo seguro que va a haber más que de sobra para todo.

Estamos ya en el estudio que mis amigos de ROBISA tienen en sus instalaciones en Madrid y que amablemente me ceden con todos sus recursos siempre que lo necesito. Llega también Antonio Aguado quien se va a hacer cargo de maquillar

al prota y a ello se dedican mientras yo termino de ajustar algunas cosillas, hasta que por fin... empezamos.

Como me temía la mañana está siendo muy entretenida, con varios cambios, buscando distintos gestos de Dani para sobre la marcha descargar en un portátil y decidir si vamos en la buena dirección, retomando después la sesión con los cambios pertinentes.

Entre disparo y disparo en algunos de los cambios aprovechamos algún que otro momento para cambiar de tercio y explorar un poco en busca del retrato con el que adornar esa portada pendiente.

Tengo que reconocer eso sí, que con Dani todo esto es fácil porque es capaz de cambiar de un registro a otro con suma facilidad, y pasar de la pose rabiosa al gesto normal en solo unos segundos. Yo lo haría fatal, seguro.

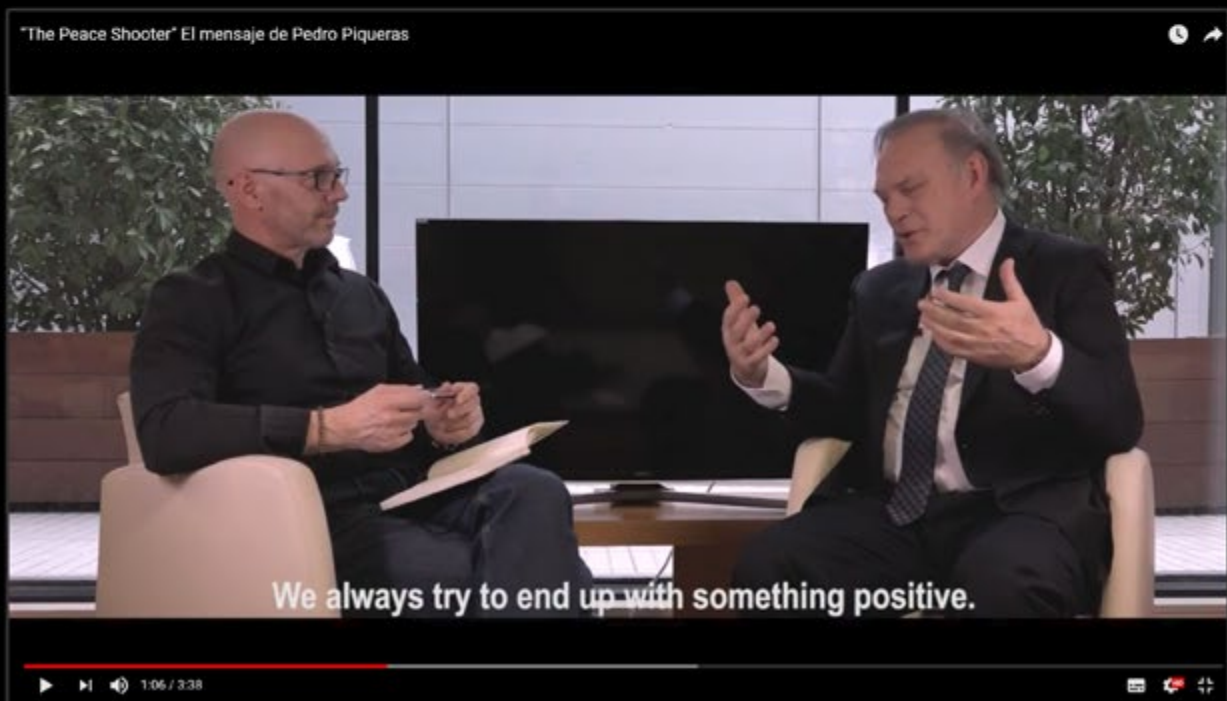
No es la primera vez que nos vemos, y siempre me ha parecido verle un aire de picardía simpática que no puede disimular cuando está cómodo y eso es justo lo que aparece en su cara en un momento, que por supuesto no se escapa a mi objetivo.

Ahora seguimos, porque aunque esto esté, el trabajo aún no ha terminado.

The Peace Shooter



No te pierdas el último video
del proyecto fotográfico
Nobel Pax Portraits



Retratos Invisibles: Yen

España está repleto de perros abandonados que terminan adaptándose a su situación y malviven durante meses y años en algún lugar, buscándose la vida. Seguro que los lectores y lectoras conocerán algún perro abandonado en su pueblo o barrio que siempre está ahí, en la calle, vagabundeando y mendigando algo de comida aquí y allá. La perra Yen es uno de estos casos, vivía en una instalación industrial abandonada. Allí se buscaba la vida como podía. Pasaban los meses y los meses y allí estaba, siempre. Afortunadamente fue rescatada de allí y fue instalada en una casa de acogida voluntaria de la Asociación Protectora Más Vida, de Toledo.

Yen me visitó hace semanas en el estudio para que la ayudase a encontrar una familia definitiva, y descubrí un animal tranquilo y tímido. Una perrita de tamaño mediano encantadora y melosa que le encanta que le acaricien entre las orejas. Parece mentira que viviera de la manera que vivía, totalmente invisible a la sociedad.

Fotografía de ©Andrés López / fotopets retratistas animales, perteneciente al Proyecto fotográfico solidario "Invisibles" que trata de dar visibilidad al drama del abandono de animales de compañía en

España, retratando estos animales abandonados y maltratados en perreras y albergues. Más información en www.fotopets.es y redes sociales.

Equipo:

Camara Olympus OMD EM1 MkII
Obj. Zuiko OLYMPUS M.25mm. f1.8
2 flashes sobre ventanas de luz Ezybox
Octa de Lastolite + transmisores Phottix
Strato. F7.1, 1/200seg. ISO 200.



Andrés López



Antípodas VI: delfines y mejillones verdes de Onoponi

Luis Monje Arenas



Dicen que no hay nada más raro que un perro verde. Si un perro puede parecerles raro, imagínense un mejillón de ese color. Perros verdes aún no he visto, pero mejillones, haberlos, haylos y son el producto más típico y exclusivo del Northland neozelandés en donde estos moluscos son algo así como en La Mancha el queso o en Cantabria los sobaos.

El Northland y la península de Coromandel son dos apéndices montañosos situados en la zona ms septentrional de la Isla Norte de Nueva Zelanda, unas 180 millas al norte de Auckland. Son tan húmedos que, al entrar en sus llanos cultivados, la carretera desaparecía en muchos tramos bajo el agua que inundaba sus campos y, en ocasiones, casi todo lo que abarcaba la vista permanecía sumergido.





En las zonas bajas y cercanas a la costa, que es donde se concentran los pocos lugareños, el paisaje recuerda con sus ondulaciones al País Vasco, pero con el verde más verde que pueda uno imaginarse. Eso cuando escampa, porque cuando llueve lo hace de una forma tan descomunal y excesiva que todo se torna gris y la visibilidad no supera los 100m.

Para la expedición botánica en la que viajó, la zona de mayor interés son sus montañas, casi todas declaradas parque natural, que ocupan casi los dos tercios de su territorio. Son viejas elevaciones cuarcíticas con relieves suavizados tanto por la lluvia, como por una de las vegetaciones más exuberantes del planeta,

con la particularidad de que su biodiversidad es mínima. En las zonas altas y más húmedas están los bosques con los **kauris sagrados**, que son los árboles más grandes del hemisferio austral y de los que ya nos ocupamos en la primera crónica de esta serie. Entre ellos y según se desciende en altitud las montañas aparecen cubiertas por los bellísimos **helechos plateados** (*Cyathea dealbata*) cuyos frondes –así se denominan sus hojas– se han convertido en el símbolo de Nueva Zelanda. Para un botánico, pasear bajo el verde dosel de estos helechos gigantes, que a distancia parecen cocoteros, provoca un sentimiento de placer indescribible, que le hace sentirse transportado a



épocas remotas en que los dinosaurios poblaban la Tierra. La densidad es tal, que prácticamente cubren el cielo sobre nuestras cabezas y su denso sotobosque, tapizado por decenas de otros rarísimos helechos, bromelias y orquídeas, es un paraíso para el fotógrafo ya que, al contrario de lo que ocurre en las selvas tropicales de Mesoamérica, aquí la ausencia de serpientes y artrópodos venenosos es total y puede trabajarse relajadamente sin las precauciones que hay que adoptar en la jungla. Así las cosas, no es de extrañar que nos diesen las cuatro de la tarde

trabajando sin probar bocado desde el alba. El problema por aquellos lares es dónde comer ya que las montañas están desiertas, así que descendimos hacia la costa, que es donde están los únicos asentamientos destacables, y allí encontramos un pueblo marinerero llamado **Opononi**, donde además servían los famosos mejillones verdes (*Perna canaliculus*), una especie oriunda del norte de Nueva Zelanda famosa por sus numerosas propiedades medicinales entre las que destacan sus probadas virtudes antiasmáticas y antiinflamatorias. La especie empezó





"Opo" (Known as "Opo George"), gay dolphin of Opononi entertains visitors.

Photographer: N.F.U.

Date: February 1956, Opononi, Auckland Province.

Archives New Zealand Reference: AAQT 6539 W3537 Box 53 A44488

<https://www.flickr.com/photos/35759981@N08/16260412919>

a cultivarse con gran éxito hacia 1970 y hoy gran parte de su cosecha se dedica a conseguir extractos farmacéuticos. Como Onoponi era uno de las zonas productoras, allí mismo me ventilé una olla repleta de grandes de estos extraños moluscos regada con una botella de chardonnay

australiano. Su carne es robusta, sabrosa y aromática, aunque no llega a tener la finura del delicioso mejillón gallego (*Mytilus galloprovincialis*). Una vez probado, su chocante aspecto verdoso, queda eclipsado por su excelente sabor. De hecho se convirtió luego en mi cena favorita

mientras recorría la Isla Norte.

En la misma puerta del merendero, había una extraña estatua con un niño aferrado a un delfín cuya historia nos narró un pescador local mientras degustábamos el café de sobremesa en su terraza. Como por allí se gasta un inglés tan inteligible que parece que hablasen con la boca llena (de mejillones verdes, supongo), apenas nos enteramos de la mitad, así que he tenido que indagar algo por Internet para relatársela.

Hace muchos años, un raro y salvaje **delfín nariz de botella** (*Tursiops australis*), que es tan oriundo de la zona como los mejillones, hizo famoso a este pueblo al aparecer durante la primavera de 1955 en su playa tras haber matado los pescadores a sus padres. El acuático y huérfano cetáceo se puso a jugar con los bañistas haciendo fabulosas cabriolas, y equilibrios en su nariz con pelotas y botellas (igual su nombre vulgar procede de ahí) y hasta permitía agarrarse a sus aletas a los niños y remolcarlos. Su simpatía e inteligencia hizo que pronto se convirtiese en una celebridad y llegasen autobuses repletos de turistas desde Auckland para nadar sujetos a su cola. Al final la multitud acabó golpeándole hasta con remos para competir llamando su atención y el gobernador tuvo que tomar cartas en el



asunto. El 8 de marzo de 1956 salió la ley solicitada por los lugareños para proteger a Opo, pues ese era el nombre que dieron al infausto delfín. Desgraciadamente, 24 horas después, el 9 de marzo, que fue el día en que se grabó su famosa canción, apareció su cadáver varado en las grietas de una roca. Se culpó de su muerte a los pescadores maoríes, que suelen emplear en sus faenas furtivas el explosivo gelignita. Su extraordinaria simpatía dio lugar a varios libros, películas, cuentos y canciones. Sesenta y dos años después los viejos marinos de la aldea aún cuentan su historia a quién se detiene bajo su estatua, que casualmente está colocada en la puerta del mismo merendero que se construyó para los que venían a verle.

Servicios de Mantenimiento WordPress para fotógrafos

Si quieres que nos ocupemos de todo lo relativo a tu web
Que hablemos con tu hosting cuando sucedan problemas...
Que monitoricemos cada vez que falla algo...
Que actualicemos tu web, plugins, temas...
Que nos ocupemos de la seguridad de tu web...
...en definitiva, que hagamos **nuestro trabajo con WordPress**,
mientras tú te centras en **tu trabajo como fotógrafo**



Taberna WordPress

Atmósferas Controladas

Como influyen en nuestros alimentos

Ana Jiménez

Corrección texto Luis Monje Arenas





fig. 6 detalle LV+UV



Dentro de nuestros paisajes cotidianos y más visitados en las ciudades son las superficies de supermercados que llenan sus estanterías y cámaras frigoríficas con alimentos preparados para un consumo rápido y fresco para que el usuario no tenga que malgastar su cotizado tiempo en manipularlos. Nuestra vista se ha acostumbrado ya a esa multitud de comestibles envasados al vacío, que no son ni más ni menos que un control absoluto sobre las atmósferas (AC) que las conservan en frío y sin productos químicos, para paliar la tendencia a un consumo excesivo de manera antinatural.

Cuando ya elegimos el producto y nos lo llevamos a casa para su consumo, este ha de ser relativamente rápido en algunos alimentos y en otro no, eso es lo que me ha llevado a la curiosidad de investigar que pasa si no son ingeridos dentro de estos parámetros temporales (fechas de caducidad) y que sucede si se mantienen de más el tiempo concebido como adecuado antes de que su estado empeore visiblemente. Para ello se eligieron bandejas de champiñones blancos o de París, *Agaricus bisporus* es su nombre científico, un alimento muy común en las

mesas españolas. Tres muestras iguales en diferentes condiciones: dos permanecieron a temperatura ambiente, una de ellas manteniendo su atmósfera controlada sin retirar el film que las envuelve y otra se le retiró. La tercera se mantuvo con su envoltorio intacto pero dentro del frigorífico. Durante diez días se realizó la observación fotográficamente de lo que sucedía con el proceso de senescencia, o envejecimiento celular, de las muestras. El primer ensayo durante diez días a una temperatura de 20-25° ambiente y 3° en frío y veinte días el segundo, a una temperatura diferente de 18-23° ambiente y 4° en frío. A través de dos técnicas fotográficas diferentes: una con luz visible, aquella que percibimos los humanos dentro de un rango de luz situado entre los 400 y 700 nm, y otra toma con luz ultravioleta dentro del espectro no visible al ojo humano, entre 320 y 400nm.

El resultado fotográfico en ambos seguimientos fue el mismo, variando únicamente el tiempo en producirse el envejecimiento celular debido a las temperaturas más bajas del segundo ensayo. Durante los primeros cinco días la muestra no presenta ningún cambio e incluso mantiene el mismo aspecto perfecto que

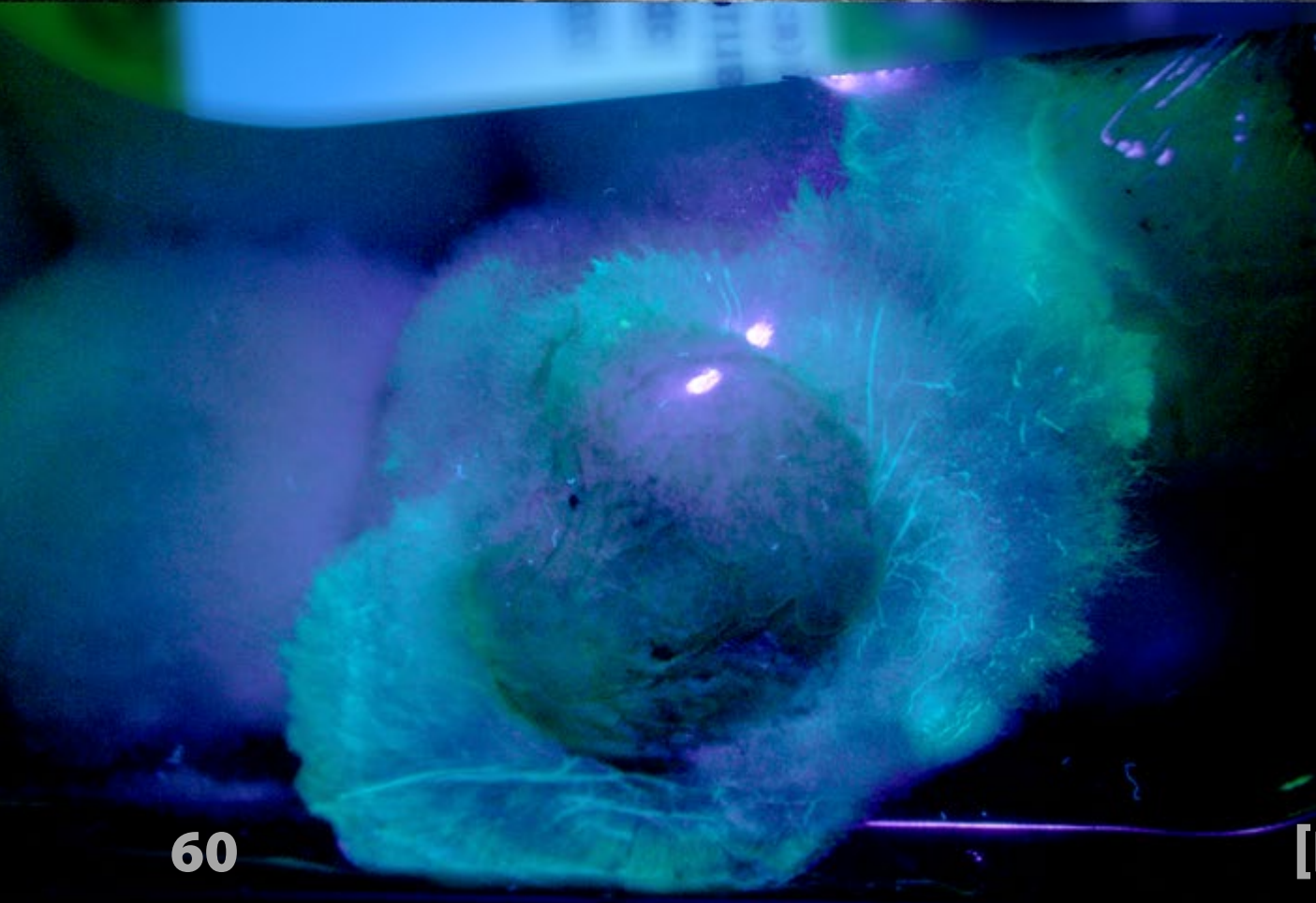


fig. 3 detalle LV+UVA1-AJ

buscan para que nos decidamos a compararlo tanto en luz visible como bajo luz ultravioleta.

A partir del quinto día se produce una evolución en los champiñones. Empiezan a mostrar picos de una fluorescencia verde que es sólo perceptible dentro del espectro no visible, que va aumentando su tamaño y cantidad contagiando a otros hasta que todos presentan los mismos síntomas, provocados por el mismo proceso forzado de oxigenación del hongo que está intentando realizar su función vital a través de condiciones no naturales. Siendo aparente su deterioro a modo de

cambio de color parduzco (oxidación) y fermentación en luz visible.

En el segundo experimento, las muestras B(2) y C(2) fueron diferentes en condiciones desde el momento de la compra, que no afectaron a la evolución fotográfica pero si a las dudas que genera este método de almacenamiento. La muestra B(2), teniendo en cuenta que fueron compradas las tres el mismo día y hora, al retirar el film y fotografiar con UV, la muestra ya presentaba trazas de fluorescencia, y según lo percibido en el primer ensayo, que al quinto día es cuando aparecen las trazas fluorescentes, la pregunta que nos

fig.2 día 6 EXP1 UV detalle





fig. 4 detalle LV+UV

podemos hacer es, ¿Cuanto es de fresco el alimento que compramos en el supermercado? ¿Se mezclan los lotes viejos con lo nuevos y no se hace diferencia? En cambio la muestra C(2) al tener unos pequeños orificios en el film se podía observar una humedad en forma acuosa en su interior que retrasaba el envejecimiento al tener condiciones diferentes que el primer ensayo.

Con el avance de la ciencia, se descubrió que este proceso de deterioro de los alimentos es producido por los niveles de oxígeno de la atmósfera, su respiración como proceso natural biológico que continúa después de su recolección. Fue gracias a esta evolución de entornos controlados que permitieron alargar la vida útil de lo que ingerimos y su producción y exportación masiva. Estas recreaciones falsas se realizan con una técnica de intervención de la composición gaseosa de la atmósfera, un empobrecimiento del contenido de oxígeno (O₂) y enriquecida en porcentaje en dióxido carbónico (CO₂), cuyo fin es el de crear un ambiente diferente al real para así mejorar su conservación. Depende el producto y de cual sea el fin para el que se envasan se puede realizar distintas mezclas junto con Nitrógeno (N) u Ozono (O₃) por su efecto

fungicida...por suerte estas modalidades están reguladas por el Reglamento CE Marco de la UE (que regula los materiales de envasado) y el Ministerio de la Salud.

El día 10 los especímenes ya presentan fluorescencia, micelios y babosidades en casi todos las superficies tanto en el sombrero como en los tallos, apreciando una nueva fauna propia de esporas y bacterias que coinciden perfectamente con las zonas de color parduzco de deterioro.

El avance de la sociedad de consumo comienza por la manipulación y control de todos sus especímenes que puedan ser manejados y contados, que produzcan más beneficios tanto para salud cómo para la economía. Este tema dentro de su polémica aun sin concluir se pueden observar tanto ventajas como inconvenientes, ventajas como la prolongación y resistencia en cuanto al reinicio del metabolismo, el efecto fungicida del elevado CO₂, e inconvenientes. Una determinada finalidad comercial, aumento de incompatibilidades entre variedades a consecuencia de las condiciones de conservación, nuevas fisiopatías y desordenes de la propia AC. Las teorías se manejan entre el control de la actividad vital de los tejidos, sus consecuencias y/o beneficios para la salud de los mismos, junto

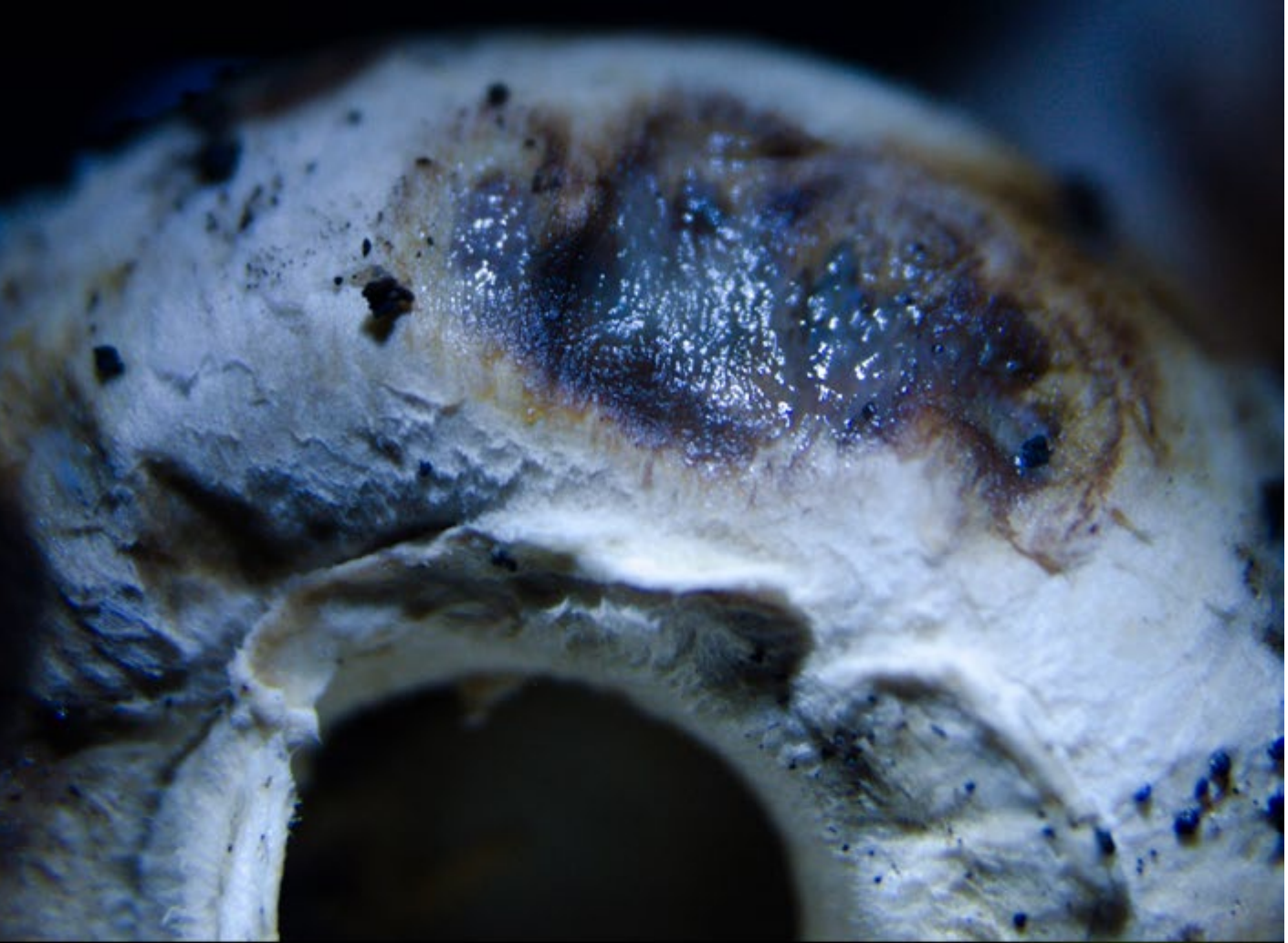


fig. 5 detaille LV+UV

con la cantidad de plástico innecesario utilizado que genera un grave desgaste ecológico. Pero aunque intentemos jugar a ser dioses, se nos sigue escapando de las manos el desarrollo natural evolutivo intentando controlar, modificar y manipular reacciones bioquímicas de un producto en estado latente, devolviéndoles sus propiedades cuando queramos, para favorecerlos dentro de un mercado en

donde impera el producir cada vez más, y más sin saber siquiera a ciencia cierta si lo que se crea es beneficioso o contraproducente para la salud, a nivel de alergias, intolerancias, patologías vegetales derivados del almacenamiento e incluso el riesgo de desarrollo de microorganismos en el alimento si se producen abusos en las temperaturas, como es el caso presentado.

fig. 7 detalle LV+UV



Entrevista a Ed Pavez

Jose Luis Gea Arques







Hace ya algunos meses que disfruto de la fotografía Analógica a través de un canal de YouTube. No es que lo descubriera porque suela seguir a fotógrafos o gente que hace reviews sobre fotografía en este tipo de formato sino por una revista de la que ya hablamos en esta columna hace unos meses. Descubrir un fotógrafo de calle cuyo objetivo es hacer fotografía divirtiéndose y enseñando sus experiencias con un frescura inusual es verdaderamente gratificante. Es fácil aprender con Ed Pavez, hace todo fácil y divertido. Los misterios de la fotografía analógica caen sin la mayor dificultad de

escuchar y ver como hace sus pruebas Ed. Cámaras, carretes, técnicas de Revelado e inventos varios. Me sedujo la forma de comunicar y enseñar de este Chileno que ha estado dando tumbos por América y el viejo mundo. Os lo recomiendo. Su canal con más de 60.000 suscriptores es una prueba del interés que ha despertado como fotógrafo y comunicador nuestro protagonista.

Seguir a Ed es descubrir la fotografía desde sus raíces analógicas de forma divertida.

Hoy entrevistamos a Ed Pavez.





✓ **Aquellos que leen tu Web observarán un Slogan o frase directa sobre ti “Eduardo Pavez: Hago muchas cosas”. Es cierto que eres un tipo polifacético. Dramaturgo, guionista; has hecho audiovisuales y cortos, has impartido clases tanto de fotografía como de dramaturgia y eres vocalista de un grupo musical. Fotográficamente hablando ¿Como y por qué empezaste a hacer fotos?**

Mi padre tomaba fotos cuando yo era niño. Nunca fue profesional, pero sí le gustaba muchísimo. Un día, a mis veintidós años, decidí comprarme una cámara digital Reflex para empezar a aprender. No tuve paciencia y la guardé en un cajón. Al par de años conocí a mi novia (mi actual esposa) quien me dijo que le encantaba la fotografía y que ella tenía una cuenta de Flickr y tenía amigos que tomaban fotos buenísimas. Recordé que yo tenía una cámara que nunca aprendí a usar y decidí hacer eso que ella consideraba interesante y que me había motivado a comprar aquel equipo un par de años atrás. Y así comenzó mi viaje fotográfico, hace once años.

✓ **¿Cuales han sido tus referentes fotográficos?**

La mayoría de mis referentes han sido

otros colegas fotógrafos cuyos trabajos he visto por Internet. Aprendí todo lo que sé de fotografía siendo intruso en Flickr, preguntando mucho y usando Google para aclarar mis dudas. Me gusta ser autodidacta y, por lo mismo, mis referentes iniciales eran otros fotógrafos cercanos. Con el tiempo y buscando referentes más clásicos llegué al trabajo de Sergio Larraín y los fotógrafos de la AFI durante la dictadura en Chile. Todo el trabajo del rescate de la memoria de ese tiempo me marcó profundamente.

✓ **Eres un gran amante de la fotografía analógica ¿Que ha hecho que sientas esa predilección por ella frente a las tecnologías actuales?**

Me di cuenta que no estaba usando la cámara digital como “debería” usarse. No estaba sacando provecho de la posibilidad de sacar cientos de fotos hasta obtener “la foto perfecta”. Nunca me ha gustado la idea de hacer ráfagas de imágenes o de esperar a que entre todos los disparos, haya algo bueno. Me atrae mucho la idea del fotógrafo artesano, aquel que espera el momento, que compone con cuidado, o (si no tiene tiempo) que tiene la capacidad técnica para actuar en un movimiento preciso. La fotografía callejera de film con cámaras sin fotómetro



se ajusta a toda esa estética: tienes un disparo en un instante y te tienes únicamente a ti mismo para medir todos los parámetros y acertarle a la exposición. Es jugar por el mundo con un desafío a cuestas. Me gusta ponerme dificultades, porque cuando las sorteo siento que logré algo más que presionar el botón de una máquina: fui capaz de tener la visión de algo y hacer que ocurriera.

✓ **La mayoría de la gente dispara con una o dos máquinas. A ti te gusta el "Cacharreo". Probar todo tipo de artefactos para tu canal de YouTube disfrutando de ellos y enseñando tus resultados. ¿Por qué ese amor a disparar con diferentes monturas y películas?**

La verdad es que no me interesa mucho la idea de tener muchas cámaras. Preferiría disparar siempre las mismas tres o cuatro cámaras y ya... Pero tengo un canal





donde muestro mis experimentos, y sería infinitamente aburrido usar siempre el mismo equipo en todos los vídeos, por lo que el probar cámaras y films y lentes responde a una necesidad del formato que utilizo, más que a un llamado de interés personal. Prueba de ello es que las cámaras que uso, luego las regalo. No me interesa el coleccionismo.

✓ **¿Puedes hablarnos de tu experiencia en tu canal de YouTube? ¿Cómo surgió la misma?**

Cuando estaba en Berlín y ya pensando en mudarme a Londres con mi esposa, una chica me recomendó que armara un canal de YouTube. Me dijo que era la forma más fácil de conocer gente en Inglaterra. Decidí probar suerte y lo hice.

Yo había visto a mi esposa hacerlo antes: ella tiene un canal de YouTube, también, y fue la primera ilustradora en hacer vídeos de ilustración hablando sobre su vida, mostrando el proceso, haciendo blogs y dando consejos de cómo ser freelance. Yo vi su canal desde los inicios y sabía más o menos qué esperar, así que no fue lanzarme al vacío. Tenía una compañera de ruta.

✓ **Muchos seguidores apoyan tus vídeos a través de Patreon ¿crees que estás a portando algo diferente fotográficamente y personalmente a tus fans?**

Patron sirve para financiar el canal de YouTube: compro cámaras, films... El equipo necesario. Luego, como agradecimiento, regalo las mismas cámaras y films que voy comprando. También entrego críticas personales de fotografía. Mis patrons postean imágenes y hago vídeos comentándolas. También subo vídeos que no publico en mi canal, updates de mi vida, de lo que se viene, de qué me está interesando... Es un espacio más personal y reducido. No se trata de entregar toneladas extras de contenido, porque la idea de Patreon es que no sea una carga en la vida del creador, sino una fuente de entrada que te ayude a seguir armando

el cuento que ya tienes. Lo trato así y les estoy infinitamente agradecido a quienes me apoyan en esa plataforma. Sin ellos, sería totalmente imposible mantener el canal.

✓ **A nivel personal eres un fotógrafo de calle que interactúa sin problema con el medio en el que se desenvuelve. ¿Que fotografía te divierte más a este respecto?**

Mi foto favorita es la de marchas y violencia en las calles. Tuve la oportunidad de estar en Chile en el levantamiento de estudiantes del 2011 y disparé kilómetros de films en ese tiempo. Creo que la violencia revolucionaria de masas ante las injusticias del Estado son de los elementos más interesantes (política, social y estéticamente hablando) que podemos captar con una cámara. Es uno de los pocos espacios donde el trabajo fotográfico deja de ser una vacía búsqueda de belleza o interés, y se convierte en el intento por solidificar la memoria histórica de un pueblo desde la misma experiencia de éste.

✓ **Se te ve muy suelto con los distintos formatos ¿Cual es tu favorito (35 o 120) y por qué?**

En 35mm mi formato favorito es el de



la Hasselblad X-Pan. Creo que tiene lo mejor del formato medio (gran tamaño) y lo mejor del 35mm (la cantidad de disparos y la facilidad de su acceso). En 120 mi favorito es el formato 6x6. Hay algo que ocurre con tu visión a la hora de componer en formato cuadrado que no ocurre en ningún otro, y guarda relación con la

compresión a la hora de componer. La falta de aire para narrar, obliga a una síntesis visual por capas.

✓ **En cuanto al color y al blanco y negro. Has disparado con ambos tipos de carrete ¿Que tipo prefieres?**

Mi favorito son las diapositivas. Si pudiese

disparar únicamente en diapositivas, lo haría sin problemas. Contiene la belleza del negativo a color, pero con un nivel extra de dificultad por el corto rango dinámico y el largo tiempo de revelado. Como revelo todo en casa, las diapositivas son un proceso más tedioso, pero enormemente satisfactorio. Hay pocas cosas más bellas en la fotografía, que abrir un tanque de revelado y sacar una película de 120 o 4x5 en diapositiva.

✓ **Tu situación personal y laboral te ha llevado a viajar entre América y el viejo continente ¿Qué sitio de los que has vivido te ha resultado más agradable para fotografiar en cuanto a la gente me refiero? ¿Notas diferencias?**

Entre América y Europa, creo que en Inglaterra es el mejor lugar para fotografía de calle. La gente es amable y suelen dejarte hacer lo que quieras mientras te muestres respetuoso. En Alemania nunca me sentí cómodo. El espíritu alemán es más bien reservado y con una desconfianza muy marcada. Son profundamente recelosos de su intimidad, su imagen y su espacio. Hacer fotografía de calle en Berlín era lo menos gratificante. Por otra parte, tuve la

experiencia de ir a Tokio, y fue el sitio más fácil para fotografiar. A nadie le importa y nunca se preocupan por ti. Hay una fe ciega en la persona de al lado, y eso hace que no les sea un problema si andas tomando fotos de lo que sea... Mientras haya respeto, todo funciona.

✓ **Amen de tu canal divulgativo por el cual eres muy conocido ¿Cuales son tus proyectos fotográficos a corto plazo?**

Por ahora no tengo proyectos específicos. Acabo de entrar a la Universidad de Columbia en Nueva York, a sacar un doctorado en Teoría del Teatro, por lo que eso ocupará la enorme mayoría de mi tiempo. Sé que continuaré tomando fotos, pero los detalles particulares no los tengo aún. Todos mis procesos de dilucidación los vivo junto a mis Patrons, a ellos les cuento en qué ando y qué creo que puede ocurrir. Eso hace que no viaje tan solo y, de paso, me permite triangular mejor la ruta. Es importante viajar acompañado, aún si vagabundeas por el mundo.

Podéis seguirlo en su [canal de YouTube](#) y en redes sociales, demás de en <https://www.eduardopavezgoye.com/>

Sumo

Alberto Cob

www.albertocob.com



[@cob_alberto](https://www.instagram.com/cob_alberto)

La sal purificadora vuela por los aires, dos gigantes se lanzan uno contra el otro y chocan, golpeándose y empujándose. ¿Quién sacará a su oponente del sagrado ring y conseguirá la victoria?





El *Sumo*, cuya traducción es *mutua contundencia*, es el deporte nacional de Japón. Mantiene muchas de sus costumbres tradicionales, como su *dohyo* (círculo de paja delimitador), la organización por categorías, los lazos con la ceremonia religiosa Shinto, los llamativos *mawashi* (cintos) y los característicos peinados, de nombre *oicho* (moños en abanico)

En un enfrentamiento de *Sumo*, el único fin del luchador es forzar a su rival a salir del *dohyo*, o hacer que toque el suelo con cualquier parte del cuerpo, exceptuando las plantas de los pies. Ambos luchadores llevan a cabo un ritual preparativo antes del enfrentamiento. En el centro del círculo, extienden los brazos, aplastan el suelo con los pies, se ponen en cuclillas y se miran fijamente a los ojos. Además, tiran varias veces al aire puñados de sal para purificar el ring.

Según su división, a los luchadores de *Sumo* profesional se les asigna una categoría; luego se les clasifica como participante del lado oeste o del este. Dicha categoría determina el vestuario, y con ello el lado del ring por el que accederán cada día de la competición. Las categorías más altas son las de *yokozuna* (gran campeón), *ozeki* (campeón), y *sekiwake* (campeón menor). A los luchadores de la categoría *yokozuna* nunca se les puede

pasar a un rango inferior, pero se espera que se retiren si no son capaces de mantener el nivel exigido.

Cuando aún son jóvenes, normalmente estudiantes de secundaria, los aspirantes a luchador son reclutados en zonas rurales del país, salvo excepciones, en las que el reclutamiento se realiza en grandes ciudades. La familia del mozo acepta que su hijo sea "adoptado" por un *oyakata* (jefe de casa de *sumo*), para aprender esta dura profesión.

Los noveles comen, duermen y entrenan de manera conjunta en la casa de *Sumo*, y reciben una pequeña ayuda económica.

Estos jóvenes llevan una vida bastante estricta, y hasta los más aventajados tendrán que esperar, como mínimo, 5 años para comenzar a recibir el salario como *sekitori* (profesional del *sumo*).

La casa de *sumo* será, para la gran mayoría de ellos, el único lugar que conozcan durante gran parte de su carrera. Un camino demasiado exigente, en el que muchos de ellos se ven obligados a retirarse a causa de enfermedades y heridas; y demasiado corto, ya que es extraño que compitan con más de 35 años de edad. Esto provoca una falta de aspirantes considerable, debido al enorme sacrificio que esto supone.







Todos los días se despiertan a las 4 o 5 de la mañana, se preparan con sus atuendos y comienzan a entrenar. Además deben servir a los rangos superiores, estos tienen el privilegio de poder acostarse un poco más tarde.

Cuando termina la sesión de *keiko* (entrenamiento de Sumo) a mediodía, será el momento de descansar y tomar un monumental desayuno/almuerzo, conocido como *chankonabe*. Una especie de potaje con varios tipos de carne, verduras, especias y embutidos; varios platos

de arroz y 1 o 2 cervezas para acompañar, que les dan las calorías suficientes para coger peso de manera progresiva. Después de este festín se echan varias horas de siesta que aceleran el proceso.

Los luchadores, con este régimen, alcanzan los 150 kilos y muchos de ellos sobrepasan los 200.

El futuro de este deporte está en el aire, y aunque no llegará a desaparecer, si es verdad que cada vez cuenta con menos jóvenes que quieran llevar esta vida de duro sacrificio.







Arturo Macías, 60 (II)

www.artzphoto.es

Segunda parte del artículo "60" publicado en la edición de enero, 2019. Aprovecho para narraros más detalles de este proyecto:

La noche antes de mi 60 cumpleaños me encontraba a más de tres mil kilómetros de mi hogar tratando de decidir como darle un toque, no se como llamarlo, quizás, original, distintivo, motivador, especial, en resumidas cuentas, algo que me hiciera celebrar tan "contundente y, a mi juicio, abultada" onomástica.

Abandonado, a la deriva, en una búsqueda inconcreta por YouTube, acabé visionando un vídeo sobre la fotografía de calle.

Conforme miraba las diferentes propuestas en los sucesivos vídeos, surgió en mí la idea de, que mejor forma de celebrar mi cumpleaños que haciendo lo que más me apasiona (fotografiar) condimentado con ese toque "agridulce" que proporciona el saborear el fortuito e inesperado

sabor de lo imprevisto e imprevisible al confrontar la realidad cotidiana del primer extraño que se cruzara en mi camino.

Fue así como decidí que me embarcaría en la siguiente propuesta, "fotografiar 60 retratos de calle a 60 completos desconocidos" por que si. ¿Por qué no?

En aquel momento, no tenía ni idea que llegaría hasta aquí, a las mismísimas paginas de esta revista. Mi idea era solo celebrarlo con cierto toque de "originalidad". Las vueltas que da la vida.

Llegó el día de mi 60 cumpleaños (ozu!, que fuerte suena), más solo que la una, con la única compañía de mi Nikon D3 y un 50mm f1.8, comencé este proyecto en medio de una plaza comercial, no muy concurrida, en la ciudad de Orlando, Florida, Estados Unidos. Tirando de mi inglés con acento andaluz, comencé a confrontar a los diferentes transeúntes con esta introducción con un tono, entre entusiasta y acojonado:





“Buenos días, hoy es mi 60 cumpleaños. Como ve soy fotógrafo y he decidido celebrarlo haciendo lo que más me gusta, fotografiando 60 retratos de 60 completos extraños. ¿Me permitiría que usted fuera uno de ellos?”

El rosario de reacciones os puedo asegurar que fue muy variopinto, con una larga variedad de rechazos, miradas airadas y excusas. Hasta ese momento no me di cuenta de las muchas personas que iban tarde al trabajo o que se excusaban con un, “ahora no”, “¿y esto para que es?”, o, “de cuanto tiempo estamos hablando”, pero la adrenalina tenía sus picos cuando

la respuesta era afirmativa, aunque llegó un momento en que ni siquiera esperaba a sus respuestas y llevaba la cámara a la cara y esperaba cualquier señal de aceptación. En mi subconsciente asumí que “no te puedes negar a un retrato cuando de manera amable un fotógrafo te apunta mientras esgrime una sonrisa”.

En general, evitaba darles indicaciones de pose y los animaba a permanecer tal cual los confrontaba ya fuera cargando una caja de botellas de agua, descargando el camión de reparto, como en el caso del cartero o el repartidos de UPS, o conductor de FedEx.





Y, entonces ocurrió mi encuentro con el propietario de "Paloma Coffee Shop" (situado en un pueblo limítrofe, llamado Windermere). Este resultó ser un señor muy serio, que rechazó de plano toda colaboración e insistió que no molestase a sus clientes. Yo accedí de forma amable sin darle excesiva importancia a su actitud y continué mi conversación con la persona que me acompañaba en ese momento, hasta que, no se porque, mencioné que yo era español. El señor (de aspecto hispano) me miró y comentó que, en la pared de enfrente había un antiguo

retrato de su madre en España. Observé la foto en la cual se veía a una señora rodeada de palomas y le respondí que por los detalles arquitectónicos, la foto debió ser tomada en Plaza de España o el Parque de María Luisa de Sevilla. Pues bien, fue mencionar esto y la actitud y, hasta el tono de voz de esta persona transformó hasta el punto de invitarnos a pasar a un jardincito muy agradable en la parte trasera del café, contarnos que el nombre de Paloma Coffee Shop tubo su origen en aquella foto de su madre y finalmente, ¡insistió en invitarnos al desayuno!





Sentados y, aun sorprendido de tan significativo cambio, no hubieron pasado ni un par de minutos, cuando, el señor regresó y me dijo, “¿donde hacemos mi retrato?”.

Yo me lo podía creer y, aun hoy, sigo sonriendo al recordar esta anécdota, pero ahí no quedó la cosa, unos minutos más tarde, empezaron a llegar clientes del café, enviados por el dueño, para que fueran parte del proyecto.

Un fuerte abrazo fue la manera en la que salimos de allí, con una sonrisa contagiosa que puso sello a esta parte de la historia.

Después de media docena de retratos más, cambiamos de escenario, al aparcamiento de un supermercado en un área de clase media modesta donde abundaron hispanos, brasileños y la señora cristiana que mientras se comía una sopa de preparación instantánea declinaba ser fotografiada porque su religión se lo prohibía, no así su madre, la cual aceptó y fotografié asomándose tímidamente por la ventanilla del coche.

En definitiva, hubo de todo, desde quien me contó media vida mientras le hacia el retrato, a quien acompañado de un musculoso individuo me interpelaba





por mi presencia en el área colindante a un gigantesco gimnasio.

Esta es mi historia de aquel día en que cumplí 60 y, también, cumplí con plenitud mis expectativas de concluir con una experiencia particular a la que animo a todos, no importa la edad, con o sin cumpleaños de por medio.

Una vez más mi cámara me hizo disfrutar e hizo extensible a todos aquellos con los que me crucé, de una anécdota con la que adornar una conversación aquel día y, hoy, que comparto con vosotros esta pequeña historia, la experiencia continua y crece, y, quien sabe si a raíz de esto algo más termine sucediendo en más de uno de vosotros, o quizás, en más de 60.

















You are
Redefining
Real Estate



By building on the dreams of your customers.

Weichert

NYPD
PIZZA
DELICATESSEN
PIZZA
ORLANDO





















7200

114

[DNG]



Only one skin

Luis Orden

<https://aleph-sev.wixsite.com/85milímetros>

*Todos somos iguales
aunque seamos diferentes.*

*Una única piel, da igual el color,
físico o procedencia.*



Versión completa del proyecto en <https://aleph-sev.wixsite.com/only-one-skin/only-one-skin-project>





118

[DNG]

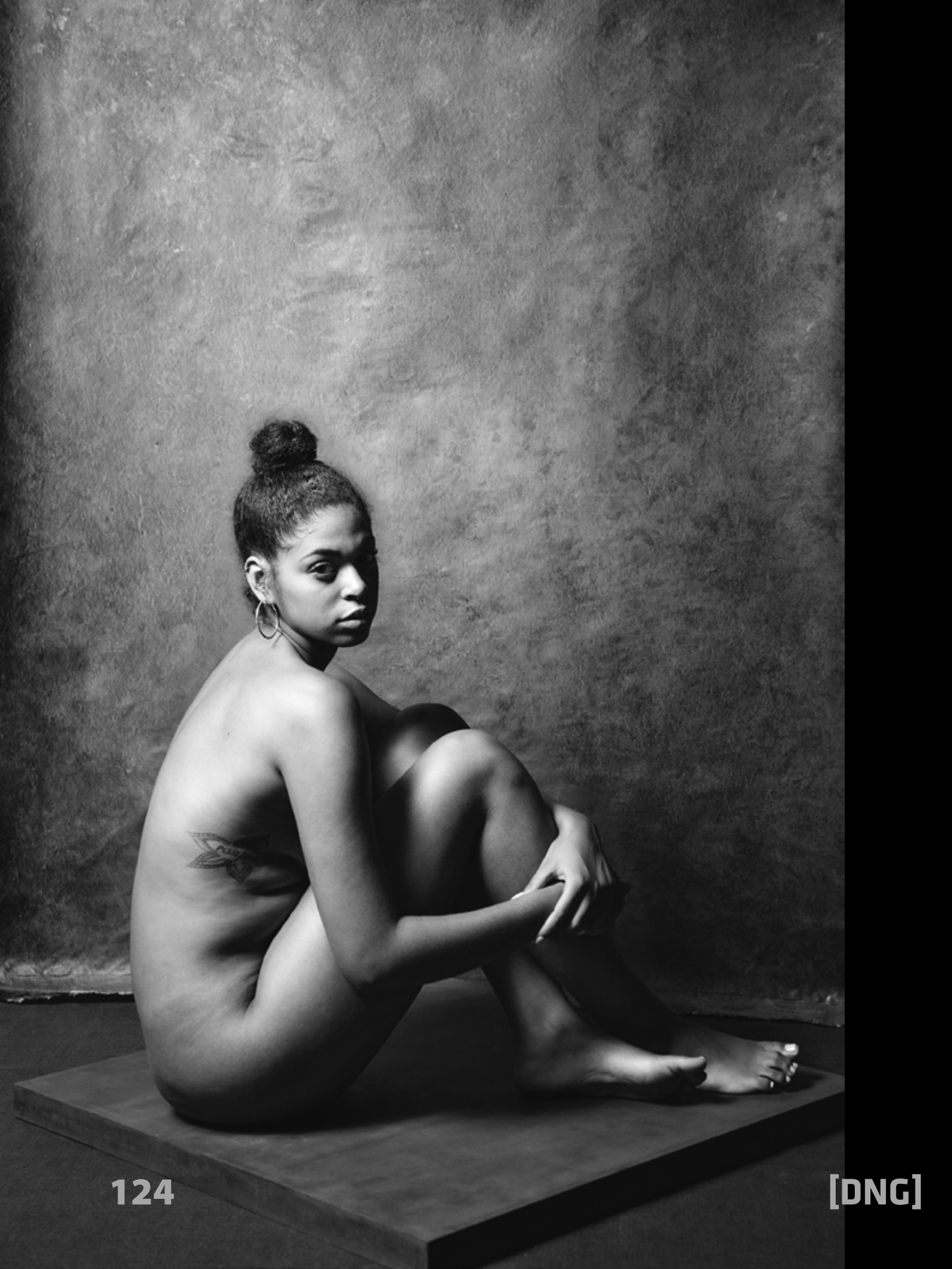












[DNG]

SELECT PhotographerS

A PARTIR DE AHORA ESTE PUEDE SER TU SELLO



PEPE CASTRO



ENTRA AHORA Y SOLICITA TU ALTA

DIRECTORIO PARA FOTÓGRAFOS Y EMPRESAS DE IMAGEN

CON COMPROMISO DE CALIDAD

Pepe Castro
Photographer

Review

DJI Osmo Pocket



Review realizada por Martín Blanes



En un momento en el que parecía que todo estaba ya inventado, *DJI* vuelve a dar un golpe en la mesa y dejarnos a todos sorprendidos. El Osmo pocket ha llegado para abrirnos nuevas formas de grabar y hacer fotografías a amateurs y profesionales. Una nueva herramienta para ayudarnos a llegar más lejos con nuestra creatividad.

DJI ha tenido la amabilidad de invitarnos a su presentación mundial en Nueva

York para probarlo y ofreceremos nuestra opinión. Dado que muchas otras reviews hablan de sus usos para el consumidor medio, nosotros nos centraremos en sus capacidades como herramienta profesional, especialmente (pero no sólo) para fotógrafos *“prosumer”* y profesionales.

PERO... ¿DE QUÉ SE TRATA?

Se trata de una fusión de cámara de acción y gimbal inteligente *“todo-en-uno”*, capaz



de realizar vídeo en 4k a 60fps y fotografías de 12 megapíxeles (4000x3000 píxeles) con un sensor de 1/2.3 pulgadas f2 en tan sólo 112 gramos. No sólo eso, si no que también es capaz de cámaras lentas de hasta 120 fps en 1080, panorámicas automáticas en 4x1 o 3x3, timelapse con movimientos programables, motion-lapse automatizable y mucho, mucho más. A esto hay que sumar una mini pantalla táctil para previsualizar y operar la cámara. Estos conceptos ya existían pero el hecho de juntarlos en un producto

cerrado, tan completo y tan minúsculo es asombroso.

Los propios diseñadores de DJI nos dijeron que no lo crearon con un uso concreto en mente, si no que prefirieron crear una herramienta amplia con la que los propios usuarios exploraran todo tipo de usos y formas de expresión con ella. Simplemente decidieron unir toda su experiencia en las distintas líneas de productos y juntarla en un producto nuevo para ponerlo en las manos de los creadores.

Sorprende que en situaciones desfavorables de luz conserva gran cantidad de detalle en sombras, incluso en jpg



PORTABILIDAD ANTE TODO:

DJI quiere que esta sea la cámara que siempre vaya en tu bolsillo y lo han logrado. Es tan pequeña que puedes llevarla en el bolsillo dentro de su funda y aún te sobra espacio para las llaves y otras cosas que necesites. No sólo eso si no que a veces se siente incluso demasiado pequeño en la mano al usarlo, tanto que su pantalla táctil a veces es muy pequeña.

Para lograr las mismas prestaciones antes necesitabas una cámara más grande, un gimbal enorme y complejo y al menos un móvil para sincronizar y usar modos complejos. Tener lo mismo

en tan poco peso y espacio es realmente liberador.

Al ser tan pequeña se nos ocurren innumerables usos como cámara oculta, o remota. Podemos dejarla oculta realizando un timelapse con movimientos de cámara que podemos pre-programar o usarla (junto al módulo inalámbrico) para hacer fotos o grabar vídeo de forma remota pudiendo mover su gimbal para reencuadrar a nuestras órdenes en completo silencio. Las posibilidades son inmensas. Fotógrafos y videógrafos de social y naturaleza amarán y sacarán mucho partido a esta cámara.



BECAUSE LIFE IS BIG!



André Becker presentándonos esta pequeña maravilla tecnológica en Nueva York

La batería está incorporada y dura unas dos horas de uso constante. Desgraciadamente no se puede cambiar, pero en cualquier momento podemos cargarla o operarla indefinidamente desde un powerbank o cualquier otra fuente de alimentación a través de su USB C.

CALIDAD DE IMAGEN:

Todo esto sería inútil si la calidad de imagen no estuviera a la altura. En este caso, la cámara cumple ampliamente (sobre todo contando su precio realmente reducido). Hemos notado que tanto los timelapses, panorámicas y fotografías en general

ofrecen mucha más calidad disparando en RAW y editándolas nosotros mismos.

Los colores son vivos y vibrantes y ofrece gran cantidad de detalle. Los JPG pecan de tener "sharpening" y saturación un poco elevados, cosa que no sucede en los RAW. La resistencia a los "flares" es bastante decente (ver ejemplos) y sólo vemos aberraciones cromáticas magenta en casos de contraste muy extremos. Los JPG de cámara muestran a veces algunos artefactos de compresión en situaciones complicadas de patrones con excesivo detalle. También notaremos a veces en los JPG una tendencia a los azules del cielo

Ejemplo de como el Osmo Pocket compensa la falta de luz gracias a una inmaculada estabilización evitando ISOs demasiado altas con obturaciones más lentas





levemente virados cara el tono “aqua” pero es fácilmente rectificable. Las ISOs altas se comportan de forma más que decente considerando un sensor reducido (aunque mucho más grande que las habituales cámaras de acción), lo cual agradeceremos sobretodo para vídeo ya que las fotos intentan evitarlas gracias a su estabilización.

Por otra parte, el objetivo no decepciona en absoluto. En fotografía no logramos apreciar distorsión espacial, lo cual sorprende dado su objetivo suavemente angular (aproximadamente 24mm en FF, aunque varía un poco dependiendo del modo). Su apertura f2 nos ofrece abundante luz, junto a una gran nitidez.

ESTABILIZACIÓN SOBERBIA:

No cabe duda alguna de que en DJI son maestros de los estabilizadores. Desde los que encontramos en sus drones hasta la propia gama Osmo o los Ronin (considerados el standard profesional en grandes producciones). En este caso no se han quedado cortos. El gimbal es minúsculo y se autocalibra constantemente para evitarle complicaciones al usuario.

En vídeo tenemos multitud de modos de estabilización incluso con seguimiento de un sujeto (asignable en la pantalla táctil o del móvil). Los resultados son fantásticos. Incluso caminando sólo notamos una suave oscilación y nunca golpes

Fotografía realizada durante el rodaje de un vídeo de danza contemporánea con un poco más de edición de color que será empleada en cartelera





Ejemplo de panorámica realizada en el modo de 4 fotografías horizontales en circunstancias adversas de luz (a contraluz directo)

Y ejemplo de una panorámica en modo 3x3 realizada desde el mismo lugar en circunstancias adversas de luz (a contraluz directo)



a cada paso. Dispone de varios modos de estabilización, incluyendo un modo fpv para evitar problemas en situaciones de alta aceleración e inercia.

En fotografía, el estabilizador se encarga de limpiar todas las microvibraciones para darnos imágenes mucho más nítidas y detalladas, incluso de noche. De esta forma evita la ISOs altas compensándolas y ampliando la velocidad de obturación si detecta que se trata de una escena estática. Hay que decir que esta estabilización llega mucho más allá que la de cualquier cámara del mercado actual (incluidas las excelentes combinaciones

de estabilización en sensor y objetivo disponibles).

TIMELAPSE Y... MOTIONLAPSE!

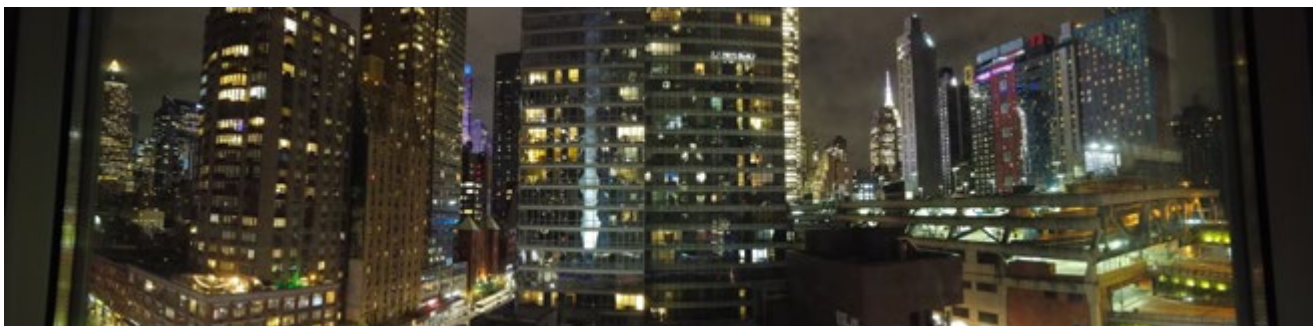
Realizar timelapse es realmente sencillo con (literalmente) un par de pulsaciones. Los motionlapse son igualmente sencillos: basta con marcar punto de inicio y final. Si utilizamos el móvil podemos seleccionar hacer las fotos en RAW (muy recomendable) y definir mucho mejor los puntos de movimiento (podemos definir hasta 3 para el mismo motionlapse). Los modos de seguimiento también son

Gracias a su increíble estabilización el Osmo Pocket es capaz de realizar fotos nocturnas a ISO 100





Esta cámara es capaz de reproducir una enorme cantidad de detalle en cualquier circunstancia



Aún con poca luz las panorámicas están llenas de detalle

Panorámica realizada en la sala de prensa durante el evento de presentación



compatibles con los timelapse aunque son difíciles de realizar bien a la primera.

Lo más interesante es que estos modos son compatibles con el movimiento. Podemos mover la cámara mientras se realiza el timelapse y el gimbal seguirá compensando los movimientos y realizando la trayectoria que le hayamos programado.

Al terminar, la cámara renderiza automáticamente el timelapse, pero hemos encontrado que la codificación es un poco baja. Tendremos mucho mejor resultado si editamos el timelapse nosotros mismos posteriormente.

PANORÁMICAS INSTANTÁNEAS:

En nuestra opinión uno de los puntos más cómodos y revolucionarios. Es sencillísimo realizar panorámicas en segundos y vemos muchas posibilidades de uso para profesionales. Una vez realizada podemos renderizarla desde el móvil pero siempre conservaremos todas las fotos a formato completo para poder editar y reencuadrar las panorámicas a nuestro gusto.

Para esto no necesitamos trípode ni hacer barridos incómodos (como se hace con un móvil). Una vez lo activas, el

Incluso en escenas complejas con poca luz la cantidad de detalle es asombrosa gracias a la supresión de microvibraciones





propio gimbal se moverá para hacer las fotos. Nos ofrece dos modos: 4 fotos en horizontal o una foto de 3x3.

TODO AUTO... O NO:

La idea de esta cámara es que el usuario sólo debe preocuparse de lo que quiere grabar (o fotografiar) y lograrlo sin necesidad de conocimientos técnicos. Podemos realizar todo desde el propio dispositivo. Los usuarios más inexpertos pueden usar la cámara en modo "full-auto". Aquí es donde encontramos algunos problemas: el foco nos ha dado bastantes problemas (sobre todo al intentar precisarlo en

un pantalla tan pequeña), la exposición a veces no es tan predecible como nos gustaría, etc.

Los controles sobre el propio dispositivo son mínimos: tan sólo dos botones (encendido/modos y disparo). Todo lo demás lo controlaremos desde la mini pantalla táctil o desde el móvil.

En modo auto el balance de blancos tiende levemente hacia las tonalidades frías y tiene la tendencia de proteger el detalle en las sombras (peligrando "clippear" los blancos). Esto es comprensible ya que esta cámara será muy usada en exteriores donde el sol puede entrar en el

Los JPGs directos de cámara están llenos de detalle y riqueza cromática





encuadre y romper nuestro balance tonal (problema frecuente en cámaras GoPro y móviles, por ejemplo).

Para ello, podemos usar el móvil (a través del conector o del módulo inalámbrico wifi) para enfocar más claramente, definir valores manuales completos (balance de blancos, ISO y obturación), uso del gimbal y poder disparar en RAW. Asimismo, podemos acceder a modos más completos de timelapse y otras funciones expandidas.

Desde nuestro punto de vista, el módulo inalámbrico es la mejor opción. Al conectar el móvil al Osmo Pocket ya deja de ser tan portátil y tememos por la conexión de nuestro móvil ya que

tememos que pueda acabar dañándolo por su peso y localización del conector. El módulo inalámbrico se comporta de forma excelente sin apenas lag apreciable. También nos sirve de base plana para poner nuestro Osmo donde necesitemos y operarlo de forma remota. El hecho de dirigir el gimbal a distancia abre muchas posibilidades creativas.

EXCELENTE HERRAMIENTA PARA VIDEÓGRAFOS:

Hemos hablado mucho de la foto, pero uno de los puntos más fuertes de esta cámara es su vídeo. Ofrece 4k a 60 fps con una codificación de 100mbps. La calidad de imagen es muy similar a la que nos

La riqueza de color y detalle sorprende en una cámara tan minúscula



ofrece el reciente Mavic 2 zoom, lo que ya de por si no es poco. Tenemos también cámaras lentas a 120fps en 1080 pero hay que tener en cuenta que recorta un poco el encuadre y baja un poco también el nivel de detalle.

A través del móvil podemos configurar todos los valores de exposición y activar el modo de grabación en Cinelike-D para ganar mayor rango dinámico y latitud en la edición.

Gracias a su tamaño y prestaciones vemos muchos usos para videógrafos (sobretudo junto al módulo wifi): cámaras remotas, planos complementarios, "pov", cámaras acopladas a coches mejoradas gracias al gimbal, poner cámaras

en lugares antes imposibles y un largo etcétera.

¿QUÉ SUPONE EL OSMO POCKET PARA PROFESIONALES?

Ante todo se trata de una cámara que ofrece muchísimas posibilidades a profesionales que estén abiertos a nuevas ideas. No nos extrañará ver imágenes y planos de esta cámara insertados en todo tipo de proyectos en los próximos meses. Ofrece una enorme cantidad de soluciones en un tamaño mínimo y a un precio muy bajo. La calidad de imagen es muy buena (aunque obviamente no compite con cámaras profesionales, ni lo



pretende). De hecho es suficientemente buena como para complementar trabajos realizados con otras cámaras (de foto o vídeo).

Y CRECE AÚN MÁS CON SUS ACCESORIOS:

Ya hemos mencionado algunos de ellos hasta ahora. Esta cámara es realmente el punto de partida de un ecosistema completo y sus accesorios expanden su utilidad aún más. A nuestro entender la base inalámbrica es casi imprescindible para un rendimiento más completo del Osmo Pocket por los motivos anteriormente citados. Conste mencionar que el Osmo Pocket sólo ofrece conector lightning o

USB-C. No existe posibilidad de conectarse físicamente con micro USB, por lo que para esos móviles el módulo inalámbrico es imprescindible.

También anunciaron un pequeño módulo para añadir controles físicos a la unidad, así como un *"palo-selfie"* inteligente con controles manuales e incluso un joystick para dirigir el gimbal. Nos gustó mucho el estuche de carga, donde se carga la batería automáticamente al guardar el Osmo pocket e incluye compartimientos para accesorios. Asimismo anunciaron los filtros ND magnéticos (tan necesarios en toda cámara de acción). Hay también adaptadores para usarlo con accesorios compatibles de la gama GoPro





Es difícil de creer lo realmente pequeño que es el Osmo Pocket

y para trípodes de fotografía standard.

Cabe destacar el adaptador para micrófono externo, ya que el micrófono incorporado solamente es usable como referencia. Este adaptador es necesario siempre que sea importante grabar audio.

Uno de los que más nos ha gustado ha sido la funda impermeable. Permite sumergir el Osmo Pocket hasta 60 metros y tiene botones externos para operarlo. Lo que es más interesante incluso es que no limita los movimientos del gimbal. En este momento la cabeza nos explota ante las posibilidades: Motionlapse bajo el agua, timelapses del fondo marino, cámaras remotas, vídeo con seguimiento automatizado de peces... Esta funda también

nos parece imprescindible para proteger el Osmo Pocket cuando grabemos vídeos de deporte/acción, ya que tememos por la integridad de la cámara ante un golpe.

PERO... ¿PARA QUIÉN ES ESTA CÁMARA?

Esta cámara está inicialmente dirigida al público general. DJI resume el concepto diciendo que es tu *"unidad de rodaje"* personal y de bolsillo. No obstante, es fácil verle una gran cantidad de usos, por ejemplo:

- Para deportes, superando a las cámaras de acción gracias a su gimbal integrado.
- Como herramienta inmediata para



fotoperiodistas (que cada vez más tienen que grabar vídeo al mismo tiempo).

- Como mencionamos anteriormente, como cámaras remotas operando el gimbal a distancia.
- Para paisajistas, tanto por sus panorámicas inmediatas como por sus timelapses.
- Como cámaras extra en rodajes, POV, ángulos difíciles, etc.
- Para youtubers y video-bloggers, usando el modo selfie con seguimiento de caras y añadiendo el adaptador para acoplarle un micrófono.
- Para todo tipo de fotografía y vídeo submarino, superando en

versatilidad a equipos de 10 veces (o más) su precio.

- Para motionlapse en cualquier momento con un equipo mínimo.
- Para todo tipo de situaciones en las que una cámara grande es intimidatoria u obstrusiva.
- Planos recurso para videógrafos (especialmente útiles para bodas y demás eventos).
- Y un largo etcétera

CONCLUSIÓN:

Se trata del primer paso en una nueva plataforma/ecosistema. Tiene pequeños detalles (el autofocus nos ha fallado más veces de las que nos gustaría) y ausencias propias de la primera versión de un



nuevo producto. Se agradece una idea tan novedosa en un mundo donde los conceptos se repiten incansablemente con pequeñas mejoras cada vez.

No nos extrañaría empezar a verlo en multitud de contextos, siendo el nuevo complemento ideal y casi imprescindible de muchos youtubers, periodistas y resto de creadores de contenido.

Realmente podríamos estar días hablando de esta cámara. Es muy divertida de usar y extremadamente portátil. Incluso te olvidas de si la llevas encima o no. Ofrece nuevas formas frescas de crear contenidos. La calidad de imagen y estabilización da mucho juego en una gran variedad de situaciones, sobretodo dado el tamaño del dispositivo. Aunque

tiene fallos y detalles que pulir (propios de ser la primera versión), las ventajas los superan con creces. En manos de un profesional creativo las posibilidades son inmensas.

* **NOTA:** la cámara que testeamos era un modelo de pre-producción, por lo que la versión final puede tener mejoras respecto a nuestra experiencia. Actualmente, tanto la app como el Osmo Pocket ya han recibido updates mejorando su rendimiento y prestaciones.

* **NOTA 2:** Las fotos son JPG directos de cámara y en algunos casos han sido ajustados levemente a valores óptimos de exposición.



[DNG] Noticias y Eventos

Fotos ganadoras del concurso “Yo disfruto, tu disfrutas”

En DNG: <https://www.fotodng.com/?p=13736>

XVII edición de la beca Roberto Villagraz, Efti

En DNG: <https://www.fotodng.com/?p=13732>

Robisa cumple 60 años

En DNG: <https://www.fotodng.com/?p=13725>

Presentación HONOR View 20

En DNG: <https://www.fotodng.com/?p=13717>

Segunda edición de los Premios Humanitarios XCELLENCE

En DNG: <https://www.fotodng.com/?p=13710>

Ya se puede participar en Agora Awards 2019

En DNG: <https://www.fotodng.com/?p=13638>

La muestra de Saul Leiter una de las diez mejores de Europa en 2018

En DNG: <https://www.fotodng.com/?p=13633>

Novedades en las webs de Arcadina

En DNG: <https://www.fotodng.com/?p=13629>

Canon Europa anuncia un nuevo paquete SDK y API para desarrolladores e integradores

En DNG: <https://www.fotodng.com/?p=13625>

Servicios de Mantenimiento WordPress para fotógrafos

Si quieres que nos ocupemos de todo lo relativo a tu web
Que hablemos con tu hosting cuando sucedan problemas...

Que monitoricemos cada vez que falla algo...

Que actualicemos tu web, plugins, temas...

Que nos ocupemos de la seguridad de tu web...

...en definitiva, que hagamos **nuestro trabajo con WordPress**,
mientras tú te centras en **tu trabajo como fotógrafo**



Taberna WordPress

DNG Photo Magazine en Flickr

Si quieres optar a ver tus fotos en esta sección, puedes subirlas al mural del grupo Foto DNG en Flickr (<https://www.flickr.com/groups/fotodng/>), ten en cuenta que sólo seleccionamos fotos de al menos 1000px de ancho o de alto.

9Grupo Foto DNG en Flickr: **6.468** miembros y **460.700** fotos subidas al mural.

¿Qué es una vida de iglesia genuina? ¿Cómo se debería vivir la vida de la iglesia para obtener entendimiento de la verdad y crecimiento en la vida? (liuxin3268)





Belgium (patrick.verstappen)

Pinilla... a contraluz... (Chani_Luc)



© Chani_Luc



Disfrutando de Santiago (Ger1969)



Frutas 14 v.p. (valorphoto.1)

Cala Tio Ximo 1.2 (sampler1977)





Behind a derrier (Deeper_Photography)



Stairs. (Fencejo)

WVZ1 (danielfi)





M.A.N (yanngemini)



Path. (Fencejo)

Panorama Puente Carlos (sairacaz)





Pasillo (tonydelgado3)



The world is round (Carlos Oteo)

Untitled (#Weybridge Photographer)





Cabo Peñas (cesar_82)



Papilio memnon (Juanka(El_Malaguita))

5 (Ovetum Fotografía)





Illuminated forest (Ana Isabel Iranzo)



Sobre los tejados se duerme la tarde... (Aviones Plateados)

(Jabatophoto)





GLOBAL HUMANITARIA

902 20 13 20

www.globalhumanitaria.org

Únete al ciclo
que cambia Vidas

