

[DNG]

Photo Magazine

REVISTA MENSUAL DE FOTOGRAFÍA

www.fotodng.com

Nº 145 - SEPTIEMBRE 2018



Click DNG:

Arévalo

*...venga, y lo subimos al Twitter ahora mismo,
el mío es @arevaloOK, me sigues y yo te sigo...*

ISSN 1887-3685

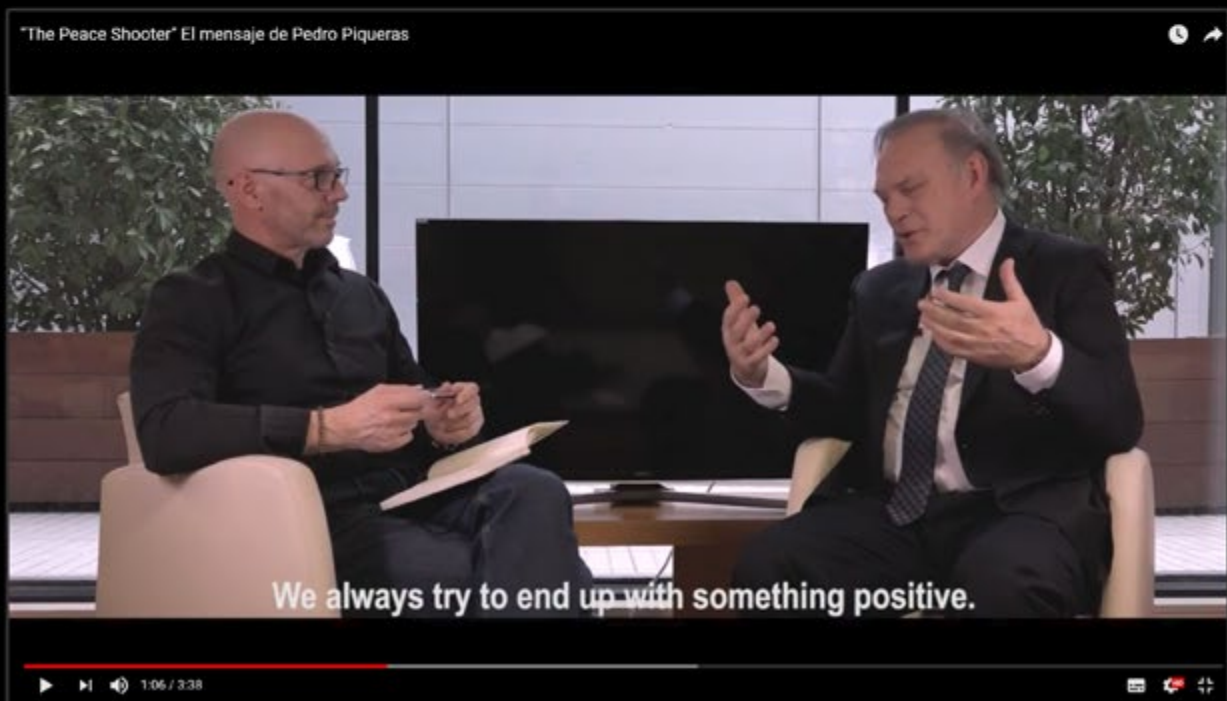


7 71887 368002

The Peace Shooter



No te pierdas el último video
del proyecto fotográfico
Nobel Pax Portraits



Contacto General:

info@fotodng.com

Dirección y Editorial:

Carlos Longarela, Pepe Castro

carlos@fotodng.com

pepecastro@fotodng.com

Staff colaboradores:

• Andrés López

andreslopez@alfeizar.es

• Diego Fortea

difortea@gmail.com

• Emovere Studios

info@emoverestudios.com

• Jaime Pardo

jaimepardo@fotodng.com

• Joan Roca

joanroca@fotodng.com

• Jose Luis Gea

joseluisgea@fotodng.com

• Juan José Sáez

info@juanjosesaes.com

• Juan Zamora

juanzamora@fotodng.com

• Luis Monje

luismonje@fotodng.com

• Martín Blanes

martinblanes@fotodng.com

• Miguel Berrocal

miguelberrocal@fotodng.com

• Rodrigo Rivas

rodrigorivas@fotodng.com

• Sergio Goncharoff

sergio@goncharoff.es

Contenidos

• Editorial	5
• DNG recomienda	6
• Click DNG: Arévalo	53
• Retratos Invisibles: Betty	56
• Rayos Catódicos y TV	58
• Flor de la pasión	62
• Burbuja de workshops para fotógrafos, ¿existe?	68
• Fotografía de alimentos IV	81
• A Rapa das Bestas, Santo Tomé de Valadouro	82
• La noche de los hombres solitarios	99
• Futurist Mode	108
• Review Capture One 11	120
• Review: Loupedeck+	126
• Noticias y eventos	134
• DNG Photo Magazine en Flickr	136

¿Te gusta la Fotografía?

¿Quieres charlar con otros amantes de la fotografía?

Únete a nuestro grupo de Telegram de la revista

[D]

+



<https://t.me/dngphotomag>

Editorial



Ya tenéis entre vuestras manos un nuevo número de vuestra revista favorita de fotografía, nada menos que el 145. Más de doce años llegando puntualmente mes a mes sin excepción a vuestros dispositivos, en ocasiones *in extremis*, finalizando esta editorial a intempestivas horas de la madrugada para llegar a tiempo el día uno a vuestras Apps. Y este esfuerzo es gratamente recompensado por cada nuevo aficionado que se suma a la lectura de estas páginas, por cada correo que recibimos a diario con propuestas; gracias a todos por vuestra afición que queremos recompensar con estas páginas... en este número podéis ver la *review* de un par de alternativas bien diferentes para el revelado de vuestra biblioteca RAW, un excelente artículo de Sergio Goncharoff como todos los que nos muestra en estas páginas, las estupendas fotos de Andrés López o los siempre fantásticos artículos de Luis Monje, entre otras propuestas, tanto de nuestros colaboradores habituales, como de nuestros artistas invitados. Y no os perdáis las novedades del sector fotográfico para ir elaborando la vuelta de las vacaciones. Mientras tanto ya comenzamos la preparación del siguiente número, **¡¡¡que el tiempo apremia!!!**

BLOWN OUT

BY JON HARSEM // TWITTER.COM/JHARSEM



<http://aporkalypse.co>

[DNG] Recomendada

Zoemini, la impresora fotográfica más pequeña y ligera de Canon

Canon ha presentado la Canon Zoemini, una impresora fotográfica portátil, ligera y de tamaño bolsillo, la cual incorpora la tecnología ZINK™ (sin tinta). La nueva Canon Zoemini se conecta sin problemas a la aplicación Canon Mini Print, mediante Bluetooth®, para la impresión inmediata de fotos e instantáneas en las redes sociales, en cuestión de segundos. La Canon Zoemini imprime fotos personalizadas de 5 x 7,6 cm directamente desde un teléfono móvil, una tableta o aplicaciones de redes sociales.

La Canon Zoemini es el accesorio perfecto

para la gente que disfruta imprimiendo y compartiendo sus momentos más especiales, tanto con la familia como con los amigos, donde quiera que estén. La Canon Zoemini motivará a la gente para que den rienda suelta a su creatividad, gracias a la infinidad de filtros de moda, marcos y efectos AR (realidad aumentada) a través de la aplicación Canon Mini Print, la cual se podrá descargar gratuitamente en App Store y Google Play, desde el próximo 5 de septiembre de 2018.

Tanto si se trata de un encuentro familiar especial, de unas vacaciones o de un encuentro entre amigos, la Canon Zoemini potencia la creatividad, imprimiendo fotos adhesivas fácilmente, que pueden utilizarse para personalizar

objetos de uso diario, tal como ordenadores portátiles, cubiertas protectoras de móviles, bolsos, espejos y las paredes de las habitaciones. También se pueden decorar las mochilas escolares con un collage fotográfico de amigos, familiares, mascotas o, incluso, un selfie creado con el máximo cuidado.

La Canon Zoemini, que cabe perfectamente en la palma de la mano, en un bolso e, incluso, en un bolsillo, es un dispositivo compacto y estilizado que va a estar disponible en tres llamativos colores: oro rosado/blanco, blanco/plata y negro/gris pizarra.

La Canon Zoemini incorpora la tecnología ZINK™, lo que significa que no es necesario usar tinta para la impresión. Esta impresora portátil, alimentada por una batería recargable, se venderá junto con un pack de iniciación compuesto por 10 hojas de papel fotográfico Canon ZINK™ (con respaldo adhesivo separable, libre de huellas y resistente al agua y a los arañazos). Además, también se puede comprar papel en envases de 20 o 50 hojas.

La aplicación Canon Mini Print también cuenta con una función efecto mosaico, la cual permite la creación de grandes pósters o imágenes, formados por entre cuatro y nueve imágenes, así



Webs para Fotógrafos

Tu web de portfolio con Blog y Dominio incluido.
¡Por sólo 9 al mes!



Crea tu página web de fotografía

Pruébalo gratis 14 días con asistencia online 24/7.

arcadina.com

IVA incluido.



como diez plantillas exclusivas para collages, que imprimen una foto de 5,1 x 7,6 cm. La Canon Zoemini te permitirá imprimir desde selfies retro hasta usar filtros divertidos de caras de animales, para que puedas personalizar rápidamente y a tu gusto tus mejores recuerdos.

Además del acceso a Instagram y Facebook, la aplicación Canon Mini Print permite a los usuarios conectarse a Google Photos y Dropbox, para que puedan imprimir copias físicas de sus recuerdos más importantes cuando se encuentren fuera de casa.

Con un peso de tan solo 160 gramos y

unas dimensiones de 118 mm x 82 mm x 19 mm, la Canon Zoemini saldrá a la venta el próximo 5 de septiembre de 2018.

Para más información sobre la Canon Zoemini, visita: <https://www.canon.es/printers/zoemini/>

Ventajas principales:

- Compacta, delgada y ligera, cabe en los bolsillos y en bolsos pequeños
- Potencia la creatividad con filtros de moda, encuadres y AR (realidad aumentada)
- Imprime fotos de 5 x 7,6 cm a prueba de arañazos, con la innovadora

tecnología ZINK™ sin tinta

- Copias impresas adhesivas para decorar paredes, ordenadores portátiles y espejos
- Se conecta sin complicaciones, vía Bluetooth®, a la aplicación Canon Mini Print (iOS y Android)

Qué encontrarás en la caja:

- La Impresora Canon Zoemini Photo (oro rosado/blanco, blanco/plata y negro/gris pizarra)
- Un paquete de Papel Fotográfico Canon ZINK™ (10 hojas de Papel Fotográfico y 1 SMART SHEET™)
- Cable de carga Micro USB (USB A a Micro)
- Guía de iniciación
- Hoja de regulación

En **DNG:** <https://www.fotodng.com/?p=12878>

Nueva gama de impresoras de inyección de tinta Canon PIXMA

Canon ha anunciado el lanzamiento de una nueva gama de impresoras de inyección de tinta PIXMA y de escáneres inteligentes, incluida la serie PIXMA TS9550, la primera impresora “*Todo en uno*” de inyección de tinta A3 de Canon. Esta gama versátil de impresoras y escáneres

permite cubrir totalmente todas las necesidades en el hogar, tanto de tipo creativo como para los negocios.

Compatibles por vez primera con Amazon Alexa, obedecen a órdenes de voz, como “*Alexa, activa la Impresora Canon*” e “*Imprime una hoja en color*”, con Amazon Echo y otros dispositivos compatibles con Alexa. Además, mediante la activación por voz, los usuarios pueden confirmar tanto el estado de su impresora como los niveles de tinta existentes.

Impresoras de inyección de tinta Canon PIXMA

Serie Canon PIXMA TS9550: impresoras compactas y conectadas “*Todo en uno*”, de tamaño A3, para uso creativo y en oficinas

La serie Canon PIXMA TS9550 está formada por impresoras de inyección de tinta “*Todo en uno*” capaces de imprimir en formato A3, con unas dimensiones reducidas equivalentes a la de una impresora A4. Ofrecen resultados profesionales con la ayuda de la tecnología de avanzados cabezales FINE de Canon, así como sus cinco tintas individuales, que dan a las fotos una gradación muy amplia y una duración, en un álbum, de hasta 100 años.



La impresora es ideal para empresas y para las oficinas en casa, con prestaciones de serie muy eficientes, como el manejo con "smartphones" y la conectividad Wi-Fi permanente, lo que simplifica los trabajos de impresión, escaneado y copiado. También es compatible con AirPrint (iOS) y Mopria (Android), para la impresión directa desde dispositivos inteligentes. Su diseño estilizado cuenta con una pantalla táctil intuitiva de 10,8 cm y una función para copias muy grandes, que permite trabajar con documentos A3 de forma sencilla. Es posible crear folletos

directamente con la pantalla táctil y se pueden realizar varias tareas gracias a la alimentación del papel de dos direcciones y el Alimentador Automático de Documentos (Automatic Document Feeder o ADF)³ de 20 hojas. La serie PIXMA TS9550 está disponible en un atractivo color blanco clásico (PIXMA TS9551C), perfecta para los amantes del arte y las manualidades, y en un elegante negro (PIXMA TS9550), ideal para las empresas y la oficina en casa.

Serie Canon PIXMA TS8250: fotos excelentes mediante un impresora de inyección de tinta "Todo en uno", con 6 tintas y conectividad inalámbrica

La serie Canon PIXMA TS8250 está formada por elegantes impresoras "Todo en uno" que producen fotos de alta calidad, ideales para usar en casa y en la oficina. Con seis tintas individuales, incluida una de color Azul Foto, así como conexión inalámbrica permanente, los usuarios podrán imprimir fácilmente excelentes fotos sin márgenes, hasta tamaño A4. Estas impresoras de inyección de tinta, compactas y versátiles, ofrecen conectividad a PIXMA Cloud Link, mediante la aplicación Canon PRINT (iOS/Android). Capaces de imprimir a alta velocidad,

hasta 15 imágenes por minuto (ipm) en blanco y negro y 10 ipm en color, las impresoras de la serie PIXMA TS8250 permiten imprimir fotografías sin márgenes de 10 x 15 cm en cuestión de segundos. También disponen de un alimentador de papel de 2 direcciones, diseñado para una mayor flexibilidad, con cartuchos opcionales de tamaño XL y XXL, que ayudan a reducir los costes de impresión al imprimir más.

La pantalla táctil de 10,8 cm de la serie PIXMA TS8250 y la bandeja multifunción están pensadas para los más creativos. La inclusión de adhesivos para las uñas proporcionará horas de diversión artística a las jóvenes que quieran diseñar sus propias decoraciones personalizadas para las uñas, con la aplicación específica Nail Sticker, que estará disponible para iOS y Android a finales de noviembre de 2018.

Serie Canon PIXMA TS6250: impresoras compactas y conectadas “Todo en uno”, ideales para las familias

Trabaja de forma inteligente con estas impresoras PIXMA compactas “*Todo en uno*”, ideales para utilizar en casa. La serie Canon PIXMA TS6250 es perfecta para preservar los detalles precisos de las fotos y crear documentos de aspecto profesional,

con una tinta negra de pigmentos específica, pensada especialmente para que los textos negros se reproduzcan nítidos. Gracias a la conectividad Wi-Fi, la aplicación gratuita Canon PRINT (iOS/Android) permite realizar el control desde un dispositivo inteligente, así como acceder a los servicios en la nube más conocidos, mediante PIXMA Cloud Link4.

Aprovechando la impresión intuitiva gracias a la pantalla táctil de 7,5 cm, la serie PIXMA TS6250 funciona sin problemas y puede empezar a imprimir y escanear en unos segundos. Con cinco tintas individuales, impresión automática por dos caras e impresión de fotos sin márgenes hasta tamaño A4, aporta resultados excelentes con todo detalle.

Canon PIXMA MG3650S: inteligente, conectada y rápida, la impresora “Todo en uno” perfecta

La Canon PIXMA MG3650S es una impresora compacta “*Todo en uno*” para el hogar, que ofrece conectividad inalámbrica constante con los dispositivos inteligentes y la nube. También es capaz de imprimir, copiar y escanear a alta velocidad y con gran calidad. Para ayudar a mantener su eficiencia, dispone de la opción de utilizar cartuchos de tinta XL de Canon, y la impresión a doble cara permite ahorrar

papel y reducir la huella del carbono.

Serie Canon PIXMA TR4550: impresora compacta y multifunción para la oficina en casa

Compactas y elegantes, las impresoras multifunción de la serie Canon PIXMA TR4550 permiten copiar, escanear y enviar por fax documentos de varias páginas, gracias al Alimentador Automático de Documentos (ADF) de 20 hojas. Con una alta productividad y conectividad inalámbrica continua, la serie Canon PIXMA TR4550 resulta perfecta para cualquier oficina doméstica. Los dispositivos compatibles con Amazon Alexa también pueden conectarse a la serie PIXMA TR4550, lo que permite utilizar órdenes verbales para imprimir listas de control y plantillas o para comprobar los niveles de tinta y el estado de la impresora.

Para optimizar la eficiencia, la aplicación Canon PRINT se puede utilizar para imprimir, escanear y copiar sin tener que conectar al ordenador, pues solamente es necesario un *“smartphone”*. Asimismo, sin la aplicación Canon PRINT, se puede manejar la serie PIXMA TR4550 utilizando AirPrint (iOS) o Mopria (Android). Incluso, cuando no se disponga de un router de Internet, se puede imprimir mediante el

acceso Wireless Direct. La conectividad con la nube permite escanear documentos a Google Drive y Dropbox, entre otros, utilizando PIXMA Cloud Link. La función de copiado de tarjetas de identidad (ID) también permite escanear las dos caras de una tarjeta en la misma página, para un procesamiento más rápido.

Escáneres planos Canon CanoScan

Canon CanoScan LiDE 400: excelente escáner, con una velocidad, calidad y estilo excepcionales

El Canon CanoScan LiDE 400 es un escáner de gama alta, con velocidades y capacidad de escaneado en alta resolución mejoradas, diseñado especialmente para ahorrar espacio, energía y tiempo. Su diseño sofisticado cuenta con un soporte vertical y compacto, así como con una sencilla conexión USB tipo C. El CanoScan LiDE 400 es capaz de escanear hasta 4.800 x 4.800 puntos por pulgada (ppp) y reproducir con precisión cualquier foto o documento de alta resolución.

Cuenta con velocidades de procesamiento mejoradas de tan solo ocho segundos, para escaneados en color en tamaño A4 de 300 ppp. Además, escanear documentos voluminosos como



libros, revistas e informes ya no es un problema, gracias a que la tapa en Z de doble bisagra se puede elevar hasta 21 mm. Al combinar la detección Auto Scan, Document Fix, Auto Photo Fix y la tecnología LiDE, se aplican automáticamente los ajustes adecuados para cada escaneado, para simplificar el proceso.

Canon CanoScan LiDE 300: el escáner ideal para el hogar y la oficina, compacto y fácil de usar

Con un diseño estilizado, compacto y elegante, el nuevo Canon CanoScan LiDE 300 es un escáner plano A4, ligero, que

incorpora los botones EZ simplificados de Canon, para un manejo sencillo, lo que lo convierte en la opción perfecta para conseguir resultados en alta resolución tanto en casa como en la oficina.

Con un escaneado de altísima calidad y resoluciones de hasta 2.400 x 4.800 ppp, es posible escanear un documento en unos segundos (escaneado A4, a 300 ppp, en 10 segundos). El CanoScan LiDE 300 se puede mover fácilmente a cualquier lugar de la casa o de la oficina ya que no necesita un cable de corriente separado, debido a que sencillamente se conecta a un ordenador de sobremesa o portátil

mediante un cable USB.

Los cuatro botones EZ facilitan el escaneado a PDF o correo electrónico, con la capacidad de copiar o iniciar el Escaneado Automático, sin tener que navegar por complejos menús. Además, el Auto Document Fix y Auto Photo Fix5 permiten el reconocimiento automático e instantáneo de los documentos, ahorrando tiempo y esfuerzo para centrarse en las tareas importantes.

Las series de impresoras Canon PIXMA TS8250 y PIXMA TS6250, la PIXMA MG3650S y la serie PIXMA TR4550, así como los escáneres CanoScan LiDE 400 y CanoScan LiDE 300 estarán disponibles a partir de septiembre de 2018, mientras que la serie de impresoras PIXMA TS9550 estará disponible a partir de noviembre de 2018.

En DNG: <https://www.fotodng.com/?p=12881>

Nuevo sistema de montura Nikon Z

Nikon anuncia el lanzamiento de las cámaras sin espejo de fotograma completo y formato FX de Nikon, la Z 7 y la Z 6, además de los objetivos NIKKOR Z, que presentan una nueva montura de mayor diámetro.

El sistema sin espejo reinventado a través del sistema de montura Z de Nikon

El sistema de montura Z se compone de cámaras sin espejo que presentan una nueva montura de mayor diámetro, además de objetivos NIKKOR y accesorios compatibles. Este sistema responde a la consecución de una nueva dimensión en rendimiento óptico. Es heredero de la tradición de Nikon en calidad, tecnología fotográfica, excelente manejo y gran fiabilidad, todas las características mejoradas a partir de sus cámaras SLR digitales. En el núcleo del nuevo sistema de montura Z se sitúa la nueva montura de mayor diámetro, que amplía las posibilidades del diseño de objetivos, además de ofrecer nuevas oportunidades para la creatividad. El sistema de montura Z ofrecerá una gran variedad de objetivos de alto rendimiento, incluyendo el objetivo más rápido de la historia de Nikon, con f/0.95. Además, el nuevo adaptador de montura permite la compatibilidad con los objetivos de montura F de NIKKOR, lo que ofrece más opciones a los fotógrafos. La "Z" representa el puente a un nuevo capítulo. La Nikon Z simboliza la aspiración de Nikon al rendimiento definitivo. Se trata de redefinir las posibilidades y aportar a los fotógrafos herramientas con

las que lograr una mayor creatividad. Nikon aumentará el valor de las cámaras sin espejo manteniendo su tradición de calidad y respondiendo, al mismo tiempo, a la evolución de la tecnología fotográfica. Proporcionando a los fotógrafos productos nuevos y estimulantes, Nikon seguirá liderando el mundo de la fotografía.

Descripción general de los productos Z 7 y Z 6

La Z 7 y la Z 6 presentan un nuevo sensor CMOS retroiluminado de fotograma completo y formato FX de Nikon con AF con detección de fase de plano focal y el último motor de procesamiento de imágenes, el EXPEED 6.

La Z 7 tiene 45,7 megapíxeles efectivos y presenta un rango de sensibilidades estándar de ISO 64-25 600. En combinación con los objetivos NIKKOR Z, la cámara proporciona una nitidez y un nivel de detalle excelentes que se extienden hasta los bordes de la imagen.

La Z 6 es una cámara universal de formato FX con 24,5 megapíxeles efectivos y ofrece la gran variedad de sensibilidades estándar de ISO 100-51 200. Con un rendimiento excelente con sensibilidades altas y un sistema de grabación de vídeos 4K UHD de fotograma completo con lectura de datos de píxel completo,



la Z 6 responde a una gran variedad de necesidades, como el disparo en entornos de iluminación tenue y la grabación de vídeos.

Características principales de la Z 7 y la Z 6

1. Presentan un nuevo sensor CMOS retroiluminado de formato FX de Nikon con AF con detección de fase de plano focal

Para el Z 7 y el Z 6 se ha implementado un sensor CMOS retroiluminado, con puntos AF con detección de fase de plano focal incluidos. El Z 7 cuenta con recuento de píxeles efectivos de 45,7 megapíxeles, y admite la gama de sensibilidades estándar ISO 64-25600 (también es posible la disminución al equivalente de ISO 32 y el aumento al equivalente de ISO 102400). La Z 6 ofrece 24,5 megapíxeles efectivos

y un amplio rango de sensibilidades estándares de ISO 100-51 200 (también es posible la reducción al equivalente de ISO 50 y la ampliación al equivalente de ISO 204 800).

2. Un sistema AF híbrido con puntos de enfoque que cubre aproximadamente el 90 % del área de la imagen

La Z 7 tiene 493 puntos de enfoque y la Z 6 273, lo que permite una amplia cobertura de aproximadamente el 90 % del área de la imagen en sentido tanto horizontal como vertical. El sistema AF híbrido emplea un algoritmo optimizado para el sensor de formato FX para cambiar de forma automática entre el sistema AF con detección de fase de plano focal y el AF de detección de contraste con el enfoque. El uso de los objetivos NIKKOR Z maximiza aún más la precisión de AF tanto en las imágenes estáticas como en los vídeos.

3. El nuevo motor de procesamiento de imágenes EXPEED 6, con el que se obtienen unas imágenes nítidas y claras, y nuevas funciones que facilitan la expresión creativa.

La Z 7 y la Z 6 presentan el nuevo motor

de procesamiento de imágenes EXPEED 6. Gracias a la extraordinaria potencia de resolución de los objetivos de montura Z y F de NIKKOR, los sujetos presentan mayor nitidez que nunca. También se reduce eficazmente el ruido.

Además, a los parámetros de nitidez de Picture Control se ha añadido una opción de nitidez de medio alcance. Esta opción, junto con los actuales parámetros de nitidez y claridad, permite a los usuarios definir más o suavizar distintas texturas de la pantalla, ya se trate de imágenes estáticas o de vídeos. Las cámaras también ofrecen 20 opciones de Creative Picture Control (Picture Control Creativo) que facilitan la expresión creativa. El nivel de los efectos se puede ajustar entre el 0 y el 100.

4. Un visor electrónico que emplea las excelentes tecnologías ópticas y de procesamiento de imágenes de Nikon para ofrecer una visión clara y natural

El visor electrónico adoptado para la Z 7 y la Z 6 es cómodo y fácil de utilizar, y puede compararse con los visores ópticos. Las dos cámaras presentan un visor electrónico para el que se ha adoptado un panel OLED de aproximadamente 3 690 000 puntos. El visor electrónico ofrece una cobertura del encuadre y una ampliación

de aproximadamente el 100% y 0,8 aumentos, respectivamente, y un ángulo de visión diagonal aproximado de 37,0°. Aprovecha las excelentes tecnologías ópticas y de procesamiento de imágenes de Nikon, con las que se obtiene una visión clara y cómoda comparable a la de los visores ópticos; con ello se reducen las aberraciones y se minimiza el cansancio de la vista, incluso en las tomas prolongadas. Además, se ha aplicado a la ventana de protección del ocular un revestimiento de flúor que repele eficazmente la suciedad. Además, el menú se puede visualizar en el visor electrónico, lo que permite a los usuarios ver y ajustar rápidamente una gran variedad de ajustes de disparo, incluidos la sensibilidad ISO, el modo de zona AF y Picture Control, y todo ello al tiempo que se mira por el visor.

5. Un diseño ergonómico exclusivo de Nikon que permite un funcionamiento rápido

El Z 7 y el Z 6 han conservado la funcionalidad superior que Nikon ha desarrollado a lo largo de los años a través de su desarrollo de cámaras. Los cuerpos son compactos, mientras tienen un agarre firme y fácil de sujetar, y botones como el del subselector, AF-ON, ISO y compensación de exposición están colocados para que



se puedan usar rápida y fácilmente. Además, se ha colocado un panel de visualización en la parte superior de la cámara, donde se puede ver la información sobre los ajustes, al igual que en los modelos de cámaras SLR digitales de gama alta.

6. Funciones de vídeo como la de N-Log de 10 bits que permite un amplio rango dinámico y la inserción de códigos de tiempo, que responden a las necesidades profesionales

La Z 7 y la Z 6 permiten la grabación, no solo de vídeos 4K UHD (3840 x 2160)/30p de fotograma completo con el formato de vídeo basado en FX, sino también la de vídeos Full HD/120p. Se pueden realizar vídeos 4K UHD más nítidos gracias a la lectura de píxel completo. Además, en la grabación de vídeos 4K UHD y Full HD, se pueden utilizar las funciones de

D-Lighting activo, reducción de la vibración electrónica y contorno de enfoque. En la salida HDMI de 10 bits también se puede utilizar la función N-Log original de Nikon. Las cámaras utilizan una amplia profundidad de color y doce pasos y un rango dinámico del 1300 % para grabar un gran volumen de información de tonos desde altas luces y sombras para obtener una gradación más eficaz del color. La inserción de códigos de tiempo facilita la sincronización de vídeo y sonido en metrajes grabados en varios dispositivos. Además, el anillo de control integrado en los objetivos NIKKOR Z se puede utilizar para configurar ajustes como el diafragma y la compensación de exposición de forma silenciosa y fluida.

7. El primer sistema integrado de reducción de la vibración de Nikon con 5,0 paradas aproximadamente de eficacia

La Z 7 y la Z 6 presentan un sistema integrado de reducción de la vibración (VR). La unidad de VR compensa el movimiento a lo largo de cinco ejes. Los efectos de la reducción de la vibración equivalen a un aumento de la velocidad de obturación de 5,0 pasos aproximadamente. Esta función también se puede utilizar de forma eficaz con los objetivos NIKKOR F,

incluidos los que no incluyen una función VR, con el adaptador de montura FTZ (se vende por separado).

8. Otras características

- El sistema de manejo heredado de las cámaras SLR digitales de Nikon ofrece un manejo intuitivo de los botones e interruptores
- Se ofrece el mismo nivel de potencia y durabilidad, además de resistencia al polvo y al goteo, que la Nikon D850 en un cuerpo compacto
- Un monitor LCD sensible al tacto con aproximadamente 2 100 000 puntos de 8,0 cm (3,2 pulgadas) con un mecanismo de inclinación
- La fotografía silenciosa elimina las sacudidas y el ruido que provoca la liberación del obturador. La nueva función de apilamiento de imágenes de contorno permite al usuario confirmar los ajustes correctos después del disparo con desplazamiento de foco. Una imagen monocroma simulada que utiliza la tecnología de contorno de enfoque emula el aspecto que presenta la profundidad de campo después de que todas las imágenes se combinen en un apilamiento de enfoques en el software de edición
- El disparo continuo a alta velocidad

(ampliado) a 9 fps (Z 7) y 12 fps (Z 6) aproximadamente captura el movimiento rápido

- La fotografía con disparo a intervalos posibilita la creación de vídeos time-lapse2 de 8K (Z 7)
- El rango de medición con poca luz ampliado permite a los usuarios capturar fácilmente escenas como la transición de la puesta de sol a un cielo nocturno estrellado mediante la exposición automática
- Wi-Fi® integrada para conectarse directamente a dispositivos inteligentes con SnapBridge
- La Wi-Fi® integrada posibilita la transferencia de imágenes y vídeos a ordenadores
- La compatibilidad con los accesorios actuales de las cámaras SLR digitales, como el transmisor inalámbrico WT-7 (disponible por separado) para transferir imágenes y vídeos a gran velocidad por LAN con cable o inalámbrica y la Iluminación inalámbrica avanzada con control por radio, que permite realizar una fotografía multiflash flexible

Desarrollo del pack de baterías MB-N10

El pack de baterías MB-N10 que se está desarrollando actualmente contendrá

dos baterías recargables de ion de litio EN-EL15b, lo que multiplicará por 1,8 aproximadamente el número de tomas posibles y el tiempo de grabación de vídeo. Proporcionará el mismo nivel de resistencia al polvo y al goteo que la Z 7 y la Z 6, y permitirá la carga de USB mediante el cargador con adaptador de CA EH-7P.

En una fecha posterior se ofrecerá información sobre el lanzamiento de este producto.

Las fechas de inicio de venta previstas para estos productos son las siguientes:

- Z7 Finales de septiembre.
- Z6 Finales de noviembre.

Más info: https://www.nikon.es/es_ES/products/category_pages/digital_cameras/mirrorless/overview.page

En DNG: <https://www.fotodng.com/?p=13001>

Novedades Nikon serie Z

Nikon anuncia tres nuevos objetivos compatibles con sus cámaras sin espejo de fotograma completo (formato FX de Nikon) con sistema de montura Z y el nuevo adaptador de montura FTZ. El objetivo con zoom estándar NIKKOR Z 24-70mm f/4 S, el objetivo fijo gran angular NIKKOR Z 35mm f/1.8 S y el objetivo fijo estándar NIKKOR Z 50mm f/1.8

S funcionan con la nueva montura de mayor diámetro del sistema.

Los objetivos NIKKOR Z representan toda una nueva dimensión del rendimiento óptico. Aprovechan la gran flexibilidad del diseño debido a la combinación de la montura Z, que presenta un mayor tamaño con su diámetro interno de 55 mm, con una corta distancia focal a la pletina de 16 mm. Los objetivos ofrecen una excelente resolución tanto en las imágenes estáticas como en la grabación de vídeos, y presentan funciones como la compensación del “*focus breathing*” (el cambio de ángulo de visión que se produce cuando se ajusta el enfoque), el funcionamiento silencioso, un suave control de la exposición, un anillo de control y un rendimiento muy adecuado para la grabación de vídeos.

El NIKKOR Z 24-70mm f/4 S, el NIKKOR Z 35mm f/1.8 S y el NIKKOR Z 50mm f/1.8 S son objetivos intercambiables de la línea S. La línea S es una actualización de reciente diseño de los objetivos NIKKOR Z que establece un nuevo referente en rendimiento óptico, al tiempo que crea nuevas definiciones de calidad y diseño. Estos objetivos presentan un rendimiento de reproducción que supera al de los objetivos f/4 y f/1.8 convencionales.

S-Line

Además, el adaptador de montura FTZ se ha diseñado para que los usuarios de cámaras SLR de Nikon puedan utilizar sus objetivos NIKKOR de montura F actuales con el sistema de montura Z y aprovechar una gran variedad de características del objetivo en su fotografía.

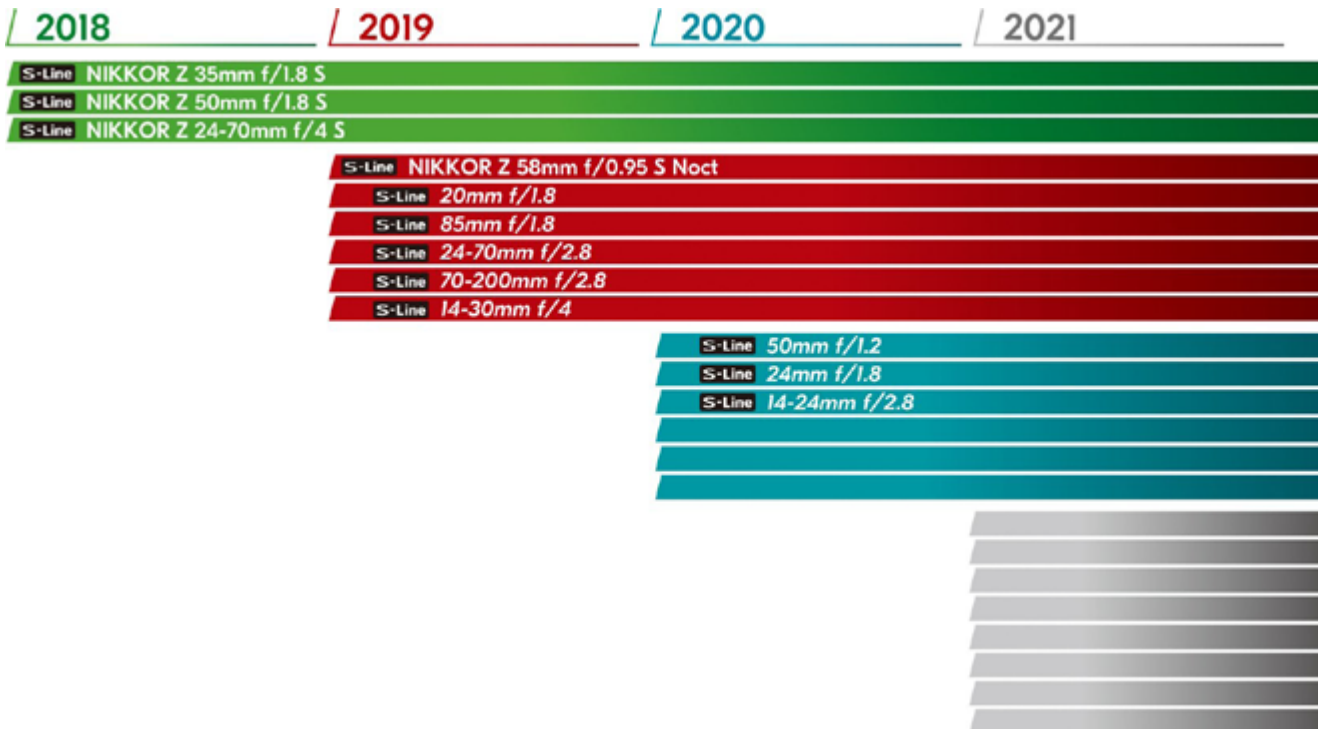
Desarrollo del NIKKOR Z 58mm f/0.95 S Noct

Actualmente Nikon está desarrollando el NIKKOR Z 58mm f/0.95 S Noct, un objetivo fijo de enfoque manual estándar. Presentará el rendimiento óptico definitivo y se situará en la posición más alta de la línea S.

Además de este objetivo, Nikon planea lanzar una gran variedad de objetivos nuevos. Nikon seguirá ampliando su atractiva línea de objetivos NIKKOR Z de alto rendimiento, que potenciarán aún más la expresión creativa de los fotógrafos.

Características principales del NIKKOR Z 24-70mm f/4 S

- El rango de distancias focales estándar, que abarca desde un gran angular de 24 mm hasta un teleobjetivo de alcance medio de 70 mm, puede cubrir eficazmente una gran variedad



- de escenas y objetos con un rendimiento de reproducción que cambia la percepción de los objetivos zoom con un diafragma máximo de f/4
- Un diseño óptico que elimina las variaciones en las aberraciones desde una distancia muy corta hasta el infinito, y que proporciona una resolución nítida incluso en las áreas externas del encuadre desde el diafragma máximo; una distancia de enfoque mínima de solo 0,3 m en todo el rango de zoom y una reproducción de imágenes precisa.
- Adopción de un elemento de cristal ED, un elemento de lente ED esférica y tres lentes esféricas
- Recubrimiento de nanocrystal adoptado para eliminar las imágenes fantasma y los destellos
- Tiene el tamaño necesario para ofrecer un nivel muy alto de rendimiento óptico y proporcionar, al mismo tiempo, una excelente portabilidad; emplea un mecanismo retráctil que se puede encender o apagar sin pulsar ningún botón y que reduce la longitud total para que el objetivo compacto se pueda llevar fácilmente a cualquier parte
- Diseñado para que sea resistente al polvo y al goteo; revestimiento de flúor aplicado a la superficie del lente frontal

Características principales del NIKKOR Z 35mm f/1.8 S

- Un rendimiento de reproducción que revoluciona la percepción de un objetivo f/1.8
 - Resolución definida incluso en las áreas externas del encuadre desde el diafragma máximo. Eficaz eliminación de la aberración de coma sagital con la que se obtiene una reproducción de imágenes precisa cuando se capturan fuentes de luz puntuales en paisajes nocturnos y los efectos de bokeh suaves y naturales que se esperan de un objetivo luminoso (brillante)
 - Adopción de un nuevo sistema de enfoque múltiple con el que se obtiene un control de AF silencioso, rápido y preciso, además de una alta capacidad de formación de imágenes a cualquier distancia de enfoque
 - Adopción de dos elementos de cristal ED y tres lentes esféricas
 - Recubrimiento de nanocrystal adoptado para eliminar las imágenes fantasma y los destellos
 - Se ha sellado todo el objetivo, incluidas las piezas móviles, para que ofrezca resistencia al polvo y al goteo
- Una excelente renderización con la que se obtiene una expresión de imagen exquisita que redefine la percepción de lo que se puede conseguir con un objetivo de 50 mm y f/1.8
 - La eliminación total de la aberración cromática longitudinal garantiza una excelente resolución con una reproducción fiel de las texturas más sutiles de los objetos a partir del diafragma máximo
 - Renderización clara y definida de los detalles desde el centro del encuadre hasta los bordes externos, independientemente de la distancia de disparo
 - Suaves y atractivos efectos de bokeh a cualquier distancia de disparo que solo se pueden conseguir con un objetivo luminoso
 - Adopción de dos elementos de cristal ED y dos lentes esféricas
 - Recubrimiento de nanocrystal adoptado para eliminar las imágenes fantasma y los destellos
 - Adopción de un nuevo y potente motor paso a paso (STM) con el que se obtiene un control de AF silencioso y preciso tanto en las imágenes estáticas como en los vídeos
 - Se ha sellado todo el objetivo, incluidas las piezas móviles, para que ofrezca resistencia al polvo y al goteo

Características principales del NIKKOR Z 50mm f/1.8 S

Características principales del adaptador de montura FTZ

- Se pueden tomar imágenes con AE, o AF/AE, con cerca de 360 objetivos NIKKOR de montura a partir del de tipo AI en adelante
- Las características únicas de los objetivos NIKKOR de montura F se pueden aplicar a la calidad de imagen del sistema de montura Z
- Ofrece un sistema VR (reducción de la vibración) integrado en la cámara para los casos en que se acople un objetivo NIKKOR de montura F que no tenga ese sistema integrado; el sistema VR integrado también funciona bien en la grabación de vídeos
- Cuando se acopla un objetivo NIKKOR de montura F con sistema VR integrado, el funcionamiento combinado del sistema VR del objetivo y el de la cámara compensa de forma eficaz las sacudidas de la cámara al dar lugar a un sistema VR de tres ejes
- Hay varias secciones que están eficazmente selladas para que la resistencia al polvo y al goteo sea equivalente a la de los objetivos NIKKOR de montura F
- Está diseñado para ser ligero pero resistente teniendo en cuenta la necesidad de un manejo extraordinario como parte de un sistema completo



El desarrollo del nuevo objetivo NIKKOR Z 58mm f/0.95 S Noct, que persigue el rendimiento óptico definitivo

El objetivo NIKKOR Z 58mm f/0.95 S Noct que está desarrollando Nikon actualmente será un objetivo fijo estándar de 58 mm, diafragma abierto y enfoque manual que se situará en la posición más alta de la línea S. Representará una nueva dimensión en rendimiento óptico del sistema de montura Z de Nikon.

Ha heredado el concepto de diseño que se oculta detrás del objetivo original AI Noct-Nikkor 58mm f/1.2, un objetivo fijo estándar lanzado en 1977, que recibió su nombre de “nocturno” (composición musical que se inspira en la noche o la evoca) y que tuvo muy buena acogida por su capacidad para reproducir con precisión fuentes de luz puntuales como

imágenes puntuales. El nuevo objetivo Noct que se está desarrollando aprovechará la avanzada flexibilidad de diseño que permite la montura Z con el fin de obtener el rendimiento óptico definitivo. En este desarrollo también se busca obtener un amplísimo diafragma máximo de f/0.95, que ofrece lo último en rendimiento de reproducción de NIKKOR con un nivel de detalle y una nitidez excelentes. Además, el objetivo es obtener atractivos efectos de desenfoque, o bokeh, con una buena continuidad, y una excelente formación de imágenes precisas para conseguir imágenes más atractivas y en tres dimensiones.

Las fechas de inicio de venta previstas para estos productos son las siguientes:

- NIKKOR Z 24-70 mm f / 4 S Finales de septiembre
- NIKKOR Z 35 mm f / 1.8 S Finales de septiembre
- NIKKOR Z 50 mm f / 1.8 S Finales de octubre
- Adaptador de montaje FTZ Finales de septiembre

En DNG: <https://www.fotodng.com/?p=13005>

Nikon presenta el AF-S NIKKOR 500mm

Nikon ha anunciado el lanzamiento del AF-S NIKKOR 500mm f/5.6E PF ED VR, un superteleobjetivo compatible con las cámaras SLR digitales de formato FX de Nikon.

El AF-S NIKKOR 500mm f/5.6E PF ED VR es un superteleobjetivo de formato FX y alto rendimiento con una distancia focal de 500 mm. El uso de una lente de Fresnel reduce de forma significativa el tamaño y el peso del objetivo, algo que facilita mucho disparar a pulso y con superteleobjetivo.

El objetivo tiene un tamaño sorprendentemente pequeño, con un diámetro máximo de 106 mm y una longitud de 237 mm. Pesa unos 1460 gramos, prácticamente lo mismo que el AF-S NIKKOR 70-200mm f/2.8E FL ED VR, a diferencia de otros objetivos de 500 mm, que suelen pesar más de 3000 gramos. El AF-S NIKKOR 500mm f/5.6E PF ED VR es resistente al polvo y a goteo, y la superficie frontal de su lente tiene un revestimiento de flúor, todo lo cual ofrece gran agilidad al disparar.

La lente de Fresnel y los tres elementos de cristal ED permiten generar imágenes muy nítidas y detalladas con

cámaras digitales de un elevado número de píxeles. Además, los materiales creados por Nikon que se usan en la nueva lente de Fresnel reducen mucho el destellos de Fresnel (difracción). Las tecnologías de revestimiento de Nikon, como el revestimiento de nanocristal tan efectivo para controlar las imágenes fantasma y los destellos, permiten obtener fotos sumamente claras.

La velocidad de AF se ha aumentado mediante la reducción del peso de las lentes del grupo de enfoque. El AF-S NIKKOR 500mm f/5.6E PF ED VR tiene también un mecanismo de VR cuya compensación de las sacudidas de la cámara equivale a un incremento de 4,0 pasos de la velocidad de obturación. Además, usa el modo SPORT de VR, especialmente eficaz al fotografiar sujetos que se mueven rápidamente y de forma impredecible, como aves en pleno vuelo, o en escenas de eventos deportivos y en la grabación de vídeos, porque la imagen del visor es muy estable.

El adaptador de montura FTZ permite usar el objetivo con las cámaras sin espejo de montura Z que también se han presentado hoy. Los fotógrafos podrán usar el disparo con superteleobjetivo a una distancia focal de 500 mm con un sistema



de tamaño más pequeño que nunca.

Nikon va a lanzar también el visor de mira óptica DF-M1, disponible por separado. Se trata de un accesorio sumamente útil para la fotografía con superteleobjetivo. Al disparar con un superteleobjetivo, el campo de visión del visor es muy estrecho y no es fácil seguir al sujeto. Este accesorio facilita ese seguimiento del sujeto, incluso si se mueve de repente.

El uso de una lente de Fresnel nos ha permitido reducir el tamaño y el peso del objetivo, que se puede transportar hasta lugares en los que el uso de superteleobjetivos resultaba difícil. La reducción del tamaño y el peso permite disparar a pulso fotos con superteleobjetivo, sin tener que usar un trípode. El AF-S NIKKOR 500mm f/5.6E PF ED VR abre nuevas posibilidades de fotografía con superteleobjetivo, porque su rendimiento es excelente y es pequeño y ligero.

Características principales

- Objetivo pequeño y ligero, gracias al uso de una lente de Fresnel
 - Estructura resistente al polvo y a goteo; revestimiento de flúor de Nikon que repele el polvo, las gotas de agua, la grasa o la suciedad de manera eficaz
 - La tecnología óptica de vanguardia, con una lente de Fresnel y tres elementos de cristal ED, permite generar imágenes muy nítidas y detalladas con cámaras digitales de un alto número de píxeles
 - Excelente rendimiento óptico, incluso cuando se usa el teleconversor AF-S TC-14E III
 - Los materiales de la nueva lente de Fresnel controlan en gran medida la difracción y los destellos
 - El revestimiento de nanocristal reduce de forma eficaz el efecto fantasma y los destellos y permite crear imágenes muy claras
 - La velocidad de AF se ha aumentado mediante la reducción del peso de las lentes del grupo de enfoque
 - El mecanismo de VR consigue una compensación de las sacudidas de la cámara equivalente a un incremento de 4,0 pasos de la velocidad de obturación
 - Mecanismo de VR con dos modos: NORMAL y SPORT
 - Mecanismo de diafragma electromagnético que facilita un control muy preciso del diafragma
- Estará disponible desde mediados de septiembre.
- Más info: <https://www.nikon.es>
- En DNG:** <https://www.fotodng.com/?p=13010>

Nueva Panasonic Lumix LX100 MII

Panasonic presenta una nueva cámara, la Lumix LX100 MII. En su séptima generación, la aclamada serie LX se ha convertido en la compañera ideal para los fotógrafos de calle, ya que es pequeña, ligera y ofrece especificaciones técnicas de alta gama.

Junto con un nuevo sensor cuatro tercios de 17 megapíxeles, la LX100 MII incorpora una objetivo de gran luminosidad Leica DC VARIO-SUMMILUX f/1.7 - f/2.8 de 24-75 mm (equivalente en 35 mm) ofreciendo una versatilidad excelente.

Al visor electrónico LVF (Live View Finder) se une una nueva pantalla táctil de 3.0 pulgadas que brinda al usuario la posibilidad de componer sus propias imágenes como desee. Otra de las características que hacen de la LX100 MII la aliada perfecta de los fotógrafos es que incluye vídeo y fotografía en 4K, además de que



incorpora nuevos estilos de fotos monocromáticos, conectividad Bluetooth, Wi-Fi y carga USB para llevarla a cualquier parte.

Lumix LX100 MII: Características principales

1. Un gran sensor MOS cuatro tercios de alta sensibilidad y Procesador Venus Engine

La Lumix LX100 MII integra un sensor de 21.77 megapíxeles logrando una resolución efectiva de 17.0 megapíxeles en aspecto 4:3. La resolución aumenta notablemente cuando se compara con la cámara LX100 ya existente en el mercado; los píxeles extra aseguran una alta resolución sin importar en qué modo se trabaje, entre 4:3, 3:2, 1:1 y 16:9.

El nuevo sensor es aproximadamente

1,6 veces más grande que un sensor de tamaño una pulgada. Cuenta con una excelente relación señal/ruido, generando una dramática reducción de ruido incluso cuando se dispara en una ISO a nivel máximo de 25.600.

Mientras tanto, el último procesador Venus Engine ofrece imágenes vibrantes y reales de alta calidad con una excelente resolución, alto contraste e impresionante reproducción del color.

2. Objetivo de 24-75 mm f/1,7 - 2,8 (equivalente) LEICA DC VARIO-SUMMILUX y función Macro de 3 cm

La nueva Lumix LX100 MII incorpora un zoom óptico de 3.1x y su objetivo es equivalente a un 24-75 mm, cerca de la clásica distancia focal de 24-70 mm.

La LX100 MII ofrece la flexibilidad de capturar una amplia gama de escenas, desde paisajes hasta retratos, ya que su óptica tiene una amplia apertura f/1.7 - f/2.8, capaz de crear un hermoso efecto bokeh siendo perfecto para trabajar en condiciones de poca luz.

Equipado con el Power O.I.S. (estabilizador óptico de imagen), el objetivo comprende 11 elementos en 8 grupos, incluidas 2 lentes ED y 5 lentes asféricas con 8 superficies asféricas, de manera

que los disparos se ven magníficamente definidos.

Las tomas macro se pueden capturar perfectamente gracias a una distancia mínima de enfoque de 3 cm (ancho) y 30 cm (tele).

3. Controles intuitivos, composición fácil y respuesta de alta velocidad

Junto con un Live View Finder de alta resolución (2.764.000 puntos), la LX100 MII ofrece un campo de visión del 100% y un aumento excelente (equivalente a 0,7x en 35mm) gracias a que se han realizado importantes mejoras en la pantalla LCD trasera. Por ejemplo, la resolución se ha aumentado a 1.240.000 puntos, mientras que se ha agregado la funcionalidad táctil para facilitar su uso. No importa cuál sea la preferencia a la hora de componer una fotografía, la LX100 MII lo tiene cubierto.

La nueva cámara garantiza un control directo e intuitivo gracias a sus anillos y diales, que incluyen un anillo de apertura, un anillo de control, un dial de velocidad de obturación y un dial de compensación de la exposición.

La Lumix LX100 MII logra una alta velocidad de enfoque (AF) de aproximadamente 0.10 segundos y dispara en ráfaga



a una alta velocidad de 11 fps (AFS)/5.5 fps (AFC) permitiendo capturar y enfocar sujetos que se mueven rápidamente. La Lumix LX100 MII integra Starlight AF que permite disparar a una estrella en el cielo por la noche con enfoque automático. Esto puede lograrse mediante un cálculo preciso del valor de contraste en una zona de enfoque más pequeña.

4. Vídeo 4K de ultra alta definición y foto 4K para momentos

inolvidables

La avanzada función 4K Photo que incorpora la nueva Lumix de Panasonic aprovecha la grabación de vídeo en 4K para poder disparar hasta 30 fps y extraer el momento perfecto con imágenes fijas de 8 megapíxeles directamente en la cámara. Las nuevas incorporaciones incluyen una función de marcado automático, que permite saltar más rápido a la fotografía más apropiada y, el modo composición de secuencia (Sequence Composition),

que una varias imágenes para crear este efecto especial.

También se han agregado las funciones Post enfoque (Post Focus y Focus Stacking), además del modo Light Composition con el que recrear fuegos artificiales espectaculares o paisajes nocturnos con facilidad.

* *Acerca de la grabación de imágenes en movimiento 4K/grabación de fotos 4K:*

- *Utilice una tarjeta con clase de velocidad SD con "UHS-I UHS Speed Class 3 (U3)" cuando grabe imágenes en movimiento con [MP4] en [4K] o [4K PHOTO] (la velocidad SD es el estándar de velocidad con respecto a la escritura continua.)*
- *La grabación se detiene cuando el tiempo de grabación excede los 15 minutos con [MP4] en [4K].*
- *Al utilizar una tarjeta de memoria SDHC: puede continuar grabando sin interrupción, incluso si el tamaño del archivo supera los 4 GB, pero el archivo de la imagen en movimiento se dividirá y grabará/reproducirá por separado.*
- *Cuando se usa una tarjeta de memoria SDXC: puede grabar una película en un solo archivo.*
- *Cuando la temperatura ambiente es alta o se realiza una grabación continua, la cámara puede detener la grabación para protegerse. Espere hasta que la*

cámara se enfríe.

5. Se aumentan las posibilidades creativas gracias al nuevo modo L. Monochrome D y al efecto grano

L. Monochrome D se ha agregado a las opciones monocromas de los estilos de imagen, creando imágenes dinámicas en blanco y negro con reflejos y sombras, siempre conservando los detalles. También permite elegir entre diferentes intensidades de grano para agregar un acabado de película a sus imágenes monocromáticas.

6. Otras características

• **Bluetooth 4.2* y Wi-Fi 2.4GHz (IEEE802.11b/g/n/)**

La Lumix LX100 MII integra conectividad Bluetooth y Wi-Fi para compartir imágenes de manera fácil y rápida. La compatibilidad con Bluetooth Low Energy significa que se puede mantener una conexión constante con un consumo de energía mínimo.

• **Carga de energía AC / USB**

La batería de la Lumix LX100 MII se puede cargar a través de cable o USB, por lo que es ideal para los viajes.

Disponibilidad: La Lumix LX100 MII estará disponible en el mercado en Octubre 2018

Más info: <http://www.panasonic.com/es/>
En **DNG:** <https://www.fotodng.com/?p=12993>

Nuevo Phase One IQ4 de 150MP

Phase One anuncia lo que será un gran paso para la fotografía digital: Los Sistemas de Cámara Phase One XF IQ4 están contruidos sobre la nueva y expandible Plataforma Infinity. Los sistemas de cámara de formato medio de cuadro completo

operando en la Plataforma Infinity incluyen el IQ4 150 MP (151-megapíxeles), el IQ4 100 Tricromático (101-megapíxeles) y el IQ4 150MP Acromático (151-megapíxeles). Cada sistema presenta un equipo fotográfico flexible y personalizable, diseñado para evolucionar y adaptarse a las demandas del porvenir. El IQ4 presenta un nuevo nivel de optimización del flujo de trabajo, integración y compatibilidad para todo tipo de aplicación fotográfica. Con la Plataforma Infinity, Phase One ha



instalado el núcleo del procesador de imágenes Capture One directamente en el IQ4. 'Capture One Inside' ofrece control sobre los archivos RAW como no se había visto antes. La edición de imágenes y su procesamiento -anteriormente sólo posible mediante el software Capture One- puede ahora controlarse desde el IQ4. La Plataforma Infinity le permite a Phase One poner en tela juicio algunos de los conceptos visuales fundamentales, por ejemplo las limitaciones del rango dinámico. Adicionalmente el IQ4 viene con nuevas opciones de conectividad y almacenamiento, integración inalámbrica y optimizaciones en su desempeño.

"Nuestros clientes nos impulsan a derribar las barreras y seguir avanzando," señaló Henrik O. Håkansson, Presidente y Director General, Phase One, A/S. *"Con la Plataforma Infinity nos dedicamos a hacer crecer el IQ4, adaptando y expandiéndolo progresivamente para ir al paso de la tecnología - creando un sistema único en la industria fotográfica - una cámara que es una inversión capaz de seguir brindando un servicio innovador a lo largo de los años. El Sistema de Cámara XF IQ4 está dedicado a individuos con una pasión ilimitada por la perfección."*

Phase One es conocido por su filosofía de plataforma abierta y su diseño modular.

Al igual que el cuerpo de cámara Phase One XF, introducido al mercado en 2015, la Plataforma Infinity del IQ4 está construida para anticiparse a los desarrollos tecnológicos y ampliar la funcionalidad con el objetivo de apoyar los requerimientos cambiantes de nuestros clientes.

Funciones clave e innovaciones vanguardistas

Con más de 25 años de innovación en la industria de imágenes digitales, además del éxito del Sistema de Cámara XF, el IQ4 cuenta con:

Sensor Backside Illuminated (BSI) de 151 megapíxeles

Los modelos IQ4 150MP e IQ4 150MP Acromático cuentan con un diseño de píxeles ultra eficiente, capaz de generar una altísima calidad de imagen con un detalle sin precedentes como no se había visto antes en el mundo de la fotografía de formato medio de cuadro completo.

'Capture One Inside'

El núcleo del procesador de imágenes RAW de Capture One ha sido integrado en la Plataforma Infinity, abriendo un sendero para una multitud de personalizaciones y posibilidades visuales. Este es un elemento clave para la eficiencia del



flujo de trabajo, las imágenes pueden ser procesadas por la cámara en sí misma.

‘Capture One Inside’ permite:

- Procesar en JPEG
- Calidad mejorada en la vista previa
- Integración IIQ Style
- Vista en directo mejorada, frecuencia de cuadro más veloz y nuevas herramientas

Tres nuevas opciones de conectividad

Mayor control y un flujo de trabajo más ágil gracias a la conectividad Inalámbrica, USB-C y Ethernet. Además los usuarios pueden interactuar directamente con accesorios tales como discos duros, almacenamiento NAS, soluciones de redes, dispositivos móviles, etc. Los nuevos puertos (Ethernet y USB-C) funcionan también como fuentes de poder para el sistema de cámara y proveen energía para los dispositivos compatibles. Cada alternativa de conectividad trae consigo sus beneficios

únicos en el flujo de trabajo: velocidad, longitud extensa de cable, libertad de cableado y un control en evolución sobre la cámara.

Almacenamiento doble

Compatibilidad para tarjetas de memoria XQD y SD, pueden ser combinadas con las opciones de conectividad mencionadas anteriormente para así crear una amplia gama de soluciones en el flujo de trabajo.

Plataforma abierta

Las herramientas de bracketing y time-lapse operan independientemente del cuerpo de cámara, permitiendo opciones de secuenciación en otros cuerpos de cámara o al usar cámaras técnicas compatibles con el Sistema de Cámara XF visita www.phaseone.com/IQ4

Disponibilidad y precios

Los Sistemas de Cámara XF IQ4 150P, IQ4 100MP Tricromático y IQ4 150MP Acromático estarán disponibles a partir de Octubre del 2018 a través de los Socios Phase One: www.phaseone.com/partners
El Precio de Compra Sugerido por el fabricante para los Sistemas de Cámara XF IQ4 (que incluyen un cuerpo de cámara XF y un visor prismático, el lente Blue Ring de tu elección, garantía de 5 años y 5 años

de garantía uptime) son:

- Sistema de Cámara XF IQ4 150MP: 51.990 USD
- Sistema de Cámara XF IQ4 100MP Tricromático: 47.990 USD
- Sistema de Cámara XF IQ4 150MP Acromático: 54.990 USD

Más información en: www.phaseone.com y <https://www.innovafoto.com/phase-one/>
<https://www.youtube.com/watch?v=KX6MSliZYUo>

En **DNG:** <https://www.fotodng.com/?p=13031>

Tamron presenta su nuevo objetivo 17-35mm F/2.8-4 Di OSD

Tamron anuncia el lanzamiento del nuevo objetivo zoom ultra-gran-angular, el 17-35mm F/2.8-4 Di OSD (modelo A037), para cámaras DSLR de formato completo de Canon y Nikon.

Con este objetivo, Tamron quería explotar lo mejor de una óptica zoom ultra-gran-angular. Su calidad de imagen debe ser excepcional y, a su vez, debe tratarse de un objetivo muy portable. Con solo 90mm de largo y 460g de peso, el A037 es el más ligero y más pequeño de su categoría. La distancia focal abarca desde un ultra-gran-angular de 17 mm



ideal para paisajistas profesionales hasta un estándar de 35mm, ideal para tomas espontáneas. En gran-angular se disfruta de un F/2.8 luminoso y en telefoto sería F/4. Este modelo estrena un nuevo motor de autoenfoco: más silencioso, más preciso y más rápido. Su construcción sellada en los puntos clave y un recubrimiento especial de flúor le protegen contra la humedad y el polvo mejorando la experiencia fotográfica donde quiera que vaya. Este objetivo es ideal para aquellos buscan un ultra-gran-angular luminoso y de enfoque silencioso donde quiera que vayan.

Características destacadas

High-performance imaging for shooting vast landscapes in sharp detail

El 17-35mm F/2.8-4 se compone de 15 elementos (colocados en 10 grupos). 4 de las lentes son de baja dispersión LD (Low Dispersion) para minimizar aberraciones cromáticas comunes en objetivos gran angulares. Gracias a dos elementos GM (Glass Molded Aspherical), se corrigen otro tipo de distorsiones satisfactoriamente. Este objetivo ha optimizado el espacio y los componentes al máximo



y es, por ello, el más pequeño y el más ligero de su categoría entregando una calidad de imagen imbatible. Los ingenieros se esforzaron especialmente en mejorar la portabilidad de este objetivo sin menguar la calidad. El objetivo también ha sido diseñado para reproducir la vista periférica, facilitando un alto grado de contraste y nitidez. El objetivo se ha diseñado cuidadosamente para permitir la reproducibilidad de la imagen del punto periférico y así facilitar un alto grado de nitidez y contraste

La distancia mínima de enfoque (MOD - Minimum Object Distance) es de apenas 28 cm para todo el rango del zoom. Por ello, es posible crear imágenes con un

desenfocado de fondo abriendo el diafragma al máximo y realizando la toma a una distancia corta del objeto.

Control de brillos a contraluz gracias a un revestimiento especial a un diseño probado en diversas simulaciones

Para un objetivo gran angular, una buena gestión de los brillos de fondo es muy importante porque, en muchas ocasiones son potentes y penetran en la imagen. El modelo A037 tiene una construcción muy elaborada que contrarresta los efectos fantasmas repetidas veces. Un revestimiento BBAR (Broad-Band Anti-Reflection) reduce reflejos indeseados en el interior del objetivo, reprimiendo todo tipo de anomalías en la imagen y controlándolas a lo largo de todo el rango del zoom.

OSD (Optimized Silent Drive) enables both excellent AF and minimum drive noise

El 17-35mm F/2.8-4 estrena un nuevo sistema de autoenfoque, el motor OSD (Optimized Silent Drive) que optimiza cada movimiento y tiene, por ello, una operabilidad mucho más silenciosa y rápida que objetivos similares. Tamron se enorgullece de presentar esta tecnología

que destaca gracias a la precisión, la velocidad y el sonido a su vez. Por ello, el 17-35mm F/2.8-4 podrá ser empleado incluso en situaciones donde se requiera silencio extremo aún enfocando objetos en movimiento.

Un bokeh suave y delicado gracias a su apertura circular

El diafragma del A037 está compuesto por 7 láminas. Por ello, los brillos en el fondo de la imagen tienen esa forma suave y perfectamente circular. Incluso con distancias de enfoque más abiertas, los brillos siguen apareciendo completamente circulares. Esto forma un bokeh suave de fondo con puntos de luces suaves. Nada perturba esta geometría armoniosa.

Sellado especial para mucha más protección

Para prevenir filtraciones de líquidos o lluvia se ha sometido las áreas más delicadas de la superficie como los botones y la montura a un sellado especial. Tomas en exteriores y con condiciones climáticas adversas no son un impedimento para disfrutar de tu Tamron 17-35mm.

Revestimiento de flúor

A la superficie de la lente delantera se le ha aplicado un recubrimiento protector

de flúor que repele rastros de agua y grasas, como huellas dactilares, etc. De esta manera, la superficie es más fácil de limpiar y menos vulnerable para que se mantenga protegida contra el polvo y otros agentes que dañan la lente a lo largo de los años para que disfrutes de la alta calidad de este objetivo por mucho tiempo.

Compatible con la TAMRON TAP-in Console™ (accesorio opcional)

La TAP-in Console es un accesorio opcional que se conecta a través de un Puerto USB con su PC y que permite actualizar el firmware de su objetivo A037 o modificar parámetros del AF o del estabilizador de imagen VC de manera sencilla e inmediata.

Disponible a partir de septiembre a la venta la versión Nikon, y posteriormente la montura Canon.

Su PVP recomendado es de 899€.

Más info: <https://www.tamron.eu/> y <https://www.robisa.es/tamron/>

En DNG: <https://www.fotodng.com/?p=12889>

SAMYANG presenta el objetivo AF 14mm F2.8 para Nikon F

Samyang Optics (samyanglensglobal.com) anuncia el lanzamiento de su primer

objetivo autofocus para cámaras Nikon DSLR full frame. El AF 14mm F2.8 F es un objetivo ultra-gran-angular que ha sido desarrollado con lo mejor de la tecnología de Samyang Optics y en consecuencia de la buena acogida que ha recibido este modelo en sus versiones para Canon EF y Sony E.

116,6 grados de ultra-gran-angular y un bokeh exquisito

El objetivo se compone de 15 lentes dispuestas en 10 grupos entre las cuales se encuentran 2 lentes esféricas, 4 de alta refracción (HR) y 1 de extra-baja dispersión (ED). En conjunto este objetivo ofrece un ángulo de visión de 116,6 grados mientras que a su vez minimiza las distorsiones típicas de los objetivos gran-angulares así como las aberraciones cromáticas, concentrando la luz para crear imágenes muy luminosas y de alta resolución. Su diafragma de siete láminas crea un fondo de luces suave, ideal para retratos y fotografías de paisajes nocturnos en los cuales las luces se presentan con un efecto estrellado espectacular.

Autoenfoco rápido, preciso y silencioso

Este objetivo AF se nutre de la experiencia que Samyang ha desarrollado con



todos sus objetivos de autoenfoco previos por lo que presenta un AF silencioso, preciso y veloz, para disfrutar de cada instante sin perder ninguna toma ni causar distracciones.

¡Imágenes impactantes en cualquier lugar!

Disfrutar como un niño. Este ultra-gran-angular pesa 484g (sin parasol ni tapas) y no ocupa casi espacio en el equipaje. Este cuerpo compacto lleva un sellado especial contra la humedad que hará que no te lo pienses dos veces para llevarlo a todas partes.

Su reducida distancia mínima de enfoque de apenas 20 cm permite crear imágenes

muy próximas de amigos, de platos succulentos, capturar las mascotas en sus momentos más entrañables o hacer tomas de todo tipo de objetos. Disfruta tanto de los espacios abiertos, la calle, los paisajes, los interiores de naves o iglesias, así como de los detalles que caracterizan cada situación y decide en cada momento emplear el AF o darle un toque particular con el enfoque manual.

Disponible a partir de septiembre 2018

El Samyang AF 14mm F2.8 F estará disponible en España a partir de septiembre y a un PVP recomendado de 699,00 EUR.

Más info <https://www.robisa.es/samyang/>

En DNG: <https://www.fotodng.com/?p=12944>

METZ presenta su nueva antorcha LED bicolor para video- LED S500 BC

Metz presenta una potente antorcha LED de iluminación bi-color en carcasa compacta de aluminio para vídeo: El mecalight S500 BC. Con 13 cm de largo y plano como un Smartphone - para encontrar cabida en cada mochila fotográfica o en el bolsillo del pantalón. El S500 BC rinde además con una potencia de luz excelente y diferentes intensidades de luz. Es

ideal para amateurs y profesionales.

El mecalight S500 BC es ideal para videógrafos que quieran mantener su equipo portable sin prescindir de potencia y calidad. Ideal para profesionales que graban VLOGS de viaje, realizan grabaciones en interiores sin luces de estudio o con el Smartphone. El S500 BC ofrece un impresionante índice de reproducción de la luz, superior a (CRI \geq) 96 y es, a su vez, de iluminación bi-color debido a la combinación de LEDs de luz blancas/fría y cálida (3000 - 5500 Kelvin). Por ello se adapta perfectamente a diferentes situaciones lumínicas prestando la iluminación óptima para obtener imágenes de un realismo que causa impacto. Se puede modificar de manera intuitiva y fácil la potencia y la temperatura mediante los botones en la parte superior del dispositivo, mientras se siguen los cambios en la luminosa pantalla OLED.

Flexibilidad

El S500 BC tiene una rosca de ¼ pulgada para acoplarlo a trípodes. Además lleva un adaptador para fijarlo en el enganche del flash de la cámara. Debido a su ligero peso 135 gramos, también se puede sostener esta antorcha en mano y así agilizar la toma. La carcasa se compone de una aleación de aluminio robusta y de alta



calidad. Incluye un difusor con adaptador de silicona y un separador. Este separador consigue que el difusor cree una luz especialmente suave y casi sin sombras.

Recarga rápida de la batería de litio integrada

A través del puerto Micro-USB se puede cargar la batería de litio del S500 BC en tan solo dos horas. Puede conectar el aparato a través del cable que viene incluido en el envío para cargarlo a través del cargador del smartphome o de una batería de móvil.

Datos Técnicos

Características

- Matriz de 117 LED SMT

- Bi-Color (60 luz blanca/ fría y 57 LEDs de luz cálida)
- Potencia hasta 1000 lm
- Índice de reproducción de la luz CRI: ≥ 96
- Temperatura de color: 3000 - 5500 Kelvin
- Ángulo de iluminación: 120°
- Pantalla OLED
- Entrada Micro-USB para alimentación de energía y actualizaciones
- Rosca de ¼ de pulgada para acoplarlo a un trípode
- Soporte con cabezal

Dimensiones y peso

- 130 x 65 x 9,3 mm (ancho x alto x fondo)
- 135 g

Alimentación

- Batería de litio (2300 mAh)
- Externa a través de puerto Micro-USB

Disponibilidad y P.V.P.R.

- Disponibilidad: Septiembre 2018
- PVPR: 129,90 €

Más info: www.metz-mecatech.de y www.robisa.es

En **DNG:** <https://www.fotodng.com/?p=12990>

DJI presenta el Mavic 2 Pro y el Mavic 2 Zoom

DJI ha inaugurado una nueva era para los drones con cámara con dos nuevas incorporaciones a la icónica serie Mavic: Mavic 2 Pro y Mavic 2 Zoom. El Mavic 2 es el dron con cámara más avanzado que se haya construido hasta la fecha, diseñado para profesionales, fotógrafos aéreos y creadores de contenido. Además de tener el diseño plegable característico del popular Mavic Pro, el Mavic 2 pone sobre la mesa unas nuevas y potentes cámaras con estabilizador y funciones inteligentes avanzadas tales como Hyperlapse y ActiveTrack, que permiten crear vídeos de forma más sencilla y dinámica. El nuevo

sistema de detección de obstáculos omnidireccional permite al Mavic 2 analizar su entorno y esquivar obstáculos en vuelo, para que tú solo tengas que preocuparte de encontrar el encuadre perfecto.

“Hace dos años, con el lanzamiento del Mavic Pro, redefinimos la forma en que las personas veían los drones y expandimos las posibilidades de los creadores de todo el mundo”, declaró Roger Luo, presidente de DJI. “Hoy inauguramos una nueva era para la fotografía aérea al presentar el nuevo producto insignia de DJI, la serie Mavic 2. El Mavic 2 Pro y el Mavic 2 Zoom permiten a los fotógrafos y videógrafos elevar su inspiración a los cielos con rapidez y llevar su creatividad al siguiente nivel.”



Mavic 2 Pro: Calidad de imagen superior con Hasselblad

Fruto de la colaboración con Hasselblad, líder mundial de fotografía de formato medio, el Mavic 2 Pro es el primer dron del mundo con una cámara Hasselblad integrada, gracias a la cual ofrece una sobresaliente calidad de imagen capaz de sacar mayor partido de la iluminación y del color. Con un sensor CMOS de 1 pulgada y un perfil de color de 10 bits, la cámara captura hasta cuatro veces más niveles de color por canal que el Mavic Pro, permitiendo así tener la máxima flexibilidad en edición de foto y de vídeo. El Mavic 2 Pro puede capturar fotografías aéreas de 20 megapíxeles con una precisión cromática impecable gracias a la tecnología Hasselblad Natural Color Solution (HNCS), mientras que una apertura ajustable de f/2.8 - f/11 otorga un mayor control en una más amplia variedad de condiciones de iluminación.

Mavic 2 Zoom: Una perspectiva dinámica con zoom óptico y digital

Gracias a su sensor CMOS de 1/2.3 pulgadas, el Mavic 2 Zoom se convierte en el primer dron de consumo de DJI con zoom y permite obtener perspectivas dinámicas que abren el camino a un mundo nuevo

de posibilidades creativas. Captura nítidas fotos en 12 megapíxeles y dispone de una función de Superresolución, que utiliza el zoom óptico para capturar automáticamente nueve fotos y componer con ellas una imagen extremadamente detallada de 48 megapíxeles, lo que lo convierte en la opción ideal para fotografiar paisajes. Con el Mavic 2 Zoom puedes acercarte a tu objetivo al instante gracias a la combinación de un zoom óptico de dos aumentos (24 - 48 mm) con un zoom digital con otros dos aumentos que permiten obtener un vídeo sin pérdidas en Full HD comparable al de un teleobjetivo de 96 mm.

El nuevo QuickShot Dolly Zoom, exclusivo del Mavic 2 Zoom, pone a disposición de todos un nuevo lenguaje visual al que antes solo podían acceder los cineastas profesionales. Crea un efecto de distorsión atípico que deja una fuerte impresión al hacer zoom al mismo tiempo que vuela alejándose del objetivo.

Serie Mavic 2: El nuevo dron de consumo insignia de DJI

Nuevas funciones inteligentes para unas tomas épicas de cine

El Mavic 2 es la herramienta definitiva para crear contenido aéreo con nuevos



modos de vuelo inteligente que hacen que obtener resultados de calidad profesional no requiera apenas esfuerzo. Una nueva función Hyperlapse crea escenas que muestran el paso del tiempo, ideales para introducir una narrativa. Puedes elegir entre los modos Órbita, Rumbo Fijo, Trayectoria o Libre para crear timelapses con solo tocar un botón con la aplicación DJI GO 4:

- **Libre** - los pilotos pueden controlar el dron manualmente mientras realizan el Hyperlapse.
- **Órbita** - el dron vuela automáticamente alrededor del objetivo que elijas para crear un timelapse que capture toda la acción.
- **Rumbo Fijo** - mantiene la cámara fija en el objetivo mientras el dron vuela

en una dirección fija para crear una perspectiva única.

- **Trayectoria** - planifica una compleja trayectoria de vuelo que una diferentes puntos espaciales para capturar tomas más complejas.

Mantener a un objetivo encuadrado es más sencillo que nunca con ActiveTrack 2.0. En esta potente y mejorada función se combinan el seguimiento automático y el sistema anticolidión más completo creado hasta la fecha para un dron de DJI. El Mavic 2 crea, mediante su cámara principal y sus dos sensores de visión frontales, un mapa tridimensional de lo que tiene en frente y analiza el movimiento del objetivo para predecir los tres siguientes segundos de su trayectoria. Puede seguir un objetivo, reconociendo y evitando los



obstáculos en su camino, sin dejar nunca de grabarlo. Puede hacerlo incluso si su objetivo se oculta por unos instantes tras un obstáculo, y a velocidades de hasta 72 km/h (44 mph).

Ambas cámaras pueden capturar nítido vídeo en 4K UHD con extremo detalle, grabando a un ratio de bits de hasta 100 Mbps con el códec H.265 y dándote, así, la mayor libertad posible en de posproducción. Para fotografías, el nuevo alto rango dinámico mejorado (EHDR, por sus siglas en inglés) fusiona una secuencia de fotos para conseguir un alto rango dinámico

sin reflejos. Este rango dinámico es de 14 pasos en el Mavic 2 Pro y de 13 en el Mavic 2 Zoom.

Vuelo estable más seguro y más inteligente

La capacidad de vuelo autónomo del Mavic 2 te permite capturar vídeos con más seguridad que nunca en entornos complejos. El completamente mejorado sistema FlightAutonomy utiliza un nuevo y potente procesador central que aumenta la precisión de la detección de obstáculos y la seguridad del vuelo.

El Mavic 2 es el primer dron de DJI que tiene sensores en todos los lados de la aeronave con los que detectar automáticamente los obstáculos en su camino y evitar colisiones; así podrás centrarte en conseguir el encuadre perfecto.

Un mejorado Sistema Avanzado de Asistencia al Piloto (APAS) utiliza 8 sensores con los que la aeronave puede analizar su entorno y volar esquivando obstáculos sin detenerse. Además, el Mavic 2 dispone de una luz auxiliar inferior que se enciende automáticamente si hay poca iluminación para garantizar un aterrizaje seguro y preciso.

El sistema de transmisión de vídeo OcuSync 2.0 establece una conexión más estable entre el dron y el control remoto. Este sistema es muy resistente a las interferencias gracias a la posibilidad de cambiar automáticamente entre las frecuencias de banda de 2.4 y 5.8 GHz y de utilizar diferentes frecuencias para la emisión y recepción de datos. Puede transmitir vídeo en 1080p a una distancia de hasta 8 km , por lo que puedes editar y subir a Internet vídeos en Full HD al instante directamente desde la caché de vídeo en la aplicación DJI GO 4 en más situaciones. Puedes guardar las fotos en JPEG en su resolución original directamente en tu dispositivo móvil y, desde ahí, compartir

inmediatamente tus creaciones sin tener que acceder a los archivos en la tarjeta microSD del dron.

Diseño aerodinámico, tiempo de vuelo extendido, más capacidad de almacenamiento

La aerestructura del Mavic 2 ha sido diseñada poniendo especial atención a la aerodinámica, con una resistencia al viento un 19% menor que la del Mavic Pro. De esta manera puede alcanzar velocidades de hasta 72 km/h (44 mph) en el modo Sport. Esto, junto con un sistema de propulsión más silencioso y eficiente y las hélices con reducción de ruido, otorga al Mavic 2 un tiempo máximo de vuelo de 31 minutos.

Un estabilizador mecánico en tres ejes ultrapreciso mantiene la cámara del Mavic 2 estable incluso a altas velocidades y garantiza que las fotos sean siempre nítidas y los vídeos, fluidos y sin temblores. El dron ofrece un almacenamiento interno de hasta 8 GB en el que puedes almacenar tus fotos y vídeos. Además, es compatible con tarjetas microSD de hasta 128 GB. DJI tiene el firme compromiso de proteger los datos de sus clientes, y le da a los usuarios el control sobre cómo almacenar y gestionar su información al utilizar los productos DJI.

Las palancas del control remoto son desmontables para facilitar su almacenamiento y transporte. El Mavic 2 es compatible con las DJI Goggles, con las que se puede alcanzar un rango de paneo del estabilizador de entre -75° y $+75^\circ$ en el modo Seguimiento de cabeza, para que los usuarios tengan una experiencia de vuelo FPV más absorbente.

Precio y Disponibilidad

El precio de venta en EEUU del Mavic 2 Pro, incluyendo dron, batería, control remoto, cargador y cuatro pares de hélices es de 1.449 Euros.

El precio de venta en EEUU del Mavic 2 Zoom, incluyendo dron, batería, control remoto, cargador y cuatro pares de hélices es de 1.249 Euros.

El Kit Vuela Más, que incluye dos baterías adicionales, un puerto de carga de baterías, un cargador para el coche, un adaptador de batería a batería externa, dos pares de hélices y una bolsa de transporte, tiene un precio de 319 Euros.

El Mavic 2 se puede reservar a partir de hoy en store.dji.com, las cuatro Tiendas Insignia de DJI y los distribuidores autorizados de DJI (Robisa en España). Para más información acerca de las nuevas funciones y capacidades del Mavic 2, por favor visita <https://www.dji.com/mavic-2>

DJI Care Refresh

DJI Care Refresh está disponible en algunos países. Con este plan de servicio los propietarios de un nuevo Mavic 2 pueden volar con una mayor tranquilidad. DJI Care Refresh cubre el daño accidental de la cámara, estabilizador y aeronave durante su uso normal por hasta 12 meses, y por un cargo adicional, ofrece dos repuestos completos que sean nuevos o en condición equivalente a nuevos. DJI Care Refresh puede adquirirse por 129 Euros antes de activar el nuevo Mavic 2 y durante las primeras 48 horas después de hacerlo. Para más información o para consultar la disponibilidad en tu país, por favor visita <https://www.dji.com/service/djicare-refresh>

En **DNG:** <https://www.fotodng.com/?p=13015>

SAMYANG 85mm F1.8 para cámaras MIRRORLES

Samyang Optics presenta un nuevo objetivo de enfoque manual para cámaras Mirrorless y sensor APS-C y Micro 4/3, el Samyang MF 85mm F1.8 ED UMC CS. Este objetivo ultra-luminoso es compatible con las siguientes marcas: Sony E, Fujifilm X, Canon M, y MFT.

Gran apertura, resolución



cristalina - El mejor objetivo para retratos

El Samyang 85mm F1.8 ED UMC CS es un tele-objetivo medio (equivalente a unos 135mm en cámaras de sensor de 35mm). Se compone de 9 elementos distribuidos en 7 grupos entre los cuales se encuentran: una lente de alta refracción, dos de extra-baja dispersión y una capa de recubrimiento múltiple que minimizan las aberraciones cromáticas y la dispersión innecesaria de la luz. El objetivo rinde con una altísima resolución desde el centro a las esquinas. Samyang ha hecho uso de su amplia experiencia en la fabricación de objetivos fotográficos para lanzar esta lente que rinde con imágenes de alta resolución y con un espectacular bokeh.

Resolución excelente y apertura luminosa

Su diseño compacto y ligero ofrece la comodidad necesaria para disfrutar de un largo día de fotografía. Este objetivo es la mejor opción para todo aquel que quiera captar los momentos del día a día en alta resolución. El Samyang MF 85mm F1.8 ED UMC CS presenta muchas posibilidades creativas y unas prestaciones ópticas excelentes. Es ideal para fotografía de retrato y tomas cercanas de succulentos platos. También perfecto para fotografías casuales y paisajes.

Más expresividad con el enfoque manual

Los objetivos de enfoque manual ofrecen una calidad de imagen excelente y sus desenfoques de fondo son suaves y sedosos. El Samyang MF 85mm F1.8 ED UMC CS es ideal para aquellos fotógrafos que quieren sacar el máximo de expresividad a cada foto. Diviértase experimentando, jugando y creando imágenes muy personales.

Diseño compacto y ligero (300g)

El Samyang MF 85mm F1.8 ED UMC CS pesa unos 300g y mide 8cm (sin parasol ni tapa trasera).

Disponibilidad y precio

El Samyang MF 85mm F1.8 ED UMC CS estará disponible a partir de septiembre 2018 a un PVP recomendado de 349,00 EUR.

Más info: <http://www.samyanglensglobal.com> y <https://www.robisa.es/samyang/>

En DNG: <https://www.fotodng.com/?p=13027>

Nueva maleta 1507 de la gama Peli™ Air

En 2016, Peli cambió las reglas del juego al presentar su gama de maletas Air, en las que se reducía el peso de las maletas hasta en un 40%. Ahora la compañía amplía esta popular gama con la presentación de la maleta Peli Air 1507.

Este tamaño específico (dimensiones interiores: 38,5 x 28,9 x 21,6 cm / exteriores: 42,8 x 35,8 x 23,5 cm) no está disponible ni en la gama Peli™ Protector ni en la gama Peli™ Storm™, y se ha desarrollado para ofrecer el tamaño más reducido posible entre las «maletas profundas» de la gama de maletas Peli Air (maletas Air 1557, 1607 y 1637, lanzadas al mercado en 2017). Esta nueva maleta ofrece a los usuarios más versatilidad, portabilidad y durabilidad, en especial para su uso con drones compactos, cámaras y dispositivos



electrónicos.

La maleta Peli Air 1507 supera las mismas estrictas pruebas de rendimiento (impacto, caída, inmersión, altas y bajas temperaturas) en las que confían los usuarios de Peli, y está respaldada por la legendaria garantía de excelencia de por vida* de la empresa.

Para reducir el peso de la maleta, el equipo de ingeniería de Peli se enfrentó al reto de aportar ligereza a todos los elementos del diseño sin poner en riesgo la célebre durabilidad de la marca. Gracias a su colaboración con un equipo de científicos expertos en materiales, Peli pudo fabricar las maletas de protección más

ligeras que se pueden encontrar actualmente en el mercado.

La maleta Peli Air 1507 está disponible en cuatro configuraciones:

- TrekPak™: un sistema de divisores totalmente nuevo con paneles rígidos personalizables y pasadores de bloqueo.
- Con espuma Pick N Pluck™: espuma en forma de cubo que se puede personalizar manualmente.
- Con divisores acolchados: rediseñados con un compartimento totalmente pegado, exterior de fieltro e interior amarillo para una alta visibilidad, lo que facilita la identificación de los equipos.
- Sin espuma (vacía): permite personalizar totalmente las soluciones interiores.

La maleta está disponible en negro, naranja, plateado y amarillo. Para obtener más información acerca de las maletas Peli Air y la gama completa de Peli, visita

www.peli.com

Distribuidor en España y Portugal: [https://](https://www.robisa.es/peli-2/)

www.robisa.es/peli-2/

* *Garantía de por vida donde la ley lo permita*

En DNG: <https://www.fotodng.com/?p=12997>

Nuevo adaptador Hasselblad XV para la cámara X1D

Hasselblad presenta el adaptador XV que amplía las posibilidades de la fotografía de formato medio sin espejo, vinculando el futuro con el pasado.

Hasselblad une su legado y futuro con el nuevo adaptador de objetivos XV, proporcionando compatibilidad entre la cámara X1D-50c de formato medio sin espejo con la amplia gama de objetivos de la serie V.

El icónico sistema V de cámaras y objetivos de Hasselblad está estrechamente relacionado con la herencia de muchos fotógrafos profesionales. El nuevo adaptador de objetivos XV, es compatible, gracias al obturador electrónico de la X1D-50c, con los objetivos de Hasselblad C-,CB-,CF-,CFI-,CFE-,F- y FE-. Con más de 60 objetivos con distancias focales de 30 a 500 mm en el sistema V, el adaptador XV amplía la posibilidad del sistema X, de la cámara digital de formato medio más compacta del mundo.

Con el nuevo adaptador, Hasselblad amplía la gama de objetivos y accesorios del sistema de cámaras X. Además de los cinco objetivos XCD actualmente dedicados de 21 mm a 120 mm y los objetivos V



ahora compatibles, ya se pueden adaptar los objetivos Hasselblad HC / HCD y Xpan al sistema X.

Más info: <https://www.hasselblad.com/> y <https://www.robisa.es/hasselblad/>

En **DNG:** <https://www.fotodng.com/?p=13023>

XP Distribution presenta el Colour Starter Kit X-Rite

XP Distribution ha anunciado el lanzamiento de la nueva línea "Colour Starter Kit X-Rite" para ayudar a los principiantes en el color a conseguir un color preciso desde la captura al proceso de edición en su flujo de trabajo. El kit incluye el calibrador de monitor ColorMunki Smile de X-Rite y la carta ColorChecker Gray

Balance de X-Rite; el kit es perfecto para fotógrafos que se inician en el mundo de la gestión de color.

El Colour Starter Kit ha sido diseñado teniendo en cuenta la accesibilidad que facilita a los fotógrafos para poder disponer de los primeros pasos cruciales en la gestión de color, lo que asegura que el flujo de trabajo del color es completamente preciso desde la captura a la edición. Creado para los principiantes del color, este kit es indicado para aquellos que desean disponer en un modo fácil y directo de sus memorias a través de sus imágenes, como las fotografías de las vacaciones, eventos familiares u ocasiones especiales.

La carta ColorChecker Gray Balance de X-Rite es una carta de tamaño bolsillo de referencia gris que asegura que la exposición de la cámara sea precisa en diferentes condiciones de iluminación; permite a los usuarios de corregir instantáneamente el color, ajusta el balance de blancos y evalúa la exposición. Este producto es ideal para creativos en los que sus imágenes suelen aparecer sobreexpuestas o subexpuestas durante la jornada de captura.

La otra parte del kit es el calibrador de monitor ColorMunki Smile X-Rite que está diseñado para quien busca colores reales en su pantalla de un modo fácil,



sin complicaciones técnicas. En tan solo pocos clics, el ColorMunki Smile permite a los usuarios de poder mostrar los colores en su pantalla, también muestra los resultados de antes y después de la calibración.

Con el nuevo Colour Starter Kit X-Rite, los fotógrafos podrán asegurar que sus imágenes están representadas correctamente desde la captura a la edición, eliminando las conjeturas y ofreciendo al usuario la confianza de saber que sus colores son completamente precisos.

El Colour Starter Kit dispone de un precio asequible de 82,50€ más IVA / 99,82€ IVA incluido.

Más info: <https://www.xpdistribution.com>

En DNG: <https://www.fotodng.com/?p=13020>



Arévalo

...venga, y lo subimos al Twitter ahora mismo,
el mío es @arevaloOK, me sigues y yo te sigo...

Texto y Fotografía: **Pepe Castro**



Hay artistas, grandes artistas, y luego hay otros, que además de grandes, marcan una época y pasan a formar parte de los clásicos. Algunos imborrables momentos de auténtica carcajada de mi juventud están claramente asociados a algunos de estos artistas, de manera que no puedo olvidarme de los geniales monólogos de Gila, no puedo tampoco olvidar los sketches de Martes y trece o Cruz y Raya, y por supuesto los chistes de Eugenio y el gran Arévalo, todos ellos clásicos ya del humor y casi de la familia en muchos de nuestros hogares. Arévalo ha marcado, para muchos de nosotros, toda una época con sus chistes y mas tarde con su compañero de gamberradas

escénicas, Bertín Osborne, recorriendo todos los teatros del circuito español con las mismas ganas de hacernos reír.

Paco es valenciano y allí vive, pero hoy ha tenido el detalle de venir a Madrid, pasar unas horas conmigo para conocernos, y luego someterse a la indiscreta mirada de cámara y objetivo en una sesión fotográfica.

Le recojo en el hotel Wellington, en la madrileña calle de Velazquez, es casi la hora de comer y en Madrid ya empieza a ser hora punta, por lo que avanzamos despacio entre el denso tráfico. Los minutos del trayecto nos sirven de preámbulo, y aprovecho para ir satisfaciendo mi curiosidad con algunas preguntas sobre

su vida y avatares. Llegando a nuestro destino y antes de entrar a la oscuridad del parking le pregunto:

- Paco, ¿tu sabes lo que es un selfie? Quiero hacerme uno contigo.

- Sonríe, saca su smartphone y me contesta: ¡Hombre claro! venga, y lo subimos al Twitter ahora mismo, el mío es @arevaloOK, me sigues y yo te sigo.

Tras la inesperada contestación, disparo mi primer click de hoy con el móvil, mientras el coche de detrás pita impaciente. Aparcamos, subimos al restaurante y nos sentamos a la mesa.

Comemos, charlamos y pasamos un rato estupendo en lo que puedo llamar mi cuartel general, Silk, el restaurante de mi amigo Cipri, haciendo tiempo para

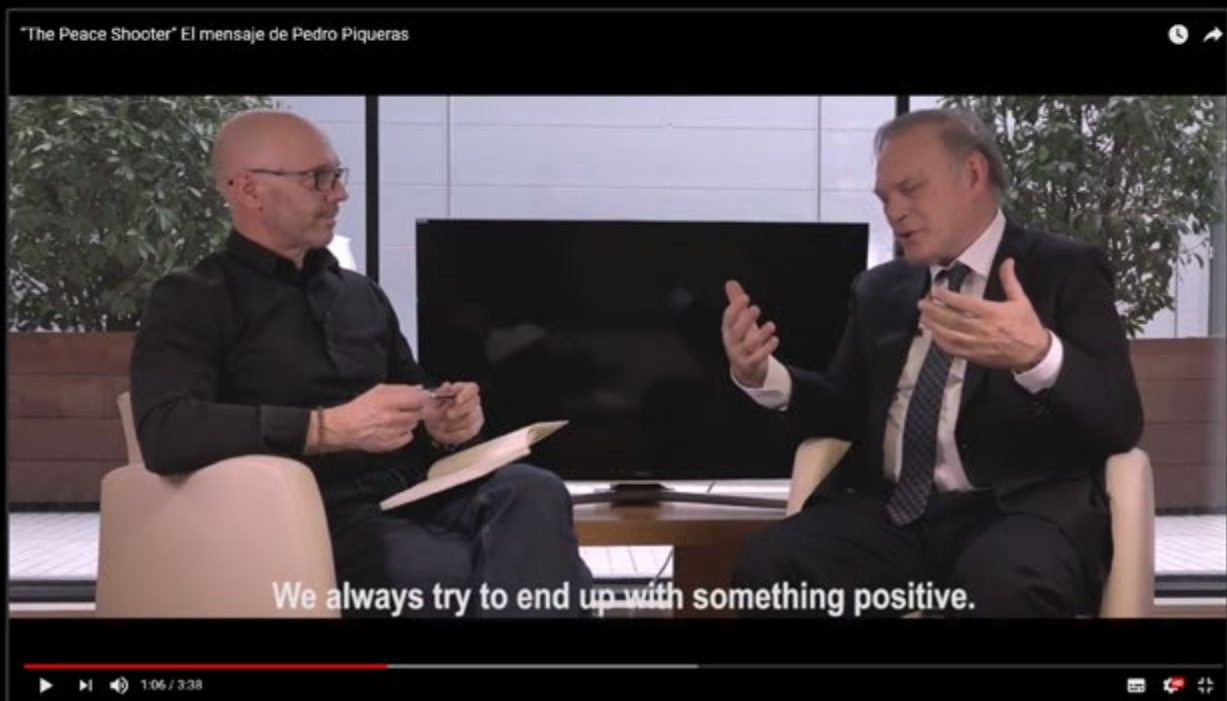
que llegue Andrea, mi ayudante, que se suma luego al postre y café.

Es momento, ahora si, de sacar partido fotográfico al tiempo que Paco me ha dedicado. La zona de copas, vacía durante el día, me sirve como siempre de escenario improvisado y tranquilo para la sesión. Una vez montado todo, coloco un taburete donde se sienta Paco, para así terminar yo de ajustar la iluminación: un solo flash y un reflector malabarísticamente colocado, me es suficiente para conseguir el efecto que quiero. Paco se ofrece a dedicarme varias muecas y gestos muy suyos, que me sirven para ir buscando lo que quiero, algo mas sutil, como ese gesto guasón y simpático tan característico que aparece ahora, y... **¡¡ Click !!**

The Peace Shooter



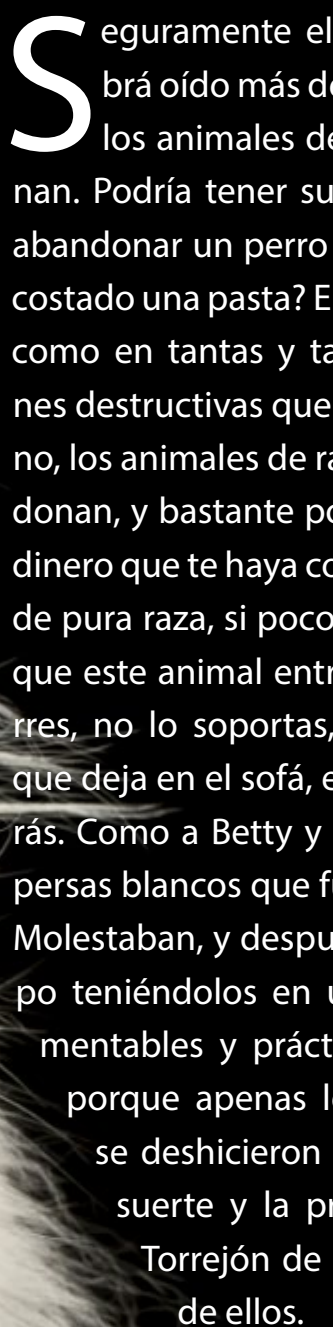
No te pierdas el último video
del proyecto fotográfico
Nobel Pax Portraits



Retratos Invisibles: Betty

Andrés López





Seguramente el lector o lectora habrá oído más de una vez eso de que los animales de raza no se abandonan. Podría tener su lógica, ¿quién va a abandonar un perro o un gato que le ha costado una pasta? El hecho cierto es que, como en tantas y tantas ridículas acciones destructivas que comete el ser humano, los animales de raza también se abandonan, y bastante por cierto. Por mucho dinero que te haya costado un gato persa de pura raza, si poco tiempo después de que este animal entre en tu vida, te aburres, no lo soportas, te molesta el pelo que deja en el sofá, etc, etc, lo abandonarás. Como a Betty y su hermano, ambos persas blancos que fueron abandonados. Molestaban, y después de bastante tiempo teniéndolos en unas condiciones lamentables y prácticamente raquíticos porque apenas les daban de comer, se deshicieron de ambos. Tuvieron suerte y la protectora AGATA de Torrejón de Ardoz se hizo cargo de ellos.

Fotografiar un gato persa como Betty para encontrarle una familia no es difícil, son gatos espectaculares y todas las fotos son buenas. Y ese es el pro-

blema, que un gato de raza que luce así de bien en una fotografía de retrato, volverá a ser el juguete deseado de alguien. Por eso las asociaciones protectoras son muy escrupulosas con las personas que deciden adoptar, y determinar si son merecedoras de tal responsabilidad, y privilegio.

Betty está en adopción, aún.

Fotografía de © **Andrés López / fotopets** retratistas animales, perteneciente al Proyecto fotográfico solidario "Invisibles" que trata de dar visibilidad al drama del abandono de animales de compañía en España, retratando estos animales abandonados y maltratados en perreras y albergues.

Más información en www.fotopets.es y redes sociales.

Modelo: Betty

Más información sobre como adoptar a Betty en la [Asociación AGATA, en Facebook](#).

Equipo:

Camara Olympus OMD EM1 MkII

Obj. Zuiko OLYMPUS M.25mm. f1.8

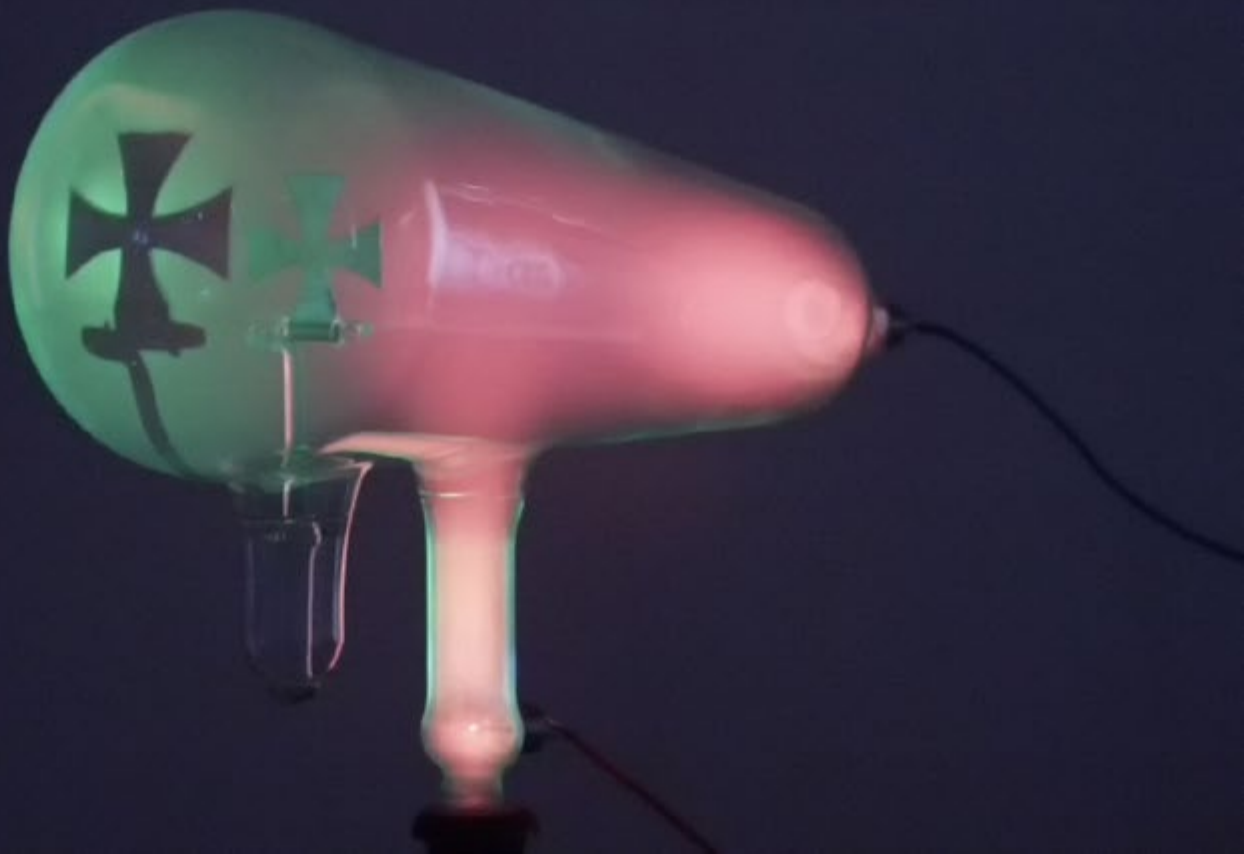
2 flashes sobre ventanas de luz Ezybox

Octa de Lastolite + transmisores Phottix

Strato. F13, 1/200seg. ISO 200.

Rayos Catódicos y TV

Luis Monje Arenas



Todo. Absolutamente todo, es electricidad. Todos los cuerpos tienen electrones y la electricidad es precisamente eso: el movimiento de los mismos. Nuestro corazón se mueve y se detiene por electricidad, nuestros pensamientos son ondas eléctricas e incluso el amor, el odio y todos los sentimientos, están mediados por movimientos de electrones.

Uno de los experimentos eléctricos más curiosos fue el descubrimiento, en 1858, de los **rayos catódicos** por el físico alemán **Julius Plücker**. A estos rayos les llaman así porque nacen del cátodo, o polo negativo, y viajan al ánodo, el polo positivo. Cuando ambos polos se encuentran confinados en un tubo, el llamado

tubo de Crookes, del que se ha extraído el aire y el ánodo está sometido a fuertes voltajes, del cátodo parte un chorro de electrones que viaja en línea recta hacia el ánodo. Plücker, que además de físico era un lince, notó una debilísima luminosidad en el extremo distal del tubo que intensificó añadiéndole fósforo al vidrio. El conocido experimento culminó cuando sustituyó la placa cuadrada del ánodo por una medalla con la cruz de Malta y observó un campo lumínico verdoso en cuyo centro aparecía la silueta negra de la cruz de hierro. Sin saberlo, acababa de sentar las bases de los viejos monitores de televisión CRT (del inglés Cathode Ray Tube).

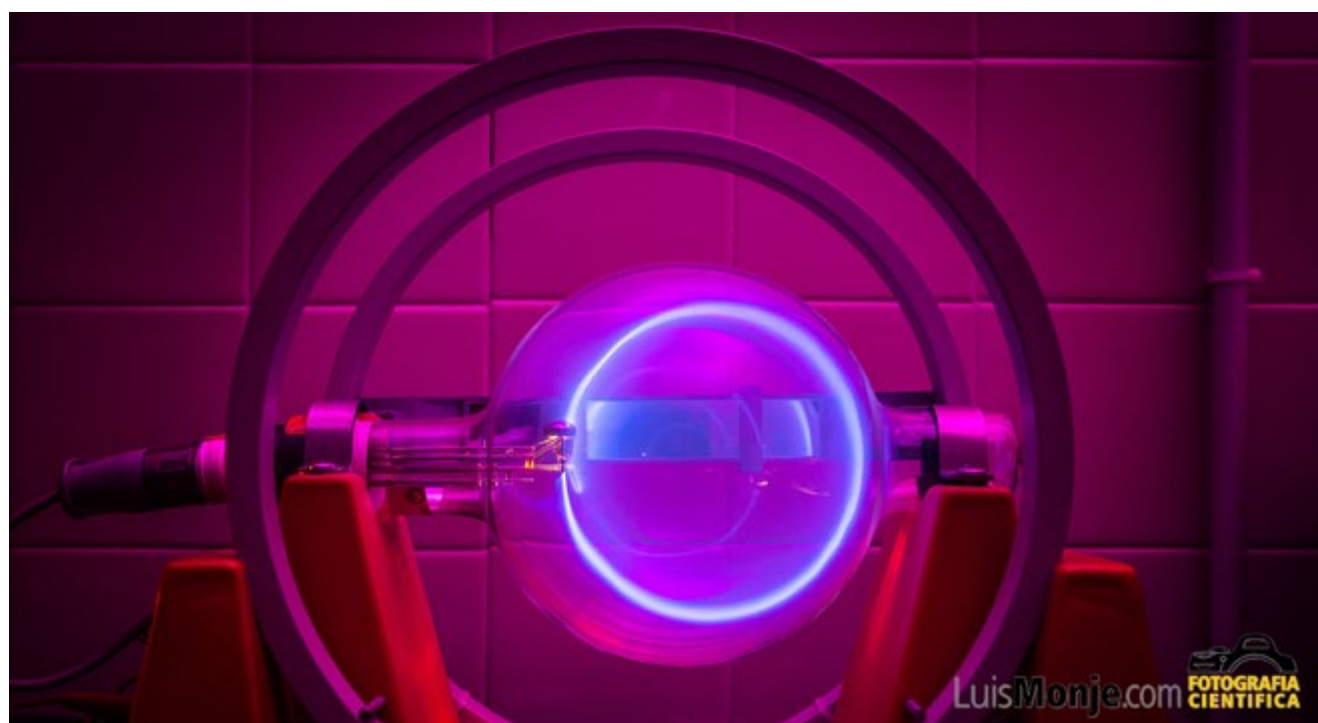


Si el ánodo, en vez de ser una cruz, era un anillo, por su centro podía pasar un intenso chorro de electrones o rayo catódico. Si acercaba un imán al rayo, éste se desviaba tanto más cuanto mayor fuese la intensidad magnética. Tal como les contaba en un artículo anterior que ocurría en el cañón de los microscopios electrónicos.

De este experimento, Plücker extrajo unas importantes deducciones: Que los electrones se propagan en línea recta; que los rayos catódicos pueden desviarse con un imán y que tienen carga eléctrica negativa; que son capaces de producir cambios químicos, térmicos y lumínicos sobre la materia en la que impactan y, finalmente, que el rayo de electrones es

capaz de mover un molinillo de aspas de mica, de donde se infiere algo que no es moco de pavo: que los electrones tienen masa. Por si eso fuera poco, los rayos son capaces de impresionar placas fotográficas, ionizar el aire que atraviesan, calentar superficies por el calor producido con la transformación de la energía cinética del electrón en energía térmica, y producir luz fluorescente al incidir sobre pantallas de fósforo y algunos vidrios.

Si con un ánodo perforado conseguimos un fino rayo catódico que caiga sobre una pantalla con fósforo, se iluminará en ella un puntito de luz verde. Con dos plaquitas de condensadores variables, colocadas horizontalmente a la salida de rayo, podemos crear un campo magnético que

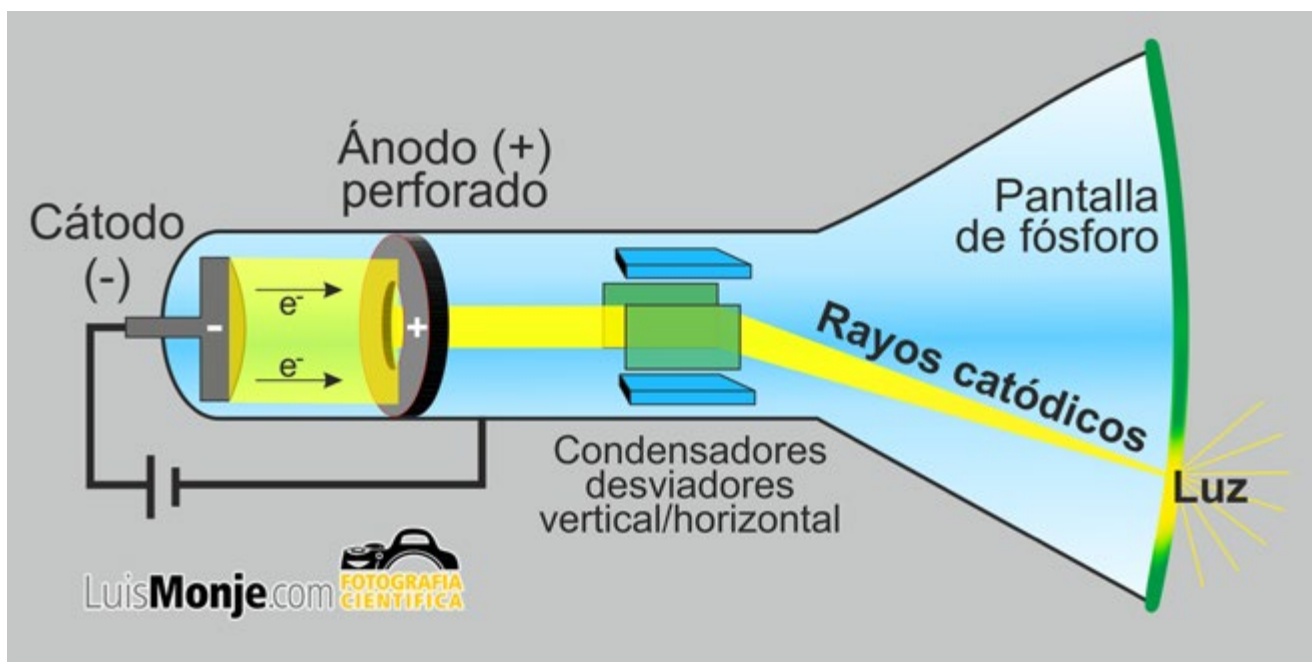


desvíe el rayo hacia arriba o hacia debajo de forma controlada. Con otro par de plaquitas verticales podemos desviar el rayo a la derecha o izquierda y, en conjunto, podemos desviar a nuestro antojo el rayo a cualquier punto exacto de la pantalla. Así funcionaban todas las terminales CRT de pantalla verde que vieron la luz a finales de los años 40 y las primitivas televisiones de los 50.

Esos monitores eran también tubos de Crookes, pero enormes. Como el vacío que se creaba en su interior tenía presión negativa, su vidrio era muy grueso, especialmente en la parte frontal para evitar la implosión y, además, contenían una gran dosis de plomo, ya que se emitía también una pequeña cantidad de rayos-X. Por eso era más peligroso sentarse a un lado del

monitor que enfrente, y aún lo era más el manipular su interior por el elevado voltaje (decenas de miles de voltios) de los condensadores.

Mi interés científico, acrecentado por las lecturas en el TBO de los experimentos del doctor Frank de Copenhague, hizo que, cuando hacia 1963, mis padres compraron el primer televisor, creo recordar que un Telefunken, me interesase casi más por su interior que por las mediocres imágenes que emitía. Pasaba mucho tiempo con el ojo pegado a los agujeros de ventilación traseros preguntándome cómo demonios funcionaría aquella caja diabólica en cuyas tripas zumbaban los transformadores como abejas y decenas de válvulas emulaban una enorme colonia de luciérnagas.



Flor de la pasión

Luis Monje Arenas







Hay flores cuya perfección y complejidad es tal que más que bellas resultan sorprendentes. La flor de la pasión es un claro ejemplo de ello. Pétalos, sépalos, anteras, pistilos y hasta su polen son extraordinarios. A partir de unas imágenes que tuve que obtener de esta planta a diversas escalas para un microscopio virtual, desde su tamaño natural hasta los ocho mil aumentos, voy a mostrarles hoy algunas de sus peculiaridades.

La flor de la pasión, pasionaria, chinola o, en guaraní, maracuyá o burucuyá (*Passiflora sp.*), es un género de plantas tropicales que comprende unas quinientas especies, casi todas oriundas de América. La variedad que más se comercializa en los países de origen es de pulpa amarilla (*P. edulis* variedad *flavicarpa*) pero, por su superior atractivo visual, suele exportarse la *P. edulis* variedad *edulis*, de color rojo, naranja intenso o púrpura. Se trata de una enredadera leñosa que trepa hasta los 15-20 m de altura si medra en un buen clima y encuentra un soporte al que sujetarse, ya que esta planta presenta unos zarcillos grandes y realmente bellos.

Su nombre científico (*Passiflora*) significa flor de la Pasión y hace referencia a la multitud de detalles que hay en su flor que recuerdan los utensilios de la

crucifixión de Cristo, cosa que, como no podía ser menos, salió de la cabeza del grupo de jesuitas que la describió por primera vez en las Américas en 1610. En algunas partes de la flor el parecido es asombroso y en otras hace falta una buena dosis de mirífica imaginación para ver algo. Veamos...

Los tres clavos de Cristo: uno para cada mano y el tercero para ambos pies, coinciden en forma, color y número con los estigmas de la flor y su base está sujeta a un receptáculo que se supone que recuerda al cáliz de la última cena. Las cinco anteras se abren longitudinalmente como las cinco heridas de Nuestro Señor. La corola, con sus extraños y afilados pétalos, representaría la corona de espinas; tomando el rábano por las hojas, en los diez pétalos los seguidores del de Loyola quisieron ver a otros tantos apóstoles y la contabilidad no falla si de la docena de origen se descuentan al traidor Judas Iscariote y a





Pedro, que negó a su maestro, ambos suspendidos de empleo para que les cuadraran las cuentas. Y puestos a desvariar un poco más, las hojas tienen la misma forma que las lanzas que atravesaron el costado de Cristo, mientras que los zarcillos serían los látigos con que azotaron al nazareno. Por la forma de los frutos, mejor hablaremos de ellos botánicamente.

El fruto es una baya aovada (4-10 cm de diámetro), fibrosa y jugosa, recubierta de una cáscara gruesa, cérea e incomedible.

La pulpa contiene una matriz mucilaginosa comestible de sabor agrisado, en la que se encuentran en suspensión numerosas semillas con testa gruesa resistente a los ácidos. Como este fruto constituye el alimento de muchos mamíferos y aves, podemos suponer que sus semillas se dispersan por vía digestiva. El fruto es muy rico en vitaminas A y C, tanto ingerido directamente como en zumo, las flores y la infusión de hojas tienen un efecto relajante, que puede utilizarse como sedante



ligero o como calmante para dolores musculares o cefaleas. En dosis normales -una taza o dos de infusión al día- ayuda a conciliar el sueño y puede tener además

efectos antiespasmódicos; está recomendada también en caso de espasmos bronquiales o intestinales de origen nervioso, así como para los dolores menstruales. En Colombia, que están a la que salta, atribuyen a la pulpa propiedades afrodisíacas y se ha comprobado, además, que la flor de algunas especies, tiene también efectos alucinógenos.



Burbuja de workshops para fotógrafos, ¿existe?

Sergio Goncharoff



Foto © Marcos Hughes





Seguro que has notado que hay cantidad de propuestas educativas para fotógrafos, ¿verdad? Cada día te ofrecen talleres, workshops, congresos, ponencias, masters, webinars, keynotes y muchas formas más de formación. También hay de diferentes niveles desde más básicos hasta muy avanzados. Y esto debería ser bueno, porque nunca la humanidad a tenido tantas posibilidades para aprender y mejorar.

Entonces ¿por qué hay tanta gente que no está contenta? ¿Por qué cada cierto

tiempo salen opiniones que esto es una burbuja y que va explotar un día? ¿Qué hay de malo en demasiada oferta y por qué no es nada bueno para el gremio?

Vamos analizar un poco que está pasando con el tema de la formación o capacitación, como dicen en América Latina.

Estamos viviendo en una época de fácil acceso a cualquier información. Gracias a Internet podemos estudiar cualquier materia sin salir de casa. Y lo curioso es que esa facilidad desvaloró lo que es la

Foto © Marcos Hughes



información en sí. Ahora lo explico.

¿Recuerdas como era antes convertirse en un profesional de oficio? Por ejemplo en un panadero unos 200 años atrás.

Desde pequeño debías tener acceso a un obrador (por eso muchas veces los oficios e heredaban de padres a hijos), donde te empapabas de técnicas y recetas. O entrabas a una panadería como aprendiz donde tenías que empezar desde barrer suelo y traer sacos de harina. Poco a poco, con el tiempo y confianza ganada, el Maestro te empezaba a

encargar pequeños pedidos. Y si no fallabas, puede que llegaras a ser ayudante y más adelante a segundo panadero. Hasta que en el testamento del Maestro descubrirías la receta original de los mejores bollos de la ciudad...

A nadie se le ocurriría enseñar los secretos de su oficio en aquellos tiempos. Todo era un proceso lento, de generación a generación.

Hoy en día todo ha cambiado. La inmediatez está presente en nuestras vidas por todos lados. Queremos comida



rápida, desplazamientos sin frenos, éxito inmediato. No queremos esperar. Y aquí viene otra incógnita por resolver. Queriendo resultados inmediatos no queremos hacer nada. Nada de nada. Bueno, nos esforzamos para aprender algo y después quedamos sin realizar acción alguna. Es como querer adelgazar, estudiar todas dietas y alimentos saludables y seguir comiendo *"comida basura"* sin moverse del sofá.

Volvemos con nuestros talleres para fotógrafos y videógrafos. ¿Qué está

pasando aquí? Voy a dar mi punto de vista y espero que en los comentarios dejes tu opinión argumentada.

Creo que hoy tenemos la mejor época para aprender fotografía. Puedes encontrar desde tutoriales gratuitos por YouTube hasta carreras específicas de varios años en universidades o escuelas privadas. Puedes mejorar una técnica de retoque especial o aprender el estilo de fotografía que te guste. Claro, siempre y cuando sepas que quieres aprender.

Foto © Marcos Hughes



Y aquí viene el primer punto de mira: ¿Realmente sabes por qué vas a un taller? ¿Has preparado preguntas para este formador? ¿De verdad leíste el programa y viste los puntos que te interesan?

Lo pregunto porque yo mismo asistí como alumno a muchas formaciones y en algunas tenía sorpresas (desagradables) por el contenido. Suponía unas cosas y hablaban de otras. Aunque eran del programa. Ha sido mi culpa por no leer bien o no hacer las preguntas adecuadas a la organización.

He supuesto. Y me he equivocado. Aunque siempre intento aprender algo. Recuerdo que hace tiempo escuché una frase de Roberto Ramos que dijo: “*si no has aprendido nada del taller no es fracaso del taller, es fracaso tuyo*”.

Y aquí va mi primer consejo – investigar bien quien es el formador, que programa va a dar en este taller, que quieres aprender de él y que resultados esperas tener. Es muy fácil de hacer, y así vas a saber que esperar de esta formación. Porque hay fotógrafos muy buenos y que no

Foto © Juan Foto



saben explicar o viceversa. Si has asistido al FDF Sevilla hace dos años recuerdas el “caso del faro”...

Por cierto, otro *tips* que puedes aplicar en una formación: Apuntar ideas que te ocurren durante las charlas, ponencias o talleres. No copiar la presentación, sino atrapar tus “*insight*” aunque no tengan nada que ver con lo que cuente el profesor. Con esta técnica puedes asistir a un taller de cortadores de jamón y descubrir mejores formas de empaquetar tus fotografías.

Bueno, suponemos que tú sí que te has preparado bien para ir a un taller. Has preparado preguntas que no te dejaban dormir y el formador ha sido capaz (que también es un suponer, claro) de resolver tus dudas. Ahora, volviendo a casa, ¿lo implantas en tu trabajo? ¿O la rutina te come y lo pospones día tras días hasta olvidar todo?

Te lo digo otra vez porque es lo que me pasaba a mi. Y para ser sincero, me sigue pasando algunas veces. Vuelvo a casa de un taller o compro un workshop online y



se queda esperando mejores momentos. Mis apuntes empiezan a convertirse en algo cifrado y nada entendible y dentro de 3 meses lo abro y no sé que tenía yo en mente cuando lo apunté. ¿Te pasa eso también? Parece que todo está claro y lo apuntas con una idea, pero cuando pasa el tiempo ya no sabes ni de que se trata. Tony Robbins dice que la información desaparece en 72 horas. Si no lo aplicas antes, nunca jamás lo aplicarás.

Aquí va mi otro consejo – empezar a hacer algo ya, en el momento. Pequeñas

acciones son mejores que grandes planes. Por ejemplo, si te dicen que en la web debes añadir una página de contacto – dibújala a la hora de comer. O si te dicen que disparar con velocidad lenta y con flash te da otro resultado inesperado – pruébalo y haz experimentos esta misma noche, no en el próximo reportaje que te toca dentro de 2 semanas. Lo olvidarás seguro...

Viéndolo de esta manera podemos sacar las conclusiones de que la *“burbuja de workshops”* no debe explotar. Lo que



debería pasar es la evolución de la formación. Por un lado los propios formadores deben explicar mejor sus programas y, lo mas importante, que resultados voy a tener yo como asistente. Para qué tengo que apuntarme al próximo workshop o congreso. Incluso si el resultado es una gran fiesta y reunión con amigos y colegas. De esa forma vas a valorar si merece la pena apuntarse por ese resultado que proponen.

Todavía mejor si este resultado te lo garantizan. Por ejemplo, en el próximo

taller online que voy a dar el resultado es una web construida por ti. Y con garantía –si no lo puedes hacer después de 5 clases– te devuelvo todo tu dinero. Todo claro, no hay riesgo. 5 clases “*paso por paso*” y resultado final de una web nueva. Ya cada uno decide si le interesa esta formación y está dispuesto a invertir en ella (a lo mejor prefieres pagar a un informático y que lo haga él). Las garantías son muy importantes.

Y por otro lado tú, como asistente, deberías estar preparado para ir a un



taller. Tener un *“por que”*. Tener preguntas. Tener inquietudes. Conocer al formador y su trabajo. Estudiar el programa y entender si ese es el resultado que buscas. Y lo mas importante – hacer cosas. Hacer lo que has aprendido durante el taller. El conocimiento que no se aplica – no vale para nada.

Resumiendo. Creo que una buena formación siempre tendrá un gran valor. ¿Cómo reconocer si es buena? Ver el programa y entender que resultados te llevas,

ver resultados de otros alumnos en sus testimonios (incluso escribiéndoles por privado), conocer el trabajo previo del formador en este campo. Y lo más importante es tener la actitud de *“querer aprender”* y no *“a ver si me sorprendes”*.

Y aplicar lo aprendido. Hazlo hoy – mañana significa nunca.

¿Tú crees que los workshops son una burbuja? ¿Crees que son *“vendehumos”* o si que vale la pena invertir en aprendizaje? ¿Tú mismo, a cuantos talleres has



asistido y cuantos te decepcionaron?
¿Por qué crees que hay gente que está
quejándose de la cantidad de workshops
para fotógrafos o videógrafos?

Voy a ser sincero, lo quiero saber por
intereses propios. Yo apuesto por la for-
mación y una parte de mi negocio está
basada en dar talleres y charlas. Y quiero
hacer los mejores talleres del mundo.
Ayúdame a mejorar con tus comentarios.





Fotografía de alimentos IV

Por Adrián O. Lagioia

www.lagioia-estudio.com.ar

Merienda salada

La toma

En esta fotografía se utilizaron las mismas fuentes de luz que en la producción anterior con pequeñas variantes.

La linterna con lámpara de filamento la invertí de posición, direccionándola hacia un panel reflector blanco colocado a la izquierda de la cámara y por detrás de la mesa de trabajo. La linterna led, mantuvo casi la misma posición de la toma anterior, es decir, lado derecho de toma, orientada hacia la rodaja de pan.

Datos técnicos

Cámara: Nikon D7100

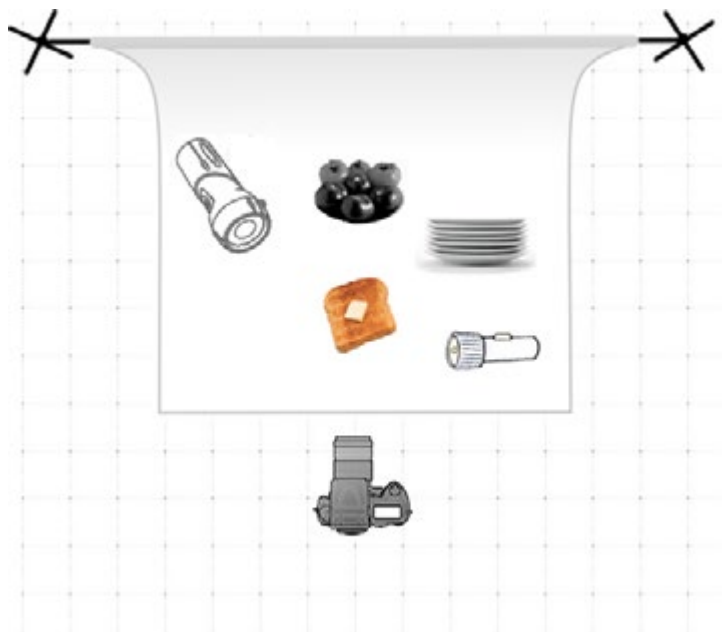
Óptica: 18 – 55 mm, utilizada en 35mm con lentilla de aproximación (x4)

Diafragma: f10

Velocidad de obturación: 1/1,3s

ISO: 100

Fuente de iluminación: Una linterna con lámpara de filamento (luz principal) y una linterna led (luz secundaria).



A Rapa das Bestas

SANTO TOMÉ DE VALADOURO

La lucha entre el hombre y la bestia

Jaime Pardo

<https://www.imaxina.es/>

*Todas las fotos han sido realizadas con cámara Sony A7RII
y los siguientes objetivos: Sony FE 28mm f2, Sony FE 90 mm
F2,8 Macro G OSS, Sony Sonnar T* FE 55 mm F1,8 ZA.*



El día se presentaba soleado en la comarca de la Mariña Lucense. Una comarca en la que las montañas se funden con el bravo mar cantábrico, dando lugar a un espectacular contorno costero en la que grandes acantilados se funden con un mar de grandes olas y extensas mareas.

Pero para llegar al escenario de esta *rapa das bestas* tenemos que atravesar las montañas que separan nuestro lugar de partida, la bimilenaria ciudad de Lugo con la costa de la misma provincia. Esto

lo podríamos hacer por una cómoda autovía que une Galicia con Asturias y todo el litoral cantábrico hasta Francia, la A-8. Pero nosotros queríamos huir de lo fácil, para adentrarnos en un espectacular paisaje, de carreteras sinuosas y aldeas casi despobladas, con continuas montañas que nos hacían subir y bajar en nuestras motos; todas estas montañas están sembradas de modernos molinos de viento, que recogen el incesante y fuerte viento que sopla desde la costa y lo transforma en energía eléctrica.





Esta sierra, se llama *“Serra do Xistral”* y comprende una franja de montañas al norte de la provincia de Lugo, ya lindando con la provincia de A Coruña, entre los municipios de As Pontes, Viveiro, Foz, Mondoñedo y Villalba, con el pico mas alto superando los 1.000 metros de altura, muy cerca ya de la costa. Os podéis imaginar que la vista desde lo alto llega a ser increíble, ya que en pocos kilómetros bajas desde esos 1.000 metros al nivel del mar.

Normalmente estas montañas se encuentran rodeadas de niebla y nubes bajas, así que la visibilidad suele ser casi nula, en este caso elegimos un buen día para hacer la ruta, ya que la jornada era espectacular con cero nubes y un sol de agosto que hacia posible ver la costa desde lo mas alto.

Ya llegando a la costa, hay una pequeña parroquia perteneciente al municipio de O Valadouro, llamada Santo Tomé, aquí se celebra todos los años a mediados de



agosto la romería de *A Rapa das Bestas*, una representación de la lucha entre el hombre y la bestia. Lejos de la famosa rapa das bestas de Sabucedo, en la provincia de Pontevedra, reconocida internacionalmente, y con miles de visitantes.

El de Santo Tomé es un curro pequeño, de madera, pero que contiene la esencia de las grandes fragancias. De lo tradicional. De lo de antes. La romería es mas familiar y entrañable, conserva la esencia de lo tradicional. Huye de la masificación.

Apenas medio millar de personas observan la pelea en un cuadrilátero de madera entre el hombre y el caballo. Mejor dicho, entre los hombres y el caballo. Porque son cuatro o cinco los que se necesitan para tumbar al joven ejemplar, cortarle las crines y marcarlo, para devolverlo poco después, junto a la manada, libre, al monte.

A primera hora de la mañana, los animales salvajes son guiados desde lo alto del monte hasta el curro, para ser

encerrados en el recinto y poder realizar el marcado y corte de crines.

El curro de madera servía de mirador para observar, primero, la pelea de garañones, separando a tres ejemplares del resto. Cuando los caballos, incitados por los luchadores, despliegan su fuerza en modo de mordiscos o coces, es una pelea entre iguales. Entre machos. Para deleite de los asistentes, muchos de los cuales era la primera vez que asistían a un espectáculo como este. Porque alrededor del curro se oían acentos extranjeros y nacionales, además del gallego.

La pelea de garañones dejó paso al marcaje y corte de crines de los luchadores. Se pusieron manos a la obra para capturar a los potros, los nacidos en primavera, para marcarlos. Una lucha donde los animales no se dejaban doblegar. Incluso, una vez en el suelo, supuestamente bien retenidos, mantenían su orgullo exhibiendo su fuerza ante los cuatro o cinco luchadores que sudaban para mantenerlos a raya.

Tras cada captura, marcado y corte de crines, uno de los luchadores, se subía encima del ejemplar para cabalgar entre la manada. Incluso era capaz de saltar de



un ejemplar a otro, exhibiendo su destreza a los lomos de caballos salvajes.

Un espectáculo que fue reconocido por el público, incrédulo ante semejante demostración de habilidad por parte del luchador, y de fuerza a partes iguales entre los hombres y los animales.

Pero no todo iba a ser lucha y aplausos. También hubo tiempo durante el día para echar un baile con el Dúo Estrellas en la sesión vermú. Tras la caminata que tuvieron que hacer multitud de asistentes hasta llegar al curro, tenían bien merecido algo de bebida para hidratar el cuerpo, maltrecho por la subida.

Para terminar, y como no podía ser de otra forma, bajamos hasta el pueblo de O Valadouro, para degustar en un restaurante, un típico arroz caldoso con bogavante, especialidad de la casa, y que nos sirvió para reponer fuerzas y volver a nuestro punto de destino, con las pilas cargadas y con la satisfacción y alegría de ver una romería *“como las de antes”*, que aún tradición y respeto por lo tradicional, sin verse contaminado por las grandes masificaciones, tan de moda hoy en día.

























La noche de los hombres solitarios

Nelson González Leal

<https://nelsongonzalezleal.wordpress.com/>



100

[DNG]

Cuando alguien de la comunidad Black and White Fine Art Photography de Google Plus, al ver una de las fotografías de mi serie *The night of lonely men*, hizo la pregunta “*It does have a reputation of ‘a violent city’, dangerous for solo escapades. Is it true?*”, supe que el trabajo que venía realizando al captar estas imágenes nocturnas de Caracas tenía sentido. Y no es que antes no lo creyera, sino que esta vez, bajo esa inquietud manifestada desde esa popular red social para fotógrafos aficionados, el contenido de cada imagen comenzaba a asomarnos dos cosas: la potencia interpretativa del registro documental que posibilitan las escenas documentadas y su capacidad de generar inquietud en el espectador, desde una interpretación primaria —de

primera vista—, y además aislada del conjunto, porque al fin y al cabo se trataba de una serie de fotografías y aquel espectador de Google Plus apenas había visto una.

Me alegró que una imagen, apenas una, de aquel conjunto pudiera despertar esta inquietud y al mismo tiempo me sentí turbado al pensar si acaso el registro que venía realizando podría constituirse en un manifiesto escaso de la realidad nocturna de Caracas, justo en una época en que demasiadas personas en el mundo estaban colocando su mirada sobre Venezuela. No obstante, la exploración está allí, en cada imagen y en su conjunto, presente para exponer algo más que la objetivación de un entorno urbano singularizado por una crisis política.





En cada imagen de la serie *The night of lonely men* se expresa en amplitud reverberante una terrible situación humana: la de la soledad del hombre frente a sí mismo, y esta se conjuga con el espacio que éste determina y que al mismo tiempo lo condiciona como ser social, para arrojar como desenlace una lectura a contracampo, vista con agudeza por otro espectador al acaso, el escritor y diplomático venezolano Leandro Area Pereira, quien interpreta, a partir de la misma foto que generó la pregunta en la comunidad de Google Plus, que lo que ocurre en la imagen se ubica no en lo que

objetivamente puede representar cada sujeto fotografiado, sino en lo que éste deja o pretende dejar atrás.

Y he aquí que esta segunda interpretación lejos de sosegar me aumenta la inquietud, porque se torna reflexiva e invoca, de inmediato, la presencia del autor, de nuevo desde esa lectura a contracampo: ¿Qué ve, o qué busca aquel que está detrás de la cámara fotográfica y dispara para congelar/escenificar en un cuadro aquel momento, aquella circunstancia? ¿Qué ve, o qué pretende dejar atrás?



Tal vez ustedes obtengan la respuestas, al observar con detalle cada fotografía.

Acerca de Nelson González

Nelson González Leal, nació en la ciudad de Maracaibo, capital del Estado Zulia, en el occidente de Venezuela, en 1965. Migró a Caracas por primera vez en 1984. Desde entonces se ha movido entre su ciudad natal, la capital del país y algunas ciudades extranjeras, como Ciudad de México y Brasilia. En esta última vivió 6 años, de 2004 a 2010, y a su regreso al país decidió instalarse de manera definitiva en Caracas, territorio que ha sido objeto y sujeto

de su cámara fotográfica desde aquel mismo momento. Comunicador social, escritor y fotógrafo, debe a dos ciudades contrapuestas la agudización de su mirada fotográfica, Brasilia, en primer término, pues fue donde estudió el oficio, y Caracas, cuyas calles ha ido desbravando a fuerza de tirar fotos. De esta labor de amansamiento callejero viene la serie *The night of lonely men*.

Pueden seguir su trabajo en <https://www.instagram.com/negole/> y <https://nel-songonzalezleal.wordpress.com>









OBTEN TU **VERSIÓN DIGITAL**
SÓLO EN MAGZTER

DISPONIBLE EN



DNG Photo Magazine

EN DIGITAL CON



Consíguelo en el
App Store



DISPONIBLE EN
Google play

Futurist Mode



Por Luis Orden

<https://aleph-sev.wixsite.com/85milímetros>





FUTURIST MODE

+Reload art creative+

<https://aleph-sev.wixsite.com/reload>

Peluquería, diseño y estilismo: Manu Aroa

Maquillaje: Isis de los Reyes

Modelos: Noemi Torró - Elena Ael

Auxiliar de producción: Helena Sevine

Fotografía: 85mm-Sevilla

















Review

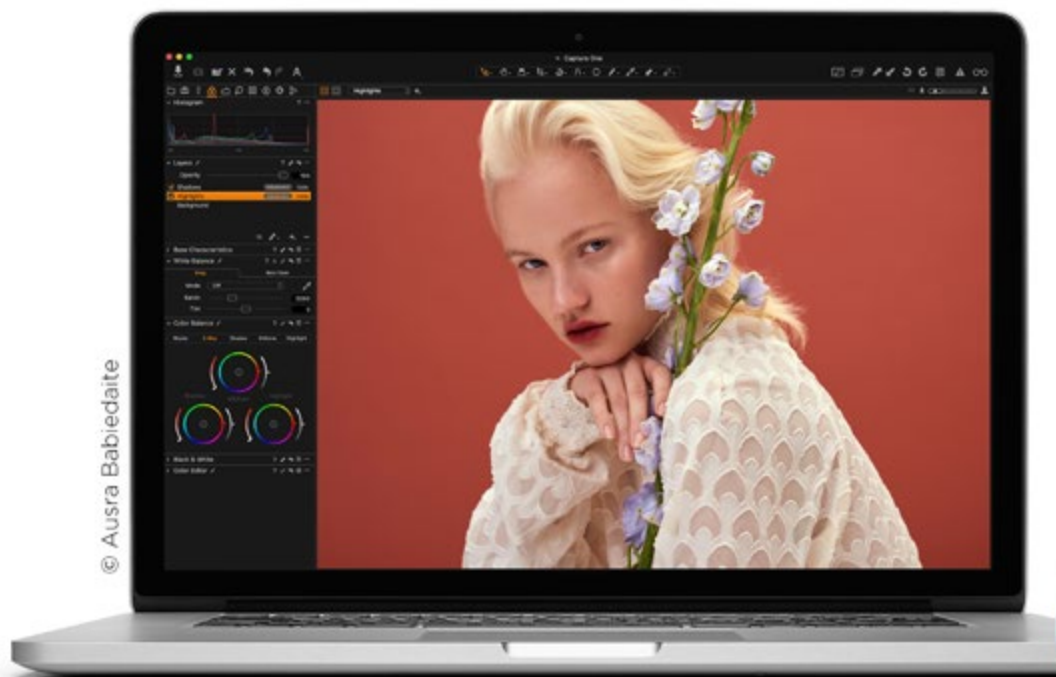
Capture One 11

por Carlos Longarela



Capture One

made by PHASE**ONE**



© Austra Babiedaite

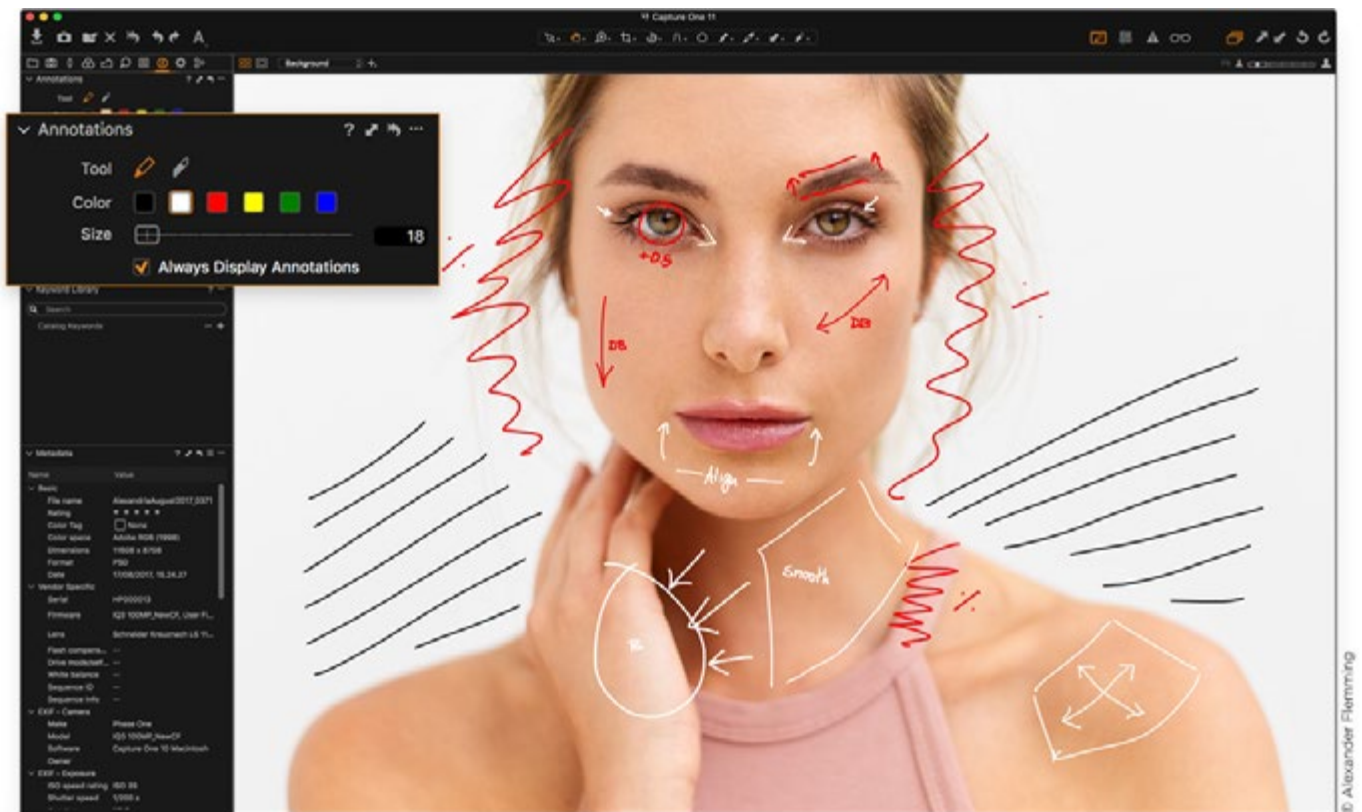


De lo que no cabe duda es que si queremos provechar al máximo nuestro equipo fotográfico digital (si, aún se usa en ciertos sectores la película), es que deberemos disparar en formato RAW y para exprimir al máximo nuestros archivos "en crudo", deberemos utilizar un buen revelador RAW.

Disponemos de multitud de opciones, desde las más famosas de Adobe, ya sean el Photoshop, Lightroom Classic o CC, pasando por alternativas Open Source como The Gimp o Darktable entre otras muchas. Pero un gran conocido de los profesionales de la fotografía y veterano en el mundo de los reveladores RAW es [Capture One](#) (desde 1997), actualmente en la versión 11. Según algunos fotógrafos es el mejor editor RAW del mercado, otros siguen siendo fieles a las soluciones de Adobe y otros prefieren no casarse con nadie y optar por soluciones de código

abierto (Open Source) que además sean compatibles con Linux, ya que este sistema operativo es el gran olvidado de las principales marcas de fotografía que sólo tienen en cuenta macOS y Microsoft Windows.

Una de las grandes diferencias de Capture One con los productos de Adobe (tanto Photoshop como Lightroom Classic o Lightroom CC) es la adquisición del producto, siendo en el caso del producto de PhaseOne el modelo clásico de compra de licencia permanente de la versión actual, pudiendo obtener actualizaciones de versiones menores y en el caso de Adobe desde el cambio a CC (Creative Cloud) tenemos un modelo de pago por uso con una cuota mensual o anual con la que usamos el producto mientras tengamos al día la licencia, obteniendo siempre las últimas versiones y servicios asociados a las mismas, pero Capture One



además del modelo de licencia clásico, también dispone de la opción de pago por licencia mensual y/o anual.

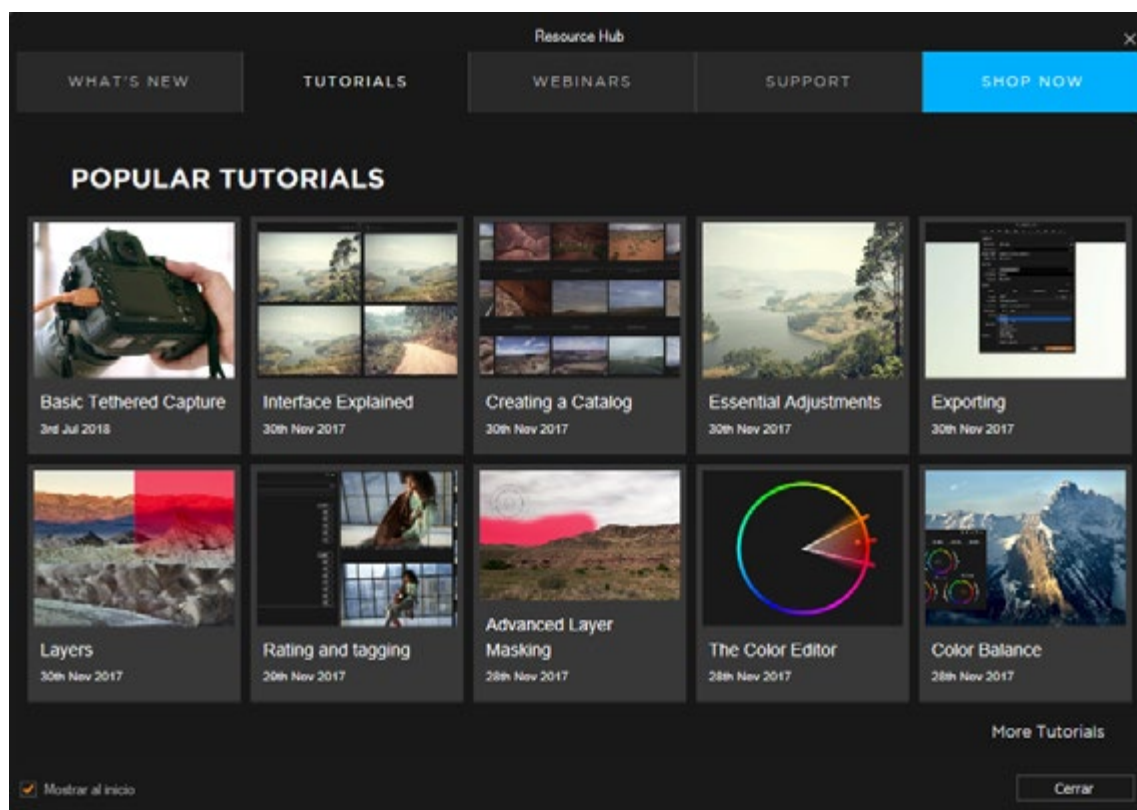
No vamos a defender aquí un modelo u otro, ya que ambos tienen sus ventajas e inconvenientes, lo que si tenemos que tener claro es que nunca poseeremos el software bajo nuestra propiedad, sino una licencia de uso del mismo, ya sea mientras dure nuestra suscripción mensual/anual en un caso o de por vida en el otro (mención aparte merecería el software Open Source con un licenciamiento diferente). Pero según nuestras preferencias de un pago único y adquisición bajo pago de las nuevas versiones cuando

queramos actualizar o de pago mensual y versiones actualizadas continuamente, deberemos elegir el software de Phase One o el de Adobe.

Pero al margen de las decisiones puramente económicas, también deberemos elegir nuestro revelador RAW en base a sus características y de nuestras necesidades.

Características

Una de las características principales de Capture One 11 es un manejo excepcional del color y un control total en la edición de los archivos RAW, tanto es así que al usuario que no esté acostumbrado a



Capture One le asustará la cantidad de opciones disponibles para el control.

No hemos comprobado el número total de cámaras soportadas, pero según Capture One 11, dispone de soporte personalizado de archivos RAW para más de 500 cámaras, con perfiles diseñados a medida para asegurar los mejores colores y detalles disponibles.

Podemos personalizar las herramientas para que se adapten a nuestro gustos y modo de trabajo, al igual que los atajos de teclado. Dispone de aceleración gráfica y captura conectada instantánea.

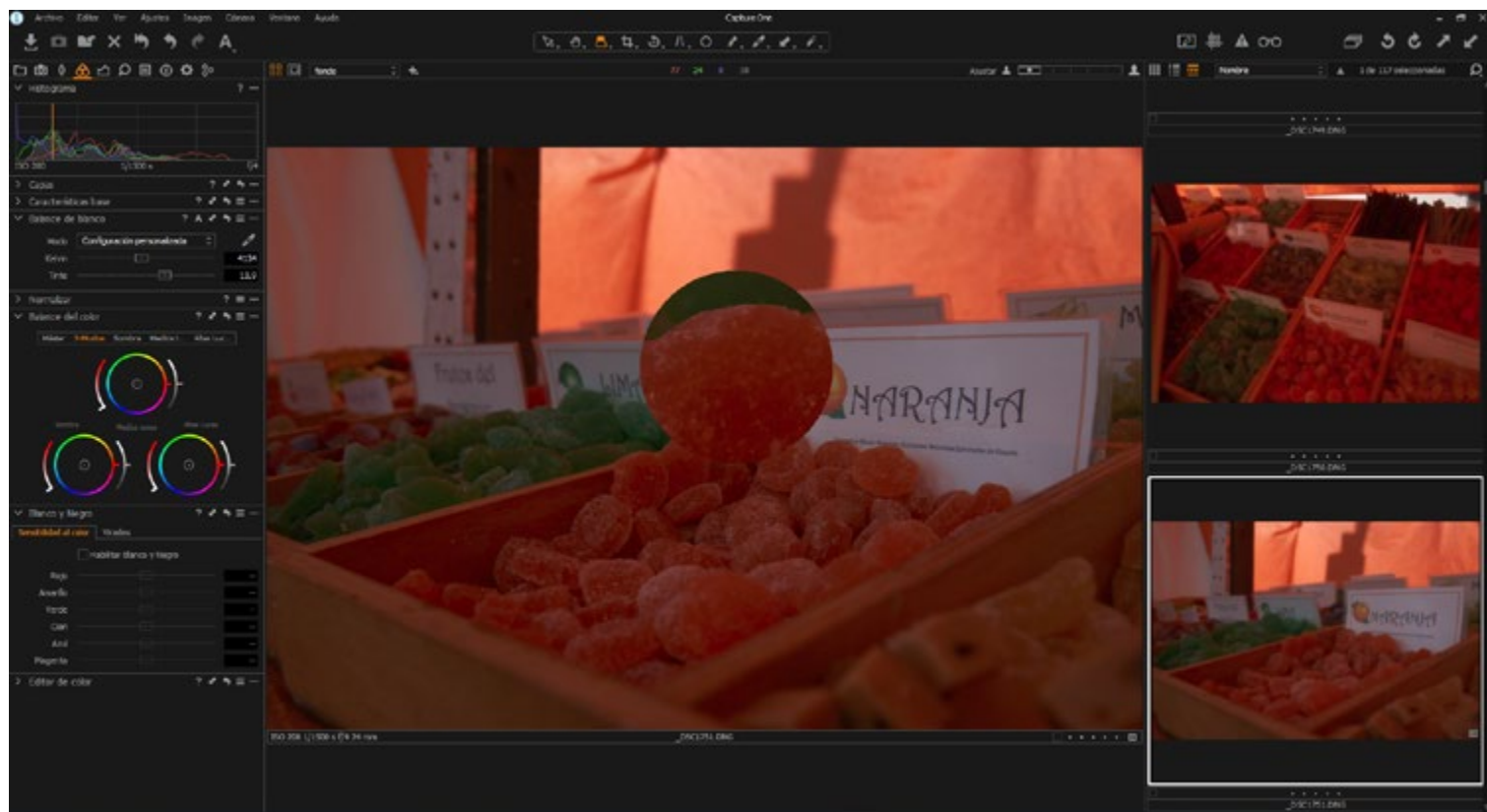
Entre las herramientas/características a destacar tenemos:

Anotaciones: Podemos realizar anotaciones directamente y a mano alzada directamente sobre la imagen, que posteriormente se incluirán en el archivo PSD exportado como una capa separada.

Flujo de trabajo por capas: Disponemos de la Herramienta de Capas en diversas Pestañas de Herramientas, con lo que es más sencillo llevar a cabo un flujo de edición por capas.

Control de la opacidad: podemos controlar el impacto de los ajustes locales cambiando la opacidad de cada capa.

Máscara de Pluma, Perfeccionamiento de Bordes: el perfeccionamiento y suavizado de Bordes nos permite crear un



borde más preciso en la máscara, crear una máscara limpia y ajustable a la que poder dar muchos usos, como elegir el pelo frente al fondo; además también disponemos de una mejorada función de Auto Máscara.

Revisión de duplicados: la revisión de duplicados nos asegura que no importemos el mismo archivo dos veces a nuestro catálogo o sesión

Mejoras en el color: el Balance de Color, Editor de Color, Balance de Blancos y otras herramientas han sido reprogramadas en esta versión 11 para mostrar transiciones más suaves entre cada capa, lo que nos

asegura un fino control sobre el color de nuestros trabajos.

Escala de Grises: visualización de la máscara en una escala de grises sin la distracción de la imagen, posibilitando que las zonas que hayamos dejado fuera de la máscara ahora son fáciles de capturar y corregir.

Hablar de cada una de las características y posibilidades de Capture One 11 daría para más de un libro (podéis encontrar varios a la venta), pero si queréis sacarle provecho a este excelente revelador, podemos pasarnos por <https://learn.phaseone.com/> donde encontraréis más



de 40 vídeos, desde menos de dos minutos de duración hasta webinars de más de una hora. Pero además, también tendremos acceso a los vídeos y webinars desde la pantalla de inicio de CaptureOne en el Resource Hub.

Conclusión

Capture One 11 es un software veterano en el revelado RAW, con años de experiencia a sus espaldas. No es el software más adecuado para principiantes, su gran cantidad de opciones puede abrumar a primeras, pero su gran personalización en cuanto a opciones, disposición

de cada herramienta, espacios de trabajo, etc., hace que podamos adaptarlo totalmente a nuestras necesidades. Podemos adquirirlo con licencia permanente o al igual que la suite de Adobe con suscripción anual, pero a un precio muy competitivo para un software destinado a profesionales. Nuestra conclusión final es que si deseas aprovechar hasta el último byte de información de cada RAW de tu trabajo profesional, Capture One 11 es tu elección sin lugar a dudas y rentabilizarás cada céntimo invertido en esta herramienta imprescindible en tu flujo de trabajo.

Review:

Loupedeck+

por Carlos Longarela

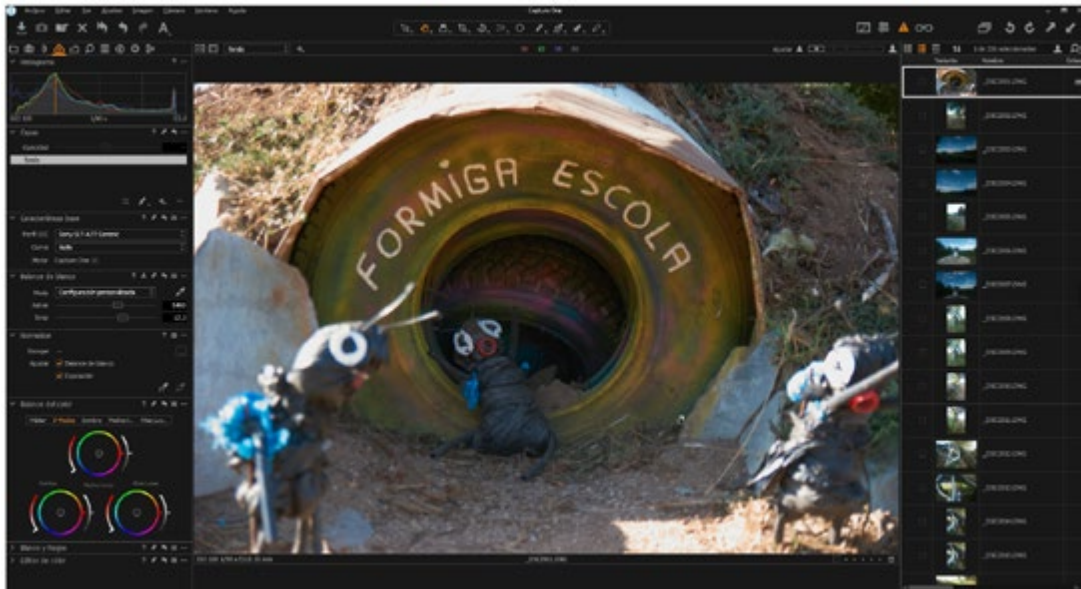


Estos días hemos tenido la oportunidad de probar la nueva consola de edición de Loupedeck, esta maravilla que nos llega desde Finlandia para hacer las delicias de retocadores fotográficos y todos aquellos profesionales que se pasan un buen tiempo ajustando en detalle los parámetros de sus archivos RAW; pues para eso nada mejor que la utilización de una consola dedicada en exclusiva a dicho menester, sin la necesidad de utilizar el ratón o el lápiz de nuestra tableta para ir ajustando en pantalla los diferentes deslizadores y otros controles de nuestro software de edición.

Loupedeck surgió como un proyecto de crowdfunding en [Indiegogo](#), alcanzando el 488% de los 75.000€ fijados inicialmente y con la idea de crear una consola para Adobe Lightroom.

En la anterior review de este mismo número probábamos el software de revelado Capture One 11 y es una excelente oportunidad para ver que tal funciona con el software de Phase One. En la propia [página de Loupedeck](#) ya nos dicen que la consola es compatible con Adobe Lightroom Classic CC y Aurora HDR y que el soporte para Capture One está en fase beta, pero nosotros nos hemos atrevido a





conectar la consola y abrir los tres programas a la vez... si, el ordenador empezaba a quejarse (también estaba abierto InDesign y unos cuantos navegadores y editor de código), pero ha aguantado el envite.

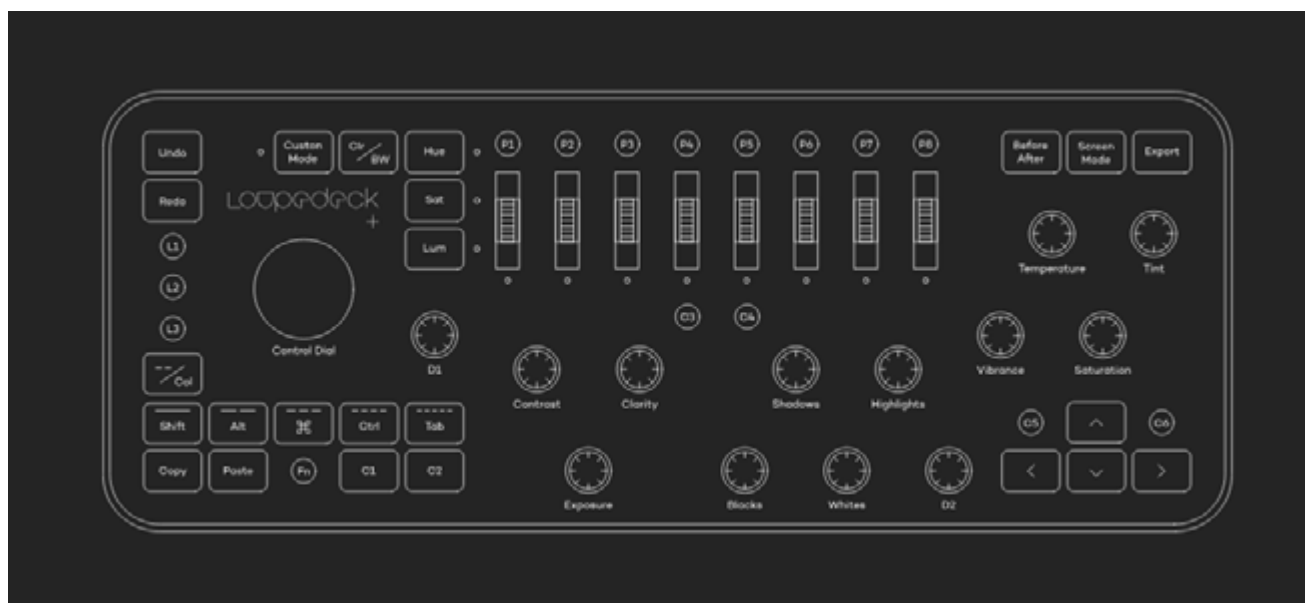
Sobre el terreno

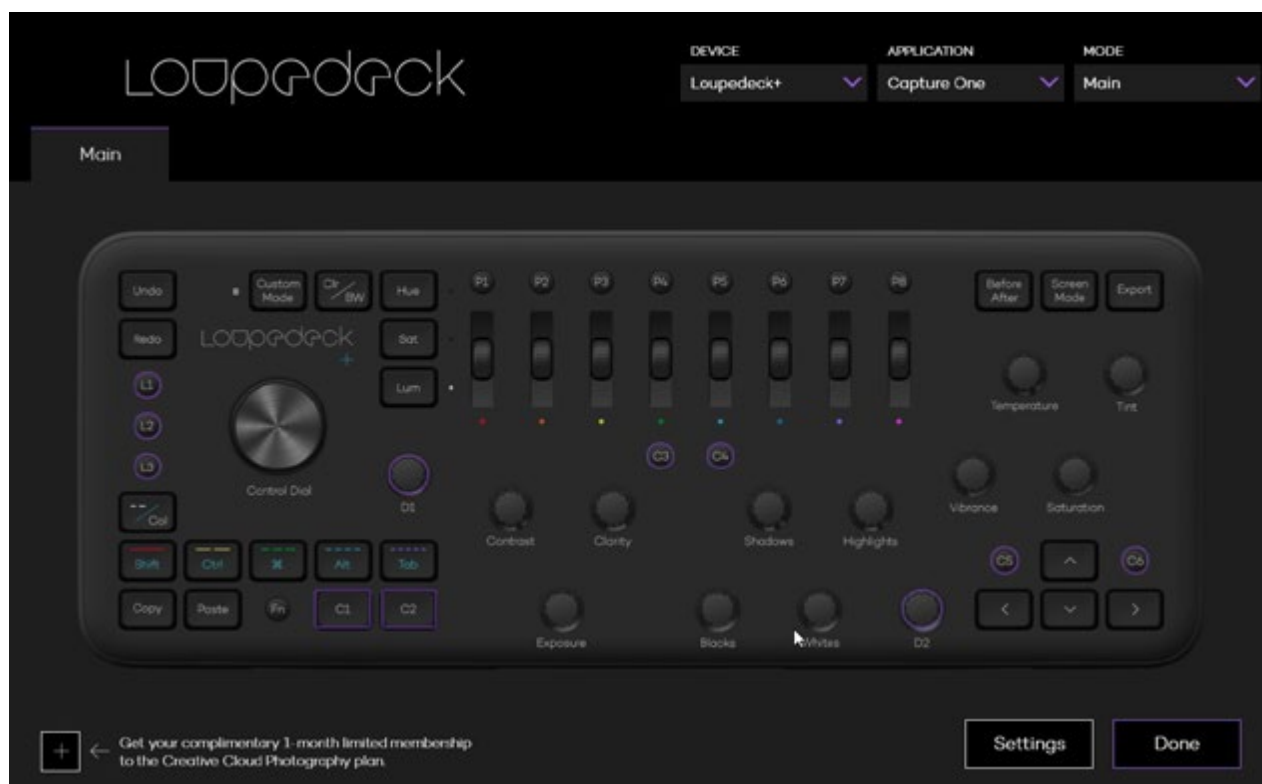
Después de ir cambiando entre los tres programas para ver como responde la consola con cada uno observamos que:

Con Phase One, al cambiar entre los distintos controles, vemos en pantalla que se desplaza a la ficha correspondiente, aunque con un pequeño retardo si tiene que cambiar entre herramientas que no están en pantalla en ese momento, pero si pulsamos la parte central del botón no hace nada. Cada rueda de desplazamiento y botón, se puede pulsar y debe restaurar

los valores a los que tenía por defecto. Por lo tanto es una funcionalidad que no tenemos en Capture One, pero entra dentro de lo comprensible al tener el soporte del software en fase beta.

Si cambiamos a Aurora HDR 2018, en esta ocasión la pulsación sobre los botones si devuelve sus valores a los predeterminados, algo que se agradece y es muy útil ya que a veces giramos en exceso a derecha o izquierda para ver los resultados más exagerados y con una simple pulsación restablecemos a cero. Pero en este caso cuando cambiamos de herramienta, aunque si realiza los ajustes sobre la misma, no veremos dichos controles en pantalla y debemos desplazarnos con el ratón en la pantalla para poderlos ver gráficamente, aunque si veamos



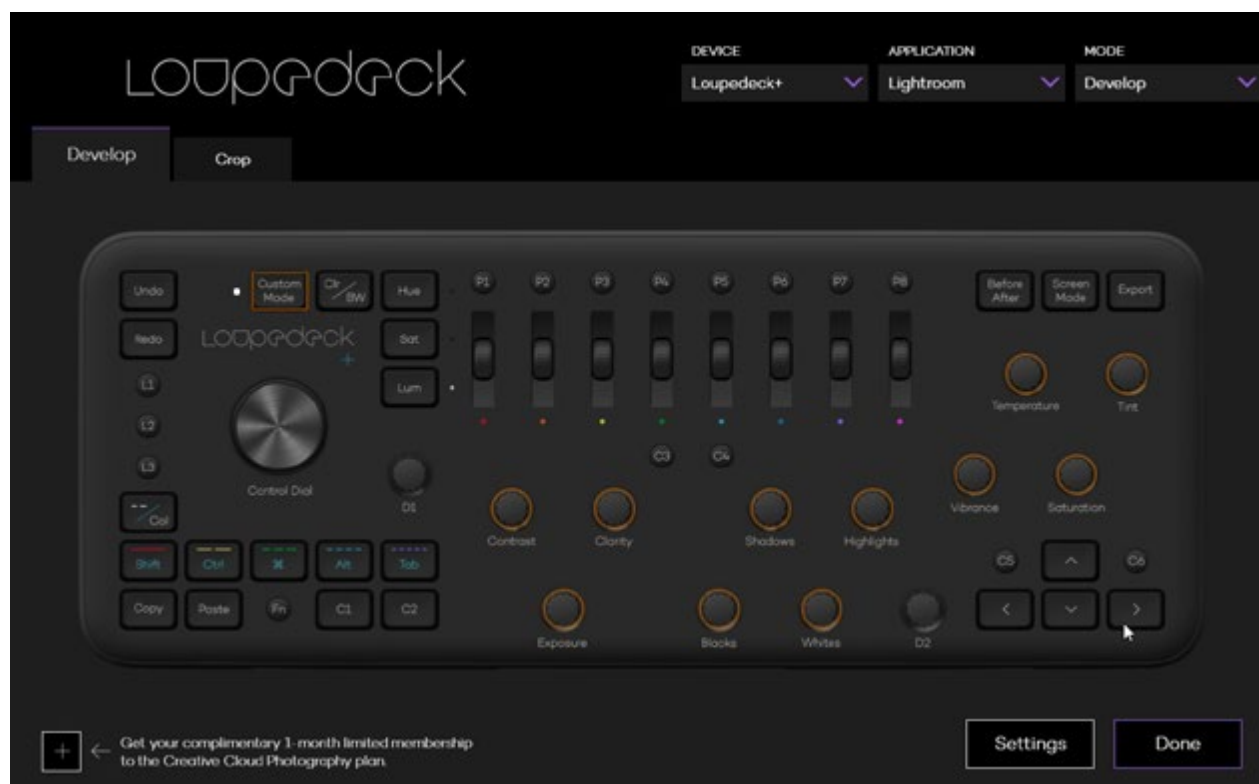


los resultados aplicados y esté actuando sobre dichos controles. Esta utilidad que si funciona en Capture One a pesar de tener soporte beta y no funciona en Aurora HDR 2018, nos parece muy útil, ya que a veces estamos actuando sobre los controles sin mirar la consola y es muy apropiado ver en pantalla directamente sobre que control estamos actuando y que parámetros se están aplicando (por ejemplo que °K de temperatura de color).

La tercera prueba de la Loupedeck+ ha sido sobre Lightroom Classic CC, que es el software que usamos para la catalogación de nuestros archivos RAW y en este caso todo ha ido perfecto. Los cambios de herramienta desplazan a la

parte visible de pantalla dicho control sin retraso aparente y la pulsación central sobre el mismo restablece los valores a los que tenía por defecto.

Otro comportamiento que hemos notado es que si estamos en Capture One 11 o en Lightroom Classic CC y cambiamos otro programa (por ejemplo al InDesign para escribir esta review), al tocar un control de la consola nos devuelve a pantalla dicho programa, ya sea Capture One o Lightroom, pero este comportamiento no funciona con Aurora HDR 2018, al menos con Windows 10 que es el Sistema Operativo en el que lo hemos probado (también funciona con mac OS).



Aunque la consola es sumamente útil con cualquiera de los tres programas, en el aspecto de software nuestra conclusión es clara, si utilizas Lightroom Classic CC ambas piezas casarán de maravilla y se nota que están hechas la una para la otra, y es evidente que Loupedeck+ se ha desarrollado con LR en mente y posteriormente se está ampliando a otros programas.

La consola

La consola Loupedeck+ tiene teclas mecánicas mejoradas con respecto a la versión anterior, no poder certificar la mejora con respecto a la versión previa al no haberla probado, pero lo que si os podemos decir

es que el tacto, recorrido y precisión de las teclas de esta consola son estupendas, por lo que en el apartado mecánico y construcción de la unidad, no tenemos nada que achacarle.

Dispone de seis patas de goma en la parte trasera que elevan la consola alrededor de un centímetro, además de fijarla firmemente sobre la superficie en la que la coloquemos. El cable USB integrado (no se puede quitar del teclado), tiene una longitud suficiente para conectarlo a nuestro ordenador (alrededor de un metro).

Hemos leído en algunos comentarios de la primera versión, problemas con las teclas que en ocasiones se quedaban



pulsadas o los botones que no eran lo suficientemente precisos, pero en la versión actual, Loupedeck+, la calidad de las teclas, ruedas y botones es muy buena, respondiendo a la perfección, sin saltos, atascos ni problemas de ningún tipo en la unidad probada.

Con un peso de 670 gramos, la consola no se hace en exceso pesada, pero tampoco se trata de un simple teclado. Tiene unas dimensiones de 39,5 x 15 x 4 cm.

Pero una de las grandes ventajas de esta consola es su poder de personalización. Con el software incluido podemos personalizar las opciones de los botones y ruedas, ya sean las generales como Blacks, Whites, Temperature, Tint, etc., como la cantidad de botones para funciones personalizadas (*C1, C2, C3, C4, C5, C6, D1, D2, L1, L2, L3, P1, P2, P3, P4, P5, P6, P7, P8*) y teclas como *Fn* que hacen que podamos

asignar el doble de funciones a la misma tecla según lo tengamos pulsado o no, por ejemplo las *P1-P8* tienen asignados en LR los ajustes preestablecidos que añade Loupedeck (Loupedeck - Karo Holmberg) y pulsando la tecla *Fn*, asigna otros 8 efectos más que incorpora (Loupedeck - Loke Roos). Además los botones se personalizan dependiendo de en que módulo nos encontremos, siendo posible en LR personalizar los botones para cuando estamos en el módulo de Biblioteca o en el de Revelar, en este último con una pestaña adicional para el recorte. En Capture One por ahora sólo disponemos del módulo principal (Main) y en Aurora HDR 2018 disponemos de tres opciones: Pincel de enmascaramiento, Herramienta de degradado y Máscara radial (Brush, Gradient, Radial).



Conclusión

Sinceramente creemos que con esta edición mejorada de la consola de edición, Loupedeck ha dado en el clavo, presentando un producto sólido con una excelente respuesta a las teclas y un software con multitud de posibilidades de personalización para adecuar la consola a nuestros hábitos y no viceversa. Si utilizas Lightroom Classic CC y revelas cantidad de archivos RAW, creemos que los [229€ de la consola](#) bien merecen la pena el tiempo que nos ahorrará y la facilidad con la que realizaremos los trabajos de revelado.

Si utilizas Capture One 11 quizás sería conveniente esperar hasta una actualización de software para que arreglen esos

problemas con la pulsación central de los botones. En el caso de Aurora HDR, como ya comentamos, es totalmente funcional, pero se pierde parte de su utilidad por el problema de no desplazar en pantalla a la zona adecuada, pero esperamos que pronto arreglen este pequeño inconveniente.

Repetimos que nos parece un producto magnífico en conjunción con LR y con pequeños flecos a pulir en el caso de los otros dos programas, ¿qué nos gustaría? que fuesen añadiendo compatibilidad con programas Open Source como por ejemplo Darktable, que añadiesen su software para Linux y así contribuir a expandir el flujo de trabajo de los fotógrafos profesionales a entornos más abiertos, más Open Source.

[DNG] Noticias y Eventos

El talento de los fotógrafos se premia con más de 18.000€

En DNG: <https://www.fotodng.com/?p=12987>

Canon homenajea a la excelencia fotográfica

En DNG: <https://www.fotodng.com/?p=12983>

Review DJI Inspire II X5S

En DNG: <https://www.fotodng.com/?p=12959>

Review ColorMunki Display y ColorChecker Passport Photo de X-Rite

En DNG: <https://www.fotodng.com/?p=12947>

PhotoESPAÑA18 en la BNE: mejores libros de fotografía del año

En DNG: <https://www.fotodng.com/?p=12941>

Proyecto de recolección de basura en los océanos con un dron

En DNG: <https://www.fotodng.com/?p=12937>

Embajadores de Canson Infinity en todo el mundo

En DNG: <https://www.fotodng.com/?p=12931>

Nuevo sitio web de Peli, más intuitivo y dinámico

En DNG: <https://www.fotodng.com/?p=12928>

24° Concurso Latinoamericano de Fotografía Documental

En DNG: <https://www.fotodng.com/?p=12920>

Consejos sobre fotografía de moda en la calle, por Javier Cortés

En DNG: <https://www.fotodng.com/?p=12914>

Consejos de fotografía de boda de Canson Infinity

En DNG: <https://www.fotodng.com/?p=12911>

Exposición del trabajo fotográfico La Interior

En DNG: <https://www.fotodng.com/?p=12906>

Eduardo Rivas presenta el proyecto fotográfico "Tokimoto"

En DNG: <https://www.fotodng.com/?p=12900>

CALERASCOPIA concurso de fotografía

En DNG: <https://www.fotodng.com/?p=12897>

Peli presenta su primer concurso de vídeos #DesignedToSurvive

En DNG: <https://www.fotodng.com/?p=12894>

Avance Brief Festival 2018

En DNG: <https://www.fotodng.com/?p=12885>

Héroes anónimos del verano: los trabajos más calientes

En DNG: <https://www.fotodng.com/?p=12874>

Joan Vendrell nos cuenta como crear una web de fotografía con Arcadina

En DNG: <https://www.fotodng.com/?p=12871>

DNG Photo Magazine en Flickr

Si quieres optar a ver tus fotos en esta sección, puedes subirlas al mural del grupo Foto DNG en Flickr (<https://www.flickr.com/groups/fotodng/>), ten en cuenta que sólo seleccionamos fotos de al menos 1000px de ancho o de alto.

9Grupo Foto DNG en Flickr: **6.425** miembros y **462.000** fotos subidas al mural.

Nudo (Carabo Miranda)





DSC_1292 (antoniogarciafotos)

Tomatina (Tenisca "Alexis Martín")





eolicos padornelo-4749.JPG (rafahuelmo)



Mariposa de los muros - Pararge aegeria_7012320 (Jesús Ángel Esteras)

Apolo, mi fiel mascota y mejor modelo (frajamara)





Libélula roja (Jesus Tejon)



Bajo la Lluvia en Cala la Barraca (Rafutti)

Phyllomedusa burmeisteri (Rafael C. C. de Souza)





Voluptuosidad... Voluptuous God made you (Deeper_Photography)

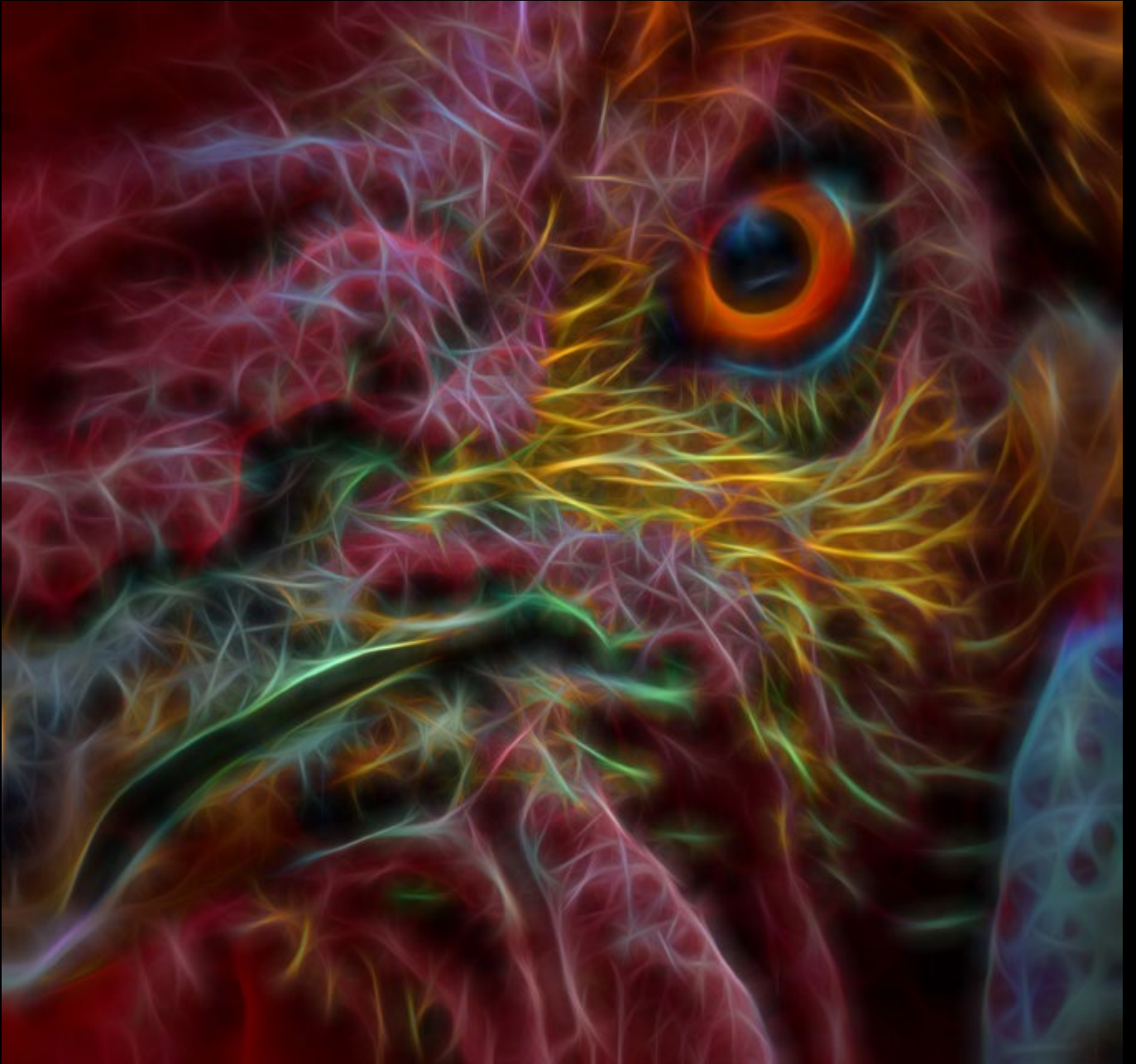


shvttter.com

Rope II (#Weybridge Photographer)

Tres y ... (JACRIS08)





The eye of the tiger (Carabo Miranda)



O Marisquiño 2018 (sairacaz)

Moliendo... (JACRIS08)





A.garcía.c

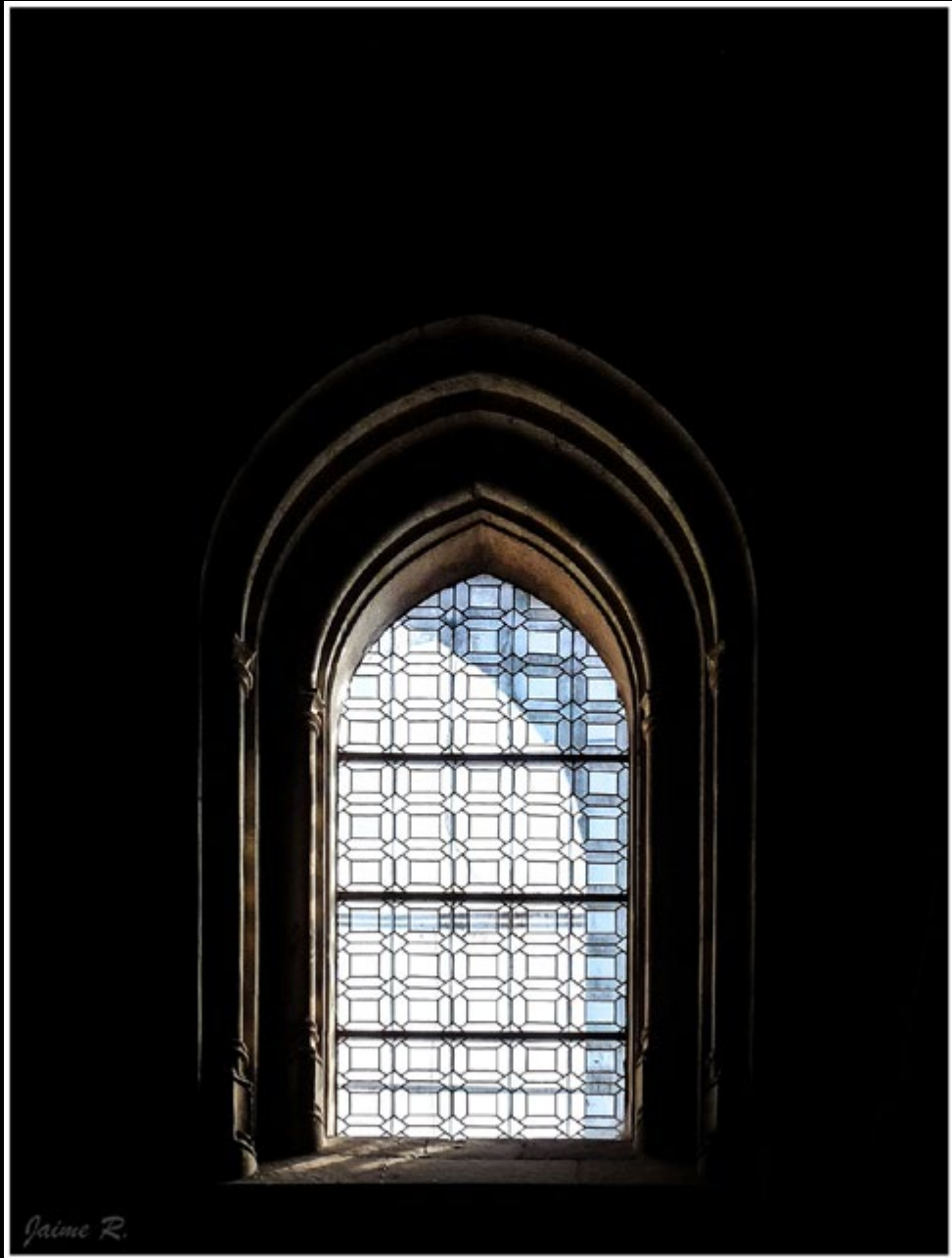
A bird's flight (Deeper_Photography)



_APR2587 (Adrian de la Paz)

Dangerous (Anto Camacho)





Mirador (Jimihendrix II)



Jesús Ángel Esteras

Girasol_8174686 (Jesús Ángel Esteras)

Hand III (#Weybridge Photographer)



shvttter.com



GLOBAL HUMANITARIA

902 20 13 20

www.globalhumanitaria.org

Únete al ciclo
que cambia Vidas

