

[DNG]

Photo Magazine

REVISTA MENSUAL DE FOTOGRAFÍA

www.fotodng.com

Nº 144 - AGOSTO 2018

Click DNG:

Fofito

*No para de trabajar y eso en los tiempos
que corren quiere decir que lo que hace,
lo hace muy bien.*

ISSN 1887-3685

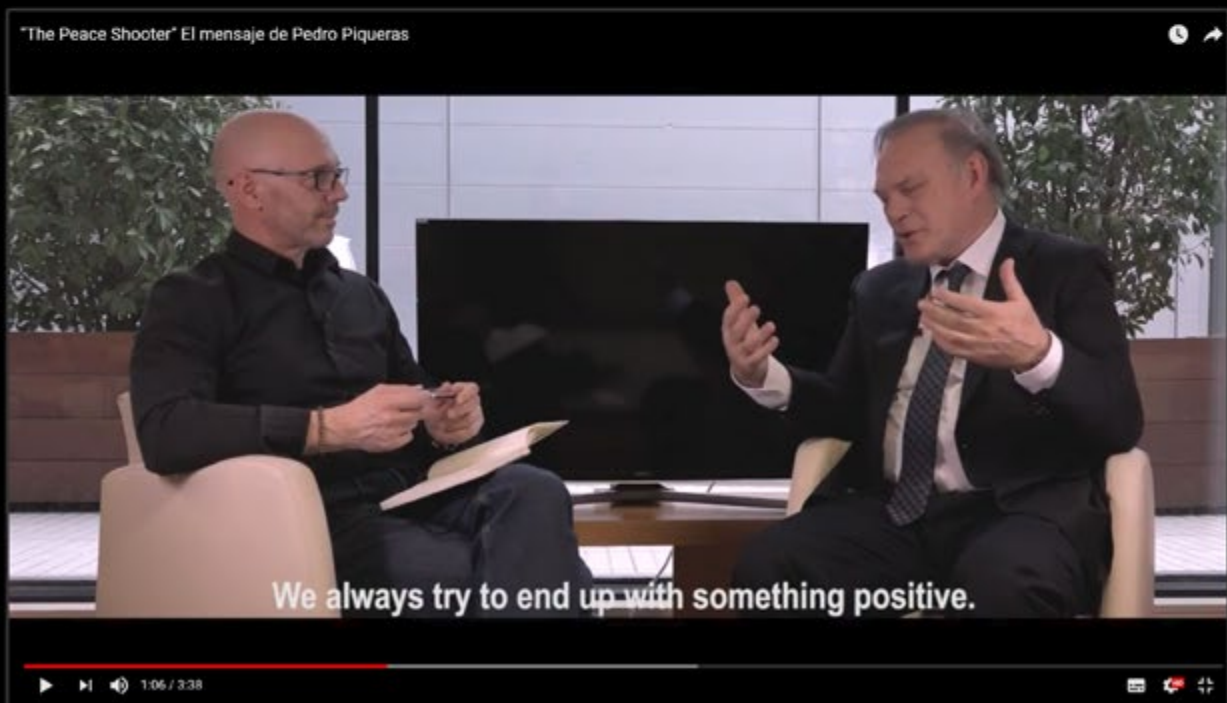


7718871368002

The Peace Shooter



No te pierdas el último video
del proyecto fotográfico
Nobel Pax Portraits



ISSN 1887-3685

www.fotodng.com

Contacto General:

info@fotodng.com

Dirección y Editorial:

Carlos Longarela, Pepe Castro

carlos@fotodng.com

pepecastro@fotodng.com

Staff colaboradores:

• Andrés López
andreslopez@alfeizar.es

• Diego Fortea
difortea@gmail.com

• Emovere Studios
info@emoverestudios.com

• Jaime Pardo
jaimepardo@fotodng.com

• Joan Roca
joanroca@fotodng.com

• Jose Luis Gea
joseluisgea@fotodng.com

• Juan José Sáez
info@juanjosesaez.com

• Juan Zamora
juanzamora@fotodng.com

• Luis Monje
luismonje@fotodng.com

• Martín Blanes
martinblanes@fotodng.com

• Miguel Berrocal
miguelberrocal@fotodng.com

• Rodrigo Rivas
rodrigorivas@fotodng.com

• Sergio Goncharoff
sergio@goncharoff.es

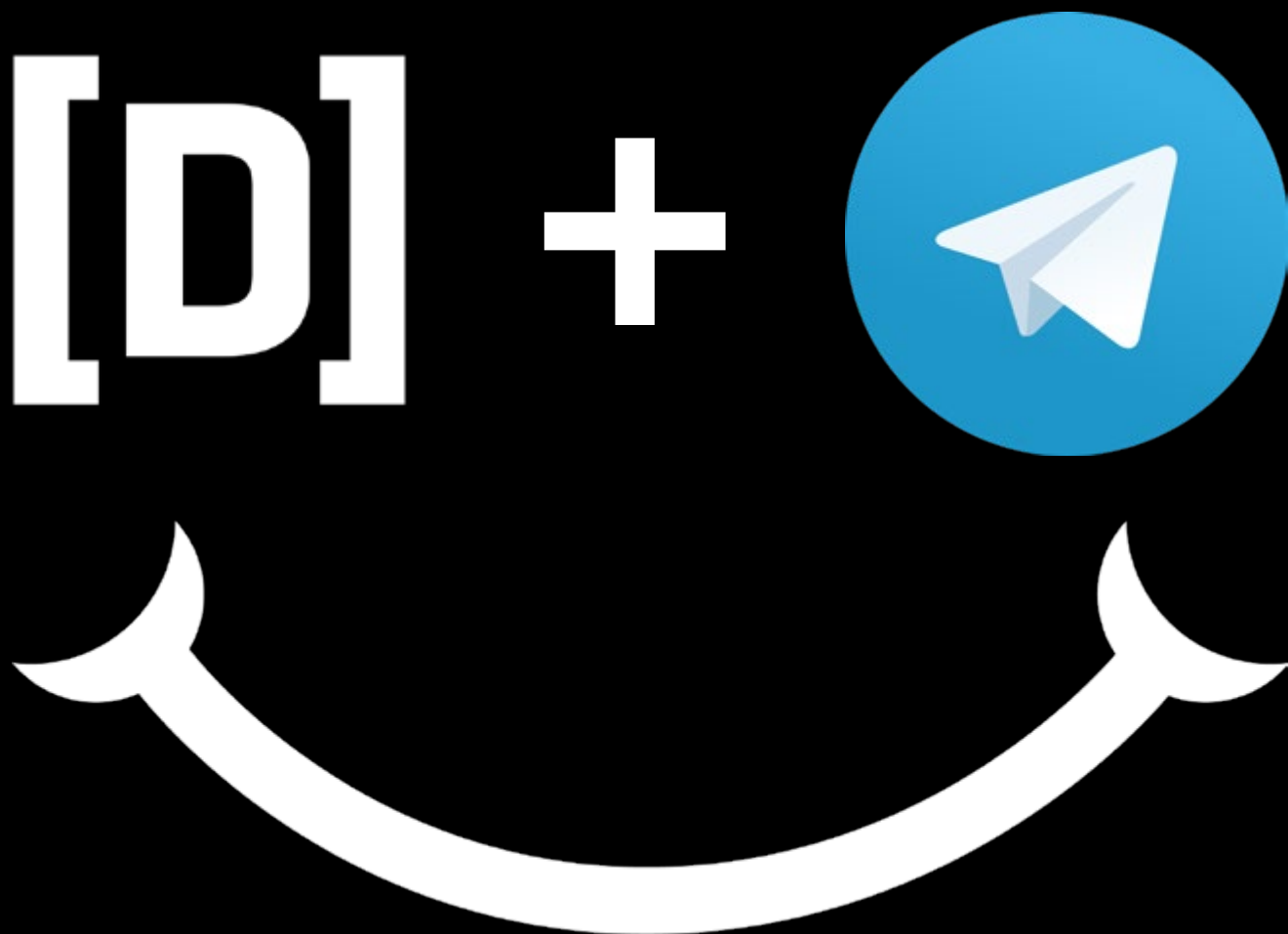
Contenidos

• Editorial	5
• DNG recomienda	6
• Click DNG: Fofito	37
• Maasais, los señores del Mara	40
• Retratos Invisibles: Goku	58
• Boquerones y japutas	60
• Fosforescencia y Fluorescencia	66
• María Magdalena	72
• Experiencia Le Mans Huawei P20 PRO por Pepe Castro	83
• III Certamen de fotografía Signo editores	96
• Noticias y eventos	108
• DNG Photo Magazine en Flickr	110

¿Te gusta la Fotografía?

¿Quieres charlar con otros amantes de la fotografía?

Únete a nuestro grupo de Telegram de la revista



<https://t.me/dngphotomag>

Editorial

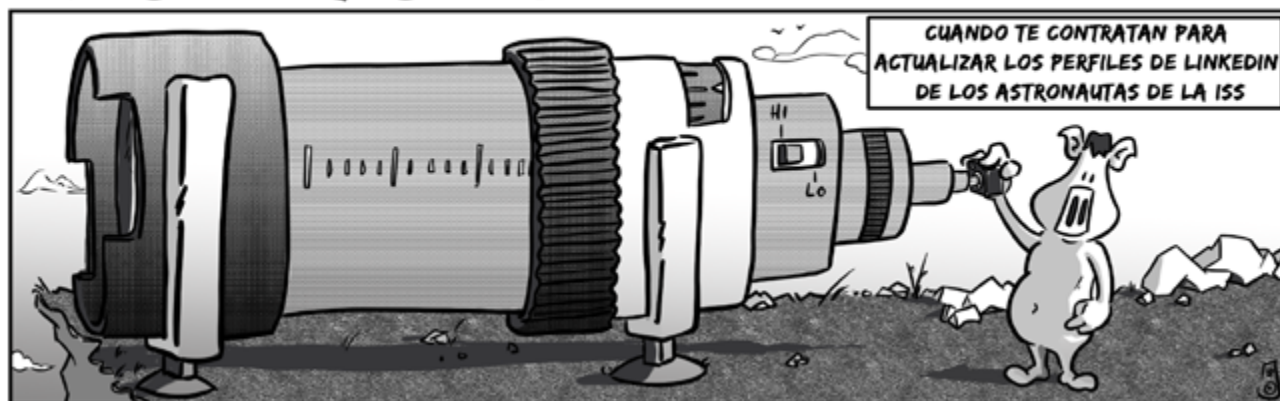


Queridos lectores:
Aunque estas fechas son más propicias para disfrutar de mar y costa, o piscina en última instancia, que para estar tecleando en una redacción, aquí estamos de nuevo con nuestro incansable navegar por los mares de la imagen. Os traemos este número del mes de agosto que valga la redundancia, viene calentito y por supuesto repleto de novedades. Nosotros ya estamos pensando en que vamos a invertir la extraordinaria, ya que no salimos de aquí. Una óptica nueva? Renovamos el cuerpo de cámara, que ya tiene cumplido su ciclo? Apostamos por una reluciente y nueva mirrorless? Bueno, hay tiempo y ya decidiremos.

De momento quedaros leyendo estas páginas allá donde estéis, playa, montaña o casa, porque están creadas para que disfrutéis, os informéis y por supuesto aprendáis cosas nuevas de este inagotable mundo que es la fotografía y que tanto nos gusta. Y hablando de aprender, no dejéis de visitar nuestro grupo en Telegram, para compartir opiniones, consejos e ideas. Os esperamos allí y también aquí el próximo septiembre.

BLOWN OUT

BY JON HARSEM // TWITTER.COM/JHARSEM



<http://aporkalypse.co>

[DNG] Recomendada

El MacBook Pro de Apple se actualiza con más rendimiento

Apple ha actualizado el MacBook Pro con un rendimiento más rápido y nuevas características para profesionales, convirtiéndose en el portátil Mac más avanzado hasta la fecha. Los nuevos modelos MacBook Pro con Touch Bar cuentan con procesadores Intel Core de 8ª generación con 6 núcleos en el modelo de 15 pulgadas para lograr un rendimiento hasta 70% más rápido; y con cuatro núcleos en el modelo de 13 pulgadas para ofrecer un rendimiento hasta dos veces más rápido. Este mayor rendimiento es ideal para manejar grandes volúmenes de

datos, realizar complejas simulaciones, crear proyectos de audio de múltiples pistas, para el procesamiento avanzado de imágenes o editar películas. El MacBook Pro es actualmente el portátil más popular entre los desarrolladores de todo el mundo. Y el nuevo MacBook Pro puede compilar código mucho más rápido y ejecutar múltiples máquinas virtuales y entornos de test más fácilmente que antes. Entre las actualizaciones adicionales se incluyen soporte para hasta 32 GB de memoria, pantalla True Tone y un teclado mejorado de tercera generación para escribir de forma más silenciosa. Además, sus potentes gráficos Radeon Pro, el gran trackpad táctil Force Touch, las revolucionarias Touch Bar y Touch

ID, sus altavoces estéreo dinámicos, el silencioso sistema de refrigeración diseñado por Apple y la conexión Thunderbolt 3 para transferencia de datos, carga y conexión de hasta dos pantallas 5K o cuatro GPU externas, lo convierten en el mejor portátil profesional.

“El MacBook Pro de última generación es el portátil más rápido y potente que jamás hayamos fabricado”, dice Philip Schiller, vicepresidente senior de marketing mundial de Apple. “Ahora, con procesadores de 6 núcleos de 8ª generación, hasta 32 GB de memoria de sistema, hasta 4 TB de almacenamiento SSD súper rápido, la nueva tecnología True Tone en su pantalla Retina y en la Touch Bar, el chip T2 de Apple para mayor seguridad, un teclado de tercera generación más silencioso, y todo ello integrado en su diseño de aluminio, delgado y liviano, con una autonomía de batería que se extiende a todo el día, es el mejor portátil para usuarios profesionales”.

Informática portátil más rápida y más potente para profesionales

El nuevo MacBook Pro es ahora más rápido y potente. Incorpora procesadores Intel Core de 8ª generación y 6 núcleos en el MacBook Pro de 15 pulgadas para un rendimiento hasta un 70%



Webs para Fotógrafos

Tu web de portfolio con Blog y Dominio incluido.
¡Por sólo 9 al mes!



Crea tu página web de fotografía

Pruébalo gratis 14 días con asistencia online 24/7.

arcadina.com

IVA incluido.



más rápido; y procesadores Intel Core de 8ª generación y 4 núcleos en el modelo de 13 pulgadas modelo para un rendimiento que es hasta el doble de rápido. Con la opción de añadir hasta 32 GB de memoria al MacBook Pro de 15 pulgadas, los usuarios podrán ejecutar más aplicaciones simultáneamente o cargar archivos más voluminosos en la memoria. Y los hasta 2TB de almacenamiento SSD en el modelo de 13 pulgadas y hasta 4TB de SSD en el de 15 pulgadas, el nuevo MacBook Pro ofrece a los usuarios la flexibilidad de trabajar con grandes bibliotecas

de imágenes y complejos proyectos, en cualquier parte y en cualquier momento.

La pantalla Retina con True Tone ofrece una avanzadísima experiencia visual

Con sus 500 nits de brillo y soporte para el amplio gamut de color P3, la pantalla Retina del MacBook Pro es la mejor pantalla que ha existido en un portátil Mac. Ahora, gracias a la tecnología True Tone, la pantalla y la Touch Bar ofrecen una experiencia de visualización más natural para flujos de trabajo de diseño y edición,

así como para tareas cotidianas como navegar por la web o escribir correos electrónicos.

El chip Apple T2 ofrece seguridad mejorada y “Oye Siri” en Mac

El chip Apple T2, estrenado en el iMac Pro, es otra de las novedades del nuevo MacBook Pro. Gracias al chip T2 de Apple, el nuevo MacBook Pro ofrece una aún mayor seguridad de sistema, con soporte para arranque seguro y almacenamiento cifrado en tiempo real. Además, traslada al Mac por vez primera la capacidad “Oye Siri”.

Principales características del MacBook Pro de 15 pulgadas:

- Procesadores Intel Core i7 y Core i9 de 6 núcleos de hasta 2,9 GHz con Turbo Boost de hasta 4,8 GHz
- Hasta 32GB de memoria DDR4
- Potentes gráficos discretos Radeon Pro con 4GB de memoria de vídeo en las diferentes configuraciones
- Hasta 4TB de almacenamiento SSD
- Tecnología de pantalla True Tone
- Chip Apple T2
- Touch Bar y Touch ID

Principales características del MacBook Pro de 13 pulgadas:

- Procesadores Intel Core i5 y Core i7 de 4 núcleos de hasta 2,7 GHz con Turbo Boost de hasta 4,5 GHz y doble eDRAM
- Gráficos integrados Intel Iris Plus 655 con 128MB de eDRAM
- Hasta 2TB de almacenamiento SSD
- Tecnología de pantalla True Tone
- Chip Apple T2
- Touch Bar y Touch ID

“Vuelta a Clase” con MacBook Pro

El nuevo MacBook Pro está incluido también en la campaña promocional “*Vuelta a Clase*” de Apple, disponible para los estudiantes universitarios, sus padres, profesores y personal universitario a través de la Apple Store Educativa. Esta campaña incluye determinados auriculares Beats al comprar algunos de los Mac o iPad Pro incluidos es esta campaña para la universidad, además de precios especiales educativos en Mac, iPad Pro, AppleCare, accesorios seleccionados y más.

Nuevas fundas de cuero para MacBook Pro

Presentadas por primera vez para el MacBook, las fundas de cuero de Apple están ahora también disponibles para MacBook Pro de 13 y 15 pulgadas en los colores Saddle Brown, Midnight Blue y, por vez primera vez, Black. Diseñadas con cuero

de alta calidad y con forro de microfibra suave para aportar protección adicional, las fundas son un complemento perfecto del MacBook Pro para los usuarios que viajan.

macOS Mojave llegará este otoño

El MacBook Pro se podrá actualizar este otoño con macOS Mojave: la última versión del sistema operativo para ordenadores personales más avanzado del mundo, con nuevas características inspiradas en los profesionales pero diseñadas para todos. En macOS Mojave, un nuevo Modo Oscuro transforma el escritorio dándole un nuevo aspecto que pone el foco en el contenido del usuario. La nueva característica Pilas organiza los escritorios desordenados apilando automáticamente los archivos en grupos ordenados. Populares aplicaciones para iOS, entre las que se incluyen Bolsa, Notas de Voz y Casa, estarán disponibles por vez primera para Mac. FaceTime incluirá soporte para llamadas en grupo, y la Mac App Store estrenará un completo rediseño que incluye contenido editorial además de aplicaciones de los grandes desarrolladores entre los que se incluyen Microsoft y Adobe.

Disponibilidad

Los nuevos modelos actualizados de

MacBook Pro 13 pulgadas con Touch Bar y MacBook Pro 15 pulgadas con Touch Bar, que parten de un precio de 1.999 euros (IVA incluido) y de 2.799 euros (IVA incluido) respectivamente, ya están disponibles en [Apple.com/es](https://apple.com/es) y en determinadas tiendas Apple Store y distribuidores autorizados Apple. En www.apple.com/es/mac hay información adicional sobre especificaciones técnicas, opciones de configuración a medida y accesorios.

En DNG: <https://www.fotodng.com/?p=12803>

Canon PowerShot SX740 H, con super zoom 40x

Canon anuncia el lanzamiento de la PowerShot SX740 HS, una de las cámaras zoom para viajes más compactas disponibles actualmente con un zoom óptico 40x (24-960 mm). Esta nueva cámara permitirá a las personas que estén de vacaciones acercarse más a las vistas que estén contemplando, sin necesidad de llevar encima varios objetivos. Esta cámara de bolsillo para viajes también destaca por su capacidad para grabar vídeos en 4K (UHD), cuenta con conectividad Wi-Fi y Bluetooth® para móviles y dispone de una serie de ajustes automáticos intuitivos, dirigido a las familias y personas en vacaciones que estén pensando en una



cámara cómoda, para solo tener que apuntar y disparar.

Esta potente cámara súper zoom de bolsillo incorpora la tecnología ZoomPlus, que aumenta digitalmente el zoom óptico 40x hasta 80x. La formidable combinación del más reciente procesador DIGIC 8 y del sensor CMOS de Canon, permite crear fotos y vídeos de alta definición, nítidos y coloridos, tanto de cerca como de lejos, a cualquier hora del día y la noche.

Gracias a su capacidad de grabación de vídeo en 4K (UHD) y la estabilización óptica de 5 ejes de la PowerShot SX740

HS, se pueden captar los recuerdos de las vacaciones desde lejos, con mucho detalle, incluso para hacer fotos en movimiento. La PowerShot SX740 HS también es capaz de grabar secuencias a cámara rápida (time-lapse) en 4K (UHD), lo que resulta perfecto para captar, por ejemplo, una bella puesta de sol, para luego extraer fotogramas en 4K (UHD) del vídeo 4K, lo que supone poder disponer de los momentos más valiosos en una imagen de 8 megapíxeles de resolución aproximadamente.

El rápido sistema de enfoque automático

de la Canon PowerShot SX740 HS junto con su rápida capacidad de respuesta permite fotografiar momentos espontáneos con toda facilidad. Su sencilla función de disparo a ráfagas, de hasta 10 fps (fotogramas por segundo), permite captar espectaculares fotografías de vacaciones. Pensando en los viajeros más preocupados por la moda, la PowerShot SX740 HS cuenta con un cuerpo estilizado en color negro y un elegante color plata.

Durante los viajes, tendemos aún más a compartir las fotos y guardar momentos irrepetibles, algo que facilita la nueva PowerShot SX740 HS. La cámara se conecta sin problemas con dispositivos inteligentes, mediante la aplicación gratuita Canon Camera Connect, tanto para sistema iOS como Android.

Las fotos y los vídeos pueden ser transferidos desde la cámara a dispositivos inteligentes de forma automática, para así poderlos luego subir a las redes sociales. De esta forma, el paso desde la captación de las imágenes hasta el momento en que estas se comparten resulta realmente sencillo. Además, los contenidos pueden ser guardados en la plataforma de almacenamiento en la nube Irista de Canon o transferidas de forma automática e inalámbrica a ordenadores, tanto

tipo PC como Mac.

Además, la Canon PowerShot SX740 HS utiliza conectividad Wi-Fi y Bluetooth® permanente, lo que significa que mantendrá su conexión con dispositivos compatibles iOS y Android, para marcar las fotos con datos de su localización con GPS y ubicar las aventuras que disfrutemos por todos los lugares del mundo. Los viajeros que vayan solos en sus viajes podrán hacerse “selfies” utilizando el modo selfie, usando la pantalla LCD, que gira aproximadamente 180°, para un posicionado y composición perfectos.

El potente procesador DIGIC 8 de Canon gestiona muchos de los ajustes avanzados de la cámara PowerShot SX740 HS, de forma que los viajeros podrán apuntar y disparar fácilmente para gozar de resultados con una increíble resolución de 20,3 megapíxeles. Además, el modo Auto Híbrido incluso permite crear un vídeo de los hitos más importantes del día con las fotos captadas. La Ayuda al Encuadre con Zoom ajusta automáticamente el zoom y enfoca en las caras para conseguir la mejor composición fotográfica.

Gracias a su zoom óptico 40x, su procesador super rápido DIGIC 8 y su rica resolución en 4K (UHD), la cámara de bolsillo Canon PowerShot SX740 HS es la solución

“todo en uno” más avanzada para captar las aventuras de las vacaciones con imágenes nítidas y mucho detalle.

La Canon PowerShot SX740 HS saldrá a la venta durante el mes de agosto de 2018 y ya está disponible para reservar en la web de Canon.

Para más información, visita: <https://www.canon.es/cameras/powershot-sx740-hs/>

Características principales:

- Zoom óptico 40x en una cámara compacta, de bolsillo
- Graba espectaculares recuerdos en vídeo de 4K (UHD)
- Características inteligentes para que consigas imágenes espectaculares
- Conectividad sencilla, para compartir las imágenes en las redes sociales al instante

Qué encontrarás en la caja:

- PowerShot SX740 HS (opciones disponibles: negro o plata)
- Muñequera WS-800
- Batería NB-13L
- Cargador de baterías CB-2LHE
- Cable CA (corriente alterna)
- Manual de instrucciones

En **DNG:** <https://www.fotodng.com/?p=12867>

Phase One Lanza el Paquete de Estilos Series para Capture One

El impulso perfecto para emprender un viaje hacia una creatividad sin límites

Phase One presenta la adición más reciente al Paquete de Estilos Capture One con una nueva serie titulada Latitude. Los Estilos Capture One fueron introducidos en el 2017, son una serie de pre-configuraciones meticulosamente diseñadas para modificar el aspecto y la textura general de una imagen con un sólo clic. La nueva serie incluye dos paquetes, Latitude | Deep Forest y Latitude | Sunbound, los estilos están inspirados en algunos de los destinos más bellos del planeta. Pueden adquirirse en la tienda electrónica de Capture One.

Latitude | Deep Forest está conformado



por matices cromáticos fríos, tomados de algunos de los bosques más antiguos del planeta con el fin de darle profundidad y misterio a cada imagen. Latitude | Sunbound consiste de tonos cálidos, inspirados por terrenos agrestes bañados por el sol para ofrecer calidez y aventura a cada imagen. Cada nuevo paquete incluye ocho estilos individuales con tres variaciones (original, brillante, oscuro), 24 estilos en total con los cuales los usuarios podrán editar sus imágenes sin esfuerzos y potenciar su inspiración a lo largo del proceso creativo.

“Nuestros Paquetes de Estilos están diseñados para impulsar la inspiración de nuestros usuarios. Hemos dedicado gran tiempo para desarrollar estos nuevos Estilos con el fin de que funcionen con una extensa variedad de imágenes” dijo Jan Hyldebrandt-Larsen VP de Phase One Software. *“Los Estilos están contruidos para realzar las curvas, la saturación y los ajustes tonales, pero sin afectar los parámetros claves para la captura, como la exposición y el balance de blancos.”*

Una de nuestras prioridades al diseñar los Paquetes de Estilo Capture One fue lograr sencillez en su uso. Fueron concebidos para ser usados por todo tipo de fotógrafos, tanto para quienes cuentan con amplia experiencia como para quienes

están empezando a trabajar con Capture One.

Este último lanzamiento está elaborado sobre las mejoras recientes implementadas en Capture One 11.1: una experiencia de usuario optimizada, un mejor flujo de trabajo al usar los Estilos, compatibilidad con 11 nuevas cámaras y un flamante Centro de Recursos accesible desde la aplicación.

El Paquete de Estilos incluye:

Deep Forest - 24 Estilos

Sunbound - 24 Estilos

Para mayores informes sobre los nuevos Paquetes de Estilos Latitude | Deep Forest y Latitude | Sunbound por favor visita: http://get.captureone.pro/sunbound-deep_forest/

Para vistas preliminares y pautas de uso por favor visita: phaseone.com/styles

Precios y Disponibilidad

Los Paquete de Estilo para Capture One están ahora disponibles en la tienda electrónica Capture One: www.phaseone.com/styles-store

Cada uno de los Paquetes de Estilos, Latitude | Deep Forest y Latitude | Sunbound, incluye 24 estilos para los sistemas operativos de Windows y Mac. Tienen un precio de 39 USD / 49 EUR cada uno, también

pueden adquirirse juntos por 59 USD / 69 EUR mediante una oferta limitada vigente hasta el 27 de julio del 2018.

Para obtener la mejor experiencia de usuario es necesario usar la versión Capture One 10.1.2 o una más reciente. Los paquetes se instalan convenientemente con un doble-clic, importando mediante la nueva y mejorada herramienta Estilos y Preajustes, o arrastrando y soltando el Paquete sobre el icono de menú Capture One.

En DNG: <https://www.fotodng.com/?p=12781>

Nuevo Elinchrom ELB 1200 DOCK

Elinchrom introduce un “dock station” para el ELB 1200, desbloqueando por completo el potencial del sistema ELB 1200.

Siguiendo al lanzamiento, el pasado año, del ELB 1200 que fue altamente celebrado por su ligereza y portabilidad, resistencia al agua y rendimiento sorprendente con dos opciones de batería, Elinchrom acaba de anunciar el Dock.

ELB 1200 Dock

El Dock es un alimentador a red que permite a los usuarios de Elinchrom trabajar en el estudio, y simplemente salir donde



su próxima aventura les lleve, con su batería en lugar del Dock.

Fotos y videos

La ventaja obvia del Dock es la libertad de tomar fotos y videos de forma ilimitada mientras se está en el estudio, además de la ventaja sobre un generador convencional alimentado por la red eléctrica para continuar trabajando fuera del estudio, a batería, cuando sea necesario.

Tu estudio. Estés donde estes.

Desbloquea el potencial del sistema ELB 1200. elije entre la conexión a red o dos baterías, tu inspiración seguirá donde quiera que estés.

Quédate en el estudio o sal en localización, la elección es tuya.

¡ Bienvenido al mundo de la aventura !

Disponibilidad: EL Dock para el ELB 1200 ya está disponible.

PVP Dock: €749 EUR

ESPECIFICACIONES

Potencia de flash: 1200 Ws/J

Distribución de potencia: Asimétrica 2:1 o simétrica

F-Stop (1m, ISO 100, 48° reflector): 128

- Antorcha Hi-Sync / Antorcha Pro 90.6 - Antorcha Action

Rango de potencia: 7 - 1200 Ws/J

Tiempo de Reciclaje: Con Batería - 0.05 - 1.7 segundos. Con Dock - 0.06- 1.8 segundos

Lámpara de Modelado: Dimmable luz de día 92 CRI LED

Duración lámpara de modelado (on)

1/2 antorchas: Batería Air: up to 80/40 min. Batería HD: up to 120/60 min

Dimensiones (LxWxH): Con Batería -18 x 13 x 28 cm. Con Dock -18 x 13 x 31 cm

Peso: Con Batería Air - 4.3 kg (9.5 lbs.). Con Dock - 5 kg (11 lbs.)

* *FIRMWARE UPDATE NECESARIA: EL ELB*

1200 debe ser actualizado al último firmware para compatibilidad con el Dock

Más info: <https://www.elinchrom.com/> y <http://www.cromalite.com/elinchrom>

En DNG: <https://www.fotodng.com/?p=12831>

Nuevas mochilas Gitzo Adventury

DiseFoto, importador de Gitzo en España y Portugal, presenta dos mochilas fotográficas premium diseñadas para la máxima protección y cómodo transporte del equipamiento de fotógrafos profesionales de aves, vida salvaje, naturaleza y paisaje: las nuevas GITZO Adventury, disponibles en dos versiones 45L y 30L. Ambas mochilas han sido realizadas con materiales premium resistentes a las inclemencias meteorológicas, y han sido diseñadas para transportar con total seguridad cámaras CSC / mirrorless y DSLR con teleobjetivos largo, proporcionando a la vez a sus usuarios una gran comodidad y acceso sin esfuerzo desde la parte posterior.

GITZO Adventury 45L

La mochila GITZO Adventury 45L es la perfecta solución para fotógrafos de aves y naturaleza en general, que desean llevar su equipo fotográfico completo en una



sola mochila perfectamente preparada para su uso al exterior con total seguridad, una amplia capacidad y con detalles profesionales.

Gracias al nuevo sistema de alojamiento del equipo GITZO G-Cushion, la nueva mochila tiene capacidad para proteger una DSLR profesional (como una Canon 1D X Mark II o una Nikon D5) con un teleobjetivo montado (hasta 600 mm

f/4), además de una segunda cámara con objetivo montado y un objetivo adicional. Sus divisores intercambiables se pueden configurar asimismo para alojar un drone DJI Phantom con su controlador a distancia y una cámara con objetivo montado, un objetivo adicional y accesorios.

- Exterior. 55 x 35 x 22cm (Al x L x An)
- Interior. 54 x 32 x 19cm (Al x L x An)
- Compartimiento para equipo

fotográfico. 52 x 30 x 18cm (Al x L x An)

- Compartimiento para portátil. 39 x 27 x 2cm (Al x L x An)

GITZO Adventury 30L

La GITZO Adventury 30L tiene capacidad para proteger y alojar una DSLR profesional (como una Canon 1D Mark II o una Nikon D5) con un objetivo 70-200 mm f/4 montado y un segundo cuerpo de cámara, además de hasta 4 objetivos, o una óptica 400 mm f/4 son montar, un cuerpo de cámara y un par de objetivos o accesorios de pequeño tamaño.

Sus divisores móviles y extraíbles hacen posible el transporte de un equipo completo CSC/mirrorless premium (como las Sony Alpha 7/9), además de un drone plegable con control remoto y accesorios (por ejemplo, un DJI Mavic Pro).

- Exterior. 48 x 31 x 19cm (Al x L x An)
- Interior. 47 x 28 x 17cm (Al x L x An)
- Compartimiento para equipo fotográfico. 38 x 23 x 16cm (Al x L x An)
- Compartimiento para portátil. 37 x 23 x 2cm (Al x L x An)

Ambos modelos incorporan un inserto fotográfico inteligente, que puede ser extraído fácilmente en el caso de que el usuario necesite una mochila de uso general. La práctica apertura trasera asegura la máxima seguridad para nuestro

equipo, permitiendo un uso sin esfuerzo y ayudando al mismo tiempo a mantener la mochila limpia y seca. Los dos modelos tienen asimismo capacidad para un ordenador portátil hasta 15" (modelo 45L), hasta 13" (modelo 30L) y un tablet (iPad Pro 12,9").

El cinturón es ajustable en ambos modelos, y en la 45 L es además extraíble y con bolsillos para accesorios. Asimismo, este modelo incorpora un bolsillo lateral expandible con cremallera inferior, que permite el transporte de un trípode u otro accesorio de gran longitud.

Las mochilas Gitzo Adventury integran además correas multi-link para enganchar un trípode de gran tamaño como los Gitzo Systematic (en el modelo 45L) o los Gitzo Mountaineer (en la mochila 30L) o diversos accesorios en la parte frontal o lateral. Se asegura un uso y manejo cómodo gracias a sus correas de hombro ajustables y ergonómicas y a un sistema de ventilación en la parte posterior. Gracias a su cubierta superior enrollable (roll-top), que puede alojar accesorios personales, los usuarios de las Gitzo Adventury pueden disponer de todo lo necesario para sus aventuras fotográficas en la naturaleza.

Otras características incorporadas para hacer más fácil la vida del fotógrafo de

naturaleza son las cremalleras tratadas, los tejidos repelentes del agua y una parte inferior con recubrimiento especial, que permiten el uso de estas mochilas incluso en las condiciones ambientales más adversas por humedad o suciedad. Para un tiempo todavía más adverso, las mochilas incorporan una cubierta para la lluvia. Además, el color de las mochilas Adventury ha sido diseñado para mezclarse y confundirse con el entorno natural.

Más info: www.disefoto.es/gitzo

En DNG: <https://www.fotodng.com/?p=12799>

Nuevos kits flash wireless Hähnel Modus 600RT

DiseFoto, importador de Hähnel en España, presenta las nuevas versiones del kit Hähnel Modus 600RT Wireless para sistemas Fujifilm X y Micro Cuatro Tercios, que vienen a sumarse a las ya conocidas para Canon, Nikon y Sony.



Está compuesto por una unidad de flash transceptor Hähnel Modus 600RT y un transmisor Viper TTL para el disparo a distancia sin cables mediante tecnología de radio.

El flash con transceptor Hähnel Modus 600RT es un flash de zapata que se diferencia por su alimentación mediante una batería de litio ion Hähnel Extreme en lugar de las clásicas pilas AA, lo que proporciona más potencia, más autonomía y un tiempo de reciclaje más corto y constante, sea cual sea la carga. Todo el saber hacer y experiencia de Hähnel en el campo de las baterías de litio ion, cuyo máximo exponente son las Hähnel Extreme, se ha incorporado en esta revolucionaria tecnología que permite que el Modus 600RT sea hasta 4 veces más rápido en tiempos de reciclaje que un flash convencional con pilas AA.

Al tratarse de un flash transceptor, integra un transmisor y un receptor compatible con el sistema Hähnel Viper TTL, con lo que puede disparar o ser disparado remotamente por dispositivos de dicho sistema, manteniendo además funciones de flash avanzado como exposición TTL o sincronización de alta velocidad HSS.

El sistema está disponible como flash independiente (solo para Canon, Nikon o Sony), kit Modus 600RT Wireless Kit,

que incluye además un transmisor Viper TTL (para Canon, Nikon o Sony, y ahora también para Fujifilm X y Micro Cuatro Tercios) y el Modus 600RT Pro Kit, que incluye 2 unidades de flashes junto con un transmisor Viper TTL (solo para Canon, Nikon o Sony).

PUNTOS CLAVE

- Alimentación mediante batería de litio ion Hähnel Extreme (incluida)
- Tiempo de reciclaje extremadamente corto: 1,5 segundos (4x más rápido que un flash alimentado tradicional alimentado por pilas AA)
- 550 disparos a toda potencia
- Transmisor y receptor por radio Viper TTL integrados
- Altas prestaciones: número guía 60 a ISO 100, 200mm
- Modos TTL, manual y múltiple (estroboscópico)
- Control independiente de hasta 3 grupos de flashes
- Soporta modos avanzados, como HSS (sincronización a alta velocidad), SCS (sincronización a la segunda cortinilla) y ajuste EV +/-
- Actualización de firmware vía USB

ESPECIFICACIONES

- Número guía. 60 a ISO 100, 200mm

- Tipo de flash. Flash de zapata con cabezal giratorio e inclinable
- Cobertura de flash. Entre 20 y 200mm, se puede seleccionar manual o automáticamente
- Duración del flash. 1/300 a 1/20000
- Flash sin cables.
- Por radio, 5 grupos hasta 100m de distancia
- Óptico, 3 grupos entre 5 y 10 metros de distancia
- Alimentación.
- Batería de litio ion de 10,8V y 2040mAh (incluida; se incluye además el cargador)
- Tiempo de reciclaje. Inferior a 1,5 seg.
- Número de disparos. Aprox. 550 a toda potencia
- Versiones para Canon, Nikon y Sony, y ahora también para Fujifilm X y Micro Cuatro Tercios

Más info: www.disefoto.es

En DNG: <https://www.fotodng.com/?p=12854>

Fujifilm lanza su nueva compacta digital premium XF10

FUJIFILM anuncia la nueva FUJIFILM XF10, una cámara digital compacta de gama alta con un objetivo fijo FUJINON 18,5mm F2.8 de alta calidad. La cámara incluye un



sensor de tamaño APS-C que es 14 veces más grande que el sensor de un smartphone estándar. La XF10, que estará disponible en agosto de 2018, incluye todo lo que constituye el sello distintivo del sistema de la serie X: la combinación de un funcionamiento manual sencillo con una calidad de imagen superior y opciones versátiles para tomar fotos.

El sensor de tamaño APS-C y 24,2 megapíxeles combinado con la tecnología de reproducción del color patentada por Fujifilm permiten que la XF10 genere imágenes de alta calidad perfectas para una amplia variedad de necesidades.

Además, la XF10 es la primera cámara de la serie X que incorpora varias funciones nuevas. Por nombrar solo dos, incluye un modo actualizado para transferir automáticamente las imágenes a un smartphone, y el «*SQUARE MODE*» que permite cambiar a formato 1:1 con un solo gesto

en la pantalla táctil.

Pese a su tamaño de bolsillo y un peso de tan solo 280 g, gracias a la alta calidad de los componentes y las nuevas funcionalidades, la XF10 es la compañera perfecta para usuarios de smartphone y aficionados a la fotografía por igual.

Características principales

La calidad de imagen superior de FUJIFILM en una cámara de tamaño bolsillo ¡que solo pesa 280 g!

Equipada con un sensor de tamaño APS-C, la XF10 presenta una calidad de imagen superior y un amplio rango dinámico. Produce imágenes nítidas de alta resolución que seguro que cubrirán las necesidades de todo tipo de fotógrafos.

El objetivo FUJINON de alta calidad cubre una amplia gama de sujetos, desde paisajes a instantáneas.

El objetivo FUJINON 18.5mm F2.8, equivalente a 28 mm en formato de 35 mm, garantiza que cada imagen será nítida del centro a los bordes. En la XF10, el diseño óptico del objetivo se coordina perfectamente con el del sensor, lo que supone

que no renuncia a nada pese a su tamaño compacto.

La función «*Teleconvertidor Digital*» permite que la cámara pueda tomar fotografías con longitudes focales equivalentes de 35 mm y 50 mm en un formato de 35 mm.

Mejore su creatividad con los exclusivos modos Fujifilm de Simulación de película y Filtro avanzado.

La XF10 ofrece 11 modos de simulación de película exclusivos de Fujifilm y 19 filtros avanzados, incluidos dos nuevos: «*Rich & Fine*» y «*Monochrome [NIR]*». Estos modos permitirán que los fotógrafos añadan fácilmente a sus fotografías un toque de estilo artístico o tonos de color como de película fotográfica.

«*Rich & Fine*»

Recomendado para fotografiar alimentos y todo tipo de fotografía comercial

- Color más brillante y más intenso en el centro.
- Ligera sombra en las cuatro esquinas para enfatizar el sujeto.

«**SQUARE MODE**» es un modo que permite a los usuarios cambiar a formato 1:1 con un solo gesto en

la pantalla táctil.

«SQUARE MODE» mejora la compatibilidad con las redes sociales en las que el formato 1:1 se ha convertido en el formato estándar de imagen para publicar fotografías.

También están disponibles tanto «4K Movie» como «High Speed Video», que cubren la creciente demanda de funciones avanzadas de vídeo.

PVP recomendado: **499€ (ambas versiones, gold y black)**

Disponibilidad: **Agosto 2018**

Además Fujifilm Japón también ha anunciado las actualizaciones de firmware de la X-T100 y la X-A5 y se han liberado otras actualizaciones de firmware para los modelos:

- GFX50S
- X-H1
- X-Pro2
- X-T2

Y, por último, también ha sido publicada una actualización de la aplicación de software *“Tether Shooting Plugin PRO para GFX”* para Adobe® Photoshop® Lightroom® Classic CC / 6:

- Windows
- Mac

En **DNG:** <https://www.fotodng.com/?p=12821>

Novedades Fujifilm Serie X, ópticas Fujinon XF8-16mm y XF200mm

FUJIFILM lanzará la óptica *“FUJINON XF8-16mm F2.8 R LM WR”* (XF8-16mm F2.8 R LM WR), una óptica de gran apertura con zoom ultra gran angular que cubre una distancia focal desde 8mm (12mm en equivalente de distancia focal en 35 mm) con una apertura máxima de F2.8 en



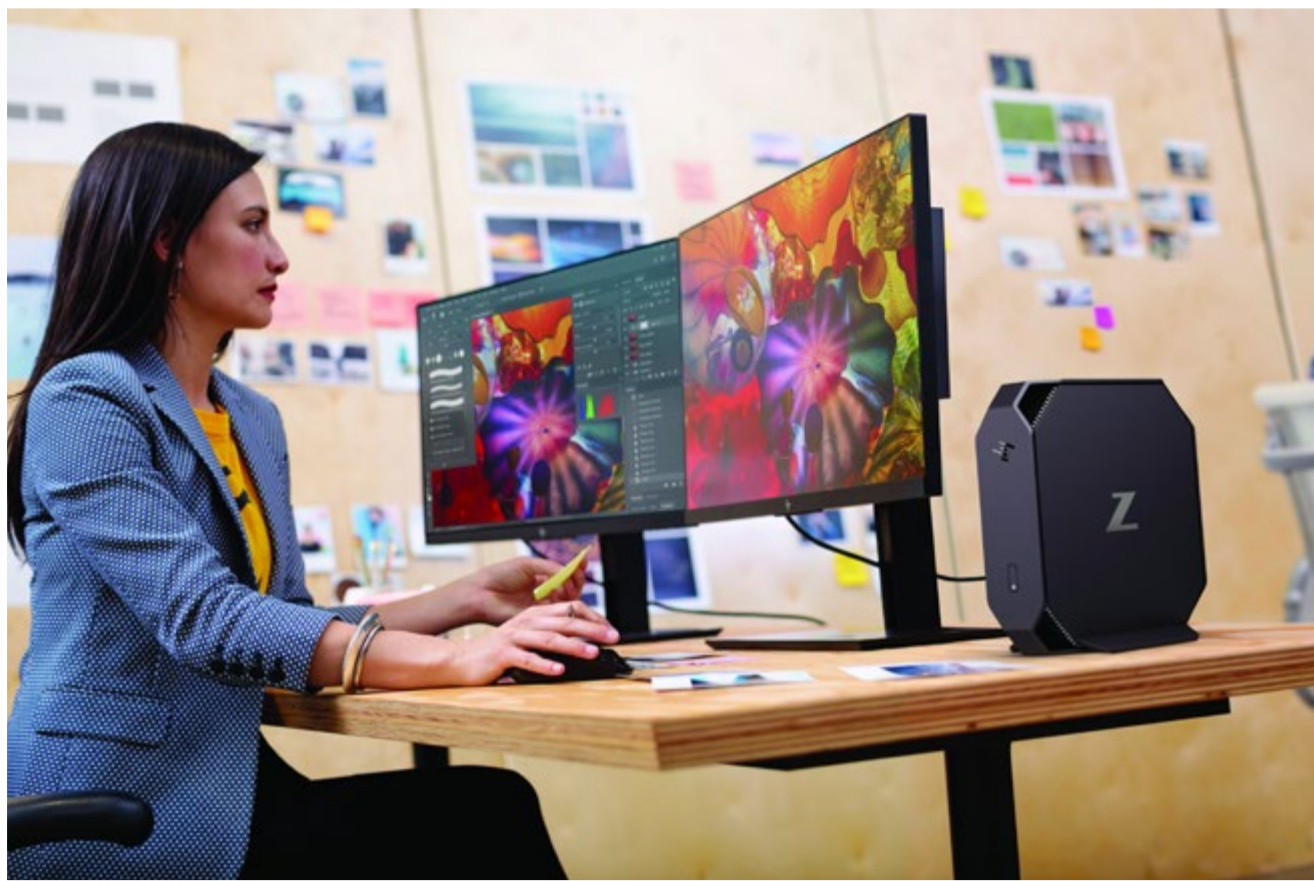
todo el rango del zoom. Será una nueva adición a las ópticas intercambiables para la serie X de cámaras digitales que ofrece una calidad de imagen superior creada por la tecnología de reproducción de color patentada de Fujifilm. La óptica se lanzará a fines de noviembre de 2018. Utilizando su gran ángulo de visión, la XF8-16mmF2.8 R LM WR permite fotografiar paisajes dinámicos y grandes estructuras con énfasis en la perspectiva. Además, en combinación con la apertura máxima F2.8, también es muy adecuada para tomas en interiores con poca luz y para disparar en cielos nocturnos y luces. Al adoptar un diseño óptico que consta de 20 lentes en 13 grupos que incluyen cuatro lentes asféricas, tres lentes ED y tres lentes super ED y una lente de corrección de curvatura de campo, la óptica presenta una resolución notable desde el centro hasta los bordes siendo un objetivo zoom ultra gran angular con apertura máxima F2.8. Aprovechando al máximo la capacidad del sensor X-Trans™ CMOS patentado y desarrollado por Fujifilm y utilizado en las cámaras digitales sin espejo FUJIFILM X-H1 y otras cámaras de la serie X, captura la alta calidad de imagen de la Serie X con máxima apertura. Con un cuerpo liviano y excepcionalmente robusta, es resistente al polvo

y a la intemperie, y es capaz de operar en ambientes tan fríos de -10° C. Está diseñada para ser utilizada por fotógrafos profesionales como parte de su equipo fotográfico. En combinación con el ya disponible FUJINON XF16-55mm F2.8 R LM WR y FUJINON XF50-140mm F2.8 R LM OIS WR, el objetivo cubrirá una distancia focal gran angular desde 8mm a teleobjetivo de 140mm (equivalente en 35mm: 12mm a 213mm) con apertura máxima F2.8, que satisface diversas necesidades de disparo.

Fujifilm también lanzará los siguientes productos: el teleobjetivo de focal fija de gran apertura FUJINON XF200mm F2 R LM OIS WR y el teleconversor de alto rendimiento FUJINON TELECONVERTER XF1.4X TC F2 WR, además del FUJINON XF16mm F2.8 R WR, FUJINON XF16-80mm F4 R OIS WR y FUJINON XF33mmF1 R WR anunciados en la hoja de ruta de desarrollo para las lentes intercambiables serie X. Tendremos un total de 34 ópticas que cubrirán una amplia gama de áreas fotográficas, desde ultra gran angular hasta ultra telefoto, llevando la alegría de la fotografía a la Serie X.

Más info: <https://www.fujifilm.eu/es/>

En DNG: <https://www.fotodng.com/?p=12827>



HP presenta sus estaciones de trabajo de gama de entrada

HP ha presentado las estaciones de trabajo de gama de entrada más potentes del mundo para diseñadores de productos, arquitectos, profesionales creativos, OEMs, docentes y trabajadores de banca u oficinas. La llamativa nueva línea de Workstation HP Z mejora la productividad de los flujos de trabajo profesionales y proporciona un rendimiento optimizado en costes con experiencias de software certificadas y sin sacrificar la potencia

gráfica ni la capacidad de ampliación, el uso ininterrumpido o la seguridad.

“Lo que más escuchamos a los profesionales creativos y a otros usuarios avanzados es la necesidad de PCs con un rendimiento más alto, que estén diseñados para cubrir sus necesidades. Nuestra nueva gama HP Z resuelve este problema, al ofrecer las estaciones de trabajo de gama de entrada más potentes del mundo”, ha señalado Marco Viejo, responsable de Workstation de HP España. *“Al combinar un rendimiento gráfico superior, opciones de configuración flexibles y experiencias de software*

integradas en las estaciones de trabajo de escritorio más seguras del mundo, la nueva serie HP Z ha sido cuidadosamente diseñada para facilitar la creatividad, maximizar la productividad y reinventar los flujos de trabajo del futuro”.

Los usuarios de estaciones de trabajo están experimentando rápidos cambios en los flujos de trabajo que requieren capacidades tecnológicas y de hardware específicas para seguir este ritmo. Los flujos de trabajo son cada vez más complejos, más personalizados y con más limitaciones de tiempo. Para cumplir plazos, los usuarios necesitan sistemas que puedan suministrar un rendimiento continuo, rápido, eficiente y preparado para el futuro, así como estaciones de trabajo fiables que puedan proteger los datos y mantener seguro el trabajo realizado.

Las nuevas estaciones de trabajo de gama de entrada de HP: HP Z2 Mini, HP Z2 Small Form Factor y la torre HP Z2, así como HP EliteDesk 800 Workstation Edition, son las más seguras y manejables del mundo. Los servicios de seguridad integrada completa de HP proporcionan una potente protección frente a las cambiantes amenazas de malware con la primera y única BIOS que se “auto-repara” y el controlador único de seguridad HP de punto final. Los clientes obtienen

una potente protección de las soluciones de seguridad reforzadas por el hardware, incluyendo HP Sure Start Gen4 y HP Sure Run, que ayudan a que los procesos críticos continúen ejecutándose, incluso aunque el malware intente detenerlos. Por otro lado, el Manageability Kit Gen 2 gestiona con facilidad múltiples dispositivos. Todas las estaciones de trabajo HP Z2 que han sido diseñadas para cumplir los estándares de fiabilidad en puestos de trabajo 24x7 se pueden ahora conectar con Thunderbolt™ para aprovechar las rápidas conexiones de dispositivos y una amplia variedad de certificaciones para las aplicaciones más populares. Está también disponible HP Performance Advisor para optimizar el software y los drivers, y los clientes pueden desplegar procesadores Intel® Xeon® y memoria ECC para disfrutar de una fiabilidad añadida. La personalización, capacidad de ampliación, actualización del rendimiento y opciones I/O ayudan a que las estaciones de trabajo HP Z resistan el paso del tiempo y estén preparadas para el futuro.

Rendimiento para mejorar drásticamente los flujos de trabajo

Actualmente, los usuarios de estaciones de trabajo demandan un rendimiento acelerado para optimizar al máximo los

flujos de trabajo. Esta cuarta generación de la familia de estaciones de trabajo de HP incluye:

La Workstation HP Z2 Mini G4, la estación de trabajo mini más potente del mundo, proporciona un nuevo nivel de rendimiento en un formato notablemente pequeño (2,7 litros en volumen total). Comparado con la generación HP Z2 Mini anterior, tiene una potencia gráfica dos veces mayor. Los clientes disfrutarán del rendimiento de computación visual líder de la industria de NVIDIA® Quadro® P600 o NVIDIA Quadro P1000 GPU. Además, existe la opción de gráficas AMD Radeon Pro™ WX4150. La silenciosa HP Z2 Mini es la primera y más silenciosa estación de trabajo mini del mundo.

Su espectacular y versátil diseño, que ahorra además un gran espacio, da a los usuarios flexibilidad para instalar el equipo bajo el escritorio, detrás de una pantalla o en un rack - hasta 56 estaciones de trabajo HP Z2 Mini pueden encajarse en un rack estándar de 42U con el accesorio de soporte para el montaje en rack personalizado. Con su I/O flexible, los usuarios pueden configurar el sistema para la conectividad de puertos de serie heredados, así como el soporte para hasta seis monitores para periféricos y otras necesidades de conexión de



monitores. El innovador diseño y flexibilidad permite también a los usuarios crear su configuración ideal -desde la mesa de operaciones al punto de venta y el centro de datos. Para incrementar la fiabilidad, HP Z2 G4 Mini, la única estación de trabajo mini del mundo con procesadores Intel® Xeon® de seis núcleos, permite a los clientes desplegarla en sus entornos de misión crítica con total confianza.

La estación de trabajo HP Z2 Small Form Factor (SFF) G4 proporciona un 50% más de potencia de procesamiento que la generación anterior y en exactamente el mismo tamaño super compacto. La CPU de seis núcleos suministra un significativo incremento del rendimiento que convierte a HP Z2 SFF en la estación de trabajo de pequeño formato más potente del mundo. HP Z2 SFF lleva la personalización a un nuevo nivel con opciones I/O flexibles que liberan valiosos slots de PCIe, al mismo tiempo que ofrece personalización para los equipos heredados o especializados y para cubrir las necesidades

cambiantes en relación con las pantallas. Como el PC profesional de pequeño formato más ampliable del mundo, HP Z2 G4 SFF es la solución de hardware perfecta para cubrir las necesidades de personalización. Se comercializa con cuatro ranuras PCIe y dos slots de almacenamiento dual M.2. Su opción de I/O flexible permite a los usuarios personalizar las necesidades de conexión, I/O o pantalla sin tener que ocupar ranuras de PCIe o añadir adaptadores externos. Con este tipo de rendimiento y capacidad de ampliación, así como con sus versátiles opciones de montaje e instalación, Z2 SFF está especialmente indicado para usuarios técnicos de arquitectura y construcción, desarrolladores de producto y OEMs.

La Workstation HP Z2 Tower G4, la estación de trabajo de gama de entrada más potente del mundo, está diseñada para asumir cargas de trabajo complejas como Building Information Modeling (BIM) o rendering, con gráficas hasta Ultra 3D y los últimos procesadores Intel® Core™ o Intel® Xeon®. La torre HP Z2 está equipada para manejar proyectos 3D exigentes con más del 60 % de potencia gráfica que la generación anterior. Con altas velocidades, los usuarios pueden obtener un completo rendimiento sin cuellos de

botella, incluso con las cargas de trabajo más pesadas.

El nuevo diseño incluye salientes en la parte frontal y trasera, por lo que los usuarios pueden mover fácilmente el sistema de un lugar a otro y es un 13% más pequeño que la anterior generación. Para impulsar la fiabilidad, la torre HP Z2 y el SFF ofrecen el innovador filtro antipolvo opcional de HP para mantener limpio el equipo mientras se coloca sobre el suelo de una fábrica o en un entorno de máquinas. Con las ranuras de almacenamiento dual M.2, los usuarios pueden instalar el almacenamiento de tipo profesional y las unidades de auto-cifrado opcional para garantizar que los valiosos activos de propiedad intelectual no sean accesibles.

Para los usuarios de PC más exigentes que desean actualizar su rendimiento y tener un escritorio certificado de tipo profesional, HP ofrece HP EliteDesk 800 Workstation Edition. Como el puesto de sobremesa empresarial con certificación profesional más asequible del mundo, resulta ideal para usuarios que desean actualizarse a un sobremesa de tipo estación de trabajo con experiencia integrada de aplicaciones ISV certificadas.

Diseñado para el diseño y dibujo en 2D/3D, este dispositivo de sobremesa válido para SolidWorks y AutoCAD da a

los usuarios un rendimiento ininterrumpido y fiable, no disponible en un PC de tipo profesional. Está también optimizado para los principales motores VR, permitiendo que los desarrolladores de realidad virtual den vida a sus contenidos con NVIDIA GeForce® GTX 1080. HP EliteDesk 800 Workstation Edition incluye soporte especializado y numerosas posibilidades de ampliación.



Precio y disponibilidad

- La Workstation HP Z2 Mini se espera que esté disponible en España en agosto, con un precio inicial de 759€.
- HP Z2 Small Form Factor se prevé que llegue a nuestro país en agosto, con un precio desde 739€.
- La Workstation HP Z2 Tower se espera que esté disponible en España en agosto, con un precio desde 769€.
- HP EliteDesk 800 Workstation Edition está ya disponible en España con un precio inicial de 699€.

En DNG: <https://www.fotodng.com/?p=12864>

Nikon presenta la nueva COOLPIX P1000

Nikon presenta la nueva COOLPIX P1000, la única cámara compacta del mundo que cuenta con un zoom óptico de 125

aumentos. Paisajes lunares, fauna y aviones que vuelan alto... los usuarios ya pueden capturar sujetos que, hasta ahora, estaban fuera de su alcance.

Esta extraordinaria cámara de 16 MP permite capturar increíbles fotos y vídeos con total facilidad. El zoom óptico de 125 aumentos proporciona el mayor alcance de zoom de 24 a 3000 mm del mundo.^{1,2} Además, el Dynamic Fine Zoom de 250 aumentos amplía de manera digital el límite máximo hasta 6000 mm. Esta potencia del zoom es suficiente para capturar los cráteres de la luna.

Un objetivo NIKKOR con un luminoso diafragma de f/2.8 ofrece excelentes resultados en emplazamientos poco iluminados. Las tecnologías de objetivo avanzado de Nikon minimizan la distorsión para proporcionar imágenes muy



definidas, incluso cuando se dispara a distancias focales de teleobjetivo ultra-altas. La compatibilidad con RAW permite a los fotógrafos guardar y exportar archivos de imagen sin compresión en el programa de procesamiento/edición que deseen. Además, quienes disfrutan grabando vídeos pueden grabar metraje de vídeo 4K/UHD con superteleobjetivo: ideal para filmar vida salvaje lejana en su hábitat natural.

Ines Bernardes, Directora de productos de Nikon Europa, comenta: *“Si desea capturar fotos de una superluna o filmar polluelos dejando el nido, la COOLPIX P1000 es su cámara. Su increíble zoom que va de gran*

angular hasta superteleobjetivo le permitirá capturar la escena completa o acercarse a los detalles más pequeños. Además, este megazoom compacto pesa menos de un cuarto que una cámara DSLR y cuenta con un superteleobjetivo acoplado, por lo que resulta ideal para ir de excursión o de viaje”.

Resumen de las características importantes

Zoom superpotente. El cielo ya no es el límite. Dispare con un zoom óptico de 125 aumentos (de 24 a 3000 mm) y Dynamic Fine Zoom de 250 aumentos (6000 mm).

Capturas espectaculares. El luminoso diafragma de f/2.8, el sensor de 16 MP, el procesador de imágenes EXPEED y la compatibilidad con RAW se combinan en este objetivo NIKKOR para proporcionar unos resultados definidos.

Vídeos en 4K con superteleobjetivo. Grabe metraje fácilmente en formato 4K/UHD a 30p o grabe vídeo en Full HD (1080p) a velocidades de grabación de hasta 60p. Grabe con sonido estéreo y benefíciase de la salida HDMI limpia.

Imágenes estables. La reducción de la vibración (VR) óptica de doble detección contrarresta los efectos de las sacudidas de la cámara para ofrecer unas imágenes y vídeos más definidos. El modo Reducción de la vibración Activo proporciona una imagen más estable en el visor y en la pantalla.

Cualquier ángulo. La brillante pantalla LCD de 3,2 pulgadas y 921.000 puntos se puede inclinar y girar en prácticamente todas las direcciones.

Control del zoom suave. Gran empuñadura y control lateral del zoom para facilitar el manejo. Un botón del zoom de retroceso rápido retrae el objetivo desde superteleobjetivo a gran angular, por lo que resulta sencillo capturar a los sujetos que se han salido de la toma.

Resultados perfectos. La compatibilidad

con RAW permite a los usuarios guardar y exportar archivos de imagen sin compresión en programas de procesamiento/edición.

Comparta esta maravilla. La conectividad con SnapBridge permite a los usuarios sincronizar sus fotos con un dispositivo inteligente mientras disparan. SnapBridge también permite utilizar el dispositivo inteligente para disparar de forma remota.

Más info: www.nikon.es y www.nikonistas.com

En DNG: <https://www.fotodng.com/?p=12785>

Sony lanza en España Imaging Pro Support y su objetivo 400m F2.8

Sony anuncia la expansión del programa de soporte de Imaging Pro Support, el soporte técnico de Sony orientado a los fotógrafos profesionales, a España y Portugal. Con este servicio, que ya cubre actualmente distintos países europeos, Sony quiere salir al encuentro del creciente número de fotógrafos profesionales que deciden apostar por sus equipos fotográficos. A partir de enero de 2019, los fotógrafos profesionales de España y Portugal podrán solicitar unirse al programa para beneficiarse de sus servicios

exclusivos.

La iniciativa responde a la voluntad de Sony de seguir ofreciendo herramientas para los profesionales de la fotografía, un campo en el que la compañía está tomando un papel cada vez más relevante. Con lanzamientos de productos diseñados para profesionales, como el buque insignia A9 o la nueva cámara A7RIII, y el apoyo al mundo de la fotografía a través de la plataforma internacional Sony World Photography Awards, la competición más heterogénea del mundo y de la que la multinacional es socia desde el año de su fundación, Sony no hace sino seguir afianzado su compromiso con la fotografía profesional. Algo que ahora se ve reforzado con el anuncio de su soporte técnico profesional en España y Portugal, y cuya implantación está prevista para el próximo mes de enero.

Con el objetivo de responder aún más a las necesidades de los profesionales, para quienes el servicio postventa dedicado es un elemento decisivo en su negocio, el servicio Imaging Pro Support de Sony ofrecerá los siguientes beneficios:

- Servicio de **asistencia telefónica dedicada**, de lunes a viernes y de 9:00 a 18:00.
- **Cámara y óptica de reemplazo**, a petición del fotógrafo, en caso de que

la reparación tarde más de 24 horas desde la llegada del dispositivo al centro de servicio.

- **Limpieza de sensores gratuita** hasta 2 veces por año.
- **Recogida y envío gratuito** de productos en reparación.

El programa Sony Imaging Pro Support es gratuito en todos los países donde está presente en los principales mercados de Europa. Para poder acceder al servicio, los usuarios deberán enviar un formulario de inscripción, que será evaluado por Sony y confirmado posteriormente en base a los siguientes requisitos:

- **Tener al menos 18 años** y ser residente en España, Portugal.
- Demostrar que es un **fotógrafo profesional**: se solicitará una copia de la documentación que demuestre la actividad real (facturas recientes, documentos que certifiquen la actividad realizada, número de IVA).
- **Estar en posesión de mínimo dos cuerpos de cámara y tres objetivos Sony α**. Los productos deben haber sido comprados en el Espacio Económico Europeo y Suizo, y en un distribuidor autorizado de Sony (se requerirá número de serie).

"Estamos muy contentos de poder anunciar la llegada de nuestro servicio de soporte



técnico para fotógrafos profesionales a España. Queremos premiar su confianza y no sólo ofrecerles productos acordes a sus necesidades, sino también facilitarles herramientas y servicios que faciliten el día a día de estos profesionales”, comenta Javier Garcés, Pro Business Marketing Manager de Sony Iberia

Llega el objetivo de focal fija 400mm F2.8 más ligero del mundo

Coincidiendo con la presentación del servicio de soporte técnico para fotógrafos profesionales, llega a España el esperado objetivo FE 400mm F2.8 GM OSS modelo SEL400F28GM, el primer súper teleobjetivo de gran apertura que se suma a la familia de montura E. Este nuevo y

fascinante objetivo produce una calidad de imagen brillante, una velocidad de enfoque y precisión extraordinaria, además de ser el más ligero de su clase, con un diseño extremadamente equilibrado. Con una lente resistente al polvo y la humedad, es la opción ideal para fotógrafos profesionales de deportes y naturaleza, además de un complemento perfecto para la amplia gama de cámara de alta velocidad de montura E de Sony, incluidos α9 y α7R III.

El nuevo objetivo FE 400mm F2.8 proporciona un nivel de portabilidad y maniobrabilidad que nunca antes se había logrado en una lente de su clase gracias a su peso de solo 2.897g. Además, gracias a las repetidas pruebas de campo y a la evaluación

de fotógrafos profesionales de todo el mundo, se ha logrado un diseño de lente no frontal, reduciendo el momento de inercia que resiste la rotación hasta en un 50% en comparación con el SAL500F40G. Esto garantiza disponer de un plano más preciso y más rápido, ya sea para disparar a pulso o en un monopié.

La lente presenta también dos motores lineares XD (extrema dinámica) de alta velocidad que impulsan el grupo de enfoque del objetivo y logran a una mejora de 5x en el rendimiento del seguimiento del sujeto en movimiento. Estos motores están especialmente desarrollados para minimizar el retraso y la inestabilidad, y controlar los niveles de ruido, lo que

resulta en un rendimiento de enfoque automático excepcionalmente rápido, preciso y silencioso. Esto permite que la lente capture deportistas en movimiento, vehículos rápidos o animales en su hábitat natural con facilidad.

Precio y disponibilidad

Fabricado por encargo, el nuevo FE 400mm F2.8 GM OSS se comercializará en Europa a partir de septiembre de 2018, con un precio de aproximadamente 12.000€.

Más info: <https://www.sony.es/>

En DNG: <https://www.fotodng.com/?p=12796>



**OBTEN TU VERSIÓN DIGITAL
SÓLO EN MAGZTER**

DISPONIBLE EN



DNG Photo Magazine

EN DIGITAL CON



Consíguelo en el
App Store



DISPONIBLE EN
Google play



Fofito

No para de trabajar y eso en los tiempos que corren quiere decir que lo que hace, lo hace muy bien.

Texto y Fotografía: **Pepe Castro**



Ya voy teniendo unos añitos. Soy consciente de ello por varias razones que no vienen al caso, pero desde luego una de ellas es porque muchos de los recuerdos de mi infancia suelen ser en blanco y negro, como mis retratos. Entre otros tengo unos gratos recuerdos de las tardes que pasaba sentado en el suelo del salón en casa de mis padres, esperando a que empezara mi programa favorito. - ¿Como están ustedeeees? empezaba, y en casa mis hermanos y yo gritábamos, bieeeeeen. Eran los Payasos de la tele, simpáticos, divertidos y tan educados que a todos los niños nos llamaban de usted. Gabi, Fofó, Miliki, Milikito, Fofito...

Por aquel entonces no podía ni pensar que unos años después iba a poder fotografiar y compartir un rato con uno de ellos en persona, pero la vida da muchas vueltas y mira por donde ahora estoy delante de Fofito con mi cámara y dispuesto a retratarle.

Unos minutos antes he llegado a su casa cargado como siempre que voy a estos quehaceres, pero cargado también de emoción y ganas de ponerme a trabajar cuanto antes. Fofito, que aunque se llama Alfonso, no atiende si no le llamas por su nombre de payaso, me ha recibido en la puerta acompañado de 2 perrillos que juegan y se le enredan entre la piernas. Amablemente me ayuda a llevar

las cosas hasta dentro y allí me presenta a su mujer Mañi que cariñosamente nos saluda y atiende en la medida que le deja una pierna de la que convalece por una reciente intervención.

-Pepe, ponte donde quieras, dice Fofito. Yo mientras sigo preparando la maleta (mañana sale de gira) y me visto de payaso enseguida.

-OK, voy montando aquí mismo junto a esta pared. Dame 15 minutitos.

Termino de montar y medir antes de que Fofito regrese, y mientras, Mañi me ofrece un refresco. Hace mucho calor este mes le digo, y acepto encantado ese refresco.

Fofito aparece ya vestido, maquillado, y cargado con varios artilugios que podemos usar, me dice, para la sesión. Un

pequeño acordeón, un saxofón enano y un circo de juguete precioso que le regaló alguien y ahora no recuerda.

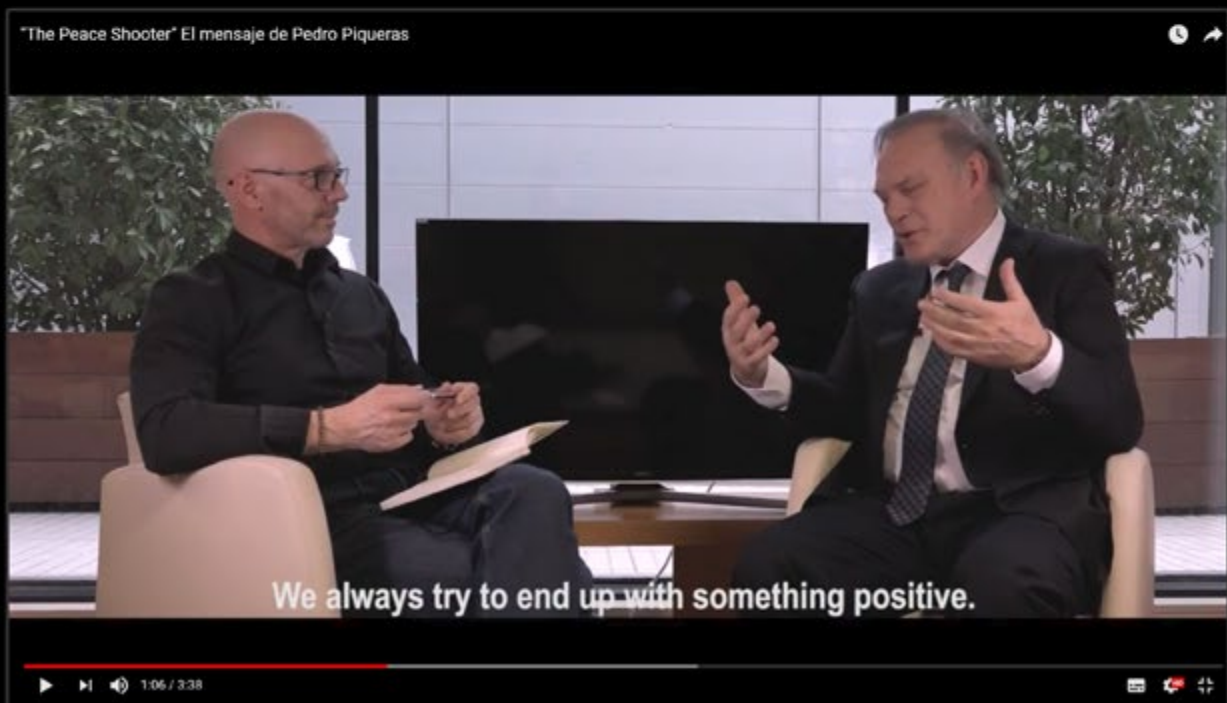
Se coloca en una silla delante del fondo negro y yo disparo mi cámara mientras le cuento lo bien que me lo pasaba de pequeño con los payasos de la tele. El a su vez me cuenta cosas de su carrera y su inminente partida. No para de trabajar y eso en los tiempos que corren quiere decir que lo que hace, lo hace muy bien.

Utilizamos el saxofón y el acordeón, usamos también el circo del que me resulta una foto preciosa, pero es después de un rato cuando no tiene nada en las manos, se apoya en su mano izquierda y me dedica una de estas miradas de payaso triste que tanto me gustan.

The Peace Shooter



No te pierdas el último video
del proyecto fotográfico
Nobel Pax Portraits



Maasais, los señores del Mara

Juan Zamora

www.mambaphototravel.com







En números anteriores de DNG PHOTO MAGAZINE, hemos escrito sobre destinos en Kenia, de obligada visita en nuestros Safaris, hoy vamos a hablar de los señores del Mara, los MAASAIS.

Los Maasais son los miembros de uno de los grupos étnicos que viven en Kenia y Tanzania, junto a los Kikuyu, Meru, Kalenjin, Luyha, Luo, Kisii, Kamba, Swahili, y Turkana. Pero sin duda son los más conocidos pues su nombre evoca libertad, aventuras, exotismo, fiereza. Los Maasais antiguamente eran guerreros nómadas, temidos por el resto de tribus y por los ingleses que ocuparon esas

fértiles y ricas tierras; hoy día son ganaderos semi nómadas, que viven de sus vacas, ovejas y cabras.

Aunque por esa característica de nomadismo es difícil saberlo con seguridad, se estima que en la actualidad hay entre 830.000 y 850.000 maasais, y los núcleos de población se distribuyen entre Kenia y norte de Tanzania. Los maasais viven en chozas hechas a mano solo por las





mujeres, para las que colocan una estructura de ramas y las unen y cubren con excrementos del ganado, que una vez seco es un aislante perfecto. Las chozas se reúnen dentro de un poblado circular protegido con ramas secas de espinos y acacias espinosas, este poblado se llama Manyata.

Cuando en nuestro safari nos ofrezcan visitar un poblado Maasai, nuestra recomendación es decir que sí; y aunque hay a quien le puede parecer un poco turistada, todo va a depender de donde nos lleven los de la agencia. Hoy día incluso

veremos a Maasais que tienen estudios universitarios o trabajo en los complejos turísticos, pero no han abandonado sus ritos y costumbres. El dinero que nos piden por entrar en las manyatas estará sobre los 25€; este dinero es sobre todo para temas de educación y pagar a los profesores o comprar material escolar para los niños.

La estructura del poblado, donde no hay un jefe específico, es simple, los niños que todavía no están en edad escolar permanecen con las mujeres de la tribu. Los jóvenes van a la escuela y los más





mayores, a partir de los 16 años, se convierten en guerreros. Los ancianos vuelven a la tranquilidad de la manyata. A los jóvenes se les practica la circuncisión y las niñas la ablación del clítoris, aunque desde el gobierno se está tratando de cambiar esta cruel tradición.

Su religión suele ser mayoritariamente animista, y su Dios principal es Ngai, y sienten especial veneración por la lluvia y la hierba. Los hombres no beben alcohol, ni fuman. Los maasais se alimentan principalmente de una mezcla de leche de vaca y sangre, que mezclan en una

especie de calabaza. También pueden comer algo de carne de animales domésticos, no silvestres.

Cuando llegas al poblado, te reciben las mujeres con sus cantos y te van introduciendo dentro del mismo, donde vuelven a cantar hasta que llegan los guerreros o Moranis. Estos comienzan sus cantos más guturales e impactantes y pronto empiezan a saltar y entre ellos surgen disputas a ver quién salta más alto y así atraer a más mujeres y que le sea más fácil buscar esposa. Los maasais son polígamos y consideran riqueza tener muchos hijos.





Cuando entras a una casa maasai, lo primero que te llama la atención es la oscuridad, hasta que la vista se te adapta no ves nada y es porque solo cuentan con un ventanuco y la puerta como sitios por donde entra la luz natural. Ya dijimos que las cabañas se construían con armazón de ramas, recubiertas de adobe hecho con excrementos de vacas y paja. En su interior suele haber dos pequeñas habitaciones, una para los niños y mujeres, y otra para el hombre. En el centro de ambas vemos un pequeño fuego en el suelo que sería la cocina.

Una vez que ya te han enseñado el interior de la casa, suelen hacer una demostración de cómo hacen fuego frotando dos maderas, para a continuación pasarte a la parte trasera del poblado donde suelen tener montado un pequeño mercadillo con las piezas artesanales que hacen las mujeres del poblado: collares de cuentas, pulseras, figuras de madera o telas de vistosos colores. El regateo es de obligado cumplimiento si uno quiere ahorrarse un dinerillo.

Fotográficamente una visita a un poblado Maasai es una experiencia





obligada en nuestro safari. Una vez pagada la entrada al poblado tenemos autorización para fotografiar todo lo que queramos, pero siempre usaremos la educación, la tranquilidad y el respeto para hacer las fotos, tanto retratos, como en el interior. Un zoom todo terreno nos facilitará mucho la labor de pasar desapercibidos; un gran angular extremo y

luminoso tipo TAMRON 15-30 mm f:2.8, nos permitirá hacer buenas fotos en el interior de las oscuras y pequeñas casas. También deberemos conocer hasta que ISO nuestra cámara nos va dar buenos resultados sin que el ruido nos estropee las fotos.

Buen safari y buenas fotos.















Retratos Invisibles: Goku

Andrés López



El retrato de Goku siempre necesita una historia para comprenderlo, porque hay algo que no es físico en la imagen, pero se puede ver. Goku fue rescatado por el colectivo Proyecto Cañada en una casa del conflictivo poblado chabolista conocido como la Cañada Real. Goku tiene apenas unos 3 años y la información que se tuvo de él, es que llevaba toda la vida atado con una cadena en el patio donde lo encontraron. Toda la vida encadenado. No paseaba, no se podía mover apenas unos metros de la cadena. Cero contacto con nada ni nadie. Increíblemente, a pesar de que podría deducirse que su sociabilidad era nula, Goku se mostró dócil y muy tranquilo.

Goku fue sacado de allí y liberado de su cadena y desde entonces vive en una casa de acogida en Madrid, desde donde se le busca una adopción responsable. Este retrato está ayudando en esa búsqueda, además de mostrarlo siempre que podemos para contar que el maltrato a los animales puede adoptar mil formas diferentes, todas crueles. Tener un perro encadenado toda su vida en un patio, es una de ellas.

Ahora que sabes la historia de Goku, emplea un par de minutos en silencio para observar de nuevo su retrato.

¿A qué puedes ver las cadenas?

Fotografía de © **Andrés López / fotopets** retratistas animales, perteneciente al Proyecto fotográfico solidario "Invisibles" que trata de dar visibilidad al drama del abandono de animales de compañía en España, retratando estos animales abandonados y maltratados en perreras y albergues.

Más información en www.fotopets.es y redes sociales.

Modelo: Goku

Más información sobre como adoptar a Goku en la [Asociación PROYECTO CAÑADA, en Facebook.](#)

Equipo:

Camara Olympus OMD EM1 MkII

Obj. Zuiko OLYMPUS M.25mm. f1.8

2 flashes sobre ventanas de luz Ezybox

Octa de Lastolite + transmisores Phottix

Strato F11, 1/200seg. ISO 200.

Boquerones y japutas

Luis Monje Arenas





Aunque cueste creerlo, hace siete años, el 61% de las merluzas, el 81% del bonito y el 95% de los bacaladitos que se vendían en España estaban parasitados. Así lo asegura mi compañera de la Universidad de Alcalá, la doctora **Nieves Casado** que es una autoridad en este campo. Y el porcentaje va en aumento, posiblemente debido a la mala práctica de eviscerar a los peces en alta mar tras su captura. Como casi todos los parásitos, los gusanos intestinales tienen un ciclo de vida que incluye uno o varios huéspedes y arrojar las tripas contaminadas al mar no hace más que facilitar su distribución.

Aunque casi todos los parásitos tienen al menos un hospedador marino y suelen ser inocuos para el hombre, algunos como las distintas especies del género *Anisakis* pueden producir reacciones alérgicas si no se someten durante 48h a temperaturas inferiores a -20°C o diez minutos a temperaturas superiores a los 60°C. El gusano es capaz de soportar hasta 13 días vivo sumergido en vinagre. Por ello, en España, la costumbre de comer boquerones crudos macerados en vinagre hizo que el número de casos fuese muy alto hasta que se obligó a congelarlos previamente. Pero el problema perduraba en los países nórdicos donde

Fotomacrografía de apilamiento de los tentáculos espinosos del parásito de la palometa (Gymnorhynchus gigas)



es muy habitual consumir en fresco pescados de todo tipo.

Realmente, el *Anisakis* no solo parasita al boquerón, sino también a los bacaladillos, la sardina, el arenque, el bacalao, la merluza, el abadejo, el rape, el bonito, la caballa, el rodaballo, el besugo o el salmón y algunos cefalópodos como el calamar, la sepia y el pulpo. Como casi todos ellos se consumen cocinados, el parásito llega a nuestro cuerpo ya muerto. Posiblemente por eso el primer caso detectado en España no se notificó hasta 1991 y hasta 1994 no se relacionó con la alergia que produce.

El estudio del *Anisakis* tiene la complejidad añadida de su complicado ciclo de vida, que incluye varios hospedadores. Sus huevos eclosionan en agua de mar y los crustáceos se alimentan con las larvas. Estos crustáceos infectados son devorados por un pez o calamar y el gusano se aloja en las paredes de los intestinos de este hospedador en donde se encierra dentro de una capa y queda a la espera. El hospedador podrá ser luego ingerido por el hospedador definitivo o por otros peces que a su vez son devorados por otros. En el huésped definitivo, el parásito se encuentra normalmente en el interior de las vísceras, aunque ocasionalmente pueden estar en otras partes como por



Bacaladillas infectadas por múltiples larvas de Anisakis. Foto Nieves Casado (UAH)

ejemplo el músculo o bajo la piel. El ciclo vital se completa cuando un mamífero marino se alimenta de un animal infectado. El nematodo se aloja entonces en el intestino de su tercer hospedador definitivo, se alimenta de él, muda dos veces más y se transforma en un adulto que se aparea y desova, soltando los huevos en el agua marina mediante las heces del mamífero al que parasita.

La fotomacrografía e apertura del artículo, tomada en mi laboratorio, muestra la cabeza del parásito de la palometa o japuta llamado *Gymnorhynchus gigas*, el inocuo y blanco gusano que la infecta. Lo escabroso es enterarse de que nos los hemos comido siempre sin saberlo y que nuestras madres o en el colegio, cuando nos quejábamos de su repugnante aspecto, decían que eran los nervios del pescado.

Aún recuerdo algunos diálogos y quejas de lo más gracioso sobre este tema:

- ¡Yo no me como esta guarrería!
- Pero si son peces que viven en al agua limpia del mar...
- No, que en el mar también se mean los peces.
- Bueno y los niños también, ¿no?
- Por eso tampoco como niños.
- ¡Como no te lo comas no sales!

Este gusano, de la misma familia que las **tenias**, presenta una cabeza provista de unos largos tentáculos retráctiles armados con fuertes ganchos con los

que se fija en el intestino de la japuta y un pálido y largo cuerpo aplanado dividido en segmentos. En la foto de portada pueden verse éstos recogidos y, en la última foto, totalmente evaginados.

Aunque todos estos gusanos mueran en nuestro estómago y excepto por la alergia causada por el *Anisakis*, no sean peligrosos, un pescado infectado por muchas larvas puede tener un aspecto verdaderamente repugnante, totalmente incompatible con la refinada gastronomía actual.

Larvas aisladas de Anisakis





**OBTEN TU VERSIÓN DIGITAL
SÓLO EN MAGZTER**

DISPONIBLE EN



DNG Photo Magazine

EN DIGITAL CON



Consíguelo en el
App Store



DISPONIBLE EN
Google play

Fosforescencia y Fluorescencia

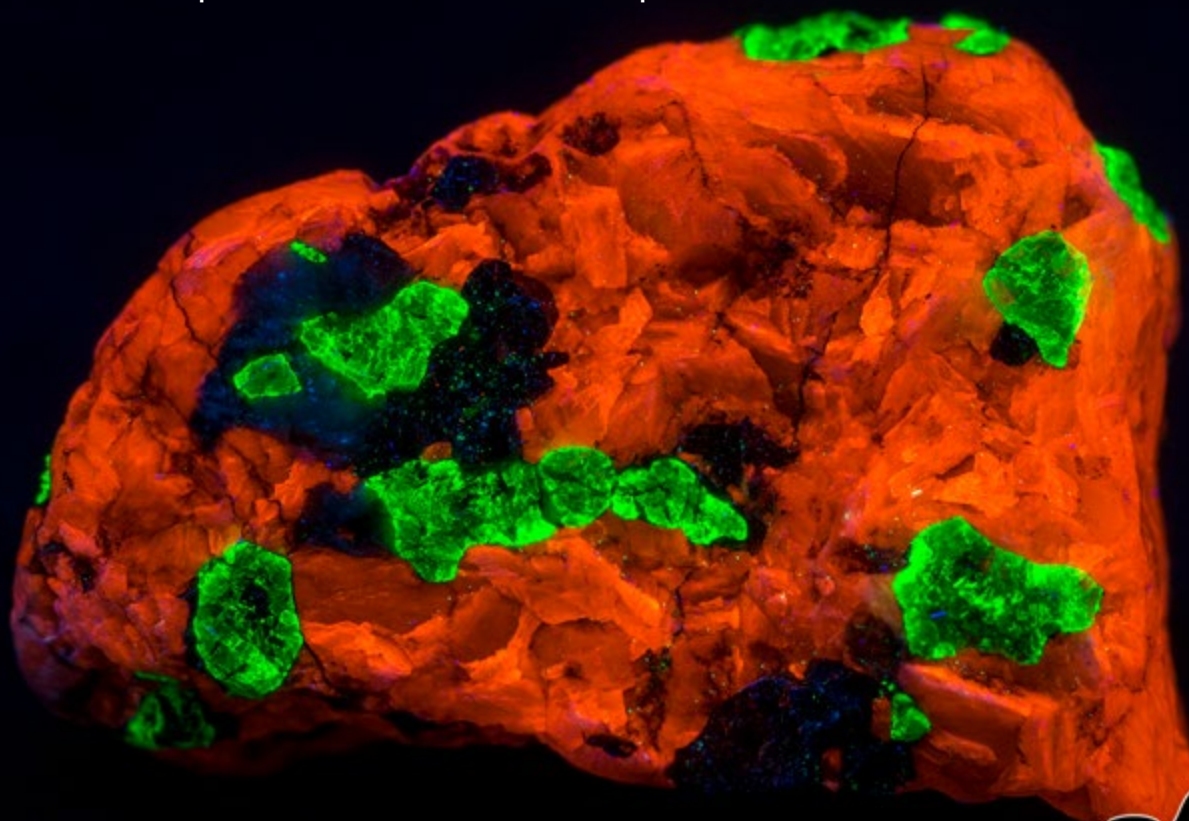
Luis Monje Arenas



Dicen que la fosforescencia es como la amistad, que resplandece mejor cuando impera la oscuridad y, en efecto, la fosforescencia natural es a veces un fenómeno tan sutil que solo se puede observar en la más débil de las penumbras. Esta semana he trabajado en la oscuridad de mi laboratorio con minerales luminiscentes y luz ultravioleta, así que quiero hacerles partícipes de su belleza, su magia y sus peculiaridades.

Fluorescencia y fosforescencia son dos fenómenos íntimamente ligados tanto en su origen físico como en su espectacularidad ya que, además, casi todos los objetos fosforescentes son también fluorescentes, aunque no suceda lo mismo a

la inversa. En síntesis, cuando un objeto fluorescente se ilumina con luz de una longitud de onda concreta, en nuestro caso con luz ultravioleta y, por tanto, invisible, responde emitiendo una luz de otro color cuya duración será igual al tiempo de su iluminación. Si una vez apagada la luz el objeto sigue emitiendo luz, entonces hablamos de fosforescencia. La diferencia entre la longitud de onda de la luz de excitación y la luz que emite el objeto, es lo que se llama desplazamiento de Stokes, una propiedad específica de cada sustancia fluorescente. Fue precisamente Stokes, un físico irlandés, el primero que, con poca originalidad pero con mucha precisión, acuñó el término fluorescencia





dado que lo estudió sobre un mineral de fluorita. Por idéntico motivo, la fosforescencia debe su nombre a que se observó por primera vez en derivados del fósforo.

Ambos fenómenos suceden cuando una sustancia contiene una pequeñísima cantidad de un elemento activador (entre

ellos se cuentan metales pesados como el plomo, el cromo, el uranio o el titanio, y tierras raras como el europio, el terbio, el disprosio y un largo etcétera de elementos de la tabla periódica que, por sus nombres, más parecen un censo de palurdos) que altera atómicamente su estructura

sin apenas afectar a su composición general, de forma que sus átomos son susceptibles de ser excitados mientras que la sustancia se queda como si tal cosa. La excitación de un átomo generalmente ocurre cuando se iluminan con una luz capaz de suministrar una energía extra a los electrones de las últimas órbitas del átomo. La luz más efectiva suele ser la ultravioleta que tiene mayor energía.

Los electrones excitados saltan momentáneamente a un nivel superior y, al relajarse y volver a su orbital natural, emiten la energía sobrante en forma de una luz con menor energía que la que les sacó de sus casillas; perdón, de su órbita. Esto quiere decir, por ejemplo, que si iluminamos con luz ultravioleta de 350 nm pueden emitir luz roja de 600 nm. Cada longitud de onda excita un tipo de átomos y estos emiten un color concreto. De esta forma, con luces ultravioletas de distintos tipos obtendremos colores

diferentes, lo cual les vale a los geólogos para caracterizar una roca o un mineral.

Para fotografiar estos minerales se usan, en condiciones de total oscuridad, luces ultravioletas dotadas de filtros de Wood para que no emitan nada de luz visible y poder captar únicamente el vivo color de emisión en todo su esplendor. Como siempre se escapa algo de luz añil de la lámpara, para que quede el color más puro hay que colocar un filtro amarillo muy pálido (Wratten 2B) delante del objetivo. Las luces negras de 380 nm que se usan para detectar billetes falsos solo



son efectivas para algunas sustancias, pero para los minerales más espectaculares se precisan de onda más corta (250-350 nm). Por su mayor poder energético, estas luces, como sucede con los rayos UVC y R-x, son ya peligrosas porque son capaces de romper la cadena de ADN. Cataratas, manchas de piel, quemaduras y carcinomas son los efectos más destacados si se trabaja ante ellas sin protección.

El mineral que encabeza el artículo puede que sea el más bello del mundo. Es un ejemplar de willemita de la famosa mina Franklin de Nueva Jersey, EEUU. Fue

encontrado por primera vez en 1830 en Kelmis (Bélgica) y se nombró así en honor al rey belga Willem I (1772-1843,). El resto de las imágenes son de calcita, adamita, y rubíes.

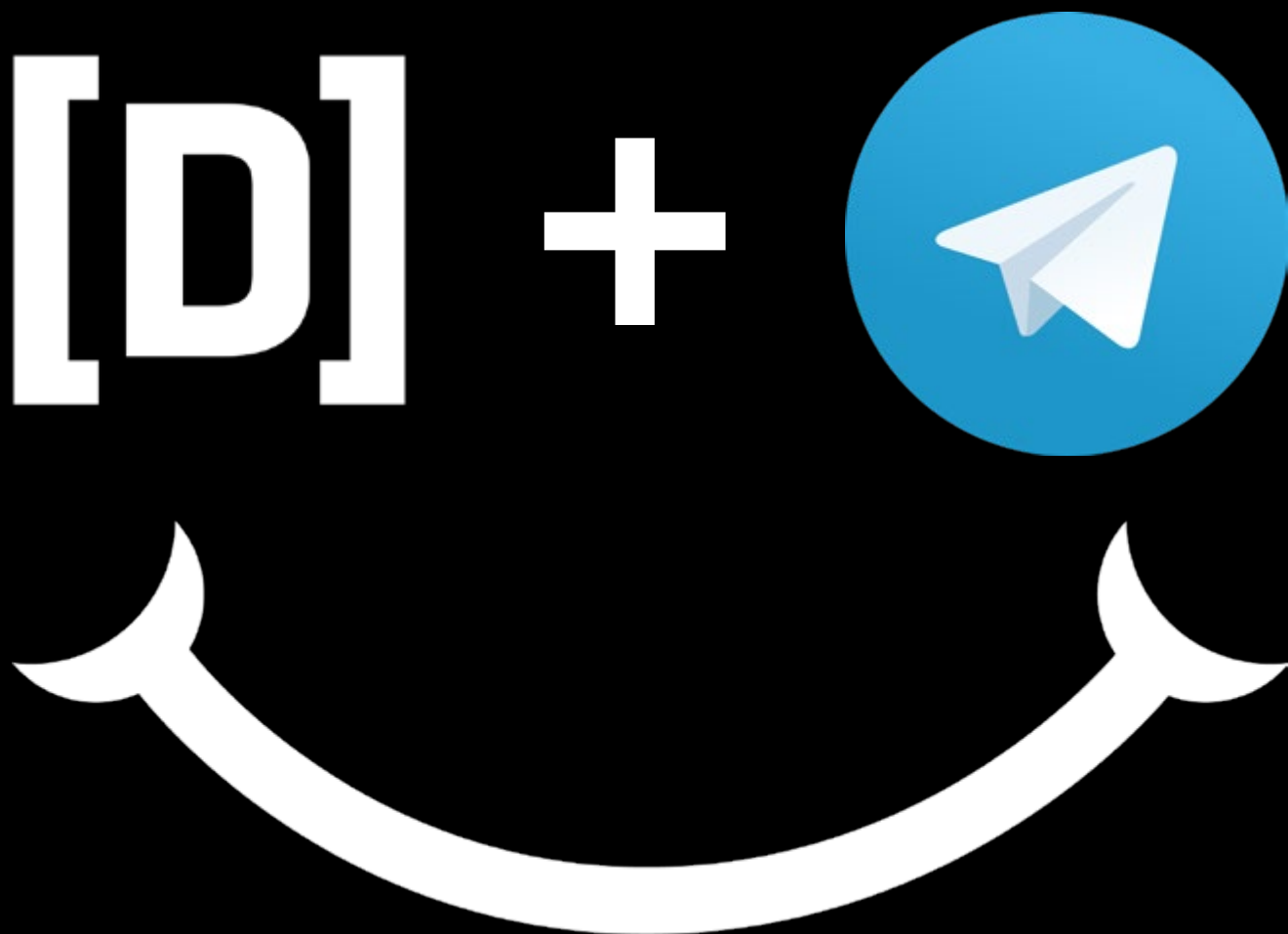
La calcita conserva además durante varios segundos una mágica fosforescencia azul. A veces imagino que estar en una cueva con paredes de este mineral y reposar envuelto en su tenue resplandor azulado, debe ser como dormir sobre un nívico colchón de nubes iluminado por la Luna.



¿Te gusta la Fotografía?

¿Quieres charlar con otros amantes de la fotografía?

Únete a nuestro grupo de Telegram de la revista



<https://t.me/dngphotomag>

María Magdalena



José M^a Mercado Montero

www.josemercado fotografia.com



Proyecto obras clásicas de la pintura: María Magdalena

El proyecto Obras Clásicas lo empecé en junio de 2016. La idea de realizar este proyecto me vino porque en ese preciso momento yo estaba leyendo un libro que hablaba de las diferentes etapas de la pintura en la historia de la humanidad. Cuando llegué al renacimiento y empecé a ver cuadros de las diferentes escuelas, me surgió la idea de representar algunos cuadros clásicos y darles mi propia interpretación.

Después de pensar decidí que la primera obra sería el cuadro de Leonardo da Vinci, la Última Cena. A partir de ese momento, empecé a trabajar en el citado cuadro.

Desde el principio tuve claro que lo que quería mostrar era mi oposición al rechazo que ha sufrido la mujer durante toda la historia de la humanidad y la que sufrió por parte de la iglesia. Este era el momento perfecto para representar a través de una de mis fotografías esta denuncia, pero primero tenía que investigar todo sobre el cuadro de Leonardo para poder dar un punto de vista más objetivo de lo que sería mi interpretación de la obra del maestro Leonardo da Vinci. Como muchos de vosotros, conocía detalles del cuadro como el que Leonardo

quiso representar la figura de María Magdalena en la persona del apóstol Juan. Ese fue mi primer punto de investigación.

Efectivamente, encontré información donde se afirmaba que Leonardo quiso intencionadamente representar a María Magdalena en la escena de la Última Cena de Jesucristo.

Leonardo era consciente de que este dato tenía que ser ocultado ya que en aquella época le hubiera costado la vida, y así lo hizo. Son muchas las voces que dicen lo contrario pero personalmente pienso que si pierdes cinco minutos en observar el cuadro te das cuenta que el apóstol Juan no es un hombre si no una mujer o así lo parece.

Dejé esta cuestión para más adelante cuando tratase la simbología del cuadro.

Anoté los nombres de los doce apóstoles, que como sabéis son Bartolomé, Santiago el Menor, Andrés, Judas Iscariote, Pedro, Juan (María Magdalena), Tomás, Santiago el Mayor, Felipe, Mateo, Judas Tadeo y Simón.

Pasó mes y medio hasta que llegué a la conclusión de que quería representar esta obra en nuestra época actual.

En mis anotaciones figura:



La escena será representada en nuestra época actual. Imagino una reunión de amigos a lo largo de una barra de un bar.

Todos los apóstoles y Jesús estarán de espaldas a cámara, para dar importancia a Jesús, lo veremos a través de un espejo en el mismo punto donde se ve en el cuadro original. María Magdalena será la única que esté de frente a cámara.

Varios días después seguí anotando datos de interés y uno de los más interesantes era que Leonardo se basó en el nuevo testamento, más concretamente en el versículo Juan 13.21. Este dato me agradó, más adelante veréis por qué.

Mi investigación continuó centrándose en los dos principales personajes

del cuadro, María Magdalena y Jesucristo.

Anoté varios datos sobre María Magdalena, como que iba a ser la figura principal de mi fotografía, de edad comprendida entre los veinticinco y los treinta y cinco años, de cabello largo y ondulado, llevando un vestido rojo largo de tirantes. Para mi ella tenía que estar pletórica y destacar por encima del resto de los apóstoles, del resto de la humanidad. Ella iba a ser la representación de la mujer en mi fotografía, qué mejor manera de plasmarla que con el color rojo.

Seguí haciendo anotaciones basadas en mi investigación sobre el cuadro de Leonardo y otra de ellas era que tenía que mantener toda la simbología del cuadro,

como el triángulo invertido que forman María Magdalena y Jesucristo. Según lo que pude investigar, este triángulo invertido representa lo femenino y la fertilidad. En el cuadro de Leonardo esta figura se representa a través de los cuerpos de María Magdalena y Jesucristo. El problema que se me planteaba es que mis personajes están de pie, así que opté por mantener esa figura pero representada por la unión de las manos de ellos dos, que estiradas representaría esta figura.

La representación de Jesucristo era más sencilla. De una edad aproximada a treinta y tres años y de estética moderna con pelo largo ondulado y barba.

Detalles del cuadro.

Al parecer a Leonardo le costó mucho trabajo encontrar cara para los apóstoles Santiago y Judas Iscariote. Leonardo procuró dotar a sus figuras de la mayor diversidad posible y del máximo movimiento y contraste. Contrastes como lo bello junto a lo feo, lo grande junto a lo pequeño, lo anciano junto a lo joven. En el cuadro sitúa a Judas el malo y el traidor junto a “Juan” el bello y el bueno, cabezas ancianas junto a cabezas jóvenes, personas excitadas junto a personas tranquilas. El cuadro trasmite tranquilidad y sencillez. Este último punto es lo que quise tener

muy en cuenta a la hora de representar mi fotografía.

13:21 Habiendo dicho Jesús esto, se conmovió en espíritu (11:33;12:27; ahora otra vez, con mucha razón), y declaró (para el beneficio de los apóstoles y también para Judas) y dijo: De cierto, de cierto os digo, que uno de vosotros me va a entregar. - “uno de vosotros, que come conmigo, me va a entregar”

Este es el momento que Leonardo escogió para representar su cuadro dentro de La Última Cena. El momento en que Jesús comunica a sus discípulos que uno de ellos lo traicionará, reflejando la reacción de cada uno de ellos. Unos se asombran, otros se levantan porque no han oído, otros se asustan y Judas retrocede al sentirse aludido.

Otro aspecto que tuve en cuenta es la posición de los apóstoles dentro del cuadro y es que en el cuadro original están situados en triadas creando triángulos. Jesucristo está situado en el centro de la perspectiva lineal, justo en el punto de fuga del cuadro y creando una figura triangular con una base sólida.

Observando las manos de todos los componentes de la mesa encuentro cosas curiosas.

En la cuarta triada Simón parece hacer un gesto con las manos de afirmación

mientras que Judas Tadeo y Mateo expresan incredulidad y parece como que Judas Tadeo le diga a Simón (¡Pero que dice!), mientras Mateo dirige las manos a Jesús.

En la tercera triada Tomás levanta el dedo índice en un gesto un tanto extraño, diría que es un gesto interrogativo preguntando, ¿quién es el traidor? Santiago abre los brazos en un gesto de rechazo o de no aceptación, mientras que Felipe entristece.

Sobre Jesús veo que sus manos son contrapuestas. La de la derecha con la palma hacia arriba afirmando y la de la izquierda con la palma hacia abajo en un gesto de intentar calmar a los asistentes.

En la segunda triada María se separa de Jesús formando un triángulo invertido, su mano se acerca a la de él mientras que Pedro con una mano sujeta a María y en la otra lleva un cuchillo. Judas sorprendido extiende su mano hacia Jesús en modo de sorpresa.

En la primera triada se refleja claramente sorpresa. Andrés es el que más claro lo expresa. También se puede ver como Santiago intenta detener a Pedro. Un detalle del cuadro es que Pedro no tiene vino en la mesa. Al parecer, Pedro tenía envidia de Juan ya que este representa la nueva iglesia. Andrés que es

hermano de Pedro levanta las manos en un gesto de desvinculo sobre el gesto de su hermano.

Como he comentado antes, el cuadro de Leonardo está basado en el versículo de Juan 13-21, por este motivo quise representar esta numeración dentro de mi fotografía, para ello busqué el significado de estos dos números.

Simbología de los números 13 y 21.

Número 13.

Está atado a la mala suerte y a la muerte. Número primo. En el judaísmo se le relaciona con el mal, pues 13 eran los espíritus relacionados con el mal.

13 eran las personas que se sentaron en la mesa.

Número 21.

Se le relaciona con las artes, actuación, la escritura, el drama. Predomina lo social y lo creativo.

Una vez que tengo el significado de los dos números se me ocurre que dos de los personajes del cuadro tienen que llevar esos números en sus ropas. Desde el principio tengo claro que Judas Iscariote llevará el 13 representado en su camiseta y la duda es quien llevará el 21. Más adelante resolveré este problema.

La idea.

Poco a poco la idea va madurando. Ya han pasado varios meses desde que empecé la investigación y cada pieza va encontrando su lugar dentro de mi fotografía. Entiendo que el motivo principal de mi imagen es la mujer. Una protesta o rechazo de como se ha comportado la iglesia con ellas en todos los años de su existencia y tomando como pilar la creencia de que Leonardo da Vinci quiso dar protagonismo en el cuadro a la mujer a través de la figura de Maria Magdalena.

Ese rechazo interior hace que cada vez tenga más fuerza en mí esta idea.

Mi representación será la de una pareja de novios en la época actual que se juntan con sus amigos para celebrar su última noche de solteros/as.

Dentro de la fotografía estarán incluidas las simbologías de los números 13 y 21 en las ropas de dos de los apóstoles. Judas llevará el 13.

Todos los componentes de esta despedida darán la espalda a la cámara en señal de rechazo a esta iglesia y será María Magdalena la que posará completamente de frente para tener todo el protagonismo de la historia de la humanidad, el protagonismo que desde mi punto de vista se merece la mujer. Para fortalecer aún más este pensamiento haré que todos los

apóstoles estén representados por mujeres disfrazadas de hombres, incluido Jesucristo.

Tengo en mente incorporar diferentes símbolos como el triángulo equilátero invertido, símbolo de lo femenino y también algún símbolo relacionado con la composición. En la escenificación final situaré los dos nudos de la mesa original, aún por determinar de qué manera.

Vestuario.

María Magdalena. Color Rojo.

Una de las asociaciones más comunes al color rojo es la de peligro debido a su relación con la sangre. En cierto modo me interesa que el color del vestido sea rojo porque quiero resaltar esa protesta del papel de la iglesia en contra de la mujer. El mal se representa con el rojo, contrario al bien, que representa la iglesia con el color blanco. Color de la sensualidad, perfecto para representar a María Magdalena el centro del cuadro. El color rojo fomenta los estímulos positivos.

Jesucristo. Color Azul.

Por el contrario Jesucristo en el cuadro de Leonardo va vestido con suéter rojo y capa azul y María Magdalena lleva suéter azul y capa roja. Para seguir con la idea de que María es el centro del cuadro y vestirá de rojo Jesucristo lo hará del color

contrario a ella. Por lo tanto Jesucristo vestirá camisa o camiseta azul.

Bartolomé. Color morado.

Es contrario al matrimonio. El morado se relaciona con la penitencia. Lo relaciono con este color por su afán de sufrir la castidad durante toda su vida.

Santiago el Menor. Color azul.

Se dice que sería el sucesor de Jesús. Por este motivo y por la relación del color con la pureza lo vestiré de azul.

Andrés. Color marrón.

El marrón se forma de la mezcla de colores Rojo, amarillo y azul.

El rojo está también relacionado con la fuerza. El amarillo con la luz y el azul con la paz espiritual.

Judas. Color negro.

Camiseta negra con el número 13 en la espalda.

Pedro. Color verde.

Es el más conocido. Lo vestiré de verde porque es el color de la tranquilidad y la confianza por ser el más conocido.

Tomás. Color amarillo.

Gemelo, solo cree lo que ve.

El amarillo es el color que representa a géminis.

Santiago el Mayor. Color azul.

Se le representa parecido al Señor. Camiseta azul con el número 21 en la espalda para cerrar el versículo de Juan.

Felipe. Color Verde.

Al principio se le representó joven. Por este motivo lo vestiré de color verde, color de la juventud.

Mateo. Color morado.

Antes de conocer a Jesús era ambicioso. Por su pasado de recaudador y de ambición lo representaré morado por su penitencia.

Judas Tadeo. Color rojo.

Fue de los más judaizantes. Representado por la maza o mazo le otorgo el color rojo por su relación con el peligro y la dureza.

Simón. Color rojo pasión.

Este color por su sentimiento celoso.

Escenario.

La búsqueda de una barra de bar con unas características determinadas supuso un problema ya que hizo que me retrasase mucho en la ejecución de la fotografía. El primer problema que se me plantea es la longitud de la barra. En el cuadro original la longitud de la mesa es de aproximadamente entre cinco y seis metros. Tenía que encontrar una barra de aproximadamente cinco metros con un fondo característico.

Enseguida me enamoré de un lugar cercano a casa. Era una coctelería que tiene un encanto especial. El problema

es que la barra vista desde el frente está partida por unos pilares que no me permitían utilizarla en su totalidad. Decidí buscar otras opciones.

Durante dos meses estuve buscando por toda Barcelona un sitio que se ajustase a mis necesidades pero todos los lugares que me atraían tenían el mismo problema, por lo cual decidí que mi mejor opción era la coctelería Balius.

No tardé mucho tiempo en ponerme en contacto con los dueños de este local, los cuales me abrieron las puertas de su negocio de par en par. Me sentí como en casa y eso era un aspecto muy importante a la hora de hacer un gran trabajo.

Una vez encontrado el lugar solo quedaba ver cómo iba a representar mi fotografía dentro de esta escena. Hice varias visitas al local para tomar fotografías y algunas medidas.

Encontré la manera de alargar la barra mediante unas mesas individuales que tenía el local para mantener una simetría en el fondo, ya que éste era asimétrico. Decidí tapar los laterales del fondo con cortinas rojas. En este momento me surgió la idea de colocar en estas cortinas los nudos del mantel original de cuadro de Leonardo.

Actrices.

Otra de las partes importantes de la fotografía era buscar a las actrices que iban a representar a los actores del cuadro original.

Tenía muy claro lo que quería para el papel principal. Para este papel busqué junto a mi agente, posibles actrices que encajasen perfectamente en este papel. Después de mucho pensar decidimos que María Magdalena tenía que ser la actriz catalana Nuria Florensa. A los pocos días me puse en contacto telefónico con Nuria y nos citamos para poder explicarle más profundamente el proyecto. La conexión fue inmediata. A Nuria le encantó el proyecto.

Una vez cerrado el papel principal me centre en los apóstoles y en Jesucristo. En tan solo dos semanas tenía todos los papeles asignados. Destacaré la entrega y profesionalidad de todas las actrices. María Magdalena. Nuria Florensa. Jesucristo. Lucia Gugliotta. Bartolomé. Laura Rodríguez. Santiago el Menor. Marina Martínez. Andrés. Elena Luis. Judas. Sofía Olaya. Pedro. Carla Cereceda. Tomás. Alicia Gutiérrez. Santiago. Marta Socastro. Felipe. Sandra Rubio. Mateo. Ginna Villarroja. Judas Tadeo. Raquel Robledo. Simón. Gemma Samsó.

Equipo humano.

Agente: Cuca Diéz de los Ríos.

Ayudante de dirección. Ramón Casamayor y Begoña Bonifacio. Maquillaje: Marta Soto.

Vídeo: Ramón Sanmartín. Ayudante: Xavi Sabater.

Colaboradores:

Sony.

Cromalite.

Satine Rose.

Foto K.

Balius.





Experiencia Le Mans Huawei P20 PRO

por Pepe Castro

www.pepecastro.com

<https://www.instagram.com/ppcastro/>



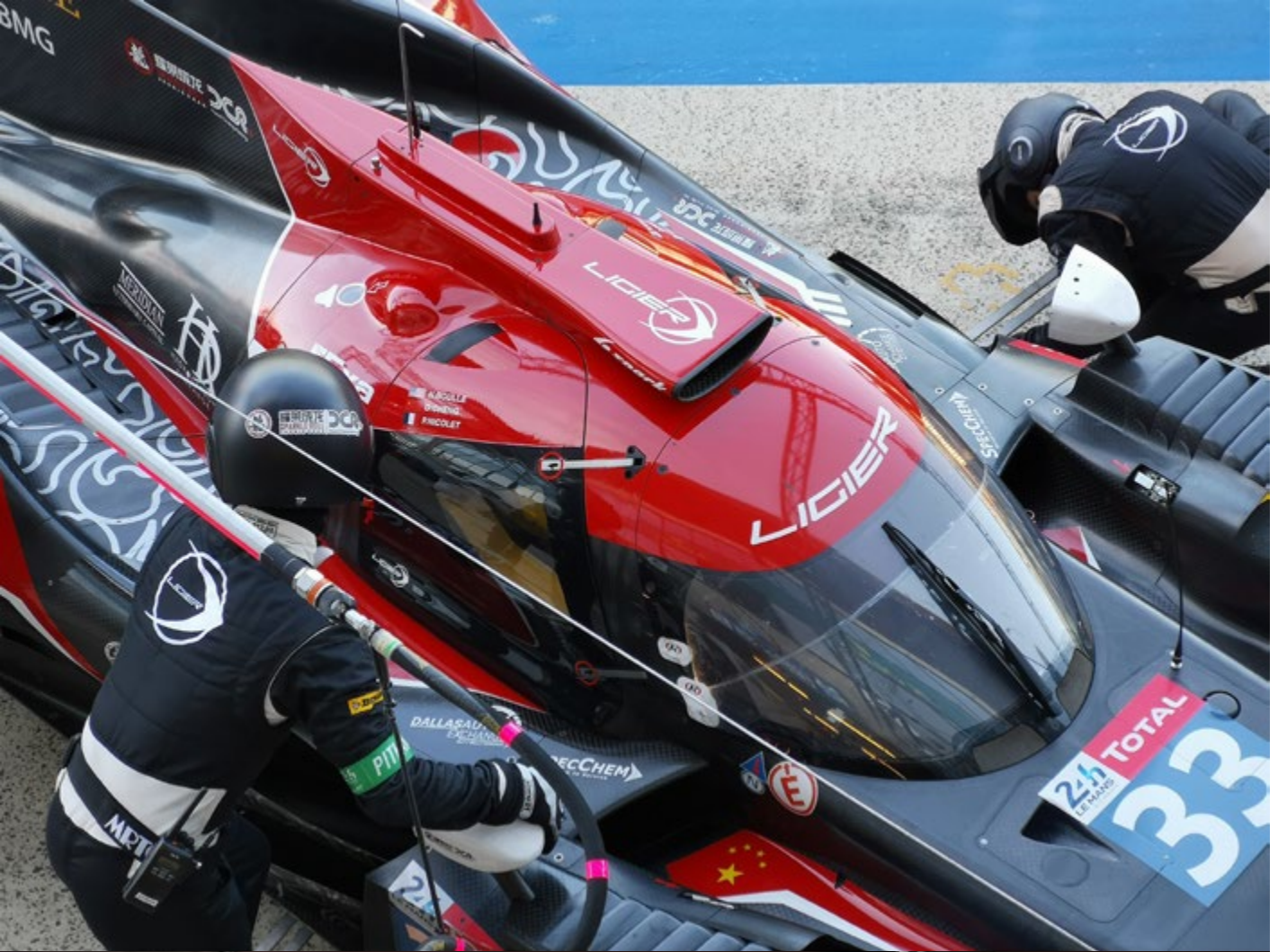
Antes de nada quiero aclarar que soy fotógrafo, es mi trabajo y como cualquier trabajo tiene sus herramientas, mejores y peores, mas grandes y mas pequeñas. Evidentemente para cada situación dependiendo del uso final de la imagen, de la situación y lugar donde me encuentre utilizo una u otra herramienta. Así pues generalmente trabajo con cámara de medio formato en estudio, para unos resultados concretos, y el resto del tiempo con cámaras mas pequeñas, siempre buscando la comodidad, porque

la comodidad también es productividad.

En este sentido, mi compañera de trabajo y viajes es una pequeña Olympus EM1 Mk II de sistema micro cuatro tercios, con las ópticas dedicadas M Zuiko. Y hasta ahora, pese a los detractores de cualquier otro sistema que no fuera el formato completo, no tengo queja alguna, mas bien todo lo contrario.

Pero no quiero extenderme en esto, porque no van por ahí los tiros, no señor. Hasta ahora, sinceramente nunca había hecho mucho caso a los smartphones,





entendiéndolos como cámara fotográfica, salvo mas allá de las fotos esporádicas de recuerdo que la mayoría de las veces ni siquiera salen del almacenamiento interno del mismo teléfono.

El último terminal que he tenido, el iPhone 7 plus con su doble cámara empezaba a darme algunas alegrías si, pero sin pensar aun en salvar esto como para ningún trabajo. Si para web pequeño formato, pero nada mas.

Hace unos días participé en una presentación del nuevo P20 Pro Huawei, donde

desde una terraza en la madrileña plaza de España pudimos observar una imagen maravillosa de [Eugenio Recuenco](#) que cubría toda la fachada de un gran edificio, y que para colmo estaba realizada con este P20 Pro. Si, una ampliación que veíamos a distancia, no de cerca para observar detalle, pero había que ver como lucía la dichosa fotito en aquel enorme edificio.

Días mas tarde la misma marca me invita a probar por mi mismo las capacidades de este terminal, sin pedir nada a cambio. ¡Solo pruébelo! Para ello junto





1X



3X



5X

con un pequeño grupo de periodistas y fotógrafos de distintos países, la marca china nos convoca en un viaje a Le Mans, para disfrutar de las 24 Horas de su competición de resistencia automovilística y supuestamente sin mas cámaras que este P20 Pro.

Llegado este punto quiero dejar claro que no voy a hacer una review de este sino a contar mis impresiones desde mi punto de vista de fotógrafo experto, pero inexperto con un teléfono.

A mi llegada ya tenía en la habitación del hotel esperando una reluciente, y la verdad que muy bonita unidad de prueba, y una agenda de trabajo. La agenda incluía clases de uso que serían dictadas por un par de fotógrafos de la marca, y que durante todo el tiempo nos acompañarían aconsejándonos sobre lo que debíamos hacer y no hacer para en cada situación sacarle el máximo partido fotográfico a este terminal superdotado.



Creo que es la primera vez en mi vida que voy a algún evento sin al menos una cámara al hombro, pero vamos allá, entremos en el circuito.

Ya dentro, tengo que reconocer que los dos días que duró la experiencia anduve un poco perdido atendiendo y obedeciendo las instrucciones de organizadores y monitores, el uso del inglés era obligado por la variedad de procedencias, y mi manejo del idioma aunque me avergüenza decirlo, se queda tan solo en entender lo que se habla, pero sin poder

cuestionar ni argumentar nada.

El caso es que las prácticas, entre la vorágine de la situación, el ruido y carreras y lo obligatorio de obedecer para aprender a hacer el uso correcto de las múltiples funciones y modos fotográficos del terminal para cada situación planteados a modo de ejercicios, no me dieron ocasión de probarlo a mi manera, cosa que si he podido hacer días después.

El caso es que allí entre disparo y disparo me preguntaba si realmente estas fotografías, que a priori se veían estupendas



en la pantallita iban a servirme para algo mas que para almacenarlas después a modo de grato recuerdo de la experiencia, o si por el contrario, como nos habían prometido podrían tener algún uso mas jugoso y específico.

Pues bien, todas las fotografías que aquí publico, fueron tomadas allí durante estas pruebas y ejercicios monitorizados, en jpg y están sin ningún tipo de procesado, salvo en algún caso en que han sido editadas con el mismo software del teléfono.

El telefonito viene con tres cámaras con lentes firmadas por Leica, y varios modos de disparo que se sirven del software tanto para simular algunos efectos propios de las lentes, como para resolver las situaciones de baja luminosidad, etc etc...

De entre todos los intrínquilis del menú y modos, a lo que mas interés presté fue al modo de fotografía normal, y al denominado profesional, que aunque no es realmente un modo profesional, te deja controlar de manera manual... casi todo.





Me parece muy interesante y obligado en un terminal que pretende ser buque insignia de los terminales pensados para fotógrafos, la posibilidad de disparar en RAW, así como en modo jpg o decidir la resolución y tamaño que queremos. La verdad es que en la pantalla del teléfono las fotos eran impresionantes, pero no quería dejarme llevar por la emoción sin terminar de verlas en mi portátil y

ampliarlas a su tamaño real para, siempre teniendo presente el tamaño del sensor con que están hechas, ver cuanto pueden rendir realmente.

Tengo que reconocer que el resultado es muy bueno y que creo que pueden cubrir una parcela interesante en el flujo de trabajo, y salvarte la vida en alguna ocasión en la que no llevas contigo ninguna cámara.



Pero lo que realmente me ha gustado mas ha sido la cámara de 3 aumentos. La posibilidad de hacer zoom óptico 3X es algo de lo que nunca querrás deshacerte.

Pero aun había mas, porque utilizando esta misma lente 3X y software, conseguimos llegar al 5X sin que apenas se aprecie ninguna pérdida de calidad. Realmente útil y necesario en un móvil, ¿o debo llamarle ya cámara con teléfono?

Aquí dejo la prueba fehaciente de que realmente funciona, pero lo mejor es que al verlas cada uno saque su propias conclusiones.

La cuestión que me planteo ahora es ¿donde estamos si los teléfonos con sus pequeños sensores son capaces de hacer ya esto? La inteligencia artificial de la que se nutren para suplir efectos, carencias y hasta los fallos de la persona que aprieta



el botón de disparo, ¿será el fotógrafo del mañana?

No lo creo, la inteligencia artificial siempre estará ahí para hacernos la vida cada vez más fácil, pero si dejamos el mismo terminal a dos personas distintas, y una de ellas es fotógrafo, ¿quien hará mejores fotos? Sigo pensando que como todo en la vida, a igualdad de condiciones los resultados serán siempre mejores para quien sepa lo que hace.

Creo que debemos saber hacer uso de las herramientas que tenemos a nuestro alcance, y darle a cada una su espacio y eso es lo que yo voy a hacer con esta para mi nueva cámara.

Eso sí, ahora tengo claro que nunca me quedaré sin hacer una buena fotografía por no llevar encima una cámara, ya que al menos en mi mano, este Huawei P20 Pro es capaz de hacerla.



III Certamen de fotografía Signo editores



Ganador Premio especial del jurado
Autor: Olmo Calvo. Cantabria, España
Título del proyecto: Rohingyas escapando del genocidio





Ganador Arquitectura | Nombre del autor: Guillermo Quintanilla | Título: Pool | España

Más de 15.000 fotografías recibidas, procedentes de más de 20 países, es el balance de la tercera edición del Certamen de Fotografía Signo editores. Nueve han sido los ganadores en sus respectivas categorías; además de 18 menciones especiales. Entre los premiados se encuentran fotógrafos de reconocido prestigio, como los fotoperiodistas Olmo Calvo (Premio Especial

del Jurado), Antonio Aragón Renuncio (Premio categoría Fotoperiodismo), Lara Albuixech (Premio categoría Retrato), Alejandro Martínez Vélez (mención especial en la categoría Fotoperiodismo), César Dezfuli (finalista en la categoría Retrato) y Jorge López Muñoz (mención especial categoría Premio Especial del Jurado), entre otros.



*Ganador Fotografía de calle | Nombre del autor: Pedro Londoño |
Título: Al otro lado | Medellín, Colombia.*

La editorial Signo editores entrega más de 6.000 € en premios; a lo que se añaden otros 4.000 € en formación que aporta la escuela Workshop Experience (media partner del Certamen), para el ganador del Premio Especial del Jurado.

Las más de 15.000 imágenes recibidas invitan a viajar alrededor del mundo. El jurado se ha detenido en aquellas fotografías que además de su calidad técnica,

narran una historia y, en muchos casos, una realidad social que merece ser contada. Injusticias sociales y vulneración de los derechos humanos latentes hasta que una cámara pone su objetivo en ellos.

Este es el caso del fotoperiodista Olmo Calvo y su trabajo fotográfico Rohingyas escapando del genocidio, que ha destacado entre los más de 300 proyectos presentados en la categoría Premio Especial

del Jurado. Este trabajo se engloba dentro de los reportajes que Olmo ha realizado durante los últimos años relacionados con las migraciones: persecución policial a los migrantes en las calles de Madrid, la ruta de los Balcanes, el campo de refugiados conocido como “la jungla” en Calais o la ruta de Libia hasta Italia atravesando el Mar Mediterráneo.

La obra de Calvo muestra una realidad: «*Más de 600 mil refugiados rohingyas llegan a Bangladesh escapando de la persecución en Myanmar. Esta minoría musulmana denuncia que el ejército y los budistas radicales del país fronterizo queman sus aldeas y les atacan con machetes y armas de fuego. Según Médicos Sin Fronteras casi 7.000 rohingyas han muerto en Myanmar desde el pasado mes de agosto. En palabras*

*Ganador Fotoperiodismo de actualidad | Nombre del autor: Antonio Aragón Renuncio |
Título: Ejecutados por la Mara MS13 en Honduras | Nicaragua*



del Alto Comisionado de Naciones Unidas para los Derechos Humanos, Zeid Ra'ad Al Hussein, el pueblo rohingya está siendo víctima de "una limpieza étnica de manual". A pesar de la dimensión de la tragedia, está ocurriendo ante la mirada pasiva de la comunidad internacional», indica Olmo en el texto que acompaña a su trabajo.

El panel de expertos, compuesto por seis profesionales de reconocido prestigio

en esta disciplina, ha valorado «la calidad técnica y el valor informativo y humano del trabajo de Olmo sobre la terrible situación de la etnia Rohingya».

Calvo también ha recibido una mención especial en la categoría Fotoperiodismo, con su imagen Supervivientes en el Mediterráneo; y otra de sus obras, Shakheda mujer rohingya, está entre las finalistas en esta categoría.

Ganador Naturaleza | Autor: Guillermo Cruzado | Título: Tortuga | Madrid, España

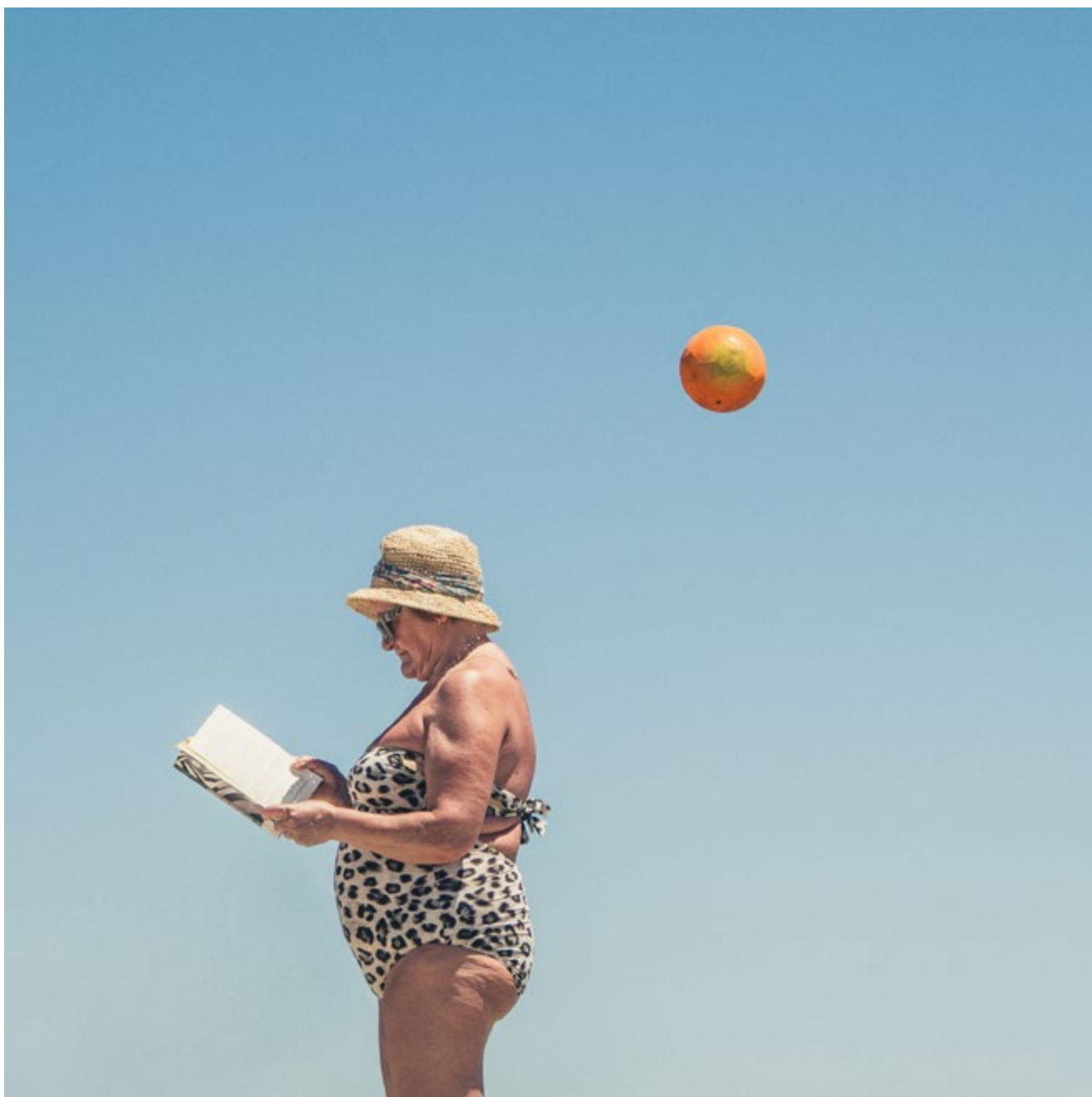




Ganador Retrato | Autor: Lara Albuixech | Título: Bouh y el sáhara español | Zaragoza, España

Ganador Paisaje | Autor: Alberto Torrejon Rosas | Título: Playa de las canteras | Madrid, España





Ganador Open | Autor: Sergio Murria | Título: Stolen portrait at beach | Castellón, España



Ganador Tu historia | Autor: Daniel Lopez | Título: La cara oculta | Oviedo, España



*Ganador Premio especial del jurado | Autor: Olmo Calvo | Título:
Rohingyas escapando del genocidio | Cantabria, España*







[DNG] Noticias y Eventos

La luz que modela Albert Watson

En DNG: <https://www.fotodng.com/?p=12859>

Función Pinhole en la nueva Diana Instant Square

En DNG: <https://www.fotodng.com/?p=12857>

**XVI Concurso de fotografía
“Enfocando hacia la Igualdad”**

En DNG: <https://www.fotodng.com/?p=12847>

**Cinco consejos para fotografiar la
“Luna de sangre”, por David Noton**

En DNG: <https://www.fotodng.com/?p=12843>

**Exposición de fotografía de
Graciela Iturbide**

En DNG: <https://www.fotodng.com/?p=12839>

**Natalia Garcés, ganadora de uno
de premios internacionales de
Fotografía con iPhone 2018**

En DNG: <https://www.fotodng.com/?p=12835>

**29 Caminos de Hierro,
seleccionadas las fotografías
finalistas**

En DNG: <https://www.fotodng.com/?p=12819>

**Fotógrafa platense inaugura
muestra múltiple en Francia**

En DNG: <https://www.fotodng.com/?p=12816>

**La app de DJI GO 4 está disponible
totalmente en español**

En DNG: <https://www.fotodng.com/?p=12813>

**Inmersión en la fotografía de
arquitectura**

En DNG: <https://www.fotodng.com/?p=12618>

**X edición de la Bienal de
Fotografía Xavier Miserachs**

En DNG: <https://www.fotodng.com/?p=12809>

**Nueva imagen de los Premios LUX
2018**

En DNG: <https://www.fotodng.com/?p=12792>

**Ganadores III Certamen de
fotografía Signo editores**

En DNG: <https://www.fotodng.com/?p=12789>

**Programa Canson® Infinity
Certified Print Lab Program**

En DNG: <https://www.fotodng.com/?p=12778>

**Fotografía de calle con iPhone en
un recorrido por Jerusalén**

En DNG: <https://www.fotodng.com/?p=12771>

**Más de 18.000€ en premios para
apoyar el talento fotográfico**

En DNG: <https://www.fotodng.com/?p=12768>

**AGORA images, la comunidad
global que revoluciona el mundo
de la fotografía**

En DNG: <https://www.fotodng.com/?p=12764>

**Canon incorpora 17 nuevos
embajadores**

En DNG: <https://www.fotodng.com/?p=12758>

**Exposición de Laura Voskian en
Galería Cero**

En DNG: <https://www.fotodng.com/?p=12754>

**Adobe da vida a tipografías
perdidas de la Bauhaus**

En DNG: <https://www.fotodng.com/?p=12748>

DNG Photo Magazine en Flickr

Si quieres optar a ver tus fotos en esta sección, puedes subirlas al mural del grupo Foto DNG en Flickr (<https://www.flickr.com/groups/fotodng/>), ten en cuenta que sólo seleccionamos fotos de al menos 1000px de ancho o de alto.

9Grupo Foto DNG en Flickr: **6.419** miembros y **459.300** fotos subidas al mural.

Untitled (#Weybridge Photographer)



shvttter.com



100% Marc (Aviones Plateados)



_MG_3552 (JMRider)



Eclipse Total (abraja1)

Brihuega. Campos de lavanda (Rafael Cejudo Martinez)



Brihuega. Campos de lavanda



El sitio de mi recreo (sairacaz)



Dormilona (raulgranados)

DSC_0783 (thechopsee)





shvttter.com

Self (#Weybridge Photographer)



Somewhere on the bay (Anais Iranzo)



(jucarsancar)



Toconao bajo un cielo de invierno (Deeper_Photography)

(Manuel Álvarez Romero)





Pollen. (Fencejo)



Aguila perdicera (juvenil) (Sento74)

Mrqt? (Fencejo)





Entre nubes (jetepe72)

Self (#Weybridge Photographer)





Flores silvestres (moligardf)

Flor de Hibiscus. (Juanka(El_Malaguita))



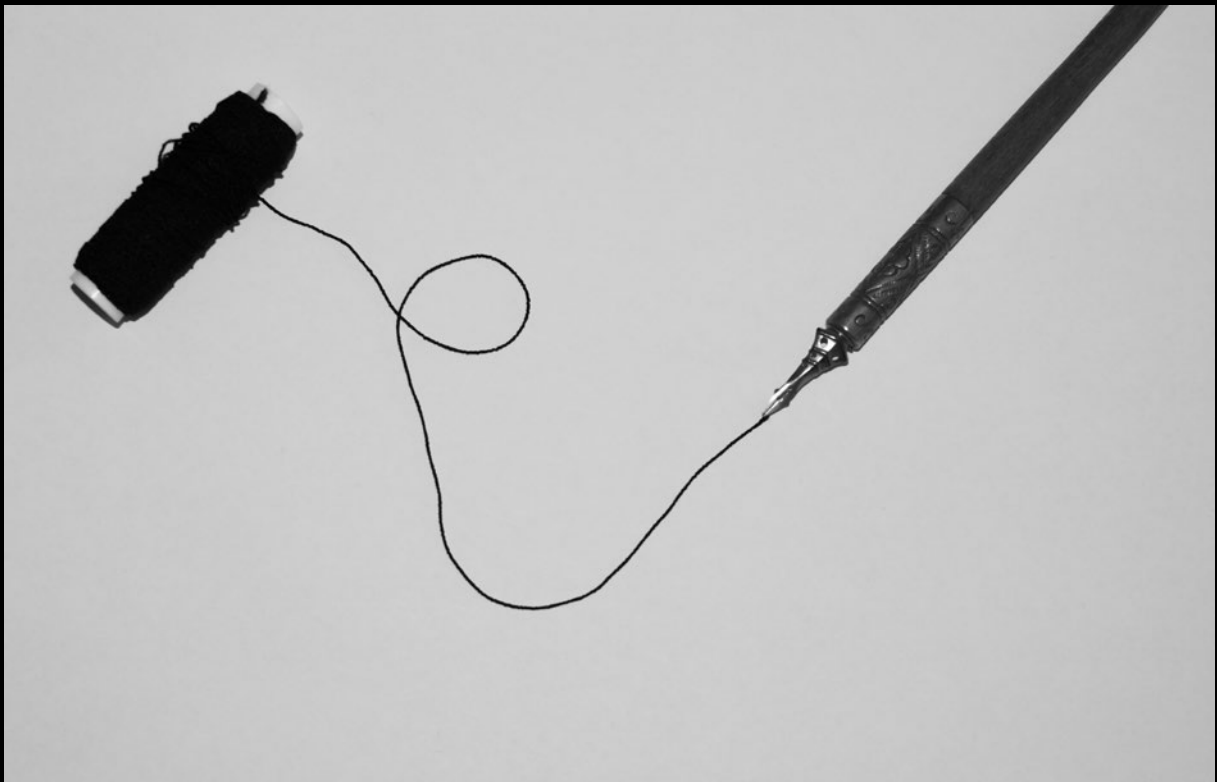


Al paso (juantiagues)



Why so serious? (Rafael Baptista)

Escribiendo con hilo (RaulMSujar)





GLOBAL HUMANITARIA

902 20 13 20

www.globalhumanitaria.org

Únete al ciclo
que cambia Vidas

