

[DNG] Photo zine

REVISTA MENSUAL

w.fotodng.com

JUNIO 2018

Nº 142

Click DNG:

Gonzalo de Castro

*...sigue sincerándose, sin apenas
darse cuenta de que yo estoy disparando
mi cámara de vez en cuando...*

ISSN 1887-3685

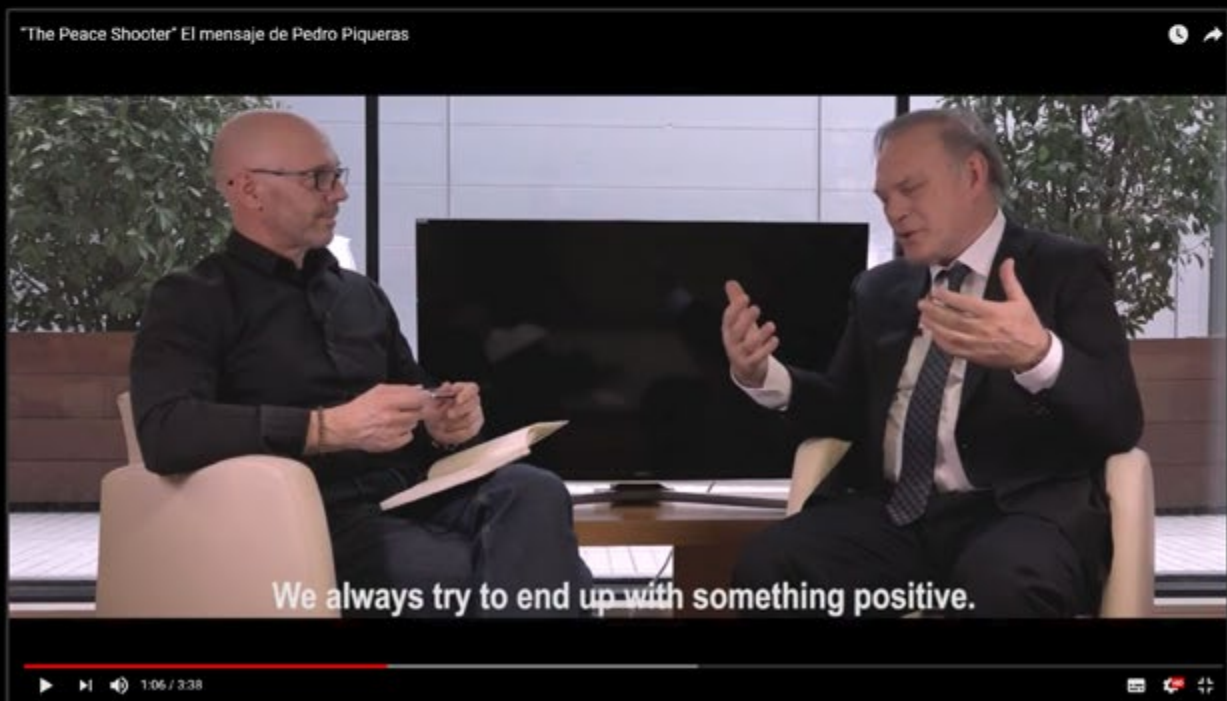


7 71887 368002

The Peace Shooter



No te pierdas el último video
del proyecto fotográfico
Nobel Pax Portraits



ISSN 1887-3685

www.fotodng.com

Contacto General:

info@fotodng.com

Dirección y Editorial:

Carlos Longarela, Pepe Castro

carlos@fotodng.com

pepecastro@fotodng.com

Staff colaboradores:

• Andrés López

andreslopez@alfeizar.es

• Diego Fortea

difortea@gmail.com

• Emovere Studios

info@emoverestudios.com

• Jaime Pardo

jaimepardo@fotodng.com

• Joan Roca

joanroca@fotodng.com

• Jose Luis Gea

joseluisgea@fotodng.com

• Juan José Sáez

info@juanjosesaes.com

• Juan Zamora

juanzamora@fotodng.com

• Luis Monje

luismonje@fotodng.com

• Martín Blanes

martinblanes@fotodng.com

• Miguel Berrocal

miguelberrocal@fotodng.com

• Rodrigo Rivas

rodrigorivas@fotodng.com

• Sergio Goncharoff

sergio@goncharoff.es

Contenidos

• Editorial	5
• DNG recomienda	6
• Click DNG: Gonzalo de Castro	27
• Retratos Invisibles: Devi	29
• El Microscopio Electrónico	31
• Más Allá del Reciclaje	36
• Entrevista de Emovere Studios a Oliver Viladoms Studio	42
• Publicidad en Redes Sociales	50
• San por Alberto Cob	62
• Del rosa al negro por Isi Hernández	74
• Entre hojas de otoño por Marco Palma	90
• Noticias y eventos	100
• DNG Photo Magazine en Flickr	102

¿Te gusta la Fotografía?

¿Quieres charlar con otros amantes de la fotografía?

Únete a nuestro grupo de Telegram de la revista

[D]

+



<https://t.me/dngphotomag>

Editorial

Queridos lectores, un mes más nos volvemos a encontrar en estas páginas. Ya son 142 números, casi 12 años sin descanso, llegando mes a mes hasta vosotros con el afán de compartir los conocimientos de nuestros colaboradores y de todos aquellos lectores que quieren mostrar su trabajo y visión particular de la fotografía. En este mes, ya entrando en época veraniega, queremos haceros llegar unos excelentes consejos de Sergio Goncharoff para aprovechar la publicidad en las Redes Sociales, llevando vuestro negocio fotográfico hasta nuevos límites. Tampoco os perdáis los excelentes artículos de fotografía científica de nuestro colaborador incansable Luis Monje, una auténtica maravilla. ¿No sabéis lo que es el ELOPEMENT? Pues Emovere Studios os cuenta esta tendencia en su entrevista a Oliver Viladoms Studio y en el retrato Invisible de este mes tenemos a Devi retratado con la maestría de Andrés López. Además en este número también podréis disfrutar de las fotos de nuestros invitados Alberto Cob, Isi Hernández y Marco Palma que completan el número de este mes junto a las secciones habituales de fotos de nuestro grupo de Flickr (en el que por cierto ya hay más de 454.000 fotos), las novedades del sector fotográfico y noticias y eventos. Como siempre esperamos y deseamos que los contenidos sean de vuestro agrado y recordad que, nos vemos en un mes.



BLOWN OUT

BY JON HARSEM // TWITTER.COM/JHARSEM



<http://aporkalypse.co>

[DNG] Recomendación

Adobe XD Starter Plan

Adobe ha anunciado el Adobe XD Starter Plan, un plan gratuito de la aplicación única de diseño UX/UI.

En el Adobe XD Starter Plan está incluido el acceso a la versión de escritorio para Mac y Windows, junto con la opción de vista previa en la aplicación móvil en iOS y Android, permitiendo a los usuarios diseñar, crear prototipos y compartir experiencias de usuario con sus colegas. Con este anuncio y el lanzamiento de las nuevas funcionalidades y mejoras, Adobe XD es la única multiplataforma de diseño de experiencias que combina el diseño y el prototipado con un rendimiento a nivel industrial. Y, como parte de Adobe Creative Cloud, Adobe XD se

integra perfectamente con flujos de trabajo ya existentes y con las herramientas destacadas como Photoshop CC e Illustrator CC.

Subrayando la importancia de este campo en constante crecimiento, Adobe también ha anunciado un fondo de inversión en diseño de 10 millones de dólares para impulsar la innovación en el diseño de experiencias. *“El diseño de UX es uno de los segmentos del mundo del diseño que está creciendo más rápidamente”*, ha declarado Scott Belsky, director de producto y el vicepresidente ejecutivo de Creative Cloud de Adobe. *“El nuevo Starter Plan respalda la idea de Adobe de proporcionar a cada cual, sean artistas emergentes o marcas empresariales, todo lo necesario para diseñar y ofrecer experiencias*

digitales excepcionales, explorando el diseño UX, un campo en rápida expansión, sin compromiso económico”.

Presentación del Adobe XD Starter Plan

Según los datos de Adobe, el 87 por ciento de los directivos creen que la contratación de más diseñadores de experiencias de usuario (UX) es una prioridad para sus organizaciones ya que desempeñan un papel crucial en el desarrollo de las experiencias de cliente a nivel mundial. El Adobe XD Starter Plan, un hito para la comunidad global del diseño, proporciona libre acceso a Adobe XD, otorgando a los aspirantes a diseñadores y a los profesionales, a equipos de trabajo y a estudiantes, la posibilidad de aprender, cultivar y aplicar sus habilidades de diseño. El Adobe XD Starter Plan también incluye TypeKit y la integración con Bibliotecas Creative Cloud, por lo que es fácil compartir y gestionar los contenidos a través de distintos dispositivos.

Fondo de inversión de 10 millones de dólares para potenciar la innovación creativa

En el marco del dinámico ecosistema de socios, desarrolladores y start-ups,



Webs para Fotógrafos

Tu web de portfolio con Blog y Dominio incluido.
¡Por sólo 9 al mes!

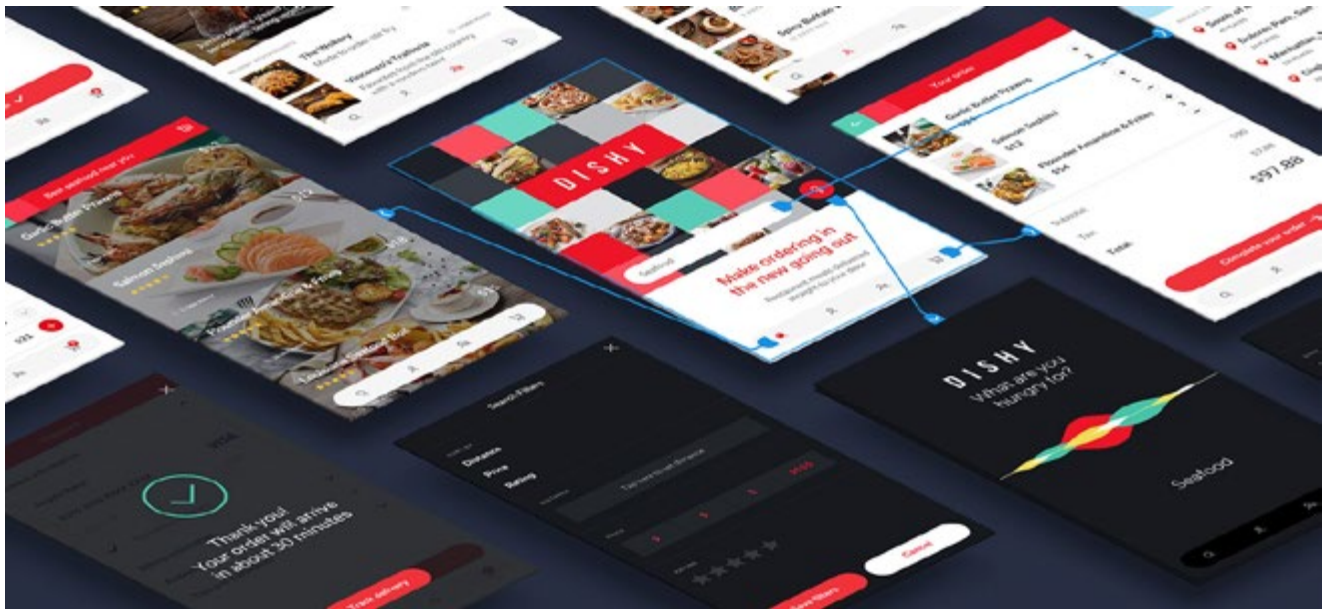


Crea tu página web de fotografía

Pruébalo gratis 14 días con asistencia online 24/7.

arcadina.com

IVA incluido.



Adobe ha anunciado un fondo de inversión para el diseño de 10 millones de dólares, distribuidos en forma de donaciones e inversiones de capital. El fondo ayudará a los diseñadores y desarrolladores a innovar en el mundo del diseño de experiencias e impulsará a Adobe XD como la plataforma que tiene herramientas de complementos e integraciones con servicios y herramientas de terceros. Como una expansión de la inversión continua y colaboración de Adobe con la comunidad de diseño, este fondo permitirá a los desarrolladores y diseñadores aprovechar Adobe XD al máximo e integrarse con los flujos de trabajo de Creative Cloud utilizados por millones de profesionales creativos y las mejores marcas de todo el mundo.

Mejoras de los flujos de trabajo en Adobe XD

Estos anuncios se alinean con el lanzamiento de nuevas funcionalidades y mejoras de Adobe XD, incluyendo actualizaciones de flujo de trabajo que permiten a los diseñadores ganar tiempo y pasar más rápido del concepto al prototipo. Estas nuevas funciones se han introducido tomando en cuenta los comentarios de la comunidad del diseño y de las peticiones de los usuarios. Entre las recientes actualizaciones se incluye el soporte para abrir documentos de Sketch y Photoshop CC en Adobe XD, la posibilidad de publicar y compartir con Design Specs (Beta) y la integración con herramientas de terceros, tales como Dropbox, Zeplin, Avocode y Sympli.

Las novedades más destacadas de este mes incluyen:

- **Mejoras en la integración de Sketch y Adobe Photoshop CC:** Continúa la evolución de la integración entre herramientas que se inició a principios de este año, Adobe ha lanzado mejoras para abrir archivos de Sketch y Photoshop CC directamente en Adobe XD. El lanzamiento permite a los usuarios importar efectos de trazo e imagen, importar archivos de Photoshop a Adobe XD más rápidamente, así como varias mejoras en la fidelidad al convertir archivos de dibujo importados.
- **Design Specs (Beta) con contraseña:** Los usuarios pueden activar la protección con contraseña en Design Specs para restringir el acceso. Solo se ha de introducir una contraseña en la ventana emergente Compartir, antes de pasar los enlaces, para garantizar la seguridad de los diseños al propietario.
- **Opciones sencillas para arrastrar y soltar símbolos:** Ahora es posible intercambiar símbolos en el lienzo de diseño arrastrando un símbolo del panel de contenido y soltándolo directamente en el símbolo que se desea reemplazar. A partir de ahí, todas las copias del símbolo en el lienzo se reemplazarán automáticamente. Esta mejora de productividad significa que ya no tendrás que buscar y reemplazar manualmente todas las instancias de un símbolo, una a la vez.
- **Pegar en múltiples mesas de trabajo:** La función pegar en varias mesas de trabajo es un ejemplo perfecto. Simplemente copia cualquier objeto al portapapeles, selecciona una o más mesas de trabajo de destino y pega. Tu contenido se colocará en la misma ubicación de destino. Si la mesa de trabajo es más pequeña que la mesa de trabajo original, el contenido se alinearán al centro.
- **Auto-recuperación de archivos:** La función de auto-recuperación restaura archivos automáticamente en caso de un fallo de la aplicación o del sistema.

Adobe también facilita el aprendizaje y las oportunidades de crecimiento organizando encuentros creativos (Creative Jams) donde los diseñadores pueden compartir unos con otros sus procesos de diseño únicos.

Como parte de las actualizaciones de este mes, Adobe lanzará una serie de kits de interfaz de usuario y contenidos gratuitos para la comunidad, creados por destacados diseñadores de todo el mundo, tales como Daniel White, Ana Miminoshvili,

Zhenya Rynzhuk, Steve Wolf y Mike, el creador de Creative Mints.

Precio y disponibilidad

El Adobe XD Starter Plan ya está disponible de manera gratuita. Los usuarios en período de prueba de Adobe XD que quieran activarlo tendrán que actualizar su versión de la plataforma desde la aplicación de escritorio de Creative Cloud o bien desde xd.adobe.com. El plan gratuito complementa los planes de Adobe XD ya existentes para individuos, equipos o empresas.

El plan Single App de Adobe XD (12,09 €) les permite a los miembros del Creative Cloud compartir prototipos y especificaciones de diseño ilimitados.

Para más detalles sobre las opciones de planes y precios disponibles, visite la página web de Adobe.

En DNG: <https://www.fotodng.com/?p=12535>

Apodo Slider & Dolly en Kickstarter

Ápodo espera recaudar 30,000 € para hacer que su equipo profesional sea accesible para cualquier fotógrafo o amante del video.

Este mes, Ápodo ha lanzado una campaña de crowdfunding en Kickstarter. Desde

506€, el Slider & Dolly es la solución perfecta para las personas que necesitan un slider motorizado versátil, programable y portátil.

<https://www.kickstarter.com/projects/apodomove/apodo-slider-and-dolly-the-best-hybrid-camera-moti>

El Ápodo Slider & Dolly es el slider perfecto tanto para usuarios amateurs como profesionales. Ya sea grabando una película, haciendo publicidad, timelapses, o simplemente divirtiéndose, el Slider & Dolly se puede usar para grabar impresionantes secuencias dinámicas. Para empezar a usarlo, simplemente hay que montarle una cámara réflex y comenzar a grabar. Sus 5 modos diferentes (Manual, Automático, Timelapse, Stop Motion y Multipoint) y su doble función como slider y dolly hacen de él un sistema único en el mercado.

Pablo Goñi, fundador y CEO de Ápodo, explica: "Nuestro objetivo es desarrollar equipos asequibles y de alta calidad para reinventar los sistemas de movimiento automático de cámara. El Slider & Dolly es un híbrido que permite trabajar como un slider motorizado portátil o desmontar la dolly para usarla para rodear objetos, acercarse a una obra de arte... Tienes infinitas posibilidades sin limitaciones.



En definitiva, es el aliado perfecto para cualquier tipo de usuario (productoras, publicistas o amateurs). Después de un duro trabajo desarrollando este slider para proporcionar una experiencia de usuario agradable, tenemos muchas ganas de compartirlo con la comunidad de Kickstarter para que nos ayuden a expandir esta tecnología única con todos". Tras haber vendido varias unidades en España y al ser conscientes de su potencial, han decidido lanzar una campaña de crowdfunding en Kickstarter para expandirse a nivel internacional y poner este producto innovador al alcance de cualquiera.

Especificaciones técnicas de la dolly:

- Dimensiones: 256 mm x 195 mm x 125 mm
- Peso: 2.5 kg
- Capacidad de carga hasta 10 kg
- Ruedas de precisión adherentes
- Precisión de movimiento de motor paso a paso de 0,01 mm de alta precisión
- Capacidad para controlar el módulo de panning/giro
- 5 modos de control diferentes: Manual, Automático, Time-lapse, Stop Motion, Multipunto.
- 40 velocidades diferentes
- Travelling horizontal en línea recta y

giros en forma de arco gracias a sus ejes inclinables (travelling vertical solo con guías)

- Puerto minijack de conexión con la cámara para el control de disparos (Modo Timelapse y Modo Stop Motion)
- 4.000 mAh de batería (6 horas de autonomía) Especificaciones técnicas del sistema de guías:
- Guías plegables
- Dimensiones: 120 cm montado, 65 cm doblado
- Peso: 1.5 kg
- Capacidad de carga hasta 3,5 kg (movimiento en vertical)
- Patas adherentes
- Tres puntos de apoyo posibles: apoyo base, patas ajustables y sobre trípodes
- Sistema de tracción por correa dentada para poder realizar travelling vertical
- Puedes apoyar a Ápodo a través de su página de Kickstarter ahora; desde 506€ para la dolly. Este producto está diseñado, ensamblado y producido en España.

Acerca de Ápodo:

Ápodo es una startup española nacida en 2016 para dar soluciones a profesionales del sector audiovisual. Su conocimiento y

espíritu innovador les han llevado a crear la marca Ápodo, con la que buscan ofrecer los productos tecnológicos perfectos para realizar movimientos automáticos de cámara.

Su equipo multidisciplinar cuenta, entre otros, con profesionales del sector audiovisual, lo que les permite centrarse en desarrollar sus productos acordes a las necesidades del sector.

Más info: <https://www.apodomove.com/>
https://www.youtube.com/watch?v=fdvf_XdZe34

En **DNG:** <https://www.fotodng.com/?p=12560>

BenQ presenta su nuevo monitor PhotoVue SW240

BenQ ha presentado su nuevo monitor para fotógrafos, el SW240, es la última novedad de la familia SW Photovue. El monitor PhotoVue SW240 de BenQ se basa en el éxito de su predecesor y galardonado SW2700PT y establece un nuevo punto de referencia para los monitores de amplia gama, llevando la calidad de la imagen al siguiente nivel.

El nuevo monitor de 24.1" incorpora la Tecnología AQCOLOR de BenQ, ofrece una cobertura de 100% Rec.709, 95% DCI-P3 y 99% espacio de color Adobe RGB y entrega una calibración de monitor de



Las características clave son:

- 24.1 pulgadas, 16:10, resolución de 1920 x 1200
- Cobertura del 99% Adobe RGB, 100% Rec. 709 y 95% DCI-P3
- 14-bit 3D LUT, $\Delta E \leq 2$
- Software Calibración Palette Master Element para Calibración por Hardware
- El acceso rápido de color para un cambio de color rápido
- Modo avanzado de Blanco y Negro
- Visera de Monitor (**accesorio opcional*)

Como líder de la industria de monitores profesionales, BenQ nunca se ha ralentizado y ha buscado

fábrica precisa para asegurar unos colores brillantes, con un tamaño de monitor para cubrir todos los espacios de trabajo. El SW240 está disponible y se convierte en el monitor más económico de su oferta, con un precio perfecto para fotógrafos aficionados que buscan el color perfecto en su flujo de trabajo. El SW240 está disponible por 452,54€ IVA incluido.

mejorar su oferta para fotógrafos, especialmente en relación a la calidad en la reproducción de color, el confort en la visualización y la comodidad del usuario. El SW240 no es diferente; con una cobertura de gama de color del 99% es la pieza perfecta del equipo profesional, dónde el usuario puede ahorrar dinero en diferencia de otros modelos de especificaciones

similares, sin comprometer la calidad. Con la ayuda del software Palette Master Element, la calibración hardware le permite de ajustar la imagen del chip de procesamiento sin tener que cambiar la tarjeta gráfica de datos de salida. Mantiene la imagen consistente con sus copias originales, sin afectar la configuración gráfica. El SW240 tiene con un tamaño de pantalla perfecto para fotógrafos para realizar su trabajo con facilidad. Su panel de 24.1" 16:10, muestra dos páginas A4 más las paletas de herramientas para fotógrafos, así poder comparar fácilmente el contenido en la pantalla. El equipo de BenQ siempre busca actualizar la experiencia del usuario de modo que los usuarios puedan utilizar su monitor fácilmente. BenQ ha desarrollado un nuevo acceso rápido y fácil al modo de color OSD (Color Mode HotKey). También, el SW240 dispone de biseles ultra delgados de un extremo a otro extremo, lo que permite a los fotógrafos de visualizar el espacio de trabajo de modo dual para una visualización espectacular.

Conserve los colores reales que ha capturado y asegúrese que estos momentos son perfectos con el SW240 Photovue BenQ.

Más info: <http://www.benq.es/product/monitor/>

En **DNG:** <https://www.fotodng.com/?p=12476>

Nuevas impresoras Canon Pixma

Conectividad, productividad y calidad de imagen, tanto para el hogar como para pequeña empresa con las nuevas impresoras Canon Pixma.

Elegantes impresoras fotográficas compactas que ofrecen unos resultados de excelente calidad y que encajan a la perfección en tu hogar. Productivas, conectadas y fáciles de usar; no importa desde donde trabajes, también son perfectas para tu oficina.

Aprovecha la conectividad Wi-Fi y conéctate desde tu smartphone o tablet e imprime fotos o documentos desde tus redes sociales o la nube, en tan solo unos segundos.

Para el hogar

Serie PIXMA TS5150

Divertido, sencillo y asequible, te ofrece impresión en color, copia y escaneo. Consigue imágenes atractivas y documentos nítidos con este pequeño y elegante equipo multifunción para toda la familia. Aprovecha sus distintas opciones de conexión con distintos dispositivos y la



nube. P.V.P. 69 €

Serie PIXMA TS6150

Imprime rápidamente documentos y fotografías en alta calidad con este equipo multifunción inteligente, conectado, compacto y elegante para el hogar, con 5 tintas y pantalla táctil de 7,5 cm. Experimenta la libertad de imprimir y escanear en la nube, directamente desde la impresora, gracias a su conectividad. P.V.P. 119 €

Para la oficina

PIXMA TR7550

Equipo Wi-Fi cuatro en uno, pequeño y productivo, para una oficina doméstica más inteligente y eficiente. Versátil y fácil de usar, cuenta con conexiones inteligentes a varios dispositivos, control táctil similar al de un smartphone y un nuevo diseño cuadrado que ahorra espacio. P.V.P. 119 €

PIXMA TR8550

Equipo cuatro en uno con conexiones inteligentes para la impresión, copia, escaneo y fax desde casa o pequeñas oficinas. Incrementa la productividad con sus funciones de impresión, escaneo, copia y fax y cómoda conexión Wi-Fi y

Ethernet y un control táctil similar al de un smartphone. P.V.P. 149 €

Más info: <https://www.canon.es/printers/>

En DNG: <https://www.fotodng.com/?p=12549>

Presentación de la FUJIFILM X-T100

FUJIFILM anuncia el lanzamiento de la FUJIFILM X-T100, la última y apasionante incorporación de la serie X de cámaras digitales sin espejo de alta calidad. Haciendo gala de un diseño refinado, retro y elegante, ofrece una variedad de características como un visor electrónico de gran ampliación, una pantalla trasera LCD con inclinación horizontal y una duración ampliada de la batería de hasta 430 fotogramas.

La pequeña, pero potente X-T100 pesa únicamente 448g, cuenta con una cubierta superior revestida en aluminio anodizado y presenta un aspecto retro que le confiere un aire lujoso. El potente sensor de tamaño APS-C de 24,2 megapíxeles es 14 veces mayor que el sensor de los smartphones convencionales y, gracias a la última tecnología Bluetooth® integrada, realiza una transferencia de imágenes rápida y sencilla para compartir con amigos.

La cámara está equipada con un sistema de enfoque automático de detección de fase y un algoritmo de enfoque automático de nuevo desarrollo que ofrece un enfoque más rápido y preciso. En combinación con la célebre y excepcional calidad de imagen y la característica tecnología de reproducción del color de FUJIFILM, la X-T100 es una cámara que da gusto tener y disfrutar. Es la compañera ideal para cualquier persona en su viaje por el mundo de la fotografía.

Características principales

El revestimiento anodizado proporciona un diseño retro y elegante en una variedad de colores. En combinación con la característica tecnología de reproducción del color de Fujifilm, que se ha ido perfeccionando durante más de 80 años, la cámara es la compañera ideal para una amplia gama de oportunidades fotográficas.

La X-T100 ofrece una variedad de colores de cuerpo como plateado oscuro, negro y dorado champagne y mantiene el familiar diseño de la popular serie X-T de Fujifilm, ofreciendo tres diales de control sobre la cubierta superior.

La X-T100 combina un sensor APS-C de 24,2 megapíxeles con el motor de



procesamiento de imágenes para lograr la célebre calidad fotográfica de FUJIFILM. En combinación con el objetivo FUJINON proporcionado, la cámara cuenta con la resolución de imagen definitiva, capacidad con poca luz, un amplio rango dinámico y una excepcional reproducción del color.

Enfoque automático rápido y una variedad de funciones automáticas para facilitar el uso. La cámara es ideal para una amplia variedad de usuarios en cualquier etapa de su viaje por el mundo de la fotografía.

La X-T100 presenta píxeles con detección de fase y un algoritmo de nuevo desarrollo, pensado originalmente para los

modelos más representativos de la serie X. El rápido y preciso enfoque automático del sistema AF híbrido inteligente le asegura que podrá capturar los más bellos momentos fotográficos al instante. Además, el modo SR+ Auto mejorado ahora combina reconocimiento de sujetos y escenas. Estas funciones automáticas permiten que la cámara sea asequible y fácil de usar para cualquier persona.

Compatible con la característica y respetada gama de objetivos de montura X de Fujifilm, incorpora un monitor LCD de tres posiciones, un visor electrónico y una potente batería.

La X-T100 es compatible con la galardonada gama de objetivos de montura X de

Fujifilm, incluyendo el último, pequeño y ligero objetivo zoom electrónico, el XC15-45 mm F3.5-5.6 OIS PZ. Así, la X-T100 se puede utilizar ante cualquier género y tema fotográfico.

Los 26 objetivos de la amplia gama de objetivos Fujifilm ofrecen una gran longitud focal que va desde los 15 mm a los 1200 mm (equivalente a 35 mm) incluyendo objetivos zoom y de focal fija. En combinación con el nuevo monitor LCD de tres posiciones, el visor electrónico EL orgánico de gran aumento (0,62x) y alta resolución y la potente batería con capacidad de 430 fotogramas por carga, la X-T100 es versátil, fiable y la compañera ideal para dar rienda suelta a la creatividad.

Nueva tecnología Bluetooth® para una transferencia de imágenes rápida y sin interrupciones

Se ha incorporado la tecnología Bluetooth® de bajo consumo para una transferencia automática, rápida y sencilla de imágenes fijas a smartphones y tabletas con la app gratuita inteligente «FUJIFILM Camera Remote». La función de transferencia sin interrupciones proporciona una transferencia constante de imágenes incluso desde el modo de disparo, de modo que las imágenes se pueden compartir y cargar en cualquier momento. La

cámara también es compatible con la impresora FUJIFILM Instax SP-3, de modo que los usuarios podrán disfrutar de la diversión de imprimir y compartir sus imágenes como nunca.

La expresión artística hecha sencillez con los únicos y característicos modos de simulación de película y filtros avanzados

La X-T100 ofrece 11 variaciones de los modos de simulación de película y 17 variaciones de los filtros avanzados exclusivos de FUJIFILM para facilitar la aplicación de un estilo artístico avanzado con la reproducción de tonos de color de estilo cinematográfico y una expresión artística. Además, los ajustes de configuración son rápidos y sencillos, siendo posible el uso con un solo paso mediante el dial de función, el dial de compensación de exposición y la función de tocar y pellizcar del monitor LCD trasero. Todas estas características se han diseñado para potenciar la libertad en las expresiones fotográficas.

PVP recomendado:

- X-T100 (cuerpo): 599€
- X-T100 + Fujinon XC15-45mm F3.5-5.6 OIS PZ: 699€

Más info: <http://www.fujifilm-xt100.com/>

En DNG: <https://www.fotodng.com/?p=12556>



Nueva lente Daguerreotype Achromat 2.9/64

Se ha agregado una edición dorada a la colección Achromat

Reconocidas en todo el mundo por su impresionante diseño, las brillantes Lentes Artísticas Daguerreotype Achromat 2.9/64 de bronce y con un elegante acabado en negro de Lomography se lanzaron por primera vez en 2016. Luego vino una maravillosa edición atemporal cromada en 2017. Y ahora, Lomography se

enorgullece de presentar la última incorporación a su Colección Daguerreotype Achromat: envuelta en una capa brillante de placa de oro, esta conocida Lente Artística seguramente destacará entre la multitud.

La etérea estética de las primeras lentes ópticas fotográficas del mundo

La práctica de la fotografía se inventó en 1839 con la combinación de una lente Chevalier Achromat unida a una cámara Daguerreotype. La lente Chevalier bañó

las imágenes en un atractivo velo de luz y creó imágenes difusas y suaves. Las Lentes Artísticas Daguerreotype Achromat 2.9/64 de Lomography son una reinención moderna de esta estética perdida. Los fotógrafos y cineastas pueden profundizar en una amplia variación de tonos y efectos especiales. Imágenes de enfoque suave y sedoso a $f/2.9$, nítidas y definidas desde $f/5.6$ en adelante, todas a una distancia focal fija de 64 mm.

Sistema de apertura Waterhouse para un sinfín de efectos experimentales

Equipada con un exclusivo sistema de Apertura Waterhouse, las lentes artísticas Daguerreotype Achromat 2.9/64 de Lomography te permiten ajustarte a diferentes profundidades de campo para crear un increíble bokeh. Además de las placas de apertura estándar, puedes colocar cualquiera de las placas de apertura incluidas, Lumière y Aquarelle, para crear capas de maravillosos fondos con un bokeh texturizado y pictórico que rara vez se logra en fotografía. Esta edición chapada en oro incluye incluso un juego de placas de apertura chapadas en oro de edición limitada que se pueden utilizar para crear increíbles destellos en

las lentes lomográficas, o simplemente guardarlas como accesorio único de fotografía de coleccionista.

Artesanía de calidad premium para cámaras analógicas y digitales

Basado en el diseño histórico de 1839, la Nueva Lente Artística Daguerreotype Achromat 2.9/64 de Bronce chapada en Oro ha sido diseñada por los técnicos expertos de Lomography. Condensada en fuerte metal y recubierta de placa de oro, luce impresionante en las cámaras analógicas y digitales. Es compatible con las monturas Canon EF y Nikon F, y con una amplia gama de otras cámaras que utilizan adaptadores disponibles en la Tienda Online de Lomography. Esta nueva y brillante Lente Artística se puede comprar en la Tienda Online Lomography y en las Gallery Stores de todo el mundo por solo 549 EUR. Lomography ha aumentado la producción de sus magníficas Daguerreotype Achromat's de latón, negra o cromada, con lo cual ahora están disponibles a un nuevo precio reducido de 399 EUR.

Información técnica

- Distancia focal: 64mm

- Apertura máxima: f/2.9
- Aperturas: Placas de aperture Waterhouse, hasta f/16
- Perfil de montura de la lente: Canon EF, Nikon F
- Distancia mínima de enfoque: 0.5m
- Mecanismo de enfoque: helicoides
- Círculo de la imagen: 44mm
- Campo de visión: 37 grados
- Rosca del filtro: 40.5mm
- Contactos electrónicos: No
- Construcción de la lente: 2 elementos en 1 grupo

**Compatible con una amplia gama de otras cámaras que utilizan adaptadores*

Las Lentes Artísticas Daguerreotype Achromat rompen con lo que solemos hacer, lo que nos permite un espacio más grande para la creatividad. - Heiwa Wong

Como seres vivos en la realidad, estas lentes especiales nos ayudan a escapar a las maravillas.

- Arlok Lam

Con una lente artística es mucho más divertido e interesante disparar. ¡Creas una historia real con su propio mundo! -

Anna Rakhvalova

Cada foto es realmente personal, debido a la naturaleza práctica de la lente. - Leung-Kit

<https://vimeo.com/162801917>

En DNG: <https://www.fotodng.com/?p=12503>

Panasonic presenta la LUMIX FT7

Panasonic ha lanzado su nueva cámara compacta y resistente diseñada exclusivamente para aventuras al aire libre. La LUMIX FT7 es resistente al agua (hasta 31 m) y a prueba de golpes (hasta 2 m). Con su nuevo visor Live View Finder (LVF), un sensor de 20,4 megapíxeles, un zoom de 4,6x y un gran angular de 28 mm, la FT7 es la compañera perfecta para inmortalizar



experiencias extremas en todo tipo de situaciones.

Su diseño robusto resiste a temperaturas de hasta -10° C y también puede soportar la presión (hasta 100 kg). Además, ofrece una gran variedad de funciones de alta tecnología para fotografiar hasta el más mínimo detalle, asegurando no perderse ni un momento de una increíble inmersión, un emocionante salto de esquí de 360° o un paseo impresionante en la cresta de una ola en Hawai. Desde las rocas, a través de la jungla o saltando al agua, todo es posible en 4K con la nueva LUMIX FT7.

No dejes de inmortalizar ninguna imagen con el nuevo LVF (Live View Finder) de 0.20 pulgadas (y 1,170K puntos de resolución), incluso si el sujeto está a contraluz o bajo una fuerte luz del sol. Su pantalla trasera de 3.0 pulgadas cuenta con la más alta resolución de 1,040K puntos de toda su gama.

Permite capturar cada segundo de las increíbles aventuras de fotógrafos intrépidos con el modo ráfaga de alta velocidad, que dispara a 10 fps y un Light Speed AF (autoenfoco ultrarrápido). Además, puede grabar en vídeo 4K de alta resolución todos esos increíbles momentos.

La nueva cámara todoterreno permite compartir de forma sencilla y en el preciso

momento esa última aventura a través de tus redes sociales WhatsApp, Instagram o Facebook con impresionantes imágenes a través de conectividad Wi-Fi®.

Además, la cámara incorpora herramientas para mejorar tus fotos, desde la función time-lapse, hasta 22 filtros creativos y el modo panorama para capturar increíbles imágenes panorámicas, (horizontales y verticales).

Para aquellos que quieren experimentar aventuras nocturnas, como la escalada en roca o el trekking por cuevas, la nueva LUMIX FT7 también se puede usar como una linterna, sin que se active la función de la cámara.

Más info: <http://www.panasonic.com/es/>

En DNG: <https://www.fotodng.com/?p=12506>

Sony anuncia una nueva serie SSD para almacenamiento de datos

Sony amplía su gama de unidades de estado sólido externas (SSD) con una nueva serie SL-E de gama alta. El nuevo modelo es un disco SSD externo, estilizado y de alta capacidad, lo suficientemente pequeño como para guardarlo en tu bolsillo y lo suficientemente potente como para ofrecerte transferencia de datos segura de alta velocidad.



Diseñada pensando en las necesidades de profesionales como arquitectos, ingenieros e investigadores, esta práctica unidad de estado sólido externa es más pequeña que una tarjeta de crédito, así que la puedes llevar a cualquier sitio. Con sus hasta 960 GB de almacenamiento podrás llevar siempre encima tus archivos más importantes.

Compatible con una amplia gama de dispositivos

Esta unidad SSD está equipada con puertos USB tipo C compactos y reversibles para conectarla a la última tecnología móvil, así como a cables A estándar. Contar con ambos puertos asegura usabilidad con una amplia gama de dispositivos, incluidos ordenadores Mac y Windows, smartphones Android y tablets.

La herramienta ideal para fotógrafos profesionales

La unidad SL-E es una solución excelente

para profesionales de la fotografía digital. La interfaz USB 3.1 Gen 2 ofrece alta capacidad y una conexión ultrarrápida para tu ordenador, por lo que es la compañera perfecta para capturas de alto rendimiento con una cámara como la Sony α7 III conectada al ordenador. La transferencia de datos llega a 540 MB/s (lectura) y 520 MB/s (escritura), proporcionando copias de seguridad y revisiones rápidas, así como comodidad para realizar retoque de imágenes. Esto significa que es una unidad portátil y duradera muy útil para sesiones de fotos, o para cualquier otro profesional que necesite almacenar y transportar fácilmente grandes cantidades de datos y acceder a ellos rápidamente.

Tus datos están seguros

La unidad SL-E usa memoria flash, sin partes móviles, para aumentar su resistencia a golpes y reducir la posibilidad de fallos mecánicos y de las temidas pérdidas de datos. La unidad también contiene el software ENC DataVault Lite para plena seguridad.

Esta serie E ha sido diseñada con todo lujo de detalles, como una superficie rugosa para agarrarla bien y un LED para que sea más fácil encontrarla y acceder a ella.

- El modelo de 240 GB tendrá un precio de unos 169 € y estará disponible en mayo de 2018.
- El modelo de 480 GB tendrá un precio de unos 289 € y estará disponible en mayo de 2018.
- El modelo de 960 GB tendrá un precio de unos 499 € y estará disponible en mayo de 2018.

Para consultar las especificaciones completas del producto, visita: <http://www.sony.es/electronics/discos-duros-externos/sl-e-series>

En **DNG:** <https://www.fotodng.com/?p=12496>

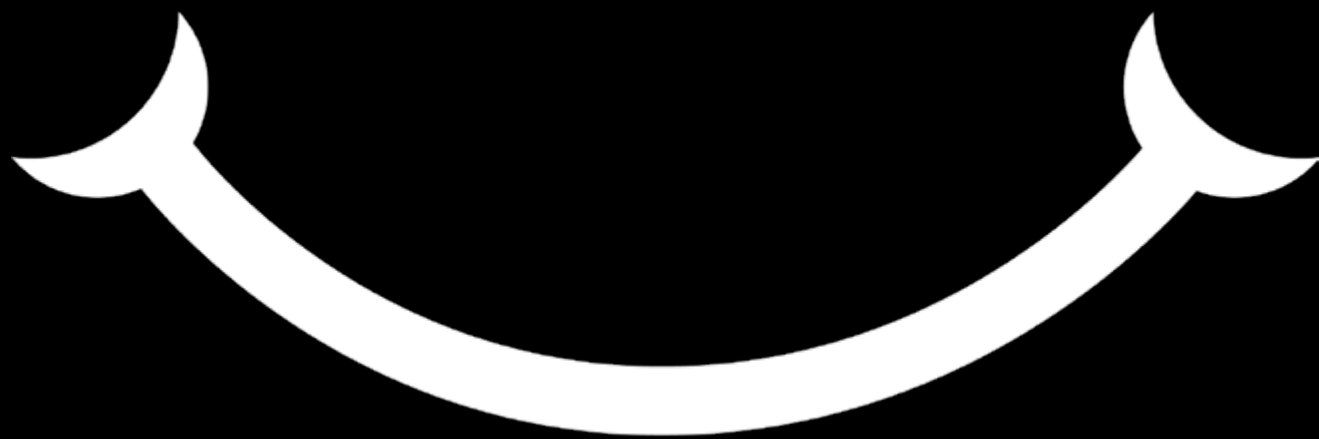
¿Te gusta la Fotografía?

¿Quieres charlar con otros amantes de la fotografía?

Únete a nuestro grupo de Telegram de la revista

[D]

+



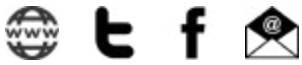
<https://t.me/dngphotomag>



Gonzalo de Castro

...sigue sincerándose, sin apenas darse cuenta de que yo estoy disparando mi cámara de vez en cuando...

Texto y Fotografía: **Pepe Castro**



Han tenido que pasar varios meses desde que intenté retratar a Gonzalo por primera vez, hasta esta ya definitiva. La primera, en el teatro de Rojas en Toledo, donde acepta mi reto y en el camerino me recibe minutos antes de salir a escena. Pero después de prepararlo todo, cuando intento empezar con la sesión algo falla y sin poder arreglarlo tenemos que posponer, sin saber cuando podrá volver a ser.

El azar tiene mucho que ver en nuestras vidas y en este caso ha sido el mismo quien sabiamente ha decidido juntarnos en esta otra ocasión, porque esta vez vamos a tener todo el tiempo que necesitamos para conocernos y charlar antes de trabajar.

Le recojo cerca de su casa y vamos juntos hacia el lugar donde comeremos y mas tarde montaremos el escenario-set donde terminaremos lo que hasta allí nos lleva hoy. Por el camino, mientras

charlamos, repasa el libro de retratos que llevo en el coche y me sorprende gratamente el énfasis con que lo hace, y como advierte detalles de cada uno de los allí fotografiados que a la mayoría le pasan por alto, y a los que yo doy tanta importancia cuando retrato. Paso un muy buen rato escuchándole, e insisto en que siga con los que faltan, a la vuelta claro, ya que ahora hemos llegado a destino.

Tras dos horas largas de conversación en las que disfruto enormemente y observo con cuidado todos sus detalles y gestos llega el momento de trabajar. Ahora es un amigo quien se sienta frente a mi y sigue sincerándose, sin apenas darse cuenta de que yo estoy disparando mi cámara de vez en cuando. Tengo que esperar a que sea él quien me escuche cuando yo también cuento "mis cosas" para aprovechar su interés, su mirada, su rostro maduro, trabajado, inteligente.



Retratos Invisibles: Devi

Andrés López



Devi es un perro de raza, concretamente Cocker. De raza y ya con una edad, aunque no lo aparenta.

Devi toda su vida vivió en una casa, en el entorno de una familia. Y un día dejó de ser así, la persona mayor que era su familia, falleció y nadie se hizo cargo de Devi ni de su hermana. Durante meses estuvieron en la casa vacía. Un vecino les daba de comer y las sacaba de paseo, hasta que una Asociación Protectora fue avisada de la situación y se hicieron cargo de las dos.

Devi durante un tiempo ha vivido en una casa de acogida en Madrid mientras esperaba una adopción. Esta fotografía ayudó a que fuera adoptada finalmente.

Los perros de raza también se abandonan, alguna vez ya lo he comentado en esta sección. Los criadores y tiendas que venden animales suelen defenderse argumentando que los perros de raza no se abandonan. No es cierto, se abandonan igual, pero son menos visibles en las perreras y refugios porque son rápidamente adoptados. Vivimos una sociedad que se mueve por las “marcas” y un perro de raza

es un perro de “marca” siempre deseado. Los mestizos, los “chuchos” no tienen esa suerte.

Devi nos regaló esta fotografía donde sus orejotas enormes de cocker son las protagonistas. Tanto nos gustó el resultado que esta fotografía será portada de nuestro próximo libro.

Fotografía de © **Andrés López / fotopets** retratistas animales, perteneciente al Proyecto fotográfico solidario “Invisibles” que trata de dar visibilidad al drama del abandono de animales de compañía en España, retratando estos animales abandonados y maltratados en perreras y albergues.

Más información en www.proyectoinvisible.org y redes sociales.

Modelo: Devi

Equipo:

Camara Olympus OMD EM1 MkII

Obj. Zuiko OLYMPUS M.25mm. f1.8

2 flashes sobre ventanas de luz Ezybox de Lastolite + transmisores Phottix Strato F10, 1/200seg. ISO 200.

Saint Exupéry, para resaltar la importancia de las cosas pequeñas, nos decía en "El Principito" que **lo esencial es invisible a los ojos** y que, en la vida, las grandes cosas realmente están formadas por pequeños detalles. Los fotógrafos científicos intentamos, entre otras tareas, captar lo invisible. Y dentro de lo invisible, empleamos la atractiva rama de la microscopía, que nos permite dar a conocer el mundo de lo pequeño.

La vista humana y en concreto la visión más aguda -como la de un joven sin dioptrías-, tiene un límite aproximado de 0,25mm. Es decir, que un ojo sano no distingue dos puntitos de uno si están separados menos de un cuarto de milímetro. De todos es sabido que utilizando lentes podemos aumentar el tamaño de los objetos que vemos. Si volvemos a ampliar la imagen virtual que proporciona una de

estas lentes, mediante otro conjunto de lentes secundario, que es lo que hace un microscopio óptico, podemos ampliar la imagen del objeto hasta unos 2.000 aumentos. A esta escala podemos observar bacterias y cualquier otro ser vivo, por muy pequeño que sea.

Pero los diminutos micoplasmas, los virus y otras estructuras menores resultan invisibles, porque hasta el mejor microscopio óptico tiene sus limitaciones, que son fundamentalmente las aberraciones de sus lentes, la difracción y sobre todo la propia luz que ilumina las muestras. La longitud de onda de la luz iluminante tiene que tener al menos la mitad del tamaño del objeto que deseamos ver. Según esto, como la luz verde que es la que más excita nuestros ojos, tiene una longitud de onda de 0,5 micras, solo podremos ver con ella objetos de hasta 0,2 micras.

El Microscopio Electrónico

Luis Monje Arenas

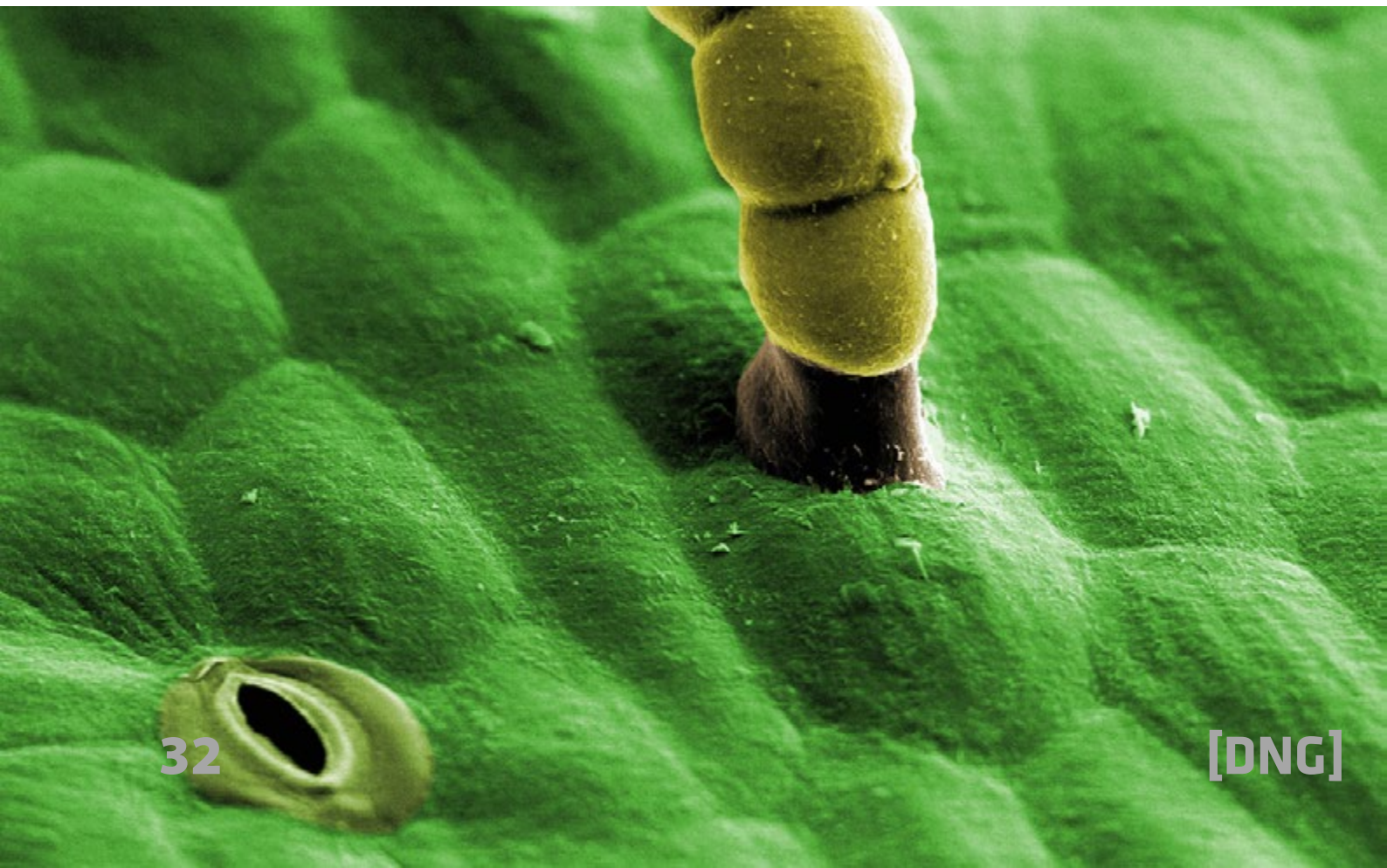


Hacia 1930 los ingenieros alemanes Ruska y Knoll rompieron esta limitación sustituyendo la luz visible por un chorro de electrones, ya que su longitud de onda es muchísimo menor. Estos aparatos, llamados microscopios electrónicos, funcionan casi igual que lo ópticos, con la salvedad de que, en vez de luz, se usan electrones y en vez de lentes, potentes anillos de electroimanes que desvían y concentran los haces de electrones tal como hacen las lentes de vidrio con la luz. En los mejores microscopios actuales se han logrado captar así objetos de 0,0002 micras, es decir, unos dos millones

de aumentos. Mil veces más que con los mejores microscopios ópticos.

Estos maravillosos aparatos pueden ser de dos tipos. El más sencillo es el Microscopio Electrónico de Transmisión (MET), en que el haz de electrones atraviesa la muestra y se proyecta ampliada en una pantalla mostrando una silueta tal como pasa con una diapositiva. En todos los casos, como no hay luz, no hay tinciones ni colores, y las sombras de imagen que se proyectan son en blanco y negro en función de la densidad de la muestra. La densidad se puede controlar añadiendo distintas sales de metales pesados

Pelo y estoma de una hoja de girasol visto al MEB con falso color.



(plomo, uranio, etc.). Como cada sal se fija sobre estructuras específicas de la muestra, pueden elegirse unas para visualizar virus, otras para ribosomas, membranas, paredes bacterianas, etc.

Para que las muestras puedan ser atravesadas por la luz o los electrones, han de cortarse en rodajas sumamente finas. Estas secciones se realizan con unos aparatos de precisión dotados de afiladísimas cuchillas llamados micrótomos en el caso de los microscopios ópticos, y ultra micrótomos en el de los electrónicos. En este último caso, los cortes han de ser tan finos que las cuchillas son de vidrio y se

fabrican cortando los bloques en cierto ángulo con otro aparato especial.

El otro microscopio es el Electrónico de Barrido (MEB). Aquí, el finísimo chorro de electrones, en vez de atravesar el espécimen, se mueve a gran velocidad, barriendo línea a línea toda la superficie de la muestra mediante una lente electromagnética móvil. Previamente el espécimen ha sufrido un tratamiento especial para que toda su superficie sea homogénea y opaca a los electrones, lo que se consigue vaporizando sobre ella oro puro al vacío. De esta manera, el fino chorro de electrones que barre la superficie de

El autor ante el MEB más potente de España.



la muestra rebota sobre la misma, cambiando los electrones de dirección en función de su topografía. Unos detectores situados muy cerca recogen el ángulo de estos electrones rebotados primarios y el de los secundarios arrancados del oro superficial y, en cada línea de barrido, trazan una gráfica de profundidades.

Finalmente, un ordenador integra todas las líneas y da como salida una espectacular imagen tridimensional de la superficie, que luego puede teñirse por ordenador con falsos colores para hacerla aún más impresionante.

Hoy en día se han logrado fotografiar hasta los átomos más pequeños cuyas

nubes de electrones curiosamente nos recuerdan las galaxias. De esta forma, lo grande y lo pequeño, lo infinito y lo diminuto, se acaban dando la mano y demuestran que, como decía el autor de *El Principito*, la grandeza de las cosas está en sus pequeños detalles.

El núcleo y nucléolo de una célula animal visto al MET.



¿Te gusta la Fotografía?

¿Quieres charlar con otros amantes de la fotografía?

Únete a nuestro grupo de Telegram de la revista

[D]

+



<https://t.me/dngphotomag>

Más Allá del Reciclaje

Luis Monje Arenas





Puesto que realmente nada se crea ni se destruye, sino que se transforma, podemos considerar que la muerte es la forma que tiene la Naturaleza de reciclar a los seres humanos. Todos estos pensamientos afloraban en mi mente hace unos días mientras paseaba por los lúgubres campos de concentración de Auschwitz y Birkenau, en donde fueron exterminados más de un millón de personas, fundamentalmente judíos.

El hombre actual comprende que una forma de respetar el mundo que le aloja y de prolongar su estancia en él, es reciclar lo que ya no sirve, o lo que

se ha marchitado o muerto. Los nazis ni siquiera esperaban a la muerte para reciclar; se saltaron ese paso. Es más, mataron para reciclar, porque la vida de los judíos no tenía valor para ellos, pero podían aprovechar sus pobres pertenencias... e incluso sus cadáveres. En Auschwitz, el perfeccionismo alemán llevó a los nazis a un grado de reciclaje tal que estremece ver las pruebas que se muestran en el museo de dicho campo de exterminio.

Las cuatro horas que anduve en soledad recorriendo y fotografiando Auschwitz y Birkenau durante el frío ocaso polaco del pasado viernes 13, una vez



cerrado el campo a los grupos de turistas, y las salvajadas que vi esa tarde, quedarán siempre grabadas en mi memoria como una de las mayores infamias que ha cometido el ser humano.

Del millón de judíos que murieron gaseados con Zyklon B en sus cámaras, que aseguran fueron construidas por SIEMENS, el gigante de los electrodomésticos, se obtuvieron, en primer lugar, sus equipajes. Estos eran registrados, en busca de joyas y objetos de valor, y los vasos, platos y utensilios de utilización en los campos eran catalogados aparte. Hoy en día se conserva en el museo una

enorme montaña de ellos. Antes de hacer pasar a los presos desnudos a las supuestas duchas, que en realidad eran cámaras de gas, les sugerían doblar y ordenar sus ropas y gafas en pos de una mejor catalogación. Una vez exterminados, se les arrancaba todo tipo de prótesis para su reutilización. A las mujeres se les rapaban los cabellos, que se guardaban enteros para fabricar colchones y como material de relleno y aislamiento. Con tenazas, se arrancaba lo más preciado: sus dientes de oro, que eran enviados a fundir en lingotes. El régimen nazi canjeaba esos mismos lingotes, a través de Suiza, por



lingotes de wolframio español durante la II Guerra Mundial. El caso extremo de sadismo llegó con la fabricación de pantallas de lámparas a partir de la piel arrancada a los cadáveres.

Auschwitz, Oświęcim para los polacos, aunque contaba también con hornos y cámaras de gas, tenía más bien un carácter administrativo y de trabajos forzados. Está formado por 28 bloques de barracones, además de un hospital y una cárcel. Todo el recinto está rodeado por una doble alambrada electrificada y su

entrada está presidida por un arco metálico con la famosa frase, tan paradójica "ARBEI MACTH FREI": "El trabajo os hará libres". El letrero fue robado y destrozado en 2009 y el actual es una réplica.

Auschwitz-II o Birkenau, situado a 3 kilómetros del anterior, es un campo aún mayor y, sobre todo, mucho más mortífero. Aquí las víctimas llegaban en vagones de ganado y eran inmediatamente catalogadas en función de su capacidad de trabajo. De esta manera, mujeres, niños, enfermos y ancianos eran



inmediatamente conducidos a una de sus cuatro grandes cámaras de gas, capaces de exterminar a más de mil personas en cada sesión de 20 minutos. Hubo momentos en que llegaron a gasear a más de 10.000 personas diarias, con el problema añadido de hacer desaparecer tal cantidad de cuerpos ya que los hornos no daban abasto. La montaña que formaban obligó a labrar surcos a su alrededor para que se desaguasen por ellos los fluidos corporales junto con los gusanos, producto de la descomposición.

La tierra, los campos que albergaron las cenizas y los restos de los muertos, no han podido reciclarse. Son campos muertos, oscuros, yermos, espinosos como las vallas que perduran, a la vez en duelo y penitentes, que no han dejado crecer nuevos árboles ni nuevas flores, para que el mundo nunca olvide que las vidas han de apagarse solas y no por la mano de nadie. Al salir de allí, quedó para siempre en mi retina la imagen de sus alambres de espinos recortados contra un cielo de sangre.



Entrevista de Emovere Studios a Oliver Viladoms Studio

Emovere Studios





Como Fotógrafos de Bodas estamos muy interesados en mantenernos muy pendientes de todas las tendencias que se van imponiendo en nuestro sector. Una de esas tendencias que se hace más presente cada temporada tiene nombre propio: **ELOPEMENT**. Es una tendencia de Fotografía muy especial que estamos seguros será de vuestro interés. Para conocer de primera mano en qué consiste nada mejor que charlar con **OLIVER VILADOMS STUDIO**, profesionales de la Fotografía de Bodas con sede en Barcelona. Ellos son expertos en el

Barcelona Elopement y queremos que nos lo cuenten y enseñen, por supuesto.

La primera pregunta es más que evidente: ¿Que es elopement?

La palabra Elopement en inglés significa huir o escapar. Y, en realidad, ese fue su origen. Nada menos que en torno al siglo XVIII, momentos en los que casi todos los matrimonios eran concertados, aquellas parejas movidas por sus ganas de casarse, escapaban de la desaprobación de sus familias para poder celebrar su unión. Con el tiempo este término Elopement, se aplicaba también a aquellos Novios que



por falta de recursos huían a cualquier rincón que sirviese para contraer matrimonio sin necesidad de celebraciones.

Elopement es, por tanto, sinónimo de Boda Íntima, solo los Novios. Actualmente se trata de parejas que quieren alejarse de las presiones de una Boda convencional y buscan una celebración privada, bonita, eligiendo el destino por gusto no por vínculos de origen o familia, y teniendo como única razón la de disfrutar en privado del amor que los une y los ha llevado hasta el día de su Boda.

¿A qué tipo de parejas de Novios podría ir dirigido este tipo de Boda Íntima o Elopement?

En realidad a cualquiera, cualquier pareja que busque una Boda diferente y, sobre todo, que quiera vivirlo en la intimidad.

En base a nuestra experiencia, se trata de parejas que se han enamorado de una ciudad tanto como de la idea de casarse, en nuestro caso particular esa ciudad es Barcelona. Son parejas venidas, casi siempre, de otros continentes, Australia o Estados Unidos. Eligen una wedding planner con experiencia en Bodas Internacionales para coordinarlo todo y a disfrutar de su día.

En el caso de Elopement, ¿porque es tan importante para los novios el reportaje fotográfico?

De alguna manera nosotros, sus Fotógrafos de Boda en Barcelona, nos convertimos en sus únicos testigos. Teniendo en cuenta que están solos, que no hay Invitados, familia ni amigos, las Fotografías de Boda se convierten en un documento gráfico vivo que contará, cuando regresen a sus países, lo que ellos vivieron y sintieron. Más que nunca debemos atrapar cada emoción, cada gesto, cada instante importante, para que puedan llevarse su Elopement en la maleta.

¿Elopement es lo mismo que una Boda convencional, desde el punto de vista de la Fotografía?

Desde el punto de vista técnico la respuesta es sí. Nuestra manera de trabajar, de enfocar el resultado, Fotografía Documental, realista, emotiva, cuidando iluminación, encuadre, la belleza en definitiva de cada una de las Fotografías de su Reportaje de Boda si es igual, porque es nuestro sello personal, nuestra manera de sentir la Fotografía de Boda. Pero si que cambian los tiempos, el día no transcurre igual. Esa intimidad del Elopement se capta desde que ves a los Novios vestirse

juntos en el mismo Hotel. Por supuesto que hay Fotografía de Preparativos de la Novia, de su maquillaje, su peinado, su Vestido, pero ahí ya es distinto, se visten ellos, la complicidad es total.

El siguiente paso es la Ceremonia, pero son ceremonias diferentes, generalmente son simbólicas (aunque se dan casos de Ceremonias reales, tanto Civiles como Religiosas). Esa Ceremonia simbólica se desarrolla en una localización cuidadosamente escogida. Por supuesto que hay un maestro de ceremonias, intercambio de votos y anillos pero, sobre todo, muchísima intimidad y cariño entre los Novios.

Una vez terminada la Ceremonia

comienza la sesión de fotos en una o dos localizaciones dentro de Barcelona para las Fotografía de Pareja. Estas sesiones suelen durar entre dos o tres horas. Los lugares de Barcelona preferidos por los Novios suelen ser el barrio gótico y todo lo relacionado con la arquitectura de Gaudi. Aunque la playa también suele ser destino solicitado. Y aquí termina nuestro reportaje, porque aquí termina su Elopement.

¿Qué otros servicios están asociados al Elopement, además de la Fotografía?

En realidad si eliminamos todo lo relacionado con los Invitados, es decir, Banquete,



lugar para su celebración, etc. Todo lo demás lo contratan, desde maquillaje y peluquería, ramo e incluso arreglos florales, coche de alquiler con chófer para poder desplazarse a lo largo del día entre las distintas localizaciones. Por supuesto, Fotografía y Vídeo. Todo ello orquestado por su wedding planner, una figura clave en este tipo de Bodas. Conjuntamente con ella, su wedding planner elaboramos un guión para organizar el día del Elopement a la perfección, considerando incluso la época del año, sugerimos espacios y horarios. Destacaríamos a Calore Bipat de [Marryme in Spain](#) como una de las mejores en su campo aquí en Barcelona,

dado que solo trabaja con parejas extranjeras, especializada en Bodas Destino y, por supuesto, Elopement.

¿Cómo se realiza la entrega de las Fotografías a los Novios?

Dado que estas parejas suelen permanecer en Barcelona entre dos o tres días, la entrega no puede ser en persona, sino digitalmente, a través de una nube. Antes de llegar a la entrega final de estas Fotografías de Boda en Barcelona el proceso sobre el Reportaje es el mismo, comenzando por una selección previa, pasando por edición y retoque, y listo.



¿Qué es lo esencial en este tipo de reportaje?

Como Fotógrafos de Boda lo que buscamos en estos reportajes es poder captar la esencia de la pareja y sus emociones, como en cualquier Boda, en realidad. En Elopement la diferencia más grande son los espacios, las localizaciones, porque sabemos el peso que tiene venir hasta Barcelona para una pareja australiana, por ejemplo, así que somos muy conscientes de que quieren ver esa ciudad reflejada en sus Fotografías de Boda. Todo ello procurando cuidar que la intimidad que

este tipo de parejas busca quede plasmada en cada imagen, más que nunca debemos ser invisibles, testigos de sus sentimientos.

Sin duda ha sido fascinante conocer el concepto Elopement de la mano de Oliver Viladoms Studios, en Emove Studio estamos seguros de que más de una pareja de Novios verá esta opción como la idea de Boda perfecta.

Entrevista realizada por [Emovere Studios](#), fotógrafos de bodas.



[DNG]

SELECT
PhotographerS

A PARTIR DE AHORA ESTE PUEDE SER TU SELLO

EMOVERE STUDIOS



ENTRA Y SOLICITA TU ALTA

FOTÓGRAFOS Y EMPRESAS DE IMAGEN
CON COMPROMISO DE CALIDAD



Publicidad en Redes Sociales

Sergio Goncharoff





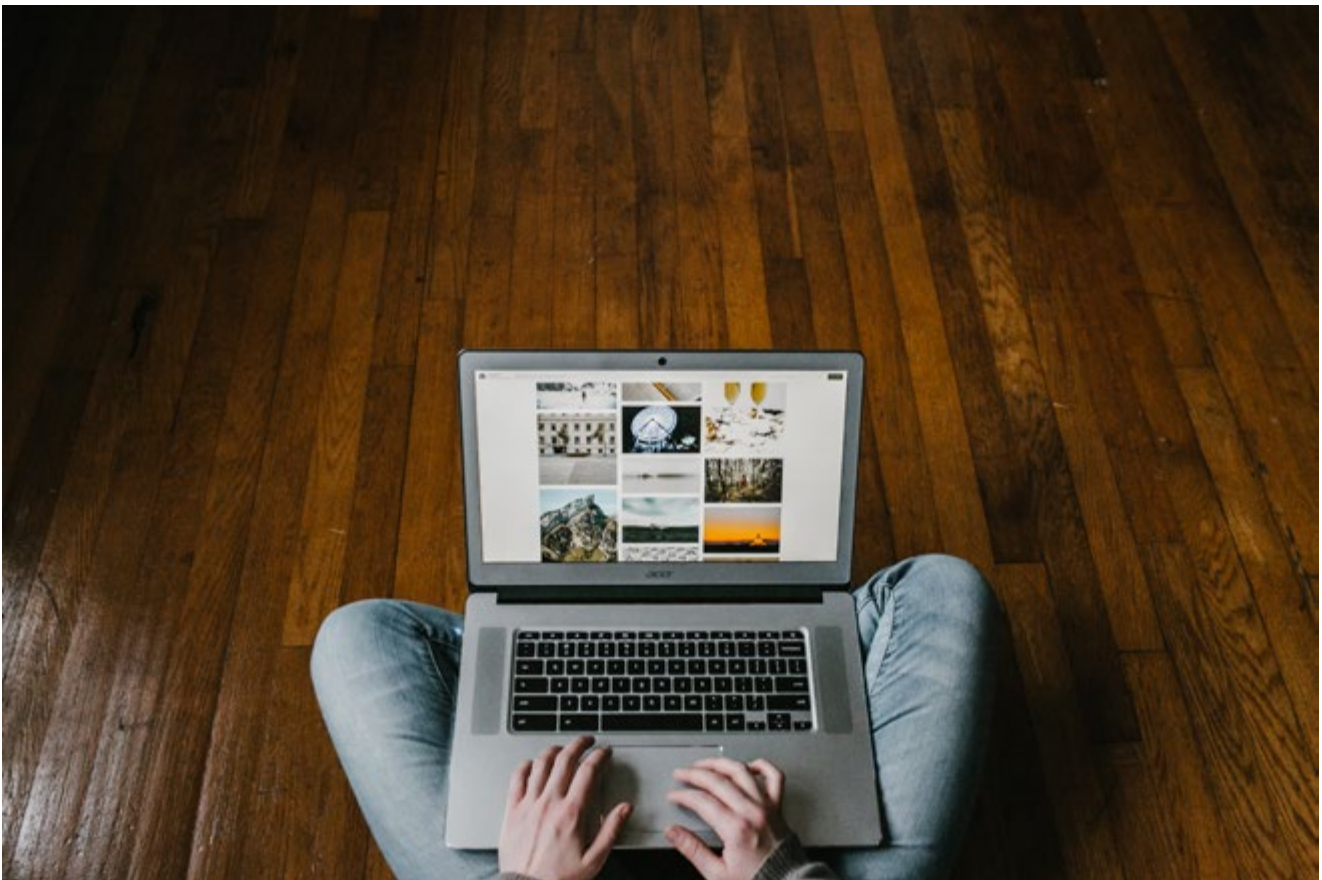


Cuando ya llevas un tiempo en el mundo profesional llega un momento de "iluminación" ¡Tengo que hacer publicidad en Facebook! Seguro que te pasó a ti más de una vez. Además tanto Facebook como Instagram siempre te propone *"esta publicación tiene rendimiento más alto que las demás. Invierte 10 euros y puedes llegar a 10.000 personas más"*. Y tu inviertes. Una y otra vez. Y parece que consigues 30 seguidores más. Pero clientes no hay...

Y de ahí viene el mito de que la publicidad no funciona.

El otro día hablé con un amigo fotógrafo y me comentó que hizo 3 campañas de 10 euros cada una. La primera le trajo una boda (y luego de esa boda salió otra) y en las otras dos ya no ha salido nada. Quiere decir que de la primera campaña obtuvo cada boda por 5 euros. Muy buen retorno de inversión, ¿verdad?

Para ver el por qué no funcionaron las otras dos, hay que ver y analizar que cambió en ellas. Y de esto quería hablar hoy. Quiero ayudarte con tus campañas, que tengan sentido y un buen retorno.





Al final del artículo te dejo un ejemplo de una campaña que puede hacer un fotógrafo de productos.

Lo primero, hay que ver que objetivo quieres conseguir y planificar una estrategia sobre eso.

Objetivos

¿Qué objetivos puedes conseguir a través de las redes sociales?:

- Estar siempre al alcance del cliente y acompañarle en todas las etapas de decisión de compra.
- Ventas (indirectas) y generación de

leads (posibles clientes).

- Conseguir tráfico a tu web o blog.
- Reconocimiento de marca y construir brand personal.

¿Qué hay que tener en cuenta a la hora de crear estrategias?:

- Planificar en 3-6 meses (dependiendo de objetivo).
- Cuanto más concreto el objetivo, mejor.
- Tener claro el presupuesto y las fechas.
- Para tener datos más reales multiplica por 2 tu inversión y divide por 2 el resultado.



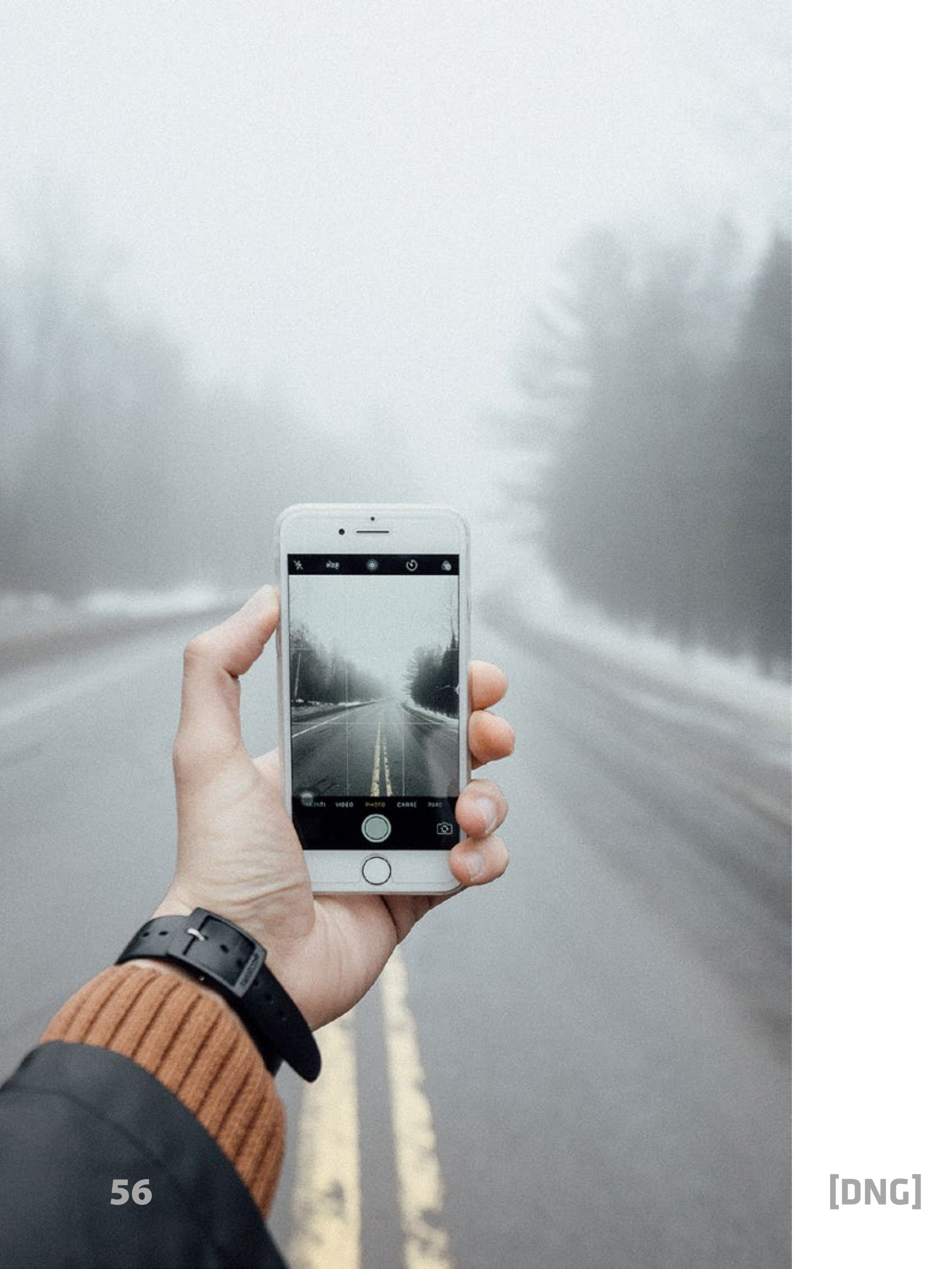
- La estrategia no es rígida, puede variarse según análisis periódico.

Puntos claves que tienes que revisar:

- Nombre de la fanpage o perfil en Instagram.
- Foto de perfil, portada, imagen destacada.
- ID de la URL (solo una vez).
- Publicación estacada (primera de arriba).
- Bloques (menú) en FB y destacado (story) en IG.
- Bloque "Información" y "Descripción".

- Fotografías y álbumes.
- Publicaciones de otras personas.
- Documentos o audio grabaciones.

Esto te ayudará tener más claro qué hacer a la hora de preparar tu estrategia de trabajo en redes sociales. También hay que tener en cuenta lo específico de cada una de ellas y el propio algoritmo que utilizan para el alcance orgánico. Es un algoritmo que tiene constantes cambios y lo puedes seguir en el blog de Facebook <https://es.newsroom.fb.com/> o Instagram <http://blog.instagram.com/>



Los 4 factores principales de Edge Rank (posicionamiento de tu publicación) que utiliza Facebook. Dicen que el algoritmo tiene en cuenta más de 100.000 factores.

1. Historia de la comunicación. Cuando más interactúa un suscriptor contigo más ve tus publicaciones.
2. Formato del contenido. De mejor a peor: Live, Vídeo subido en FB, Instante Articles, Imágenes, Texto, Enlaces (repost)
3. Velocidad de reacción. Si más rápido tus seguidores dan "like´s" y comentan, más alcance tendrá tu post.

4. Comentarios negativos. Si tienes más etiquetas "spam" o quejas "no enseñar más", menos alcance vas a tener.

Hablando del punto 2, sobre el contenido, hay que tener en cuenta que a Facebook le gusta el contenido variado. Si te quedas limitado a las publicaciones de tus fotografías vas a perder alcance. Mézclalo con post largos (longread's), vídeos en directo, podcast o encuestas.

Lo ideal es preparar un plan de contenido para un mes y saber que y cuando publicar. Y si de repente aparece algún trend puedes publicarlo sin incluirlo en



tu plan de publicaciones

Volviendo a la publicidad. Antes de lanzar tu campaña deberías tener claros ciertos momentos. Por ejemplo tu propuesta. ¿Has pensado que la hace realmente única? ¿Qué tipo de clientes va a atraer? ¿Por qué te deberían elegir a ti y no a otros?

También ten en cuenta como es la conducta habitual de estos clientes, que lenguaje es normal para ellos, que emociones y preocupaciones tienen, que factores les influyen para tomar su decisión.

Una vez decidido como será tu objetivo de campaña y como será tu anuncio, no te lanzas de golpe. Haz pruebas, mide el resultado, comprueba que tus códigos de retargeting y conversión funcionan y obtienes los primeros resultados. Y si ves que todo es correcto y está funcionando, puedes aumentar la duración de la campaña o el presupuesto diario para alcanzar a más posibles clientes.

¿Qué es lo que puedes analizar? Dependiendo de objetivo de la campaña puedes ver el alcance (tanto de pago como



gratuito), reacciones (like's, comentarios, reposts), conversiones (preguntas de venta por inbox, descargas, correos desde web, llamadas).

Aparte deberías siempre controlar cual es el precio por click, cual es el precio del alcance, cual es el precio de acción necesaria (view, conversión, etc). Si estás usando objetivos con trafico hacia tu web controla también la parte de actuación dentro de la web (que páginas visitan, cuanto es la duración de sesión en web, rebote). Para eso utiliza etiquetas UTM. Con ellas puedes marcar tráfico desde varias campañas que tengas en Facebook o Instagram y controlar si en realidad son efectivas y si cumplen tus propios objetivos.

Parece un poco difícil, ¿verdad? No te preocupes, es solo al principio. ¿Recuerdas como eran los primeros días cuando te explicaron la exposición, ISO, diafragma, hiperfocal o profundidad de campo?. También era algo de otro mundo. Y ahora eres capaz calcular a ojo exposición, diafragma e ISO para un disparo con sol y sombra.

Para terminar te he preparado un ejemplo de campaña que puedes hacer.

Imaginemos que eres fotógrafo de

productos. Quieres encontrar clientes en Facebook pero no tienes muchos seguidores en tu fanpage (o incluso acabas de crearla).

Entonces tu objetivo será "Trafico" hacia tu web. Pero no a la página de inicio, sino a una pagina especial (página de aterrizaje o *Landing Page*) donde cuentas tu propuesta única de venta. Ya sea que eres rápido y en 24 horas tiene la foto, o ya sea que te desplazas con el material hasta el cliente por su comodidad, sea que tú hablas idiomas y puedes trabajar con clientes extranjeros, sea que estás especializando en un cierto tipo de producto y eres el mejor en esto o simplemente porque das descuento por cantidad. Puedes buscar tus ventajas o si quieres yo te puedo ayudar.

Después de preparar la página de aterrizaje con esta propuesta e incluir el código de seguimiento (pixel de retargeting) en ella puedes lanzar la campaña a un target bien definido de empresarios grandes o de un determinado sector. Y empiezas a analizar la reacción, el tráfico, acciones deseadas (por ejemplo, correos con pedida de presupuesto). Después de unos 7 días (para incluir tanto días laborales como fin de semana) puedes sacar primeros resultados y ver si va como has planificado o que se puede mejorar.

En esta fase puedes analizar varios puntos:

1. No entran en la web – algo falla en el anuncio.
2. Entran, pero no escriben – algo falla en la web.
3. Escriben pero no contratan – algo falla en las negociaciones.

Para resolver punto 1 – Analiza el anuncio. ¿La imagen es coherente? ¿Se ha elegido correctamente el público? ¿El texto del anuncio sintoniza con tu público?

¿Está claro el anuncio?

Prueba a modificar cada uno de estas variables:

- Público.
- Imagen (vídeo, carrusel).
- Texto.
- Llamada a la acción.

Y siempre modifica uno por uno, no todo de golpe, porque si no, no vas a saber donde fallaste con el anuncio.

Para resolver el punto 2 – Hay que analizar la página de aterrizaje. Si está claro



lo que propones, si es fácil contactar contigo, si has tocado dolores y emociones del posible cliente. Recuerda vender el resultado del uso, no la herramienta. No vendas brocas, vende agujeros. No vendas fotos, mejor ofrece una nueva imagen del negocio y como resultado más ventas para el cliente.

Y para resolver el punto 3 – Necesitas analizar tus estrategias de negociación. Como respondes por teléfono o por correo, qué y cómo lo dices, qué envías

como propuesta (una simple tarifa o un marketing kit).

Bueno, y con todo el tráfico que has conseguido hacia tu web puedes crear un público personalizado y hacer otra campaña publicitaria solo para esta gente. Incluso volver a este público dentro de un mes o dos, o cinco.

Espero que ahora lo tengas más claro y perderás el miedo a las campañas de publicidad.



San

Alberto Cob

www.albertocob.com



[@cob_alberto](https://www.instagram.com/cob_alberto)







San, bosquimanos

Lo de los San ha sido una lucha constante toda su vida. Esta etnia, conocida popularmente como los bosquimanos, sufrió gravemente con la llegada de los blancos de Europa. Fueron obligados a desplazarse a las zonas más remotas del desierto del Kalahari.

El medio de vida tradicional de los San se basa en la caza y la recolección. Conocen y consumen más de 80 especies de plantas, frutos, tubérculos y bulbos. Estos

alimentos les proporcionan la humedad que necesitan para subsistir las largas sequías del desierto.

Posteriormente, fueron expulsados de sus nuevas tierras. En esta ocasión fue el propio gobierno del país quien además les obligó a modernizarse. Con la prohibición gubernamental de cazar, debían buscar otra manera de sobrevivir. Detrás de esta prohibición se encontraban intereses de explotación de minas





de diamante de la zona. Preservar una cultura tan antigua y arraigada en África no era tan importante como el beneficio económico.

Hoy por hoy la gran mayoría vive en reservas que el gobierno creó para ellos. Solo una pequeña parte de su población mantienen la forma de vida tradicional.

Mi experiencia con ellos fue brutal, tienen un alma limpia, son carismáticos y súper bondadosos a pesar de la represión que han tenido, podría estar escuchándoles dialogar horas, tienen un lenguaje

muy particular con unos fonemas que no estamos acostumbrados a oír y que resultan súper interesantes.

San People (Bushmen)

This ethnic group also known as “the Bushmen”, have been struggling for a very long time, primarily since the arrival of the White people from Europe. They were forced to move to remote places of the Kalahari desert.





The San's traditional way of life is based on hunting and harvesting. They know and also consume more than 80 different plant species. The food provides them with the water they need to survive dry and hot weather periods.

They were ejected from their lands again by their country's government. The Sans were also forced to modernise when the government forbade hunting, killing their way of life and obliged to find new

ways to survive. The reason behind this prohibition was to take advantage of the diamond mines located in the area. The preservation of this ancient culture was not as important as the profits the government could get with the mines.

Nowadays, most of the San people live in reservations created by the government. Only a small fraction of them maintain the traditional San way of life.











Del rosa al negro

Por Isi Hernández

www.isihfotografia.com

<https://500px.com/isihernandez>







Del rosa al negro.

Dicen que todos tenemos dos caras. Y que podemos mostrar una u otra dependiendo de con quién tratemos. Pasar de una a otra es como pasar del rosa al negro. De la luz a la oscuridad.

Modelo, estilismo y maquillaje: Nora Green www.facebook.com/nora.velvet.green/

Fotografía: Isi Hernández www.isihfotografia.com



























A photograph of a person's hand reaching up to touch a cluster of vibrant orange autumn leaves. The background is a soft-focus forest with trees showing various shades of green and yellow. A large, textured tree trunk is visible on the left side of the frame. The ground is covered in fallen brown leaves.

Entre hojas de otoño

por Marco Palma

www.marcopalma.es

www.marcopalma.photos





En esta sesión fotográfica nos hemos enfocado en la elegancia de dos diseños de vestido de Ana Alicia Ruiz Alta Costure, presentados en un entorno privilegiado de un jardín madrileño. Aquí sus vestidos combinan con la belleza de las hojas de otoño, con el reflejo del agua y la sensualidad de las rosas. Ana Alicia posa con estos vestidos con un estilo único, elegante y sensual como si estuviera hecha para este entorno tan maravilloso. Nuestra cámara ha captado esta belleza que presentamos en este reportaje fotográfico.

- Fotógrafo: Marco Palma
Webs: www.marcopalma.es
www.marcopalma.photos
Facebook: [@marcopalmafotos](https://www.facebook.com/marcopalmafotos)
Instagram: [@mpalmafotos](https://www.instagram.com/mpalmafotos)
- Modelo: Ana Alicia Ruiz (facebook: [@anaalicia.ruiz.54](https://www.facebook.com/anaalicia.ruiz.54))
- Maquillaje: El mito by Ana Alicia Ruiz (facebook: [@elmitobyanaaliciaruiz](https://www.facebook.com/elmitobyanaaliciaruiz))
- Diseño: Ana Alicia Ruiz Alta Costura (Facebook: [@AnaAliciaRuizAltaCostura](https://www.facebook.com/AnaAliciaRuizAltaCostura))















Más de 51.000 personas en la exposición World Press Photo 2018

En DNG: <https://www.fotodng.com/?p=12593>

Lumix G colabora en una exposición de EFTI

En DNG: <https://www.fotodng.com/?p=12591>

Carlos Traspaderne y Myriam Correa en Bfoto

En DNG: <https://www.fotodng.com/?p=12585>

La demanda de cámaras de acción aumenta en más de un 44 %

En DNG: <https://www.fotodng.com/?p=12579>

Workshop Cómo contar una historia

En DNG: <https://www.fotodng.com/?p=12565>

25 años de alta velocidad en España

En DNG: <https://www.fotodng.com/?p=12552>

Adobe fomenta la innovación en OFFF 2018

En DNG: <https://www.fotodng.com/?p=12546>

La tecnología de DJI permite rodar las increíbles escenas de "You Are Wanted"

En DNG: <https://www.fotodng.com/?p=12541>

III Edición Diálogos de la Imagen Contemporánea 2018

En DNG: <https://www.fotodng.com/?p=12538>

Efti, exposición “modos de mirar”

En DNG: <https://www.fotodng.com/?p=12529>

Cinfa convoca el II Certamen fotográfico La mirada del paciente

En DNG: <https://www.fotodng.com/?p=12524>

Chefchauen. La ciudad azul de Marruecos

En DNG: <https://www.fotodng.com/?p=12521>

Quinta edición Pallantiaphoto

En DNG: <https://www.fotodng.com/?p=12518>

DJI y Microsoft se alían para acercar la tecnología de drones

En DNG: <https://www.fotodng.com/?p=12514>

Revela”T 2018, 6º Festival de Fotografía Analógica

En DNG: <https://www.fotodng.com/?p=12510>

Descubre la gama de papeles Canson Infinity

En DNG: <https://www.fotodng.com/?p=12499>

Taller con Ricky Dávila

En DNG: <https://www.fotodng.com/?p=12491>

Más de 68.000€ en ayudas para estudiar fotografía

En DNG: <https://www.fotodng.com/?p=12488>

DJI patrocina con drones los premios a las misiones humanitarias y filantrópicas

En DNG: <https://www.fotodng.com/?p=12482>

Photographic Social Vision presenta la exposición World Press Photo 2018

En DNG: <https://www.fotodng.com/?p=12479>

Premios 28 Memorial Maria Luisa de Fotografía y Video

En DNG: <https://www.fotodng.com/?p=12473>

DNG Photo Magazine en Flickr

Si quieres optar a ver tus fotos en esta sección, puedes subirlas al mural del grupo Foto DNG en Flickr (<http://www.flickr.com/groups/fotodng/>), ten en cuenta que sólo seleccionamos fotos de al menos 1000px de ancho o de alto.

Grupo Foto DNG en Flickr: **6.392** miembros y **454.100** fotos subidas al mural.

macro (f. gamarra)





Recuerdos escritos II (JACRIS08)

Recuerdos escritos (JACRIS08)





zygaenes en reproducció (dani.ramirez)



Jesús Ángel Esteras

Solanum dulcamara. (Jesús Ángel Esteras)

Formas y Color - Arquitectura (valorphoto.1)





Libelloides ictericus (jotneb)



Carraca europea - III (Sento74)

Callistemon (Nufus)





Tough Player (marcello.machelli)



(angelalonso4)

Siluetas y contraluz (angelalonso4)





Ausencia (A 50mm del Mundo)



Maravillosos paisajes de mi tierra (S M Angela)

Hand III (#Weybridge Photographer)



shvttter.com



Digitalis purpurea (Jesús Ángel Esteras)



Blancas... (JACRIS08)

- (_fxw)





(angelalonso4)



RAI-180512-0453 (Rai.)

Last Rays (Rafael Díez)





T.Muriel

the wall (tmuriel67)



© Jesús Ángel Esteras

Encina entre piedras y lianas (Jesús Ángel Esteras)

... No quiero creerme todo lo que veo ... (Device66.)





GLOBAL HUMANITARIA

902 20 13 20

www.globalhumanitaria.org

Únete al ciclo
que cambia Vidas

