



FOTO

DNG

REVISTA MENSUAL DE FOTOGRAFIA E IMAGEN

Número 81 - Año VIII. Mayo 2013

★ *BLIND ROCK*

★ *Alain Perdomo*

★ *Entrevista a Carmen Figaredo*



www.fotodng.com

ISSN 1887-3685



9 771887 368002

Número 81 (Año VIII - Mayo 2013)

3 REDACCIÓN

4 NOVEDADES

48 ALAIN PERDOMO

64 ENTREVISTA A CARMEN FIGAREDO

Por Miguel Ángel Alonso Treceño

78 BLIND ROCK

Por Paula Arbide

92 PAISAJE CAFETERO COLOMBIANO

Por Jorge Palacio Robledo

116 ROB APARICIO

126 M'GOUN, EL CORAZÓN DEL ALTO ATLAS

Por Alberto Muriel Pina

140 DIEGO MATO

Por Sue Rainbow

142 COMPROBACIÓN VISUAL DE LA CALIBRACIÓN DE UN MONITOR

Por Joan Boira

148 NOTICIAS EVENTOS

150 LAS FOTOS DEL MES DE BLIPOINT

152 LIBROS DEL MES

154 GRUPO FOTO DNG EN FLICKR

FOTO DNG



Revista Foto DNG

ISSN 1887-3685

www.fotodng.com

Dirección y Editorial:

Carlos Longarela

carlos@fotodng.com

Créditos:

Diseño Logotipo: **L M Calvet**

Idea inicial diseño: **JAM**

Portada:

Modelo **Beatriz Rico** (Actriz). Maquillaje y peluquería: **Lara Rovira**. Estilista: **Lara Rovira**. Asistente de fotografía: **Jesús Martín**

Fotografía y edición: **Alain Perdomo**

www.alainperdomo.com

Colaboraron en este número:

Jon Harsem, Alain Perdomo, Miguel Ángel Alonso Treceño, Carmen Figaredo, Paula Arbide, Jorge Palacio Robledo, Rob Aparicio, Alberto Muriel Pina, Diego Mato, Sue Rainbow, Joan Boira.

* Las opiniones, comentarios y notas, son responsabilidad exclusiva de los firmantes o de las entidades que facilitaron los datos para los mismos.

La reproducción de artículos, fotografías y dibujos, está prohibida salvo autorización expresa por escrito de sus respectivos autores (excepto aquellos licenciados bajo Creative Commons, que se regirán por la licencia correspondiente).

Redacción

Como habréis podido observar, este año aún no se ha activado el octavo concurso de la revista Foto DNG, el motivo es que se lanzará tan pronto tengamos disponible la nueva web de la revista, esperamos que en un mes aproximadamente ya esté on-line. Hay muchos cambios y novedades en el nuevo portal de Foto DNG, y futuras mejoras como un API de la revista, la publicación de eventos y noticias directamente en el portal, etc. que iremos contando con la nueva web y muchos desarrollos que iremos implantando progresivamente.

Mientras seguimos trabajando en estas y otras características, os dejamos con el número de este mes, en el que podéis ver el excelente trabajo de Alain Perdomo (además es portada de este número), junto con la impactante historia de BLIND ROCK por Paula Arbide, la visión del Paisaje Cafetero Colombiano por Jorge Palacio Robledo, el trabajo de Rob Aparicio, un viaje por M'Goun en el corazón del Alto Atlas por Alberto Muriel, la ficha de Diego Mato gracias a Sue Rainbow o la entrevista a Carmen Figaredo llevada a cabo por Miguel Ángel Alonso Treceño, finalizando con un tutorial de la comprobación visual de la calibración de un monitor por Joan Boira, además de las secciones habituales de cada número. Esperamos que como siempre, los contenidos sean de vuestro interés y nos vemos de nuevo en un mes... y antes en las redes sociales.



Carlos Longarela



By Jon Harsem



Novedades

ARCHOS presenta su económica gama de teléfonos libres Android 3G+

ARCHOS anuncia su primera línea de teléfonos inteligentes. Cada teléfono contará con un diseño súper delgado, pantalla IPS con increíbles ángulos de visión, una potente CPU Qualcomm y la flexibilidad de tarjetas SIM duales que permiten al usuario gestionar dos proveedores simultáneamente. Además, la línea de smartphones ARCHOS estará certificada por Google™.

Los primeros modelos que se lanzarán serán: ARCHOS 35 Carbon (89€), ARCHOS 50 Platinum (219€) y ARCHOS 53 Platinum (269€). Esta nueva línea de teléfonos inteligentes estará disponible a finales de mayo de 2013.



“El mercado de teléfonos inteligentes está cambiando, ya que las ventas sin tarjeta SIM respecto a las subvencionadas están aumentando, y ARCHOS está preparado para responder a esto, ofreciendo soluciones asequibles, libres y con grandes prestaciones a nuestro canal retail sin necesidad de ser respaldadas por operadores”, explica Loïc Poirier, CEO de ARCHOS. “Además, smartphones y tablets son mercados interrelacionados que rápidamente se han cruzado con la llegada de los “phablets”- dispositivos mitad teléfono mitad tableta. Así, lo lógico es que ésta debe ser nuestra siguiente fase de productos, siendo un paso natural para nuestra marca y crecimiento a largo plazo.”

Con unos tamaños que van de las 3.5" a las 5.3", los primeros tres teléfonos que se lanzarán en el segundo trimestre, incluirán una serie de características, conectividad, CPU y almacenamiento. El dispositivo estrella, el ARCHOS 50 Platinum, cuenta con un impresionante pantalla IPS en negro de 5,0 pulgadas combinada con una CPU de cuádruple núcleo a 1,2 GHz y cámara de 8 Mpíxeles. El usuario final tendrá una experiencia similar a un Samsung Galaxy S3 por la mitad de precio.

Además, todos los smartphones de esta nueva línea incluirán:

- Versión estándar SO Android
- Certificación Google para acceder a los servicios Google Play™ y Google Mobile incluyendo Google Now™
- Flexibilidad SIM dual para gestionar dos proveedores simultáneamente desde un teléfono.
- Una pantalla IPS con increíbles ángulos de visión
- Proceso pantalla negra total
- Apps ARCHOS Media Centre para música y vídeos
- Contactos y Almacenamiento en la Nube
- Cámaras frontal y posterior para capturar la imagen perfecta

Para más información sobre los productos ARCHOS visite www.archos.com

arcadina

Síguenos en   



Webs profesionales para fotógrafos



Descubre todos nuestros modelos web con blog profesional integrado en:

arcadina.com



Nos encargamos de todo: dirección de Internet (www.tu-nombre.com), cuentas de correo, alojamiento de contenidos, actualizaciones automáticas, mejoras y soporte técnico.

CÓDIGO PROMOCIONAL

FOTODNG2013

10% Descuento

Introduce tu código promocional **FOTODNG2013** en www.arcadina.com

Descuento del 10% en nuestros modelos web.
Oferta válida hasta fin de campaña promocional.

Canon anuncia el desarrollo de un objetivo para cine de focal fija de 35 mm

Canon ha informado que está desarrollando un nuevo objetivo para cine de focal fija de 35 mm, para cámaras digitales con un sensor único de gran formato. Compatible con una amplia gama de sensores de diversos tamaños, incluyendo el súper 35 mm, 35 mm de formato completo ('full-frame') y APS-C, el nuevo objetivo de 35 mm para montura EF, ahora en fase de desarrollo, se convertirá en el sexto objetivo de focal fija de la gama de objetivos Canon EF para cine, y satisfará la necesidad existente de una opción entre los objetivos actuales de 24 mm y 50 mm. El lanzamiento oficial de este objetivo está previsto que se realice a lo largo de este mismo año.

Los objetivos de focal fija EF de alta precisión para cine, que ofrecen unas avanzadísimas prestaciones ópticas capaces de satisfacer una amplia gama de opciones de grabación creativa, forman parte del Sistema EOS Cine de productos cinematográficos digitales profesionales. Lanzado a finales de 2011, el Sistema EOS Cine ofrece una gama exclusiva de cámaras de altas prestaciones con sensor grande y objetivos para cine 4K, que proporcionan una calidad de imagen excepcional y la libertad creativa que demandan todo tipo de profesionales.

"Canon está comprometido en el desarrollo de herramientas líderes en su categoría para ayudar a contar historias a todos los niveles", ha declarado Kieran Magee, director de marketing, Imagen profesional, Canon Europa. "A lo largo de los 18 últimos meses, hemos realizado el lanzamiento de EOS Cine y ampliado el sistema con cámaras HD, 2K y 4K, así como varios objetivos. Nos esforzamos constantemente para ofrecer a nuestros clientes opciones más creativas, proporcionándoles una mayor flexibilidad para que puedan producir contenidos de imagen excepcionales. El nuevo objetivo de 35 mm, en fase de desarrollo, es un claro ejemplo de ello".

Todos los objetivos EOS EF Cine de Canon actuales están fabricados con materiales y revestimientos avanzados para ofrecer altos niveles de prestaciones ópticas, incluidos los estándares de producción 4K (4.096 x 2.160). Cada uno de los objetivos Canon EF Cine de focal fija cuenta con un diafragma de 11 palas, lo que resulta ideal para conseguir manipulaciones creativas de la profundidad de

campo, así como efectos de desenfoque creativo ('bokeh') muy agradables. Todos ellos cuentan con un círculo de imagen de formato completo en un diseño compacto y ligero, que permite conseguir un tono y un equilibrio del color similar al de los avanzados objetivos zoom EF Cine de Canon. Los objetivos Canon Cine de focal fija proporcionan el funcionamiento y la fiabilidad que se requiere en los trabajos de grabación profesional como los del mundo del cine.

Los objetivos EF Cine de focal fija son totalmente compatibles con todas las cámaras del Sistema EOS Cine y, gracias a su círculo de imagen de formato completo ('full frame'), también se pueden utilizar con cámaras réflex digitales de Canon, tales como la EOS 7D y la EOS 5D Mark III. El diseño con montura EF de los objetivos EF Cine de focal fija de Canon hace posible la comunicación entre la cámara y el objetivo y, por tanto, permite mostrar del número f/ en el visor, la grabación de metadatos del objetivo y la Corrección de la iluminación periférica.

Lanzado en 2011, el Sistema EOS Cine de Canon ha ido creciendo paulatinamente y ya consta de 4 cámaras y nueve objetivos de focal fija y zoom, para diferentes monturas, que cubren una amplia gama de focales. Para más información sobre todos los productos de la gama EOS Cine, visite canon.es/cinemaEOS Las especificaciones y el precio del nuevo objetivo EF de 35 mm para cine, actualmente en fase de desarrollo, aún no se han establecido. Canon dará a conocer detalles adicionales más adelante.

Canon anuncia la actualización del firmware para las EOS C500, EOS C300 y EOS C100

Canon ha anunciado la actualización del firmware de tres de las revolucionarias cámaras de su Sistema EOS Cine, así como una selección de nuevas funciones de su programa de software Cinema RAW Development (CRD). Todas estas mejoras están basadas en los comentarios y sugerencias recibidas de profesionales de la imagen, lo que demuestra el compromiso permanente de Canon con la satisfacción de las necesidades de la comunidad del vídeo profesional.

Tras el lanzamiento de las diferentes actualizaciones, las EOS C500, EOS C300 y EOS C100 serán compatibles con una nueva función de Aumento, la cual permitirá a los usuarios comprobar el enfoque en la pantalla LCD, en diferentes partes

de la imagen además de en el centro. Esta función ofrece un mejor control y mayor flexibilidad durante la grabación.

La EOS C300 también será actualizada para que pueda ofrecer una serie de características adicionales, que servirán de ayuda a los videógrafos independientes. Las funciones Iris Auto Forzado y AF Foto a foto proporcionarán una versatilidad adicional para las grabaciones que se realicen por equipos de producción reducidos, ya que ofrecen una forma rápida y sencilla de comprobar y ajustar la exposición y el enfoque antes de la grabación. La EOS C300 también ampliará sus prestaciones con la grabación de vídeo HD a 1.440 x 1.080, a 35 Mbps, un modo de grabación adecuado para la emisión de programas de televisión, muy utilizado en muchas empresas de noticias y televisión.

Para ofrecer una mayor flexibilidad a los profesionales que trabajen solos, una mejora adicional permitirá a la EOS C100 enfocar con AF Continuo, cuando se utilice junto con un objetivo EFS 18135 mm f/3,55,6 IS STM de Canon.

Software Cinema RAW Development: mejoras y nuevas funciones

Además de las actualizaciones de las cámaras EOS Cine, Canon añadirá también nuevas características al software Cinema RAW Development. Este software se suministra junto con la EOS C500 y está diseñado para gestionar el procesamiento, la reproducción y la exportación de vídeo clips Canon Cinema RAW 4K.

La actualización la hará compatible con las normas Academy Color Encoding Specification (ACES), proporcionando así una función de Transformación del Dispositivo de Entrada (Input Device Transform) para permitir la generación de archivos Canon Cinema RAW procesados, en un formato de archivo OpenEXR compatible con ACES. ACES ha sido propuesto por la Academy of Motion Picture Arts and Sciences como una norma SMPTE del espacio del color, con el fin de definir la respuesta del color para los dispositivos de entrada y de salida para la consecución de un sistema de gestión total del color, desde la edición a la edición, gradación, distribución y proyección en una pantalla.

Una nueva función también permitirá a los usuarios especificar puntos de entrada/salida antes de procesar o copiar las grabaciones RAW, minimizando el flujo

de trabajo tanto en el lugar de rodaje como durante la postproducción. Finalmente, será posible generar un log de procesamiento, que incluirá una relación de detalles de los archivos que hayan sido copiados o procesados usando el software CRD software para poder realizar consultas futuras.

Las actualizaciones del firmware para las EOS C500, EOS C300, EOS C100 y el software CRD estarán disponibles a lo largo de 2013.

Más info: www.canon.es

Canon lanza las nuevas videocámaras XA25, XA20 y LEGRIA HF G30

Canon ha ampliado su gama de videocámaras de mano con el lanzamiento de tres modelos compactos líderes en sus respectivas categorías para profesionales y para entusiastas del vídeo. Los dos nuevos modelos profesionales de la serie X, el XA25 y el XA20, combinan un sistema de imagen totalmente nuevo y potente, con audio profesional y conectividad WiFi, en un equipo compacto y versátil que encaja perfectamente en la palma de la mano. La nueva LEGRIA HF G30 se beneficia del mismo sistema de imagen avanzado, con un cuerpo optimizado para los videógrafos más entusiastas tales como los aficionados avanzados y los estudiantes de cine y vídeo.

Estos modelos, que han sido desarrollados utilizando las tecnologías de Canon más avanzadas de la industria, cuentan con unas prestaciones muy eficientes, que proporcionan una calidad y unas posibilidades de manejo espectaculares. El sistema Canon Vídeo HD ha sido rediseñado totalmente, desde el objetivo al sensor de imagen y el procesador, lo que permite conseguir unos nuevos niveles de prestaciones de la imagen. Su gran variedad de funciones de grabación y de opciones de conexión avanzadas hacen que estas cámaras resulten ideales tanto para un uso profesional como



por parte de los aficionados, permitiendo grabar cualquier acontecimiento, desde noticias a documentales o bodas.

Sistema de vídeo Canon HD avanzado: óptica de primera clase

Las videocámaras XA25, XA20 y LEGRIA HF G30 ofrecen un sistema de imagen completamente nuevo, desarrollado para proporcionar una calidad de imagen y versatilidad extraordinarias. Un nuevo objetivo angular muy innovador, con zoom 20x

y una gama focal de 26,8–576 mm¹, emplea la tecnología óptica aplicada en la videocámara XF305, la más alta de la gama de Canon. El sistema de Estabilizador Óptico de la imagen (OIS) de 3 modos mejorado² incorpora un modo OIS Dinámico que reduce aún más los efectos del movimiento de la cámara durante la grabación. La abertura circular de 8 hojas también permite obtener un 'bokeh' (desenfoque del fondo) mejorado, mediante la utilización de la tecnología de Diafragma Electromagnético, exclusiva de Canon —originalmente desarrollada por Canon para su gama de objetivos EF— para garantizar la consecución de imágenes bellas con el fondo desenfocado en tomas con una profundidad de campo reducida.

El nuevo sensor CMOS HD Pro de tipo 1/2,84" y 2,91 megapíxeles ofrece un rango dinámico y unos resultados excelentes con poca luz. El mayor tamaño del sensor maximiza el área del transductor fotosensible, gracias a la combinación de un sistema de procesamiento de la imagen avanzado para la reducción del ruido de la imagen y una mayor sensibilidad en entornos con luz escasa.

La extraordinaria capacidad de procesamiento del DIGIC DV 4 proporciona una reproducción de la imagen mejorada, lo que potencia las capacidades de la familia DIGIC DV, tales como una gradación suave y una reproducción fiel de los colores, lo que permite grabar a velocidades con mayor número de datos. El sensor y el procesador funcionan de forma combinada para eliminar los efectos del movimiento de la cámara, potenciando los efectos de un sistema IS Óptico muy eficiente con estabilización electrónica, que detecta y compensa el movimiento en un mayor número de direcciones.

Más info: www.canon.es

Nuevo POCKETWIZARD PLUS X

El Plus X es un disparador básico con todo lo necesario, nada de lo superfluo y que mantiene compatibilidad con toda la línea de PocketWizard y su legendaria fiabilidad.

El Transceptor PocketWizard Plus X es la solución más fácil de usar con la fiabilidad de Pocketwizard para la activación de cámara y flash remoto.

El nuevo transceptor Plus X cuenta con 10 canales y sus funciones básicas son muy fáciles de usar.

Alcance 500 m. Disparo de cámaras y/o flashes remotos o ambos al mismo tiempo mediante el modo auto relé que sincroniza un flash remoto a una cámara remota. Compatible con todas las unidades Pocket Wizard.



Sus características principales son:

- 500 metros de alcance
- Transceptor (emisor o receptor de forma automática)
- Dispara flashes o cámaras remotas
- Auto relé (dispara flashes remotos vinculadas a cámaras remotas)
- 10 canales
- Muy fácil de usar e intuitivo. Imposible equivocarse

Más info: www.cromalite.com

Phottix Mitros

Las funciones del Mitros se corresponden a las de un flash TTL de alta gama, incluyendo número guía 58, disparo por infrarrojos IR con modos Maestro y Esclavo, luz de ayuda al AF, cabezal con zoom automático o manual, y un tiempo de recarga rápido. Incorpora además un puerto USB para actualizar el firmware y una conexión sincro de 3,5mm.



El flash posee funcionalidad TTL completa, así como modos manual y estroboscópico. Lo podemos usar montado sobre la cámara para fotografiar eventos o bodas, o fuera de la cámara con un disparador inalámbrico de flash Phottix, un soporte de iluminación con un paraguas o un difusor para fotografía de retrato o de producto. Este flash de nivel profesional, ya sea en exteriores, en fotografía de eventos o en el estudio, es además el complemento perfecto para el sistema de disparo flash remoto TTL Phottix Odin.

Características:

- Modos E-TTL, Manual (M), Multi (estroboscópico)
- Cabezal zoom Automático o manual con giro de 180 grados y orientación vertical de 97 grados
- Sincro de alta velocidad (High Speed Sync) y sincro a la segunda cortinilla (o cortinilla trasera)
- Compensación de exposición de flash manual o con bracket
- Modo de flash rápido: con tiempo de recarga entre 0,1-2,5 segundos
- Puerto USB para actualizaciones de firmware
- Conexión sincro de 3,5mm
- Modo de disparo remoto IR compatible Canon con modos Maestro y Esclavo
- Se alimenta mediante 4 baterías tamaño AA
- Incorpora puerto para battery pack externo
- Compatible con los triggers de flash Phottix Odin TTL para Canon

Más info: www.disefoto.es

Energy Extra Battery 5200

Batería portátil recargable con 5200mAh de capacidad ideal para recargar tu smartphone, tablet, reproductor multimedia u otros dispositivos estés donde estés. Diseño slim y ultraligero con práctico tamaño de bolsillo para llevar siempre contigo.

Uno de los mayores inconvenientes a los que tenemos que enfrentarnos día a día es a la duración de la batería de nuestros dispositivos móviles. ¿Cuántas

veces nos hemos quedado sin batería en el momento más inoportuno? Desde Energy Sistem queremos ofrecerte la solución definitiva a este problema por eso te presentamos la nueva Energy Extra Battery 5200.



Una batería de polímero de litio recargable c o n
5200mAh de capacidad ideal para llevar contigo en tus viajes y nutrir de batería a todos tus dispositivos sean de la marca que sean. Gracias a sus 8 conectores intercambiables podrás recargar tu smartphone, tablet o reproductor multimedia, además, de tu GPS, cámara digital o consola portátil sin necesidad de dispositivos adicionales.

Pensada para dotar de mayor fiabilidad y eficacia a todas tus cargas, la Energy Extra Battery 5200, cuenta con un sistema inteligente de protección ante sobrecargas, picos de tensión y cortocircuitos. Además, te permite recargar simultáneamente la Energy Extra Battery y tu dispositivo móvil así como controlar el nivel de carga de la batería mediante un indicador LED.

A partir de ahora, se acabó el quedarte sin batería cuando más lo necesitas, con la Energy Extra Battery 5200, como su propio nombre indica, disfrutarás de horas extra de conexión, conversación, música e imágenes sin preocupaciones. Además, permite contener el 95 % de carga durante más de 30 días y dispone de función de auto apagado al detectar que no hay dispositivos conectados para ahorrar batería.

Gracias a su diseño compacto y ultraligero (sólo 13 mm y 140 gramos) podrás transportarla en el bolsillo de tu mochila o chaqueta y tenerla a mano siempre que la necesites. La nueva Energy Extra Battery 5200 es el accesorio perfecto para todos aquellos que no quieran renunciar a largas horas de conectividad estén donde estén.

Más info: www.energysistem.com

FUJIFILM mejora el procesamiento RAW del sensor X-Trans CMOS

FUJIFILM Corporation y Adobe Systems Incorporated han colaborado para mejorar el procesamiento de imagen de las capturas en formato RAW basadas en



los sensores X-Trans y EXR. El sensor X-Trans CMOS incorpora un nuevo tipo de matriz de filtro desarrollada por FUJIFILM para mejorar la calidad de la imagen. El lanzamiento hoy de Adobe® Photoshop® Lightroom® 4.4 y Adobe Camera Raw 7.4 ofrece mejoras notables en el procesamiento de los archivos RAW de X-Trans para las cámaras X100S, X20, X-Pro1 y X-E1, que permiten reducir más el moaré y mejorar el rendimiento en la reproducción del color.

“Hemos trabajado en estrecha cooperación con FUJIFILM para aumentar la calidad del procesamiento de imágenes de las capturas en formato RAW basadas en los sensores X-Trans y EXR,” declaró Tom Hogarty, jefe de producto de Adobe. “Lightroom 4.4 y Adobe Camera Raw 7.4 demuestran los resultados de esta colaboración y ofrecen unas mejoras notables en la reproducción de archivos RAW.”

Lightroom es la solución de flujo de trabajo fundamental para la fotografía digital, ya que permite que tanto los fotógrafos aficionados como los profesionales puedan importar, gestionar, mejorar y presentar todas sus imágenes en una sola aplicación de forma rápida. El módulo Camera Raw para Photoshop ofrece un acceso rápido y sencillo a los formatos de imagen RAW producidos por muchas de las principales cámaras digitales.

Más info: www.fujifilm.es

La NUEVA FUJIFILM X20 vuelve a conectar el estilo con la sustancia y reaviva la esencia de la fotografía

FUJIFILM anuncia el lanzamiento de la nueva cámara compacta de gama alta FUJIFILM X20. La FUJIFILM X20 sigue los pasos de la aclamada X10, al heredar su objetivo de alta precisión y su diseño refinado, y a la vez mejora sustancialmente su rendimiento. Con un sensor X-Trans CMOS II, el procesador EXR II y un nuevo visor óptico avanzado, la X20 incorpora toda la tecnología más reciente de FUJIFILM. La X20 está disponible en negro y en negro y plateado.

El luminoso visor óptico de la X20 incorpora el nuevo panel digital transparente, que muestra la velocidad del obturador, la abertura, la sensibilidad ISO, la zona de enfoque y otros datos de disparo con perfecta claridad, incluso en condiciones de poca luz. Además, el visor óptico avanzado de la X20 se sincroniza con el objetivo zoom, de modo que los usuarios pueden componer con precisión las fotos incluso cuando la longitud focal está cambiando constantemente.



El nuevo sensor X-Trans CMOS II de 2/3 de pulgada y 12 millones de píxeles y el procesador EXR II, que aumenta la resolución aproximadamente en un 20% y reduce el ruido en más del 30%, tienen la capacidad de captar imágenes de alta resolución. Gracias a la eliminación del filtro óptico de paso bajo y al potente procesador, la FUJIFILM X20 producirá imágenes claras con una granulación mínima incluso con altas sensibilidades ISO.

El nuevo sensor X-Trans CMOS II tiene píxeles de detección de fase integrados para conseguir un enfoque automático de alta velocidad en solo 0,06 segundos. Además, el procesador EXR II ofrece una respuesta rápida con un tiempo de arranque de solo 0,5 segundos aproximadamente, un tiempo de retardo del disparador de aproximadamente 0,01 segundos y un intervalo entre disparos de 0,5 segundos para proporcionar una flexibilidad avanzada.

Principales características:

- NUEVO visor óptico avanzado con un panel digital transparente
- NUEVO sensor X-Trans CMOS II de 12 millones de píxeles y 2/3 de pulgada
- AF híbrido inteligente en 0,06 segundos
- Procesador EXR II mejorado
- Objetivo rápido F2,0-2,8 de alta calidad
- Objetivo zoom de tambor manual FUJINON de 4x
- Pantalla LCD de alto contraste de 2,8 pulgadas (460.000 puntos)
- Flash superinteligente desplegable

- Tiempo de arranque rápido de 0,5 segundos, retardo del disparador de 0,01 segundos
- Modo Súper macro (1 cm)
- Motion Panorama 360
- 8 filtros avanzados, incluidos “Color pop” para aumentar la saturación y “Cámara de juguete” para conseguir un aspecto retro
- Botón Q para acceder a los elementos del menú de uso frecuente
- Botón Fn (Función)
- Exposición múltiple
- NUEVA interfaz gráfica de usuario que muestra la distancia focal, el valor de apertura y la velocidad del obturador en sincronía con el anillo de apertura o el giro del dial de control.
- Modo SR AUTO AVANZADO con 64 patrones de disparo
- Vídeo Full HD (60 fps)
- Enfoque manual durante la grabación de vídeo
- Salida para micrófono estéreo (se vende por separado)
- Función de resaltado de picos de enfoque en la pantalla LCD
- Disponible en negro o en negro y plateado
- 4 tipos de sonidos del obturador: obturador de objetivo, obturador de plano focal, espejo levantado y obturador silencioso
- Modo de simulación de película
- Nivel electrónico
- Histograma en tiempo real

Más info: www.fujifilm.es

La FUJIFILM X100S: FUJIFILM presenta una sucesora de alta velocidad de la X100

Hace dos años, FUJIFILM presentó la conocida cámara X100 con el objetivo de focal fija FUJINON 23 mm F2 y una calidad de imagen excelente en un cuerpo de cámara compacto con un diseño atractivo. Su estilo único y los elogios internacionales han creado un nicho de mercado para un nuevo género de cámaras compactas de gama alta diseñadas para obtener la máxima facilidad de uso. Hoy FUJIFILM Corporation anuncia el lanzamiento de la FUJIFILM X100S, la sucesora

de la FUJIFILM X100, que hereda el diseño elegante y el objetivo de alto rendimiento de la X100, al mismo tiempo que evoluciona para satisfacer las necesidades del cliente con la introducción de un visor híbrido de mayor definición y un sensor y un procesador nuevos. El nuevo sensor APS-C de 16,3 millones de píxeles y el procesador EXR II, que aumentan la resolución en un



25% aproximadamente y reducen el ruido en más de un 30%, tienen la capacidad de captar imágenes de alta resolución comparables a las que se consiguen con los sensores de fotograma completo. Gracias a la eliminación del filtro óptico de paso bajo y al potente procesador, la FUJIFILM X100S producirá imágenes claras con una granulación mínima incluso con altas sensibilidades ISO. El nuevo sensor X-Trans CMOS II tiene píxeles de detección de fase integrados para conseguir el enfoque automático más rápido del mundo con solo 0,08 segundos.

Además, el procesador EXR II ofrece tiempos de respuesta rápidos con un tiempo de arranque de solo 0,5 segundos aproximadamente y un intervalo entre disparos de 0,5 segundos. Además, el tiempo de retardo del disparador es de solo 0,01 segundos, lo cual le permite captar el instante preciso que desee y disfrutar de una experiencia fotográfica cómoda.

También es nueva en la FUJIFILM X100S la característica única en el mundo de "imagen digital dividida" que muestra dos imágenes en el lado derecho y en el izquierdo para alinearlas en el enfoque manual. Esto permite enfocar con precisión especialmente cuando se trabaja con la abertura máxima o en el disparo macro. Y una práctica función de resaltado de picos de enfoque resalta las zonas de alto contraste del sujeto para permitir un ajuste más suave y preciso del enfoque.

En función del sujeto y la escena, los usuarios pueden utilizar dos tipos de visor: óptico o electrónico. El visor óptico (OVF) es útil cuando los usuarios desean ver el sujeto con la misma calidad luminosa que con los ojos de forma natural o cuando el retardo es un problema. El visor electrónico (EVF) es útil para compro-

bar visualmente el enfoque, la exposición, el equilibrio de blancos y la profundidad de campo mientras los usuarios componen la toma.

Principales características de la FUJIFILM X100S:

- Sensor APS-C X-Trans CMOS II de 16,3 millones de píxeles
- Procesador EXR II
- Visor híbrido (OVF / EVF)
- Objetivo FUJINON 23 mm F2
- AF híbrido inteligente (con la velocidad de AF más rápida del mundo, 0,08 segundos)
- Tiempo de arranque de 0,5 segundos
- Retardo del disparador de 0,01 segundos
- Intervalo entre disparos de 0,5 segundos
- Pantalla LCD luminosa y nítida de 2,8 pulgadas, con alto contraste y ángulo de visualización amplio (460.000 puntos)
- Flash superinteligente
- Velocidad de disparo en el modo ráfaga de hasta 6 fotogramas por segundo a la máxima resolución (máx. 29 fotogramas)
- Función de resaltado de picos de enfoque
- Visualización de imagen digital dividida
- Filtros artísticos
- Grabación de vídeo Full HD (60 fps / 30 fps)

Más info: www.fujifilm.es

Lanzamiento del primer zoom teleobjetivo para la serie de objetivos XF "FUJINON XF55-200 mm F3,5-4,8 R LM OIS"

FUJIFILM anuncia el lanzamiento del nuevo objetivo "FUJINON XF55-200 mm F3,5-4,8 R LM OIS" para las cámaras de sistema compacto X-Pro1 y X-E1 de FUJIFILM.

Los objetivos FUJINON XF incorporan un diseño avanzado de las lentes que permite obtener el máximo rendimiento del "sensor X-Trans CMOS" de gran capacidad descriptiva en las cámaras X-Pro1 y X-E1 de FUJIFILM. El nuevo objetivo FUJINON XF55-200 mm produce imágenes nítidas en toda la gama focal, con una

buena resolución de esquina a esquina. La abertura máxima del objetivo de F3,5-4,8 facilita la captura de imágenes en escenas que requieren una velocidad de obturación rápida. Su función de estabilización de imagen permite utilizar velocidades de obturación de 4,5 pasos menos, lo que evita los movimientos de la cámara incluso cuando se dispara cámara en mano en condiciones de poca luz o se reduce la abertura. Además, su diseño incorpora dos motores lineales para un enfoque automático de alta velocidad en 0,28 segundos, lo que permite enfocar al sujeto instantáneamente.



El diseño óptico avanzado permite cubrir la gama desde un teleobjetivo medio (84 mm) hasta un teleobjetivo (305 mm) y conseguir la abertura máxima de F3,5-4,8 a pesar de su tamaño compacto. De este modo, el objetivo ofrece movilidad y a la vez un excelente rendimiento descriptivo.

Incorpora una función de estabilización de imagen que permite utilizar velocidades de obturación de 4,5 pasos menos, detectando así una amplia gama de movimientos de la cámara desde las frecuencias bajas hasta las altas para proporcionar una corrección avanzada.

Utiliza dos motores lineales para obtener un enfoque automático de alta velocidad y un funcionamiento silencioso, de modo que el objetivo también es adecuado para la grabación de vídeo.

Incorpora dos lentes de dispersión extrabaja (ED), incluida una lente Super ED que ofrece un rendimiento equivalente a las lentes de fluorita, que controlan las aberraciones cromáticas habituales en las longitudes focales largas, para producir imágenes con una buena resolución de esquina a esquina en toda la gama focal del zoom.

Se aplica el "revestimiento HT-EBC" patentado de FUJINON a toda la superficie de la lente para evitar con gran eficacia los reflejos y controlar los destellos y las imágenes fantasma.

Ofrece una distancia de enfoque mínima de aproximadamente 1,1 m en toda la gama focal para permitir primeros planos con teleobjetivo en los que se capte una pequeña parte del sujeto.

Incorpora un anillo de abertura con pasos de 1/3EV que permite al usuario ajustar fácilmente la abertura mientras sostiene la cámara a la altura del ojo.

El anillo de enfoque y el anillo de abertura son metálicos y se han diseñado para ofrecer un tacto de gran calidad, con la ventaja de que son extraordinariamente robustos.

El NUEVO firmware aumentará la velocidad de enfoque automático de las cámaras de sistema compacto X-Pro1 y X-E1

Junto con el lanzamiento del objetivo XF55-200 mm F3,5-4,8R LM OIS, FUJIFILM actualizará el firmware de las cámaras X-Pro1 y X-E1. Gracias a un nuevo algoritmo, el firmware aprovechará al máximo las capacidades del objetivo, ya que permitirá a ambas cámaras buscar rápidamente el AF por contraste en toda la gama de longitudes focales. La velocidad de enfoque será de tan solo 0,7 segundos, incluso si busca desde el infinito hasta la distancia mínima al objeto en teleobjetivo. Con la actualización del nuevo firmware, la X-Pro1 y la X-E1 también mejorarán la velocidad de AF con los demás objetivos XF existentes.

Más info: www.fujifilm.es

Información actualizada sobre la hoja de ruta de los objetivos de montura X de FUJIFILM

FUJIFILM Corporation publica una versión actualizada de la hoja de ruta de los objetivos de montura X FUJINON para sus cámaras de sistema compacto FUJIFILM X-Pro1 y FUJIFILM X-E1. Esta versión complementará la última hoja de ruta de los objetivos XF publicada en junio de 2012.

En respuesta a la gran cantidad de comentarios recibidos y las múltiples peticiones de los usuarios en relación con los objetivos intercambiables, FUJIFILM intenta mejorar la calidad aún más y para ello ha llevado a cabo una revisión del diseño de los objetivos y ha incorporado tecnología nueva.

Si combina los 10 objetivos XF de la tabla con los tres objetivos de montura X que Carl Zeiss anunció en septiembre de 2012, pronto habrá 13 objetivos de alto rendimiento disponibles para el sistema de montura X, de modo que deberían quedar cubiertas las necesidades de todos los fotógrafos. Además, será posible hacer fotografías con una gama focal más amplia, desde ultra gran angular a 15 mm hasta superteleobjetivo a 305 mm.

Más info: www.fujifilm.es

MEDION mejora las prestaciones de sus equipos portátiles con el nuevo MEDION AKOYA P6638

MEDION, fabricante alemán de dispositivos de electrónica de consumo, ha presentado el nuevo MEDION® AKOYA® P6638 (MD 99170), un portátil que se añade a la oferta actual de la compañía y que satisface las necesidades multimedia y profesionales de los usuarios, independientemente de donde se encuentren y a un precio más asequible.

Equipado con Windows 8, un procesador de tercera generación Intel® Core i3-3120M™ a 2,5GHz, y 8 GB de memoria RAM, el nuevo MD 99170 proporciona la potencia suficiente para ejecutar cualquier programa y contenido con un tiempo de espera mucho menor.

Además, presenta una pantalla de 15.6", que junto a la tarjeta gráfica GeForce GT635 M de Nvidia®, permite disfrutar de un excelente rendimiento cuando se visualizan archivos y programas con imágenes de gran calidad. Y el protocolo Intel® Wireless Display (WiDi), que ofrece la posibilidad de enviar hasta 1080p de video en HD y un sonido envolvente 5.1 a equipos compatibles de forma

X Mount Lens FUJINON XF LENS Series x ZEISS Autofocus Lenses			
	2012	2013	2014 (January)
FUJINON Single Focus Length	XF60mmF2.4 R Macro F=60mm(Fixed)		XF56mmF1.2 R F=56mm(Fixed)
	XF35mmF1.4 R F=35mm(Fixed)	XF27mmF2.8 F=27mm(Fixed)	XF23mmF1.4 R F=23mm(Fixed)
	XF18mmF2 R F=18mm(Fixed)	XF14mmF2.8 R F=14mm(Fixed)	
FUJINON Zoom	XF18-55mmF2.8-4 R LM OIS F=18-55mm(27-44mm)	XF55-200mmF3.5-4.8 R LM OIS F=55-200mm(39-305mm)	XF10-24mmF4 R OIS F=10-24mm(25-35mm)
Carl Zeiss	ZEISS We make it visible	Planar T*1.8/32	ZEISS Makro-Planar T*2.8/50
		Distagon T*2.8/12	

* Focal length (35mm format equiv.) ** The roadmap is as of April 17th, 2013. Specifications are subject to change.



a este portátil en una excelente solución frutar de todos los contenidos multimedia en el salón de cualquier hogar.

Sus 1000 GB de capacidad de almacenamiento permiten guardar más de 100,000 pistas de música o fotos, y las baterías de 6 celdas de ion-litio proporcionan un amplio margen de autonomía para disfrutar de todo este contenido durante mucho más tiempo.

Disponibilidad y precio

El nuevo MEDION® AKOYA® P6638 (MD 99170) estará disponible en exclusiva en las tiendas Media Markt de España y Portugal a partir de mayo y a un precio recomendado de 499 euros (IVA incluido).

Más info: www.medion.es

Conectividad y creatividad unidas en la Lumix GF6 de Panasonic

La familia Lumix G, la gama de Panasonic basada en el estándar Micro Cuatro Tercios, incorpora un nuevo modelo. Es la DMC-GF6, la más pequeña y versátil de las CSC de Panasonic.

La nueva GF6, disponible en negro y blanco incorpora nuevas tecnologías diseñadas para dar respuesta a las nuevas necesidades de los usuarios.

Una de estas novedades es la incorporación de Wi-Fi y tecnología NFC (Near Field Communication) en el interior de la cámara. Esta prestación, que Panasonic también ha incorporado en las nuevas cámaras compactas del 2013, es la primera vez que se ofrece en una cámara Micro Cuatro Tercios de la compañía. Con ello, Panasonic facilita la subida de archivos para que compartir en redes sociales, enviar por mail o almacenar en la nube sea más sencillo y rápido que nunca.

Gracias a esta novedad, Panasonic ha desarrollado la función Direct Wi-Fi que permite pasar la imagen que aparece en la pantalla de la cámara a la pantalla de otro dispositivo, como por ejemplo un tablet o smartphone, directamente con sólo acercar ambos dispositivos.



Otras de las ventajas de esta conectividad es la posibilidad de convertir el smartphone o tablet en el control remoto de la cámara. Con la aplicación "Panasonic Image App" el usuario puede controlar la función de foto y vídeo de la Lumix GF6. Entre otras funciones, puede utilizar el zoom, empezar o finalizar la grabación desde la distancia mientras ve los resultados en directo en la pantalla de otros dispositivos.

La nueva palanca de función nos permite el uso con una sola mano para ajustar funciones como el zoom, la exposición o la apertura, esta palanca funciona como lupa en la reproducción de imágenes y para pasar pantallas en los menús.

Otra de las nuevas prestaciones que ofrece la GF6 es una mayor calidad de imagen en un cuerpo muy compacto, ya que tan sólo pesa 323 gramos (batería y tarjeta SD incluidas) y mide 111.2 x 64.8 x 38.4 mm. Esta mejora se ha conseguido con la inclusión del mismo sensor Live MOS de 16 megapíxeles del que dispone la GX1, la extensión de sensibilidad ISO hasta 25.600 y un renovado motor Venus con multi-proceso de reducción de ruido. El resultado son fotografías y vídeos en alta definición, perfectas y con poco ruido incluso en situaciones de poca luz.

También dispone de Light Speed AF que permite al usuario tomar fotos nítidas de movimientos rápidos. Esta nitidez también se consigue en el disparo de ráfaga.

La alta calidad también es palpable en el modo vídeo. De hecho, la GF6 se presenta como una cámara "mixta" por ofrecer altas prestaciones tanto en foto como en vídeo. Con sólo pulsar el botón exclusivo para la grabación de vídeo, se consiguen archivos Full HD (1920x1080, 50i) en formato AVCHD y sonido estéreo.

Con el modo iA+ (Intelligent Auto), el modo automático de Panasonic, pueden dispararse imágenes profesionales sin la necesidad de ser un experto en fotografía. Con este modo, la cámara optimiza las prestaciones y opciones por sí sola para conseguir imágenes impecables. El Reconocimiento de Caras, el Selector de Escenas Inteligente, el AF Tracking o el Control ISO Inteligente son algunos ejemplos. Cabe subrayar el nuevo modo Reconocimiento de Comida, creado especialmente para fotografiar platos de cocina.

Creatividad sin límites

La GF6 incorpora 5 nuevos filtros creativos en comparación con la GF5, ofreciendo así un total de 19 filtros creativos. Esto la convierte en una excelente herramienta para cualquier usuario que, más allá de capturar escenas, quiere explorar la creatividad y opciones artísticas que ofrece el mundo de la fotografía.

Esto permite aplicar efectos directamente en la cámara sin la necesidad de un programa de post-producción. Una de estas novedades es el Retoque de limpieza que permite eliminar sujetos u objetos no deseados de la imagen con sólo un toque en la pantalla.

Otros filtros que son primicia son Old Days, Sunshine, Bleach Bypass, Toy Pop y Fantasia. Por otra parte, se conservan "Un punto de color" con el que es posible destacar sólo el tono de un objeto mientras el resto se tiñe de blanco y negro; y los filtros "Arte impresionante" y "Monocromático Dinámico", que ajustan el contraste para crear efectos artísticos en la fotografía. Más ejemplos son Enfoque Suave, Filtro Estrella, o Efecto Juguete.

Por otro lado, también destaca el Modo Panorama Creativo que permite hacer tanto panorámicas en vertical como en horizontal y añadir un gran número de efectos creativos. También son interesantes la función Stop Motion Animation con la que se puede crear un vídeo formado por la reproducción consecutiva de imágenes y la función Vídeo Slow Motion que ralentiza videos para mostrarlos en cámara lenta.

Es muy útil la Guía de Escena en pantalla con 23 imágenes de muestra tomadas por fotógrafos profesionales. El usuario puede elegir el ejemplo más cercano a la situación que quiere fotografiar y la cámara, automáticamente, ajusta los

parámetros para conseguir los resultados más cercanos al ejemplo. Por otra parte en el procedimiento de disparo, se muestran recomendaciones de objetivos para cada escena, esto mejora las habilidades de los usuarios.

La creatividad también viene dada por la gran variedad de objetivos Micro cuatro tercios. El usuario puede llevar la fotografía al siguiente nivel con los objetivos intercambiables del sistema Lumix G. Pueden cambiarse los objetivos para conseguir el disparo perfecto o dar a las imágenes una nueva perspectiva. Lumix G es la marca de cámaras sin espejo con el mayor número de objetivos dedicados (18 objetivos Micro Cuatro Tercios Lumix G) entre los que se encuentran el zoom Gran Angular de 7-14 mm, los teleobjetivos con zoom de 45-200mm y 100-300mm, el macro y el Ojo de Pez



Nuevo diseño retro y versátil

La GF6 sorprende por su cambio de diseño y la apuesta por líneas más rectas y sobrias próximas al estilo retro de las cámaras fotográficas. De la misma manera, también se ha diseñado un dial que evoca a este estilo.

Igual de importante es su nueva pantalla táctil y abatible, ya que, ha incrementado su movilidad permitiendo hacer autorretratos o imágenes a nivel del suelo o en condiciones elevadas, su visibilidad y, también la capacidad táctil. La nueva pantalla de 3 pulgadas y 1.040.000 puntos puede rotar 180°, lo que permite hacer fotografías desde diferentes perspectivas de manera cómoda y fácil.

Con el modo "Auto Disparo" los usuarios pueden disparar sus propios retratos estirando un brazo para sostener la cámara con el monitor volteado lo que les permite encajar perfectamente en el marco.

Además, también mejora la resolución en torno al 13% y la reproducción del color en un 20% gracias a que el panel frontal se une directamente al panel táctil eliminando la capa de aire intermedia y suprimiendo drásticamente la reflexión

de la luz exterior, mejorando además el consumo de energía del sistema de cámara.

También se ha reducido la atenuación de la transmisión de luz de fondo para conseguir un amplio ángulo de visión. Por lo que se refiere a la función táctil, esta ha cambiado para pasar a ser táctil electroestática y no capacitiva como en la GF5.

Más info: www.panasonic.es

Control total en una cámara compacta con la nueva Lumix LF1

La nueva Lumix DMC-LF1 de Panasonic amplía la gama de compactas Panasonic ofreciendo una nueva línea de producto dirigida a los entusiastas de las cámaras compactas que buscan la mejor calidad fotográfica.

La cámara proporciona una versatilidad sin igual, con un impresionante gran angular y un rango de zoom que se adapta a la gran variedad de escenarios a fotografiar. También dispone de un sensor MOS de 12,1 megapíxeles y una alta sensibilidad ISO para conseguir óptimos resultados en ambientes con poca luz, además de muchas otras funciones.

La Lumix LF1 ofrece un control total sobre la fotografía y, a través del Wi-Fi y la tecnología NFC (Near Field Communication), permite compartir al instante las imágenes y los vídeos.

Toma todo el control

La LF1 ha sido diseñada para ofrecer el control completo de la fotografía en todo tipo de situaciones. Para ello cuenta con un anillo de enfoque en la base del cuerpo para facilitar el control de los ajustes frecuentes, como son el zoom, la velocidad de obturación, la sensibilidad ISO o los filtros creativos.

Además, Panasonic ha incluido una Guía de Composición para ayudar al usuario a conseguir la mejor composición de su fotografía. Es tan fácil como elegir el modelo prediseñado más adecuado -regla de los tercios, líneas diagonales, entre otras y enmarcar el escenario en las líneas de la guía. La pantalla LCD de 3", además, facilita también la elección de la configuración. Asimismo, la visibi-

lidad está asegurada en cada momento porque cuenta con un ajuste automático del brillo.

El visor electrónico de 0,51 cm es una de las novedades más destacables. Éste asegura el 100% del campo de visión para conseguir una alta visibilidad y el encuadre perfecto de la imagen, incluso en condiciones con una intensa luz solar.



Por otro lado, la LF1 también permite añadir toques de creatividad antes y después de haber apretado el obturador. El Modo Creativo y el Modo Retoque incluyen 15 filtros que ayudan a convertir una foto normal en una imagen artística. Algunos ejemplos son “Un punto de color” con el que es posible destacar sólo el tono de un objeto mientras el resto se tiñe de blanco y negro; y los filtros “Arte impresionante” y “Monocromático Dinámico”, que ajustan el contraste para crear efectos artísticos en la fotografía. Más ejemplos son Enfoque Suave, Filtro Estrella o Efecto Juguete. La mayoría de esos filtros pueden ser, además, aplicados para las fotografías tomadas con el Modo Panorámico.

Gran rendimiento en un cuerpo de cámara muy compacto

La avanzada tecnología óptica de Panasonic ha hecho posible incluir en la LF1 un objetivo 28mm-200mm Gran Angular y un zoom óptico de 7,1x en un ligero y bonito cuerpo. Con todo, esta cámara está diseñada para ayudar a conseguir el disparo perfecto en una gran variedad de situaciones: Desde fotos panorámicas de paisajes hasta complejos retratos con excelentes resultados.

Los objetivos F2.0 LEICA DC VARIO-SUMMICRON ofrecen una increíble calidad de imagen, incluso en ambientes con poca luz. La alta captación de luz permite velocidades de obturación más rápidas, asegurando imágenes impresionantes y sin borrosidades. Del mismo modo, la apertura de la lente F2.0 proporciona a las fotografías un look profesional, con gran profundidad de campo y belleza, y fondos cálidos.

Además, para minimizar los temblores de la mano en el momento del disparo, incluso en el disparo con gran zoom, la LF1 cuenta con el popular POWER O.I.S. (Estabilizador Óptico de Imagen) de Panasonic con Modo Activo para conseguir imágenes nítidas tanto en fotografía como en vídeo. También dispone del Speed AF para capturar la escena en el mismo momento que se pulsa el botón.

Por otro lado, con el sensor MOS de 12,1-megapíxeles y el amplio rango dinámico de sensibilidad ISO (80-12800), la LF1 es capaz de tomar imágenes de alta resolución con una definición impresionante, incluso cuando la composición incluye un fuerte contraste de luces y sombras

El procesador Venus Engine de la cámara permite aumentar la calidad y el funcionamiento gracias a los sistemas de reducción de ruido y de suavizado de contornos de la imagen. No importa el momento del día o de la noche, la cámara minimiza la distorsión y el ruido garantizando la belleza y realismo de las fotografías.

La alta calidad de imagen de la LF1 no se limita sólo a la fotografía. A pesar de su tamaño compacto, también es capaz de capturar vídeo en Full-HD 1920x1080 50i (PAL), en formato AVCHD y MP4.

Comparte tu creatividad

Gracias a la combinación de las opciones de Wi-Fi y tecnología NFC, la LF1 ofrece una conectividad y capacidad para compartir sin precedentes. Panasonic ha desarrollado la función Direct Wi-Fi que permite pasar la imagen que aparece en la pantalla de la cámara a la pantalla de otro dispositivo, como por ejemplo un tablet o smartphone, directamente con sólo acercar ambos dispositivos. Así, las imágenes y vídeos pueden ser compartidas entre gran variedad de dispositivos en apenas unos segundos.

Otras de las ventajas de esta conectividad es la posibilidad de convertir el smartphone o tablet en el control remoto de la cámara. Con la

aplicación "Panasonic Image App" el usuario puede controlar la función de foto y vídeo de la LF1. Entre otras funciones, puede utilizar el zoom, empezar o fina-



lizar la grabación desde la distancia mientras ve los resultados en directo en la pantalla de otros dispositivos.

Más info: www.panasonic.es

Calidad de imagen y vídeo sinónimo, de la nueva Lumix G6

Una cámara capaz de ofrecer la más alta calidad tanto en fotografía como en vídeo y que permite compartir archivos en redes sociales u otros dispositivos con tan sólo un toque entre la cámara y el smartphone o el tablet. Ésta es la Lumix G6, la nueva Micro Cuatro Tercios de Panasonic que permite a los usuarios más exigentes conseguir fotografías de gran calidad, incluso en ambientes con poca luz, sin renunciar a la necesidad actual de compartir imágenes al instante.

La Lumix G6 sorprende por ofrecer la misma calidad de imagen que la GH2 de Panasonic, una de las cámaras más codiciadas de la compañía. Cuenta con el nuevo y potente procesador Venus Engine y el sensor Live MOS de 16,05 megapíxeles, mejorando el rango de sensibilidad ISO hasta el punto que es capaz de extenderse hasta 25.600.

El procesador de imagen Venus Engine permite controlar el nivel de ruido, con una mejora en un 64% más en la imagen. Esto ayuda a producir una imagen más clara y nítida, especialmente en escenas nocturnas. Además, el Multiprocesador NR (Reducción de Ruido) trabaja en dos niveles separados lo que permite un control más preciso.

El controlador D-range Inteligente ofrece un amplio rango dinámico que ofrece una gradación suave de la imagen gracias al procesador de alta precisión.

La nueva Lumix G6 ofrece una amplia gama de modos AF, como son el AF multi-área, la Detección de Rostros, y el AF Tracking, con el que la G6 mantiene el foco en cualquier sujeto aunque éste se mueva. No sólo es importante la precisión, sino también la velocidad de AF del sistema "Light Speed AF" con el que la G6 supera a las réflex digitales de gama alta con diferencia al conseguir capturar la escena en el mismo momento en





que se pulsa el botón de disparo. Sólo tarda 0,5 segundos en estar lista para disparar tras el encendido.

Además, la capacidad de disparo rápido de la G6, es de siete fotogramas por segundo (FPS) en máxima resolución, lo que permite realizar múltiples disparos de sujetos en movimiento rápido con una nitidez sorprendente.

Otra novedad en la amplia gama de modos AF es el “Low Light AF” que consigue enfocar con precisión en condiciones de poca luz. Este último es novedad, ya que la G5 no lo incorporaba.

Por otro lado, con la opción Time Lapse Shot (disparo en lapso de tiempo), una vez que se ha establecido tanto la hora de inicio, como el intervalo y el número de imágenes que se quieren disparar, la cámara automáticamente captura las imágenes. De hecho, se puede dejar la cámara y registrar escenas de flores que florecen, nubes que se deslizan o animales salvajes en la naturaleza.

Con el modo iA+ (Intelligent Auto), el modo automático de Panasonic, pueden dispararse imágenes profesionales sin la necesidad de ser un experto en fotografía. Con este modo, la cámara optimiza las prestaciones y opciones por sí sola para conseguir imágenes impecables. El Reconocimiento de Caras, el Selector de Escenas Inteligente, el AF Tracking o el Control ISO Inteligente son algunos ejemplos.

Es novedad también el nuevo visor (EVF) OLED que, además de ser más brillante que el visor tradicional LCD, es más rápido mostrando las imágenes, ofrece una mejor visibilidad en exteriores con mucha luz y mejora la vida útil de la batería gracias a un menor consumo de energía.

Además del visor electrónico (EVF) que se activa automáticamente cuando se acerca el ojo, la G6 ofrece una nueva pantalla de 3 pulgadas rotatoria para una mayor versatilidad en la captura del disparo. La pantalla es táctil y permite dis-

parar enfocar y medir la luz tocando el área de la pantalla que deseemos. Para encuadrar la imagen, también se puede utilizar el visor electrónico (EVF) ubicado en la parte superior de la cámara.

Creatividad sin límites

Destaca asimismo la incorporación de cinco nuevos filtros creativos, lo que dota a la G6 de un total de 19 filtros para conseguir fotografías y vídeos más artísticos. Esto la convierte en una excelente herramienta para cualquier usuario que, más allá de capturar escenas, quiere explorar la creatividad y opciones artísticas que ofrece el mundo de la fotografía.

Esto permite aplicar efectos directamente en la cámara sin la necesidad de un programa de post-producción. Los filtros que son primicia son Viejos Tiempos, Soleado, Bleach Bypass, Cámara de Jugete Vívido y Fantasía. Por otra parte, se conservan “Un punto de color” con el que es posible destacar sólo el tono de un objeto mientras el resto se tiñe de blanco y negro; y los filtros “Arte impresionante” y “Monocromático Dinámico”, que ajustan el contraste para crear efectos artísticos en la fotografía. Más ejemplos son Enfoque Suave, Filtro Estrella, o Efecto Cámara de Jugete.

Otra de las novedades más destacadas es el Retoque Selectivo que permite eliminar sujetos u objetos no deseados de la imagen con sólo un toque en la pantalla.

Por otro lado, también destaca el Modo Panorama Creativo que permite hacer tanto panorámicas en vertical como en horizontal y añadir un gran número de efectos creativos.

Máxima calidad en vídeo

Las mejoras de calidad de la G6 no se limitan sólo a las fotografías. También hay importantes primicias en el modo grabación de vídeo como es el Formato Cine 24p que permite capturar imágenes en movimiento en formato cine.

El sensor y el Venus Engine hacen posible que la cámara grabe en Full HD 1080/50p y sonido estéreo con una calidad de vídeo profesional y con el mínimo ruido. También está disponible una función de reducción de ruido del vien-

to para bloquear la mayoría de este ruido de fondo. Además de la función de micrófono estéreo, la DMC-G6 está equipada con un terminal de 3,5 mm para micrófono externo.

La posibilidad de grabar durante un largo período de tiempo, los controles de acceso directo, el avanzado sistema AF y los objetivos de las Lumix G, diseñados específicamente para la grabación de vídeo, hacen que la G6 sea la opción perfecta para grabar películas espectaculares con facilidad.

La G6 ofrece la opción de grabar en formatos AVCHD o MP4 para una mayor compatibilidad.

Conectividad sin cables a través de Wi-Fi y NFC

Incorporados en la gama Lumix G con la GF6 presentada el 9 de abril, la G6 también dispone de Wi-Fi integrado y tecnología NFC (Near Field Communication) en el interior de la cámara. Con ello, Panasonic facilita la subida de archivos para que compartir en redes sociales, enviar por mail o almacenar en la nube sea más sencillo y rápido que nunca.

Gracias a esta novedad, Panasonic ha desarrollado la función Direct Wi-Fi que permite pasar la imagen que aparece en la pantalla de la cámara a la pantalla de otro dispositivo, como por ejemplo un tablet o smartphone, directamente con sólo acercar ambos dispositivos. La conexión Wi-Fi y tecnología NFC también posibilita controlar la cámara desde un smartphone o tablet. Con la aplicación

“Panasonic Image App” el usuario puede, entre otras funciones, utilizar el zoom, empezar o finalizar la grabación desde la distancia mientras ve los resultados en directo en la pantalla de otros dispositivos.



La más amplia gama de objetivos

La G6 es compatible con una gran variedad de objetivos Micro cuatro tercios. El usuario puede llevar la fotografía al siguiente nivel con los objetivos intercambiables del sistema Lumix G. Pueden cambiarse los objetivos para conseguir el

disparo perfecto o dar a las imágenes una nueva perspectiva. Lumix G es la marca de cámaras sin espejo con el mayor número de objetivos dedicados (19 objetivos Micro Cuatro Tercios Lumix G) entre los que se encuentran el zoom Gran Angular de 7-14 mm, los teleobjetivos con zoom de 45-200mm y 100-300mm, el macro y el Ojo de Pez.

Más info: www.panasonic.es

Nuevo objetivo Lumix G 14-140, ideal para cualquier situación

Un nuevo objetivo del Sistema Lumix G de Panasonic se une a la gama más amplia de objetivos intercambiables que hay en el mercado de las CSC. Se trata del Lumix G Vario 14-140mm/ F3.5-5.6 ASPH. / POWER O.I.S. (H-FS14140) que ofrece un rango de zoom versátil de largo alcance de 14-140mm (equivalente en cámara 35mm: 28-280mm) para adaptarse a una gran variedad de situaciones.

A pesar de su potencia y prestaciones, el objetivo H-FS14140 mantiene el tamaño compacto y ligero que caracteriza a esta gama (es un 49% más ligero que los objetivos convencionales de las cámaras réflex). Esto hace que sea fácil de transportar y manipular para utilizarse en cualquier lugar y tipo de acontecimientos. Entre otros resultados, consigue unos retratos nítidos y definidos con un bonito desenfoque del fondo.

El sistema de lentes está formado por 14 elementos en 12 grupos, 3 lentes asféricas y 2 lentes ED (Extra-low Dispersion) que consiguen reducir dramáticamente el peso del objetivo a pesar del poderoso zoom de 10x, mientras que minimiza la distorsión y aberración cromática.

El objetivo incorpora el estabilizador óptico de imagen POWER O.I.S., lo que permite lograr imágenes muy nítidas, incluso en situaciones de poca luz como son ambientes de noche o interiores. El estabilizador está diseñado para compensar los



movimientos involuntarios -lentos o rápidos- de las manos, al trabajar a mano alzada.

El H-FS14140 incorpora un sistema de accionamiento de enfoque interno y un motor por pasos. Su funcionamiento es suave y silencioso y tiene una gran velocidad de enfoque y sistema AF aplicables tanto para foto como para vídeo. También es compatible con la unidad de sensor a 240 fps, para sacar el máximo partido de las cámaras con alta velocidad AF, como son las Lumix GH3 y G6.

El nuevo objetivo está construido con una montura de metal de alta fiabilidad y utiliza lentes con múltiple revestimiento que reducen los efectos fantasmas. Siete hojas logran una forma redondeada de la apertura para producir un efecto de desenfoque suave y atractivo en áreas fuera de foco cuando se dispara con ajustes de apertura más amplios.

La más amplia gama de objetivos

Todas las cámaras del sistema Lumix G son compatibles con la gran variedad de objetivos Micro cuatro tercios que Panasonic ofrece al mercado. El usuario puede llevar la fotografía al siguiente nivel con los objetivos intercambiables del sistema y cambiar los objetivos para conseguir el disparo perfecto o dar a las imágenes una nueva perspectiva. Lumix G es la marca de cámaras sin espejo con el mayor número de objetivos dedicados (19 objetivos Micro Cuatro Tercios Lumix G) entre los que se encuentran el zoom Gran Angular de 7-14 mm, los teleobjetivos con zoom de 45-200mm y 100-300mm, el macro y el Ojo de Pez.

Más info: www.panasonic.es

Plustek presenta su escáner A3 SC8016U con 80ppm

Plustek lanza su nuevo escáner para formato A3: SmartOffice SC8016U. Incluye los drivers ISIS, certificado por EMC/Captiva, y TWAIN para garantizar la compatibilidad con la mayoría de aplicaciones de gestión/digitalización de documentos.

“El nuevo SmartOffice SC8016U es una solución de escaneado rápido, económica para los usuarios de documentos en formato A3. Ideal para todo tipo de tareas de escaneado. Su alta velocidad y capacidad mejora la productividad”, afirma Karen Ku, Presidenta de Plustek Inc.

Este modelo ha sido diseñado para ofrecer la mejor calidad de imagen, el mejor procesamiento de papel y la estabilidad que demandan los usuarios profesionales. Su formato dúplex escanea 160 imágenes a color por minuto; un total de 8.000 páginas al día. Cuenta con detección ultrasónica del papel, procesador de imagen y puede escanear documentos en A3 de hasta 2.500mm de largo y tarjetas de hasta 1,2mm de grosor.

El SmartOffice SC8016U ofrece un gran rendimiento y un excelente valor añadido a los usuarios. Su alimentador automático de papel (ADF) para 100 hojas (8.000 al día) es esencial para entornos de oficina en los que se utilicen capturas de forma colectiva.



Creado por Pixel Translations (ahora EMC/Captiva) en 1990, ISIS (Especificación de Interfaz para Imagen y Escáner) es un software estándar de la industria para la captura de documentos. ISIS permite a los desarrolladores de aplicaciones integrar funciones complejas de captura de documentos en su aplicación de forma sencilla. Más de 1.000 aplicaciones profesionales creadas por varias organizaciones usan la tecnología ISIS para gestionar sus documentos diarios. Los drivers ISIS incluidos en el SC8016U están certificados por EMC/Captiva y ofrecen una fácil integración con aplicaciones de gestión/captura de documentos nuevas o ya existentes.

SmartOffice SC8016U tiene un PVP de 1.999€. Se trata de un escáner estable, económico y especial para A3 y otras aplicaciones de gestión/captura de documentos.

Más info: www.plustek.com/oeu/

Nuevo Sigma 18-35mm F1.8 DC HSM

La calidad de imagen hasta ahora, sólo se encontraba en un objetivo de distancia focal fija. Ahora Sigma presenta el objetivo definitivo de gran apertura para formato APS-C.



Un objetivo de distancia focal fija de gran apertura es ideal para lograr expresivos efectos bokeh y disfrutar de su máximo rendimiento óptico.

Por otro lado, los fotógrafos a menudo necesitan cambiar el ángulo de visión para capturar adecuadamente la escena que se presenta.

Para resolver este dilema, Sigma presenta el objetivo estándar zoom SIGMA 18-35mm F1.8 DC HSM de última gene-

ración y gran apertura para cámara digitales réflex con tamaño de sensor APS-C.

Hemos asumido el reto de ser los primeros en crear el objetivo zoom de gran apertura que ofrece una apertura constante F1.8 en toda la gama zoom, ofreciendo el mismo rendimiento óptico que una lente de distancia focal fija.

Estas características de rendimiento excepcionales son especialmente evidentes en una cámara de formato APS-C, ya que tiene una menor profundidad de campo que una cámara de fotograma completo. Este es un objetivo revolucionario que trastorna las ideas preconcebidas, mientras que amplía la gama de expresión fotográfica.

Construcción del objetivo: 17 elementos en 12 grupos

Apertura mínima: F16

Tamaño del filtro: 72mm

Ángulo de visión (SD1): 76.5°-44.2°

Distancia mínima de enfoque: 28cm

Dimensiones (Diámetro x Longitud): \varnothing 78 mm x 121mm

Numero de palas del diafragma: 9 (diafragma redondeado)

Ampliación máxima: 1:4.3

Peso: 810g

Más info: www.sigma-photo.es

Metz mecablitz 44 AF-1 digital para Samsung

El mecablitz 44 AF-1 digital se ha convertido en uno de los flashes más vendidos en Alemania desde que se lanzara al mercado en diciembre de 2010. El 44 AF-1 digital goza de gran popularidad especialmente entre consagrados fotógrafos aficionados, llegando a obtener la nota «Excelente» con 92 puntos en el test que la revista FOTOTEST publicó en enero de 2012. Se valoró principalmente su manejabilidad, lo fácil que es de utilizar, así como la iluminación nítida de los motivos. Hasta ahora el mecablitz 44 AF-1 digital estaba disponible en modelos para Canon, Nikon, Olympus/Panasonic/Leica, Pentax y Sony. El Metz mecablitz 44 AF-1 digital está disponible, desde abril de 2013, también en una versión óptima para cámaras de sistema de Samsung. Convince por su alto rendimiento (número guía 44 con ISO 100/21° y 105mm), un elegante diseño y las posibilidades de ajuste individuales a la hora de configurar la luz. Un diáfano panel de control con teclas luminosas en la parte trasera del aparato ofrece la máxima facilidad de manejo. Múltiples características de equipamiento, tales como un zoom completamente automático, un difusor de gran angular integrado para iluminación de 12 mm, una tarjeta reflectora extensible, así como una interfaz USB para actualizar el software en un instante completan este exitoso flash de sistema.

Creativo en Cualquier situación

Las versátiles funciones del mecablitz 44 AF-1 digital permiten una emisión de luz precisa y adaptada a cada imagen individual. El sistema de reflector completamente abatible con una tarjeta reflectora extensible se perfila ideal para la iluminación indirecta con flash. Además se ha integrado un difusor de gran angular apto para iluminar distancias focales de gran angular a partir de 12 mm (imagen pequeña). Si el mecablitz 44 AF-1 digital se utiliza con una cámara que transfiere los datos de la distancia focal del objetivo, la posición del zoom del reflector principal se adapta de manera automática a la distancia focal del objetivo con ayuda





del Auto-Zoom. Gracias a la posibilidad de ajuste de los cuatro grados de potencia lumínica parcial en la parte trasera del aparato, el fotógrafo también puede variar el brillo de exposición en el modo manual según desee. Además, gracias al control de flash de relleno automático, se pueden eliminar las sombras no deseadas y, en el caso de las tomas a contraluz, se puede lograr una exposición equilibrada entre el motivo y el fondo de las tomas.

Nueva versión para Samsung

Naturalmente, con el mecablitz 44 AF-1 digital se pueden usar, aparte de las muchas funciones especiales adicionales, las técnicas perfeccionadas de la exposición del flash de las cámaras de sistema de Samsung. De este modo, el mecablitz 44 AF-1 digital se puede sincronizar tanto a la primera como también a la segunda cortinilla. Asimismo, con el mecablitz 44 AF-1 digital, el fotógrafo puede emplear el modo de flash A-TTL específico de Samsung y el control de flash de relleno automático. Una indicación de disponibilidad del flash en el visor de la cámara o un indicador LED en el flash le señala al fotógrafo que el mecablitz 44 AF-1 digital está listo para la siguiente foto con modo de flash. Y para disponer siempre del software más reciente, la interfaz USB del Metz mecablitz 44 AF-1 digital permite realizar cómodamente actualizaciones. De este modo, el flash sigue ofreciendo total compatibilidad para los nuevos modelos de cámara que vayan apareciendo en el mercado.

Metz mecablitz: técnica "Made in Germany"

Los flashes de Metz son sinónimo de tecnología de alto rendimiento y calidad fiable. Producimos desde hace ya más de 60 años en el emplazamiento de Alemania. Esto nos permite ocupar una posición especial: Metz es el único fabricante de flashes para cámaras que desarrolla y produce productos en Europa.

Datos técnicos:

Potencia de flash

- Alto número guía máx. 44 con ISO 100/21° y 105 mm
- Elevado total de disparos (p. ej. 270 disparos a potencia completa con pilas NiMH 2100mAh)
- Intervalo entre destellos 0,1 – 3 s (según fuente de energía y potencia de disparo)

Equipamiento básico

- Reflector giratorio en vertical (+90°) y en horizontal (300°)
- Indicadores LED
- Zoom motorizado para iluminación 24-105 mm
- Difusor de gran angular integrado para iluminación 12 mm
- Tarjeta reflectora extensible para iluminación de flash suave
- Luz de ajuste (luz permanente para comprobación de toma antes de iluminación, en función de la cámara)
- Indicación de disponibilidad de flash y de control de la exposición en el visor de la cámara
- Desconexión automática del aparato

Seguridad para el futuro

- Actualización de firmware a través de clavija USB integrada

Modos de flash de sistema específicos de cámaras

- Modo de flash A-TTL

Modos de flash estándar

- Modo de flash TTL
- Modo manual de flash con 4 grados de potencia lumínica parcial
- Sincronización a la 1ª y 2ª cortinilla
- Destellos automáticos de relleno

Fuentes de energía

- 4 pilas AA alcalinas de manganeso o de litio
- 4 pilas AA de NC o NiMH

Incluidos en la entrega

- Manual de instrucciones

Más info: www.metz.de/es/ y www.robisa.es

Nuevas PlayMemories Camera Apps™ para las cámaras NEX-5R y NEX-6

Diviértete añadiendo nuevas funciones a tu cámara de objetivos intercambiables NEX-5R o NEX-6. Dos nuevas PlayMemories Camera Apps™ muy fáciles de usar de Sony te ayudarán a ser más creativo gracias a sus inspiradoras opciones de imagen.

Disponibles para su compra a través de www.sony.net/pmca, ambas apps te permiten crear al instante una enorme variedad de efectos de imagen en la propia cámara, sin necesidad de instalar ningún software especial en el PC ni de tener conocimientos de edición de imágenes.

Light Shaft transforma una foto convencional de un paisaje, de una playa o de un viaje para practicar esquí, con una mágica ráfaga de rayos, como si estallase un intenso amanecer a través del cielo nublado. Coloca la fuente de luz y elige entre los efectos Ray, Star, Flare o Beam. Luego ajusta parámetros como el ángulo, intensidad, longitud y número de rayos para adaptarlo a tu gusto, desde muy sutil a realmente intenso. La foto original se guardará automáticamente junto con tu versión modificada.

Motion Shot identifica el objeto en movimiento en una ráfaga de imágenes de alta velocidad, y agrupa cada instante del movimiento del objeto en una sola imagen. Pulsa el botón de disparo y sigue la acción de ese audaz giro de snowboard o de un increíble salto con pértiga. Congela la belleza de unos pájaros posándose en un lago. O sencillamente diviértete con tus amigos, familiares y mascotas. Puedes ajustar cada foto eligiendo la longitud de la secuencia, los fotogramas de comienzo y final y efectos de desvanecimiento. Tu ráfaga original de imágenes conseguida con el modo de disparo continuo se almacenará junto con la imagen compuesta resultante.

Tienes a tu disposición una gama en rápido crecimiento de PlayMemories Camera Apps™ de Sony para adaptarse a cualquier estilo fotográfico. Amplía las

posibilidades de tu cámara con apps para controlar la cámara, administrar las imágenes y crear efectos con aspecto profesional. Es muy sencillo comprar las nuevas apps directamente desde tu cámara NEX-5R o NEX-6. Navega por la creciente colección a través de Wi-Fi o conectado a tu PC y actualiza tu cámara al instante.

Las nuevas PlayMemories Camera Apps™ para las cámaras NEX-5R y NEX-6 ya están disponibles en Europa.

Nueva versión de la app PlayMemories Online mobile con función Photo Book.

Una nueva app para Android añade un toque fresco a PlayMemories Online, el servicio de fotografía y vídeo en la nube de Sony. También existe una nueva función Photo Book que te permite pasar un buen rato creando fantásticos álbumes de fotos en unos pocos pasos.

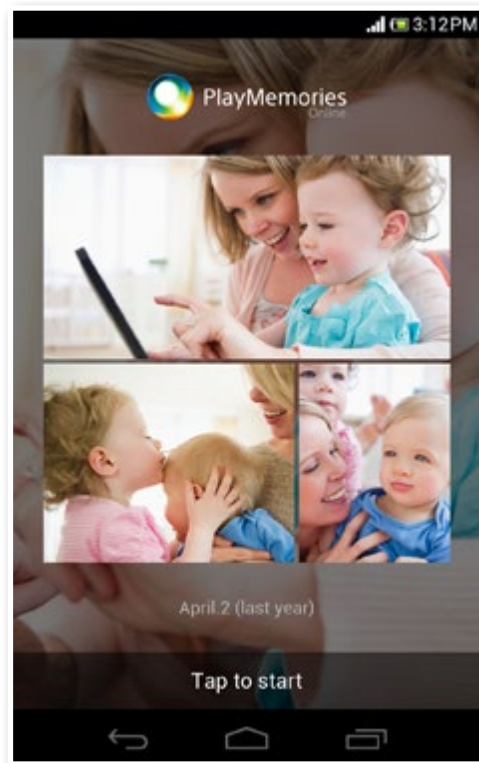
La nueva app selecciona de forma automática fotos memorables de todas las fotografías que hayas subido y las organiza por fecha. Cada día que lances la app en tu dispositivo móvil, verás diferentes fotos del pasado para recordar tus instantes más preciados.

Photo Book te permite organizar y disfrutar todas aquellas fotos que hayas subido a PlayMemories en tres sencillos pasos. Solo tienes que seleccionar las fotos que quieres incluir en el álbum. Luego elegir uno de los ocho temas disponibles. Por último, personaliza tu álbum con texto y decóralo a tu gusto. A partir de ese momento estará listo para que puedas verlo en cualquier momento en tu smartphone, en tu tablet o en tu PC. Mejor aún, podrás compartir todos esos recuerdos con tus amigos y familiares a través de correo electrónico o Facebook.

Más info: www.sony.es

Nueva Handycam® sumergible HDR-GW66VE

Disfruta este verano en la playa, en un arrecife o en la piscina con la nueva videocámara de bolsillo de Sony. Lista para todo lo que se cruce en tu camino.





La nueva Handycam® HDR-GW66VE compacta se puede sumergir hasta una profundidad de 10 metros y es resistente al polvo, la suciedad, temperaturas de congelación de hasta -10C y caídas accidentales o golpes. Por lo tanto, si estás nadando, tomando el sol o incluso esquiando, no hay excusa para dejarte la videocámara.

La Handycam® HDR-GW66VE es fácil de usar, perfecta para captar todos los buenos momentos con la familia y permite que la grabación de vídeo Full HD 50p resulte deliciosamente simple. Gracias a su óptica G Lens™ de alta calidad y su sensor CMOS Exmor R™, podrás capturar imágenes de vídeo Full HD de calidad excelente y fotos llenas de detalles incluso en interiores, en días sombríos o al atardecer.

Incluso cuando se utiliza el zoom, las tomas son claras y nítidas gracias al sistema SteadyShot (estabilización de imagen) con Modo activo que corrige los temblores de las manos. Apreciarás la diferencia gracias a unos resultados más profesionales que no te darán dolores de cabeza al verlos.

Realizar autorretratos excelentes nunca ha sido tan fácil. Un botón de grabación adicional convenientemente ubicado en la parte frontal de la videocámara permite grabarse a uno mismo y realizar autorretratos cómodamente sujetando la Handycam®.

Si tienes ambiciones cinematográficas serias, la Handycam® HDR-GW66VE graba vídeo en formato AVCHD de alta calidad para disfrutarlo en tu TV Full HD o grabarlo en Blu-ray Disc™. Y si no puedes esperar para compartir los recuerdos de tus vacaciones, puedes optar por la grabación en formato MP4 adecuado para la web, para poder subir tus vídeos sin complicaciones a tus sitios de redes sociales favoritos. Gestionar, editar y compartir vídeos y fotos que hayas tomado con tu Handycam® resulta fácil gracias al software PlayMemories Home para tu PC que podrás descargar gratuitamente de Sony.net/pm.

Obtendrás resultados aún más impresionantes si visualizas tus grabaciones y fotos en casa con tu televisor BRAVIA compatible. La compatibilidad con Triluminos™ Colour proporciona una paleta de colores sumamente naturales, desde claros cielos de verano y exuberantes prados hasta peces tropicales de colores vivos.

La gama de accesorios a juego para tu Handycam® incluye la bolsa de transporte semirrígida LCM-GWA. Aunque acabes de salir de la piscina, el diseño estanco te permite guardar la videocámara húmeda sin que el contenido de tu bolsa de viaje se moje.

La nueva videocámara de bolsillo Full HD Handycam® HDR-GW66VE de Sony, impermeable, a prueba de polvo, golpes y bajas temperaturas, estará disponible a partir de junio de 2013.

PVPE: 480,00€

Más info: www.sony.es

Cyber-shot™ HX50 / HX50V de Sony

Desde expediciones por todo el mundo a paseos con la familia en una tarde de domingo, la nueva cámara Cyber-shot™ HX50 de Sony da a cada escena el color, detalle y claridad que se merece, incluso con altos valores de zoom. Gracias a su sensor de 20,4 MP con estabilización de imagen, con la HX50 conseguimos fotos y vídeos Full HD llenos de vida, incluso cuando nos encontramos lejos del motivo que queremos fotografiar. Además, es la cámara fotográfica más delgada y ligera del mundo con un potente zoom óptico 30x.

Un cuerpo pequeño cargado de funciones realmente grandes

Aunque es tentador usar la cámara de tu smartphone, la HX50 ofrece un montón de razones para invertir en una cámara específica de bolsillo. Su gran rango de zoom óptico ofrece más flexibilidad para elegir la posición de disparo, mientras que el SteadyShot Óptico compensa los temblores de la cámara para asegurar que la calidad de imagen no se vea comprometida. Incluso con el zoom 30x, la HX50 ahora ofrece una estabilización de imagen que es hasta el doble de efectiva que en la Cyber-shot™ HX200V.



¿Podemos mostrar una secuencia de 3 imágenes con zoom 10x, 20x y 30x?

Potenciada por un sensor CMOS Exmor R de 20,4 MP y un procesador BIONZ, la HX50 produce imágenes de alta calidad y resolución con un excepcional rendimiento con poca luz. Al trabajar a más del doble de velocidad que la Cyber-shot™ HX200V con el zoom al máximo, el enfoque automático de alta velocidad captura

incluso los momentos más fugaces para la posteridad. Es más, gracias a su Wi-Fi integrada puedes compartir tus momentos especiales rápida y fácilmente con tus amigos y familiares.

Para los fotógrafos más avanzados que les guste afinar los detalles de una foto, existe un dial que permite ajustar la exposición y un dial de modo para ajustar otros parámetros de la fotografía manual como los modos P/A/S/M. También incorpora una zapata Multi Interface para acoplar un visor electrónico, un flash o un micrófono para mejorar la calidad del audio de tus vídeos, la combinación perfecta para la grabación de vídeo Full HD (50p) de alta calidad. Adicionalmente, dispone de un Multi Terminal para usar un mando a distancia, muy útil para realizar primeros planos y vídeos.

La autonomía de la batería es crucial cuando se está de viaje y no se sabe cuándo se podrá encontrar una toma eléctrica. La batería X-type de iones de litio de la Cyber-shot™ HX50 es más pequeña que cualquiera de sus predecesoras, aunque permite realizar 400 fotos a partir de una sola carga.

La HX50V también ofrece funcionalidad GPS gracias a la función incorporada GPS Log Recording, que registra todos los lugares fotografiados.

Haz tus propias películas

Cada vez más gente graba vídeos además de fotografías, y la HX50 es capaz de ofrecer fantásticos resultados. Captura suaves películas en Full HD (50p) que se benefician de la compensación SteadyShot Óptico (Modo activo) para reducir

los temblores de la cámara al grabar mientras te mueves. Su compatibilidad con la tecnología TRILUMINOS Colour permite que los contenidos tengan unos colores ricos y naturales al verlos en un TV TRILUMINOS Display.

¿Preparado para ser un poco más creativo? La HX50 ofrece nueve Estilos de imagen8 distintos con los que experimentar, con los que darás a las fotos de los niños una perspectiva completamente nueva. También tiene tres Estilos de imagen disponibles en el modo Barrido Panorámico Inteligente, y cuatro efectos de película diferentes.

La HX50 ya está disponible para su reserva en www.sony.es (pre-ordering) y estará disponible en Europa a partir de mayo de 2013.

PVPE HX50 à 420,00€

PVPE HX50V à 440,00€

Más info: www.sony.es

Nuevos binoculares de grabación digital de Sony

Capta más imágenes en tu próxima expedición al aire libre sin tener que llevar tanta carga. Los nuevos binoculares de grabación digital DEV-50V de Sony te ofrecen una sensacional visión detallada de aves y animales salvajes, además de escenas de deportes y viajes. Mientras estés mirando por los binoculares, te resultará muy fácil capturar esa ave de colores vivos, la tímida nutria o la cumbre de una montaña lejana con fotos estables y nítidas e impresionantes vídeos de alta definición con solo pulsar un botón.

Estos binoculares resistentes a salpicaduras y al polvo, que ahora son un 30% más ligeros que sus predecesores, son un fiel compañero de viaje... tanto si tu destino son unos páramos empapados por la lluvia o playas de fina arena.

Un día atareado en el campo suele exigirte llenar la bolsa con tu telescopio, tus binoculares y tu cámara digital con un voluminoso teleobjetivo. Pero con los binoculares



DEV-50V, puedes observar la fauna salvaje de cerca, tomar fotos impresionantes y grabar vídeo ... y todo ello sin tener que cargar con equipos adicionales.

Realiza un barrido del entorno sin apenas consumir energía para localizar tu objetivo y luego amplía la imagen sin problemas para ver detalladamente ese pájaro o animal lejano. El nuevo y sorprendente visor electrónico XGA OLED Tru-Finder ofrece mejor resolución y contraste, lo que permite obtener imágenes notablemente más claras. Aunque estés utilizando el zoom, el sistema de estabilización de imagen SteadyShot óptico con Modo activo mantiene los objetos estables y enfocados para ayudarte a identificar fácilmente tu nuevo hallazgo.

A diferencia de los binoculares normales, no es necesario tener que ir enfocando manualmente cada vez que haya un cambio de escena. Gracias a la rapidez y nitidez del enfoque automático, obtendrás imágenes nítidas en todo momento, incluso al utilizar el zoom o cuando lo que estés observando se mueva rápidamente.

Ver y enfocar claramente en condiciones de poca luz con los binoculares suele resultar bastante difícil. El brillo del visor electrónico del modelo DEV- 50V se realza gracias a la función Hyper Gain recientemente desarrollada en condiciones de poca luz, lo que te ayudará a ver a ese tímido búho más claramente al anochecer. El Hyper Gain funciona aumentando el brillo electrónicamente en el visor para que el sujeto se pueda localizar y encuadrar rápidamente en condiciones de poca luz.

No hay nada peor que hacer un descubrimiento fantástico y tener que buscar la cámara para acabar dándote cuenta de que se te ha escapado el momento. Con los binoculares DEV-50V resulta fácil capturar el momento para la posteridad. Pulsa el botón del obturador y consigue fotos de 20,4 megapíxeles nítidas y repletas de detalles. O pulsa el botón de grabación, convenientemente ubicado, y empieza a grabar inmediatamente vivas imágenes de vídeo en Full HD. Y, puesto que hay dos objetivos, sensores de imagen y procesadores de imagen completamente separados, también puedes realizar fascinantes tomas en 3D: te resultarán ideales para verlas en tu televisor 3D.

Cuando hayas vuelto a casa, conecta los binoculares a tu TV y disfruta de los mejores momentos del día grabados en una asombrosa alta definición. También

puedes insertar la tarjeta de memoria en tu PC o en un marco de fotos y revivir los recuerdos.

Los nuevos binoculares de grabación digital DEV-50V de Sony estarán disponibles en Europa a partir de primeros de junio de 2013.

PVPE: 2100,00€

Más info: www.sony.es

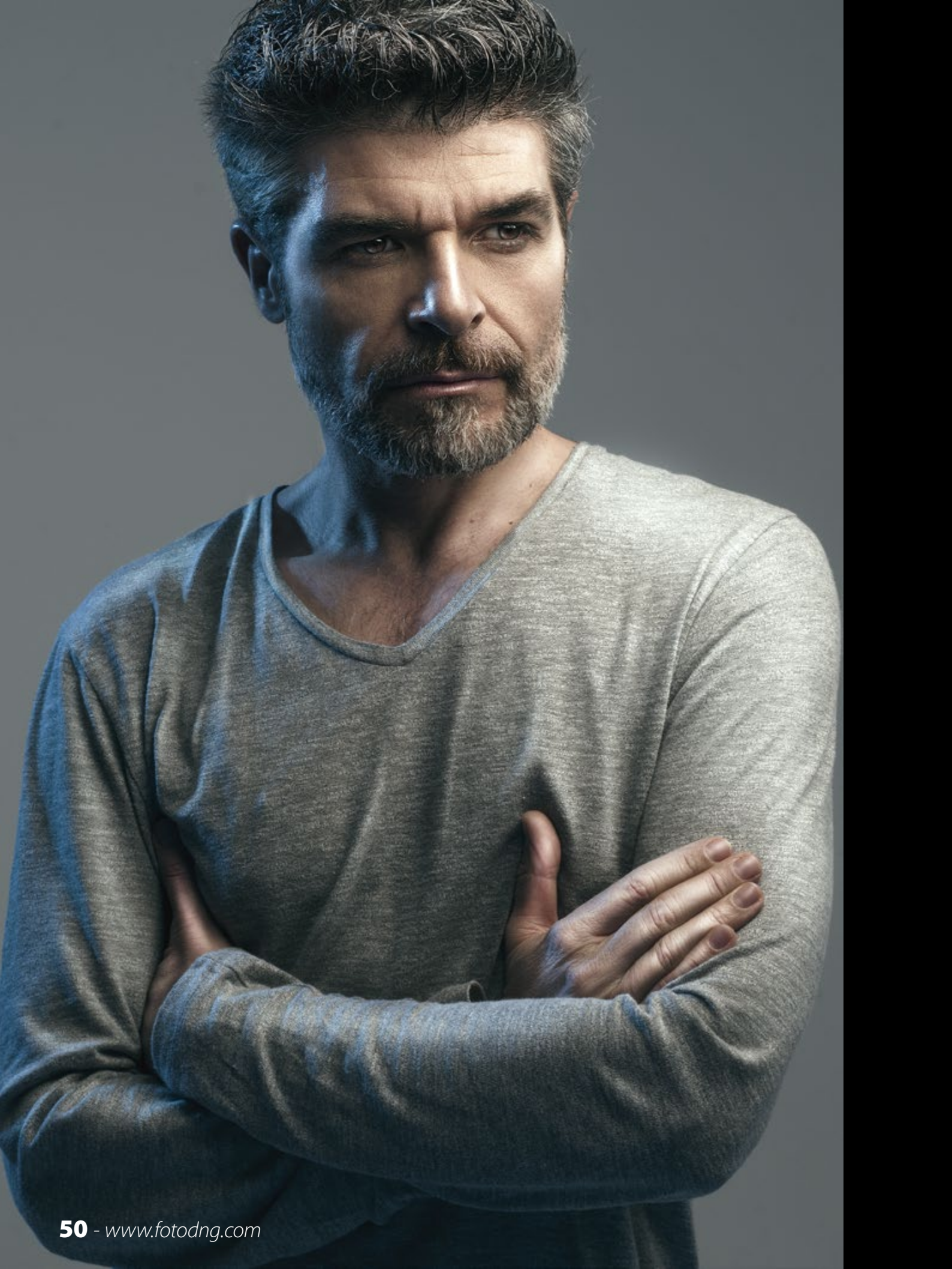




Alain Perdomo

www.alainperdomo.com



























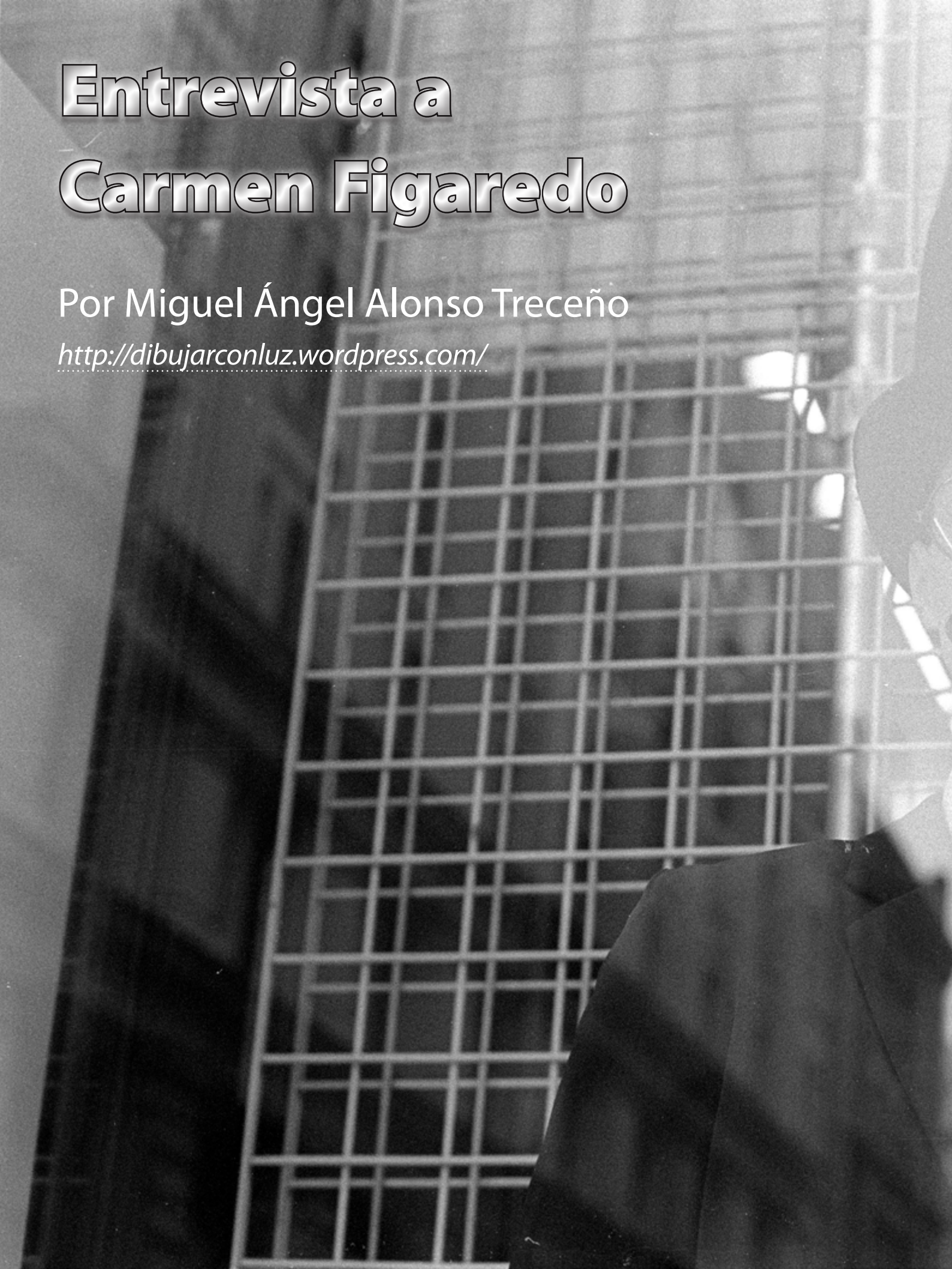




Entrevista a Carmen Figaredo

Por Miguel Ángel Alonso Treceño

<http://dibujarconluz.wordpress.com/>







Carmen Figaredo Pire nació en Oviedo en 1988. Siempre sintió interés por el arte, lo que le llevó a estudiar Bellas Artes en la Universidad Francisco de Vitoria de Madrid, institución que le inculcó el amor hacia la fotografía. Desde enero del 2012 reside en Nueva York, donde se ha estado formando continuamente (*School of Visual Arts* y en *Fashion Institute of Technology*). Actualmente forma parte del programa *General Studies in Photography* en el *International Center of Photography*, centro de referencia en Estados Unidos en esta disciplina.



- » **Miguel Ángel Alonso Treceño:** Hola, Carmen; muchas gracias por atender a FOTO DNG.
- » **Carmen Figaredo:** Hola Miguel Ángel, un placer.
- » **MAAT:** Las fotos que ilustran la entrevista pertenecen a tu serie SHOWCASE. ¿Qué tienen los escaparates que tanto te atraen?
- » **CF:** Lo que me interesa de los escaparates no es su interior, si no la frontera de cristal que los separa del observador, y cómo ese cristal refleja la luz y el ambiente de la ciudad, creando una imagen paralela a la realidad.
- » **MAAT:** Creo que has conseguido ese efecto, sin duda. ¿Crees que la realidad cotidiana, la nuestra del día a día, es el escaparate de una realidad sino superior, al menos más difícil de percibir, de lectura más compleja?
- » **CF:** Creo que lo cotidiano tiene un encanto y misterio, que no siempre percibimos pero ahí está. Es un tema muy recurrente en el arte contemporáneo.
- » **MAAT:** ¿Están hechas todas las fotos en Nueva York?
- » **CF:** Si, toda la serie está realizada en Nueva York. En su mayoría en la emblemática calle Broadway, a su paso por SoHo.
- » **MAAT:** ¿Cómo fue tu método de trabajo?
- » **CF:** En este caso mi método de trabajo es bastante aleatorio. Siempre llevo una cámara conmigo y capturo todo aquello que me llama la atención. Cuando reviso las imágenes posteriormente es cuando me doy cuenta de que en esas imágenes hay algo potente que me interesa. Después de eso continúo fotografiando de una manera más consciente y precisa.
- » **MAAT:** ¿Porqué en blanco y negro?
- » **CF:** Al eliminar la información que aporta el color, la imagen se sostiene en otros aspectos. Se convierte en algo más universal y menos específico. De algún modo te ayuda a concentrar la atención en lo que quieres transmitir.

- » **MAAT:** En cuanto a los datos técnicos ¿qué cámara o cámaras has utilizado?
- » **CF:** He utilizado distintas cámaras, aunque la que mejor me ha resultado para el propósito de esta serie es la Konica Hexar. Toda la serie es en 35mm blanco y negro.
- » **MAAT:** ¿Qué ISO's has empleado, recuerdas?
- » **CF:** He utilizado Kodak Tri-X 400 ISO. Es una película estándar y muy cómoda para el día y para fotografiar en la calle. Me gustaría re-fotografiar con algo más bajo, y probar a ver que ocurre con exposiciones más largas.
- » **MAAT:** ¿Qué tipo de papel has utilizado en la serie?
- » **CF:** En esta serie utilicé Ilford Multigrade IV Fiber Matte. Lo cierto es que dudé bastante, ya que el papel Matte neutraliza los negros y se pierde parte del detalle; pero adoro el acabado y la textura algodonosa del papel.



- » **MAAT:** ¿Qué programas y herramientas digitales sueles emplear?
- » **CF:** De manera general mi flujo de trabajo se basa en Lightroom para almacenaje, archivo y retoques muy básicos. De ahí paso a Photoshop para cualquier retoque más serio o impresión. Con Showcase el proceso ha sido completamente analógico, revelando y ampliando en el cuarto oscuro. Por supuesto, para poder disponer de las imágenes de un modo más rápido, escaneé los negativos.
- » **MAAT:** Tus fotos, por regla general no llevan mucho retoque; ¿es casualidad o simplemente no los necesitan realmente?
- » **CF:** Cada serie o fotografía necesita cosas muy distintas. Normalmente, trato de acercarme lo máximo posible a lo que quiero conseguir desde la cámara en el momento de la toma antes que añadirlo o manipularlo posteriormente. No suelo hacer grandes retoques, pero por supuesto no me opongo a ello. A veces me gusta hacer cosas muy radicales, pero en ese caso quiero que se note que es un retoque o un fotomontaje.
- » **MAAT:** Muchos fotógrafos están volviendo a disparar carretes y el medio y gran formato están de moda ¿Qué crees que aporta el analógico en la denominada Era Digital?
- » **CF:** Aquí en Nueva York creo que no es cuestión de moda, siempre ha estado ahí, pero sí es cierto que cuando pensábamos que desaparecía, está volviendo con mucha fuerza. En mi opinión una de las cosas que aporta es algo tan básico como el límite de fotos de cada carrete. Esto te hace pensar bien que es lo que quieres disparar, ya que no es ilimitado como en una tarjeta de memoria digital. Segundo que con estas cámaras no tienes una pantalla digital para reproducir lo que acabas de fotografiar una y otra vez, por tanto ejercitas tu memoria y necesitas recordar exactamente como es la foto que acabas de hacer. Y por último, por supuesto, la calidad de la imagen obtenida. Dejando a un lado las diferencias de cómo se forma una imagen en analógico y en digital, creo que el tamaño del negativo en comparación al tamaño del sensor digital, sí implica una gran diferencia.
- » **MAAT:** Carmen, actualmente estás estudiando en el prestigioso International Center of Photography, el ICP, lugar más que mítico para los amantes de la fotografía. ¿Qué cursos has hecho y cuales estás haciendo?
- » **CF:** Antes de comenzar en ICP, hice un curso de iluminación en estudio en School of Visual Arts y también un taller de fotografía de moda en Fashion Institute of Technology.

Lo que estoy estudiando actualmente en ICP es un curso de un año a tiempo completo, se llama General Studies in Photography. Es muy libre en cuanto a que puedes escoger hacia donde quieres formarte, pero tienes unos estándares técnicos que cumplir para poder graduarte. Es algo parecido a un entrenamiento.

- » **MAAT:** ¿Qué profesores tienes?
- » **CF:** Mis profesores son de lo más variado, tengo desde grandes técnicos en impresión digital o en el laboratorio a color, hasta artistas conceptuales.
- » **MAAT:** El nivel de exigencia es alto, supongo. ¿Hay mucha competencia entre los compañeros o es más un ambiente estudiantil, un clima menos estresante?
- » **CF:** Es un clima fantástico, muy estudiantil, de colaboración y aprendizaje. Por supuesto el nivel es muy alto, pero cuando estás estudiando es mejor optar por el compañerismo que por la competencia, ya que no peleamos por un trabajo, se trata de aprender.



- » **MAAT:** ¿No hacéis trabajo de fin de curso? ¿Sobre qué irá el tuyo?
- » **CF:** Sí, a final de curso se organiza una exposición y cada uno hemos de tener un proyecto final. El mío aún no lo tengo decidido, aún tenemos más o menos un mes para definirlo.
- » **MAAT:** Carmen ¿consideras imprescindible tener una sólida formación fotográfica?
- » **CF:** Dado que la fotografía como arte depende de una herramienta técnica que es la cámara, se necesita saber usarla y cuanto más sepas más opciones creativas tienes. Lo cual no significa que tengas que estudiar años para ser un artista y un buen fotógrafo. Pero sí que es conveniente que sepas lo que haces, y la mejor manera de aprender, al menos en mi caso, ha sido en clase.
- » **MAAT:** ¿Cómo es el ambiente fotográfico neoyorquino, ciudad en la que llevas residiendo desde hace más un año?
- » **CF:** Es increíblemente competitivo, como el mundo del arte en general. Hay fotógrafos de todas las clases en cada esquina, pero por otro lado, hay sitio y oportunidades para muchos.
- » **MAAT:** ¿Qué sitios recomendarías al estudiante, o al simple aficionado a la fotografía, para que vaya a visitarlos en la ciudad de los rascacielos? ¿Tienes alguno que te sea personalmente muy especial?
- » **CF:** Toda la ciudad en general, es un gran escenario digno de fotografiar, desde la gente hasta la arquitectura. Para un fotógrafo ansioso por tener una buena panorámica de la ciudad, el mejor sitio es sin duda el Top of the Rock, en la azotea del Rockefeller Center. Personalmente, tengo predilección por el Sea Port, en el Lower East Side. Se trata de uno de los puertos antiguos de Nueva York, ya en desuso. Allí fue donde debía haber atracado el famoso Titanic. Actualmente está reconvertido en una zona comercial y de recreo, y tiene unas vistas fantásticas del emblemático puente de Brooklyn. Tras el huracán Sandy quedó muy afectado, con tiendas y restaurantes destrozados, pero ya comienza a recuperar la normalidad.
- » **MAAT:** Precisamente este diciembre tuve la fortuna de visitar la zona y sí que estaba ya casi como nueva. Es increíble la capacidad de adaptación y de volver a empezar de cero de los norteamericanos. ¿Es una sociedad y cultura que encaja con tu manera de ser?

- » **CF:** Desde luego en el espíritu americano se encuentra esa capacidad de volver a empezar, pero especialmente te sorprende la capacidad de reacción y la solidaridad de los neoyorquinos. Encaja muy bien conmigo ya que soy una persona muy adaptable.
- » **MAAT:** ¿Que te traerías para España del denominado American way of life?
- » **CF:** Creo que un aspecto muy admirable es el hecho de poder alcanzar el éxito empezando de cero. Aquí hay oportunidades para todos, y si triunfas, nadie juzga cómo lo has conseguido.
- » **MAAT:** Volviendo al tema fotográfico ¿hay algún museo o centro fotográfico, aparte del ICP, que recomendarías sin pensarlo dos veces?
- » **CF:** Respecto a centros de formación el programa de fotografía que ofrece Bard en Massachusetts es muy afamado, del cual es director el fotógrafo Steven Shore. Como museo recomendaría sin pensarlo la George Eastman House, legado del creador de Kodak y la mayor colección de fotografía de Estados Unidos.



- » **MAAT:** Después de finalizar tus estudios en Nueva York ¿qué tienes pensado hacer relacionado con el mundo de la imagen?
- » **CF:** Mi plan inicial es quedarme haciendo prácticas aquí en una revista o asistiendo a un fotógrafo, y a la vez seguir desarrollando mi propia obra.
- » **MAAT:** Si no me equivoco te fascinan tanto el mundo editorial como el de la moda. ¿Tu idea sería unificar ambos en un mismo proyecto laboral?
- » **CF:** Por supuesto, aunque es un mundo que ya está bastante unido, en el que me encantaría participar.
- » **MAAT:** ¿Qué es, para ti, Carmen, la Fotografía?
- » **CF:** Creo que ésta es la pregunta más difícil de responder para un fotógrafo. En mi caso, es mi herramienta base de creación. La cámara es una extensión de mis ojos, una manera de fijar las imágenes que vuelan por mi mente.
- » **MAAT:** ¿Qué fotógrafos son tus preferidos y por qué?
- » **CF:** Otra pregunta compleja. Todos los fotógrafos me influyen de una manera o de otra, ya sea por que te guste o por que te espante. Hay fotógrafos que me encantan y su obra no tiene que ver con lo que yo hago, o viceversa. Si tengo que dar nombres, comenzaría por los clásicos de Magnum, Capa (tanto Robert como Cornell), Cartier-Bresson, David Chim, etc. Aunque su trabajo sea puro documentalismo y fotoperiodismo, bastante separado de lo que hago, su mirada es tan única y especial que sus imágenes son inagotables. Calidad que gustaría que mi propio trabajo tuviese.

En otros campos de la fotografía, más “artística”, empezaría también por otro clásico Alfred Stieglitz, cuyas fotos de las manos de su amante la pintora Georgia O’Keeffe, siempre me han apasionado. Hay otros dos fotógrafos que siempre han sido importantes para mí, que son más conocidos por su fotografía de moda, estos son Jean Loup Sieff y Cecil Beaton.

- » **MAAT:** Las fotos de las manos de Georgia O’Keefee son, estoy totalmente de acuerdo contigo, una verdadera delicia visual. Los fotógrafos clásicos son una continua fuente de inspiración, no cabe duda ¿Por qué crees que esto es así? ¿Qué tienen o contienen sus imágenes que siempre volvemos a ellas?

- » **CF:** Todas esas imágenes contienen el germen del espíritu de la fotografía como arte. Con ellas se comenzó a aceptar a la fotografía como una disciplina artística, liberándola de la esclavitud de capturar la “realidad”. Ellos sabían lo que hacían, por eso sus fotos son inagotables y fundamentales para los que venimos detrás.
- » **MAAT:** Recomiéndanos algún fotógrafo norteamericano contemporáneo del que sepamos poco y te guste su obra.
- » **CF:** El primero que me viene a la cabeza como fotógrafo norteamericano es William Eggleston que, dentro de lo contemporáneo, es otro clásico. No es ninguna novedad, por supuesto ya lo conocía, pero para mí fue un descubrimiento explorar más su obra desde que estoy aquí. Por otro lado, él es referente para gran parte de los fotógrafos contemporáneos, por lo que su obra sigue al día en el mundo del arte contemporáneo.



- » **MAAT:** ¿En qué estás trabajando ahora?
- » **CF:** Ahora mismo mi trabajo está un poco entremezclado. Pero de manera predominante, estoy experimentando mucho con la parte física de una fotografía. Cortando, pegando, pintando. Jugando mucho, ahora que tengo la oportunidad.
- » **MAAT:** ¿Del tipo la serie Collage?
- » **CF:** Si, comencé a trabajar utilizando collage hace casi un año, pero eso me ha impulsado a hacer otras cosas. A experimentar con mis propias fotografías, jugando con la fotografía como objeto.
- » **MAAT:** ¿Cuáles son tus perspectivas laborales en un futuro cercano? ¿Volverás a España?
- » **CF:** Mi plan a corto plazo es quedarme un año más aquí. Pero después de eso podría volver a España, aunque sí me gustaría viajar y trabajar en otros países, quizás en Europa, sin embargo México es lugar que está dentro mi radar.
- » **MAAT:** Suponiendo que la política y, sobre todo, la economía internacionales fueran las idóneas, Carmen, ¿cuál sería tu trabajo soñado relacionado con la fotografía?
- » **CF:** Por supuesto, mi trabajo soñado sería simplemente hacer fotos. Poder dedicarme por completo a mí fotografía personal, exponer en galerías o colaborar en revistas, y poder vivir de ello.
- » **MAAT:** Estoy convencido que lo conseguirás en breve. Siempre suelo pedir consejo a los jóvenes fotógrafos ya que considero que no son sólo el futuro del sector, sino los motores que en la actualidad impulsan realmente el mismo. Carmen ¿qué consejos darías a los jóvenes que están empezando en este mundillo fotográfico?
- » **CF:** Creo que mi consejo sería que no se pierdan en la tecnología, que no olviden como empezó todo. Yo nací más o menos a la vez que la fotografía digital, pero tuve la suerte de crecer y aprender con la fotografía analógica. Si entiendes cómo y porqué se forma una imagen fotográfica de manera "natural" y el proceso químico de procesarla y ampliarla, todo lo demás en el mundo digital es sencillo. Como te dije antes, la cámara, al fin y al cabo es una herramienta técnica, y para poder aprovecharla hay que conocerla a la perfección.

- » **MAAT:** Sabios consejos. Por último ¿qué le falta a la fotografía, como modo de expresión artística, para equipararse a su gran hermana mayor, la pintura?
- » **CF:** No le falta nada, son dos cosas distintas. Quizás años de experiencia, para que el público las considere de igual manera.
- » **MAAT:** Es un verdadero placer poder conversar contigo. Espero que en breve volvamos a hacerlo nuevamente, amiga Carmen.
- » **CF:** El placer ha sido mío, siempre es agradable charlar sobre fotografía con gente que comparta esa pasión.

Carmen Figaredo, no olviden su nombre; en breve sabremos más de ella, de su obra y de sus inquietudes en un sector como este, el fotográfico, en el que, no creo estar equivocado, va a dar mucho que hablar.





BLIND ROCK

Por Paula Arbide

www.paulaarbide.com





Sí. Hay personas que aún sin conocerlas te rozan el alma.
Leyendo el periódico lo descubrí y supe que quería contar su historia con mi cámara.
Me gustó su energía, el amor por el trabajo que realiza, su proyecto. Sin más, conecté con Ibón y Roger, su perro guía. Los dos son uno.
Ibón me enseñó que es capaz de inspirar a cualquiera que desee adentrarse en su interior.
Descubrí su personalidad rica y a la vez compleja. Me maravillé.
Cogí mi cámara y a partir de aquí, doy a conocer a mi amigo Ibón. Tal cual es.

Fotografía: Paula Arbide





Ibón Casas es un músico donostiarra de 43 años. Desde su nacimiento se ve afectado por una grave patología visual llamada retinosis pigmentaria, que conduce progresiva e irremediablemente a la ceguera. Conserva resto de visión tubular y sufre de ceguera nocturna. Este hecho no le impide ver el mundo a su manera. Una visión repleta de vitalidad, sensibilidad, fuerza y positivismo, que le han permitido aprender de una manera casi autodidacta a tocar el bajo, la guitarra, la batería, cantar, componer, mezclar y producir sus canciones. Ha creado el BLIND ROCK, su manera de ver a través de la música. Además disfruta de la compañía de su perro guía Roger.

Su proyecto, DameTVision

Esta vitalidad y sus ganas de luchar le han llevado a intentar ser el primer ciego en dirigir una obra audiovisual.

Ha puesto en marcha www.dametvision.com, en la que nos pide que le prestemos los ojos, y a cambio, nos ofrece poder descubrir que hay otra manera de ver las cosas.





El proyecto **DameTVision** consta de diferentes fases. La primera gira alrededor de la canción "Apaga la luz y verás" en la que ha conseguido que muchísimos músicos famosos y anónimos versionen su canción en diferentes ritmos y estilos. No se han resistido ni la Orquesta Sinfónica de Euskadi ni el mismísimo Orfeón Donostiarra.

La segunda fase, el guión, ya ha comenzado, y tras ella vendrán el casting, la búsqueda de localizaciones, rodaje, montaje y estreno.

Todo un valiente

Como dice Ibón, "el riesgo que corre una persona con discapacidad de no encontrar su sitio o de creer que no vale para nada, se multiplica por 1.000 a causa de las limitaciones. Aunque se tenga una discapacidad, hay una utilidad para cada persona, solo hay que saber buscarla".

¡Ideas, Unión y Blind Rock!





Letra de "Apaga la luz y verás"

No sé qué te asusta
de la oscuridad
será la costumbre
a la luz artificial.

Si nunca los usas
se van a atrofiar
los cuatro sentidos
que no sueles ejercitar.

Cierra los ojos y sumérgete
en el mundo desconocido
poquito a poco ya empiezas a ver
pronto estarás conmigo.

[Estribillo]

Apaga la luz y verás
como todo es tan distinto
apaga la luz y verás
como nada es parecido
apaga la luz y verás
con el resto de los sentidos

el gusto, el olfato,
el oído y el tacto
llegan a su plenitud
si apagas la luz.

Si no saboreas,
ni sueles tocar
si nunca te escuchas
si no sueles olfatear.

Cierra los ojos y diviértete
en el mundo desconocido
poquito a poco ya empiezas a ver
ahora ya estás conmigo.

[Estribillo]

Cierra los ojos y sumérgete
donde siempre habías querido
poquito a poco ya empiezas a ver
siempre estarás conmigo.

[Estribillo]











Paisaje Cafetero Colombiano

Por Jorge Palacio Robledo

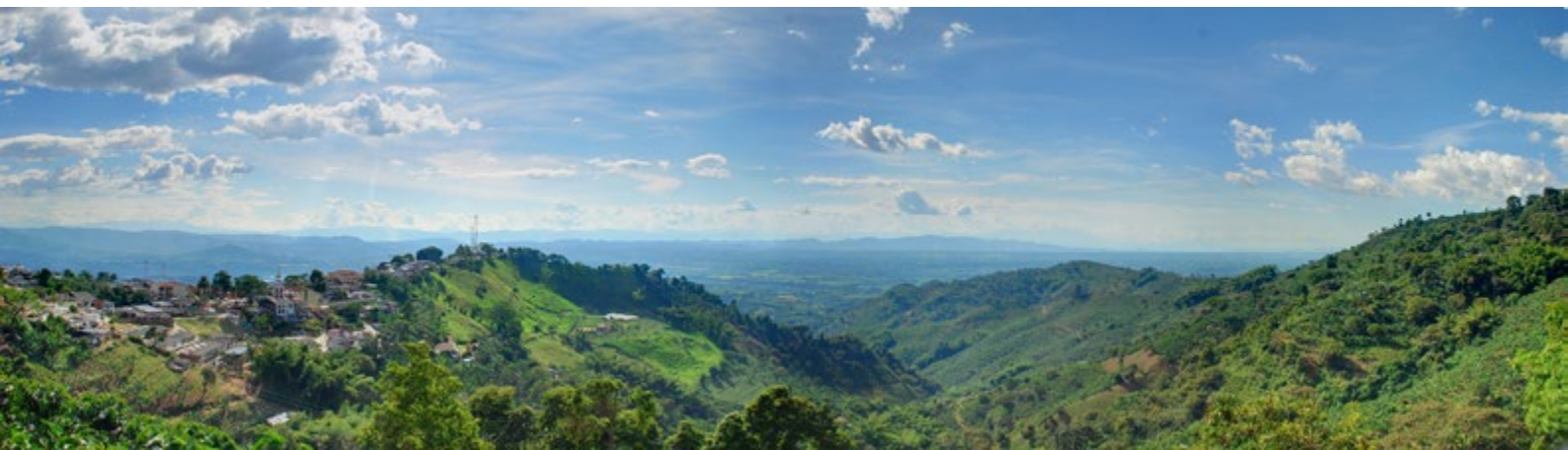






La zona cafetera Colombiana está situada en la cuenca media del río Cauca, entre dos estribaciones de la cordillera Central de los Andes, cuyos volcanes han construido los suelos más aptos para el cultivo del cafeto, dándole a la bebida cualidades excepcionales, convirtiéndose en uno de los renglones productivos más importantes del país. El departamento del Quindío es el más pequeño de esta zona, con variados poblados, climas, topografías y paisajes que conservan vivas muchas tradiciones, como la arquitectura típica de balcones, tejados y aleros. La amabilidad y calidez humana de la gente es tal vez el atractivo turístico más importante de la región.

Podemos encontrar muchos parajes naturales, cascadas, caminos, casitas campesinas y personas laboriosas en sus cultivos. Se pueden vivir reservorios de agua pura, nacimientos, ríos y quebradas que llevan agua enriquecida por gigantescos guaduales y bosques que hacen parte de reservas forestales ricas en flora y fauna nativas, donde se puede practicar el senderismo, ciclo montañismo y otras actividades de aventura mientras disfrutas de un excelente paisaje enmarcado entre cafetales. En cuestión de hora y media de viaje podemos pasar desde una mañana calurosa, con clima variado alrededor de los 27 grados centígrados en zonas de planicie bañadas por ríos, hasta una tarde fría y tranquila en la zona montañosa cerca de los paramillos, donde podemos apreciar la inmensidad de valles, entre bosques nativos o cultivos, mientras disfrutamos la comida típica de la zona. En esta zona tuvieron asentamiento culturas prehispánicas importantes, como los Quimbaya, tribu indígena caracterizada por desarrollar un trabajo impecable en orfebrería y cerámica, con su técnica de la cera perdida y la tumbaga, dejaron muchísimos vestigios que apenas ahora se valoran.





A partir de su llegada al país, después de la segunda guerra mundial, el jeep Willyz americano se convirtió en transporte típico de la zona cafetera, utilizado para transportar de las fincas a los poblados todos los productos agrícolas entre ellos el café; el versátil vehículo se adaptó a esta topografía áspera transformado en coloridos “Yipaos” que ya hacen parte activa del folclor colombiano.

El producto por excelencia de la zona, el café, se ha convertido en el centro de la gastronomía, con el desarrollo de marcas independientes con denominación de origen desde la misma finca. Se ha hecho una excelente promoción del consumo interno del café de taza limpia y orgánica, con diversos perfiles de sabor que van hasta Alta Montaña; una bebida con excelentes cualidades reconocida a nivel mundial.

Tradiciones, paisajes naturales, pequeños poblados, caminos y gentes amables, café de la más alta calidad, hacen de la zona cafetera Colombiana un punto excepcional en Latinoamérica; aquí, una muestra.

Texto: Rafael Henao Montoya, agosto 2012













ia p
onomics

re parfaite.
perfect extraction.























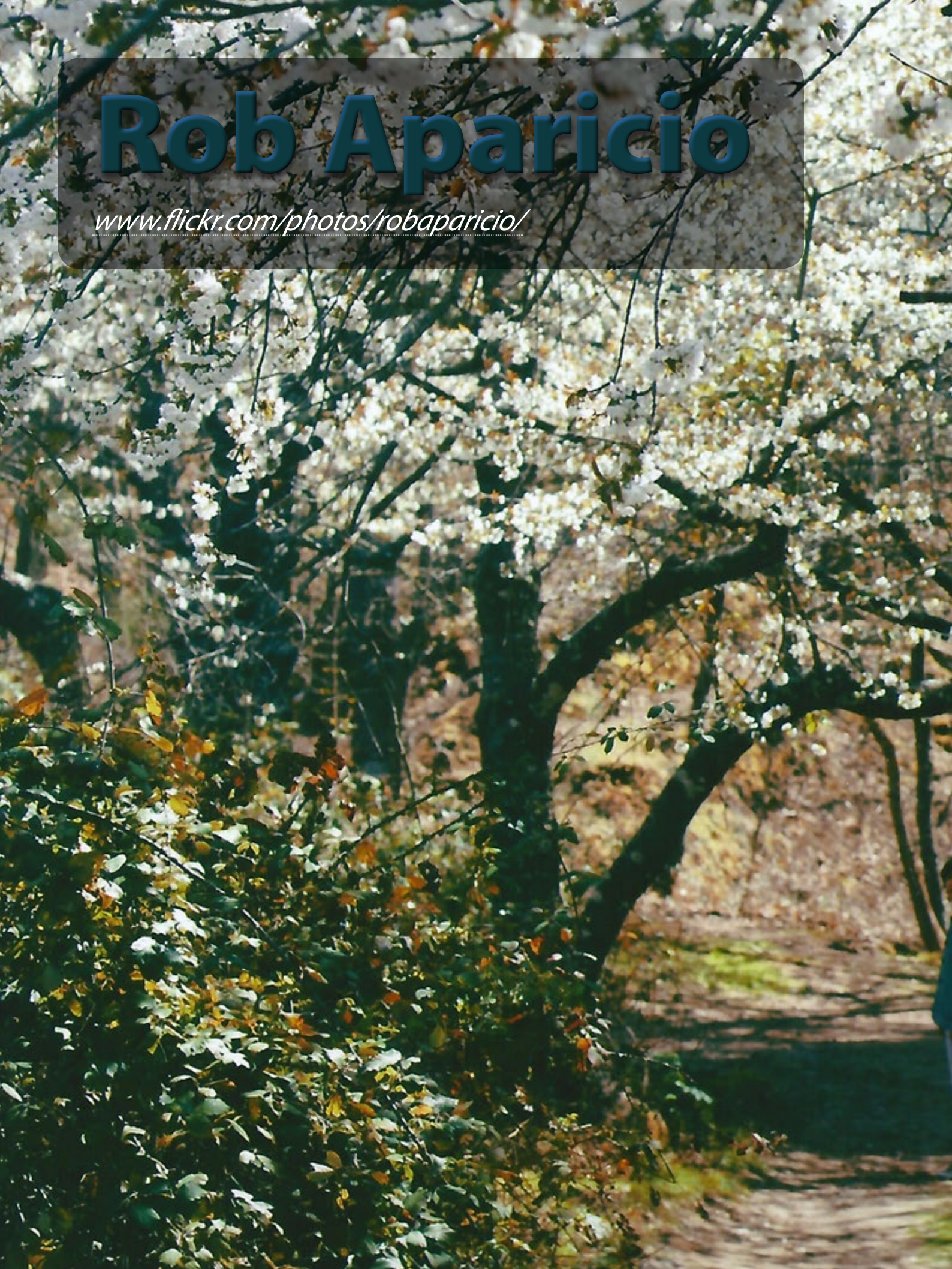


¿Ya tienes la App para iPad de la revista Foto DNG?



Rob Aparicio


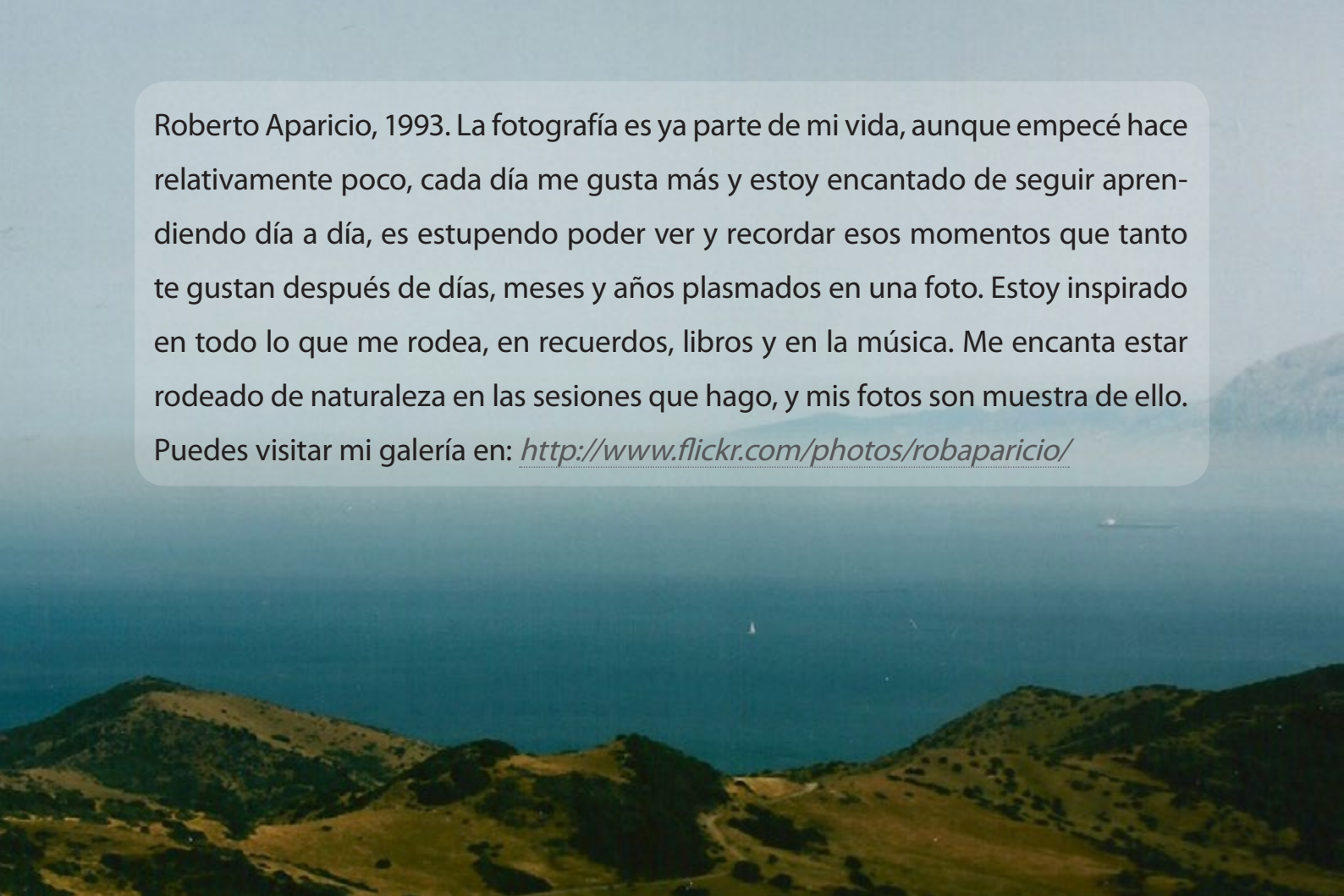
www.flickr.com/photos/robaparcio/







Roberto Aparicio, 1993. La fotografía es ya parte de mi vida, aunque empecé hace relativamente poco, cada día me gusta más y estoy encantado de seguir aprendiendo día a día, es estupendo poder ver y recordar esos momentos que tanto te gustan después de días, meses y años plasmados en una foto. Estoy inspirado en todo lo que me rodea, en recuerdos, libros y en la música. Me encanta estar rodeado de naturaleza en las sesiones que hago, y mis fotos son muestra de ello. Puedes visitar mi galería en: <http://www.flickr.com/photos/robapario/>

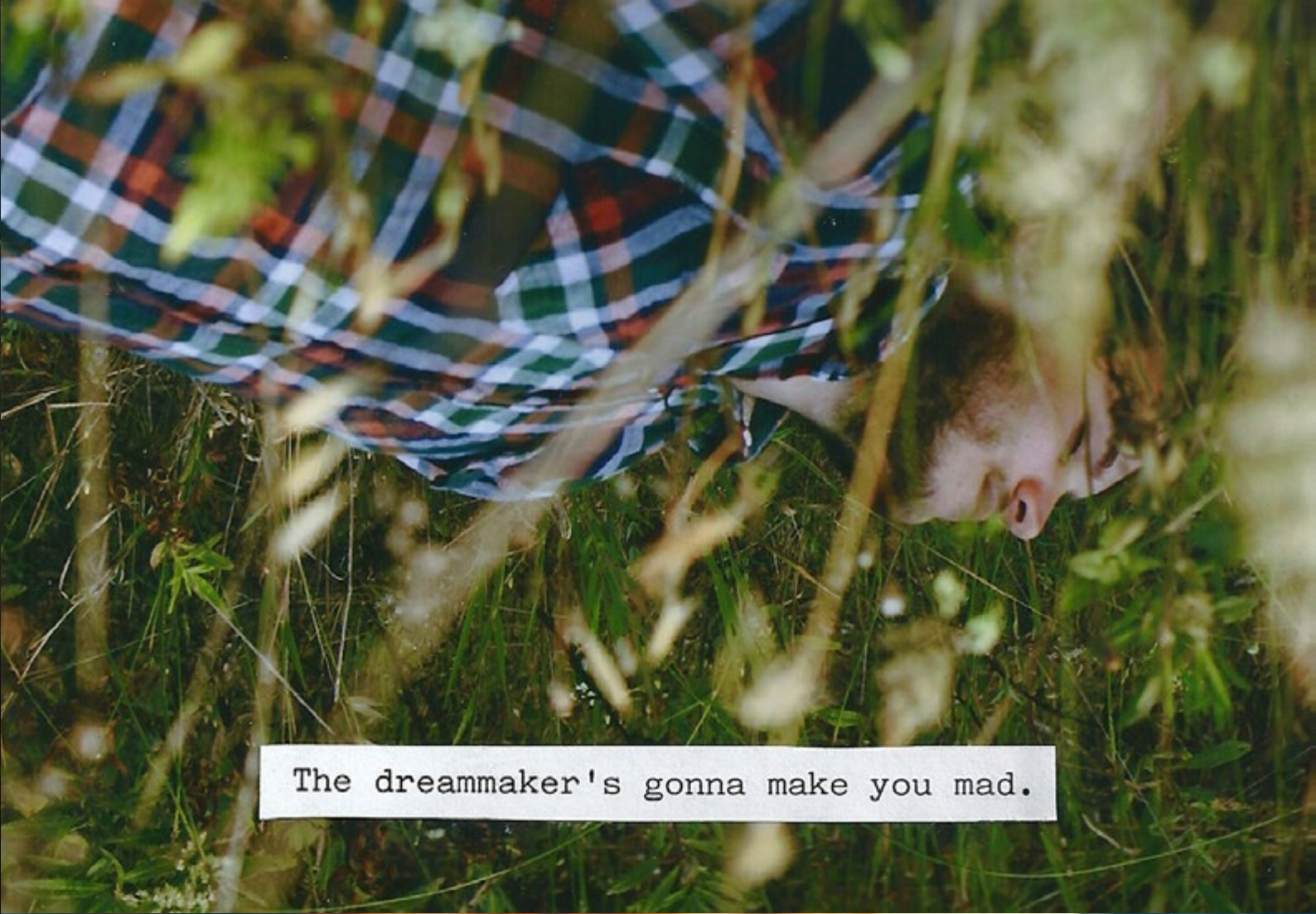


That's when the trail escapes to nowhere









The dreammaker's gonna make you mad.





REVISTA OTROS DESTINOS

Revista digital de viajes y fotografía

Revista digital On-line de viajes

Otros Destinos

Numero 14

Revista digital de viajes y fotografías

Mayo 2011

ISRAEL

TEL AVIV
CESÁREA
MASADA
HAIFA
AKKO
TIBERIADES

UN VIAJE POR TIERRA SANTA,
DESDE TEL AVI A TIBERIADES

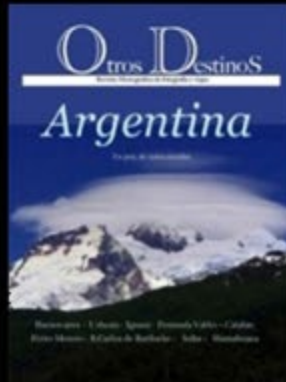
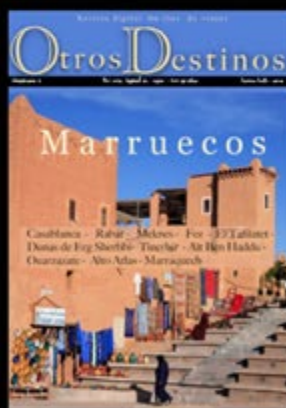
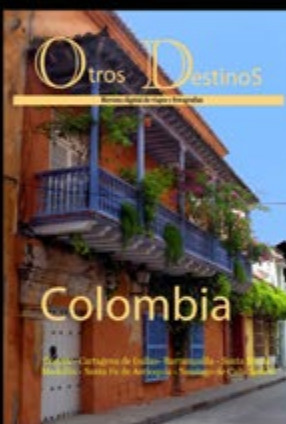
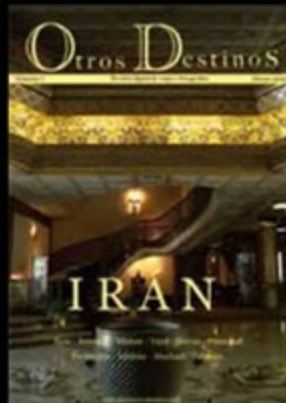
ISSN 2014-0096



Revista gratuita de viajes y fotografías

Hazte suscriptor en:

<http://www.revistaotrosdestinos.com>



M'Goun, el corazón del Alto Atlas

Por Alberto Muriel Pina

www.murielpina.com

www.capturafoto.com







El **Alto Atlas** es una subcordillera que forma parte del Atlas marroquí. Cuenta con las mayores altitudes de todo el norte de África. Uno de los picos más altos es el M'Goun, nombre también dado al río que nace en él y que se sitúa a una altitud de 4.069 metros. A lo largo del cauce vemos pueblos bereber cuyas condiciones de vida nos echan el tiempo atrás, a principios del siglo XX. Casas de adobe sin electricidad, sin puertas ni ventanas al uso, tan sólo huecos por donde pasar y entrar la luz. Sistemas totalmente artesanales y rudimentarios para desviar parte del cauce del río para regar sus pequeñas plantaciones. Caminos entre las escarpadas paredes de las montañas que conectan poblados dignos de estudio arquitectónico. Una vida realmente dura, cuyo medio de transporte es la mula o ir a pie. Niñas y niños que recorren hasta cuatro kilómetros a pie de lunes a sábado para ir a la escuela, otros tantos de regreso pero nunca sin perder la sonrisa en sus caras. No podemos olvidarnos de lo nómadas, personas que van de cueva en cueva en función de la estación del año cual ave migratoria. Así es su vida, no conocen otra, apenas se imaginan cómo vive el resto del mundo. No eligieron nacer allí, como tampoco lo elegiste tú.

























- Lugar: Madison Square Garden
- Comida favorita: las croquetas de mi madre mandan!
- Color favorito: **el rojo**
- Libro: Primavera con una esquina rota
- Tema favorito: Baby I'm yours
- Película favorita: Space Jam... Sí, qué pasa?

DIEGO MATO

producción de eventos y management

-Que ha hecho?

Pues comencé en el mundo de la producción de eventos hace aproximadamente 6 años, comenzando como representante de varios grupos. Un tiempo más tarde, me surgieron trabajos por diferentes festivales y conciertos que me llevaron a abarcar más "ramos" de la producción. Hoy en día trabajo para varias productoras como freelance. Si algún día tuviese que decir "cómo", solo puedo decir que con trabajo y esfuerzo todo el mundo llega a donde quiere, o por lo menos así me pasó a mí... Todos los días estoy en continuo aprendizaje y al persistente inconformismo. Me encanta mi trabajo, porque me encanta la música; siempre hay una canción para cualquier momento del día, aunque reconozco que en mi iPod nunca falta música negra...

-Que esta haciendo?

Ahora mismo trabajando en la producción y comunicación de un festival con 'denominación de origen'. More info en: @DiegoMato3

-Próximos proyectos:

Un concierto por aquí, otro por allá y algún que otro festival en verano... Y estaría guai algún viaje.

Photo by: Sue Rainbow

www.suerainbow.com -- 637 314 670

Diseño y maquetación: Tris tras diseño y publicidad

tristraspublicidad@gmail.com -- 610 631 077

Agradecimientos: Hotel Moure

<http://www.mourehotel.com/> -- info@mourehotel.com -- Tlfno: 981 58 36 37



Un lema:

"Quien dice que juega al límite, es porque lo tiene"

Comprobación visual de la calibración de un monitor

Por Joan Boira

<http://joanboira.com/>



Un monitor a pesar de estar calibrado (y perfilado) puede ofrecer resultados imprevistos por distintas razones:

- El monitor está mal calibrado.
- Los controles del monitor han cambiado sus valores (hemos subido o bajado el brillo para escribir un mail, para trabajar de noche ...).
- Ha transcurrido demasiado tiempo desde la última calibración.
- Nunca hemos calibrado el monitor.
- El calibrador está estropeado.
- El monitor es demasiado viejo o está defectuoso.

En cualquiera de los casos anteriores, pese a realizar una calibración, puede presentarse problemas. Si el software de calibrado y perfilado nos permite realizar una validación y una prueba de uniformidad (como en el caso del software i1 Profiler, de X-Rite) podremos tener una idea de lo que le pasa al monitor y de su posible solución (re-calibrar, enviar al servicio técnico el monitor o el calibrador, sustituir el monitor por otro de mejor calidad o por uno nuevo). Pero si queremos evaluar los resultados de la calibración de forma visual podemos usar una imagen de test para evaluar los resultados.

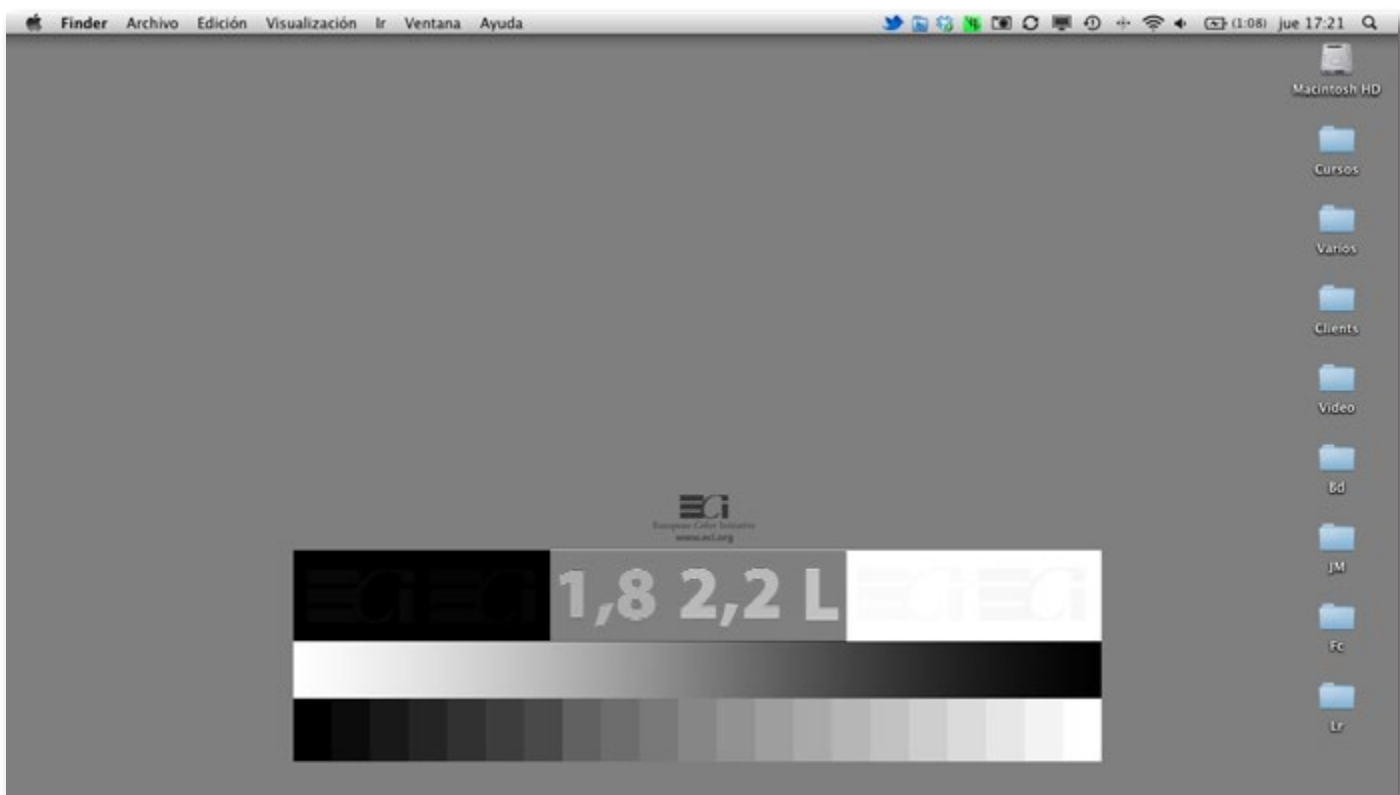
Imágenes de test hay muchas y de muchos padres. Algunas ofrecen fotos en color con pieles, otras contienen distintas muestras, etc. Y la forma correcta de evaluarlas reside en comparar la imagen en el monitor respecto a un impreso de calidad contrastada, colocado en una mesa de luz (hay que tener en cuenta que el tipo de ajustes para la calibración, para la realización de la prueba, podrían no ser los que necesitamos).

Pero lo que más nos interesa es ver si el monitor representa de forma correcta las altas y bajas luces, el contraste y si presenta alguna dominante de color. Para ello podemos usar una imagen del "Monitor Test" v.1.0 de ECI (<http://www.eci.org/es/downloads> apartado "Monitor").

Nota: la Iniciativa de Color Europeo (ECI) es un grupo de expertos que trabaja en el procesado de datos de color en entornos independientes del dispositivo en sistemas editoriales digitales.

Esta imagen ayuda a valorar los puntos principales de la calibración. El sistema de trabajo es muy simple:

Debemos escoger una imagen (en formato Bmp para Mac o en Tiff para Pc) de la resolución de nuestro monitor y ponerla de fondo de escritorio.



ECI Monitor Test en fondo de escritorio

En ella podremos evaluar, según las instrucciones del suministradas con el **ECI Monitor Test V1.0**:

Fondo gris:

Tiene un valor digital de 127, en los tres canales de color RGB (Red / rojo, Green / verde y Blue / azul). Es el equivalente a un gris neutro medio y permite apreciar desviaciones de color y/o luminosidad.



Fondo gris

Blancos y negros:

Disponemos de dos elementos para evaluar la correcta visualización de los blancos y los negros. Cada uno tiene colocados dos logos de "Eci". Una buena calibración en un monitor adecuado para su uso en evaluación de imágenes debe mostrar por lo menos un logo, mostrando que la calidad de reproducción actual es "limitada".



Si en el área negra no apreciamos los logos tenemos un problema de "brillo" (el monitor está demasiado oscuro).



En el área blanca, el problema de falta de visualización de logos se debe a un exceso de contraste.

El panel de control para la gamma:



Es el más difícil de apreciar, su valor es evaluar el valor "gamma".

Debemos entrecerrar los ojos y el valor de gamma seleccionado (1.8, 2.2 o L*) al realizar la calibración debe fusionarse con el fondo "rayado" y dejar de ser visible.

El principio es: el fondo del panel consiste en líneas (en blanco y negro) de píxel de ancho. Al entrecerrar los ojos, el estrabismo, da a estas líneas de un gris medio con respecto a la superficie iluminada. Esto corresponde a un valor de gris en el eje L (en el espacio de color Lab para un valor de $L = 76$).

Los valores de los logos (1.8, 2.2 y L^*) tienen cada uno un valor digital distinto, por lo que visualmente desaparecen al equipararse con su correcto valor de calibración (en el caso de ser correcto).

Valores de los logos:

- $1,8 = 174$
- $2,2 = 186$
- $L^* = 194$

Cuña de degradado:

Este degradado se utiliza para evaluar si existen problemas en el brillo del monitor. Si en la cuña aparece un error visible, el monitor no es adecuado para su uso en la evaluación de imágenes, ya que no podríamos apreciar si una medida errónea de luz, está presente en la fotografía o es defecto del monitor.



Cuña escalada:

Comprobación de los grises después de calibrar el monitor. Debemos evaluar la representación correcta de los grises neutros con saltos uniformes de luminosidad.



BEX

FOTOGRAFIA Y ARTE
MAGAZINE EN PATAGONIA

NÚMERO 21, ABRIL 2013
/ ESPECIAL: BOLIVIA



www.facebook.com/bexmagazine



[@bexmagazine](https://twitter.com/bexmagazine)

UNA REVISTA DE FOTOGRAFÍA, BARILOCHE / PATAGONIA / ARGENTINA
www.bexmagazine.com

Noticias Eventos

- ✧ – **Nuevo libro CALIBRAR EL MONITOR, 3ª edición de Hugo Rodríguez**
<http://www.fotodng.com/blog/?p=1933>
- ✧ – **Arcadina se fusiona con Studioweb**
<http://www.fotodng.com/blog/?p=1935>
- ✧ – **Harry Fisch exhibición en Londres**
<http://www.fotodng.com/blog/?p=1937>
- ✧ – **Nace el primer videoclub de bodas de España**
<http://www.fotodng.com/blog/?p=1938>
- ✧ – **Próximos viajes de Nomad Expediones**
<http://www.fotodng.com/blog/?p=1942>
- ✧ – **Samyang España presenta la exposición fotográfica “Diferentes” de José Luis Valdivia**
<http://www.fotodng.com/blog/?p=1945>
- ✧ – **Sonimagfoto entrega los premios a las mejores fotografías de boda**
<http://www.fotodng.com/blog/?p=1948>
- ✧ – **Aula Digital de Adobe en Sonimagfoto Multimedia & Graphispag Digital 2013**
<http://www.fotodng.com/blog/?p=1950>

- ✳ – **VI Convocatoria BECAS GrisArt 2013**
<http://www.fotodng.com/blog/?p=1913>

- ✳ – **Canon colabora con la ECAM en el desarrollo del Curso Avanzado de Formatos de Cine Digital**
<http://www.fotodng.com/blog/?p=1915>

- ✳ – **QUEER WEEKEND Replanteando la identidad en torno al cuerpo**
<http://www.fotodng.com/blog/?p=1917>

- ✳ – **Arranca el proyecto de cooperación infantil Ellos Son El Mundo**
<http://www.fotodng.com/blog/?p=1919>

- ✳ – **Canon mejora la versión beta del Proyecto 1709**
<http://www.fotodng.com/blog/?p=1921>

- ✳ – **Seis semanas para el cierre de inscripciones del Red Bull Illume**
<http://www.fotodng.com/blog/?p=1924>

- ✳ – **Sony World Photography Awards 2013 Anuncio de los ganadores de las categorías Abierta, Joven y 3D**
<http://www.fotodng.com/blog/?p=1927>

- ✳ – **LA INTIMIDAD**
<http://www.fotodng.com/blog/?p=1930>

Las Fotos del mes de Blipoint

Participa en "Las Fotos del mes de Blipoint" en www.blipoint.com



Del 04/03/2013 al 10/03/2013

Autor: Elena Arjona

Título: "Noria"

Técnica: Fotografía Digital

Fecha: 10/07/2010

País: España

Foro: El BLANCO Y NEGRO / THE BLACK AND WHITE

<http://blipoint.com/gallery/frontGalleryList.html?user=19300>

Del 18/03/2013 al 24/03/2013

Autor: Nicolas Le Boulanger

Título: "King Road"

Técnica: Fotografía digital

Fecha: 24/02/2013

País: Francia

Foro: EL PAISAJE / LANDSCAPE

http://blipoint.es/fotografo-amateur/imagenes_de_nicolas-le-boulanger_18848.html



Del 25/03/2013 al 31/03/2013

Autor: Beatriz Poncet

Título: "Modernismo, BCN"

Técnica: Fotografía Digital

Fecha: 09/03/2013

País: España

Foro: EL BLANCO Y NEGRO / THE BLACK AND WHITE

<http://galeria.blipoint.es/punt7/>



Del 01/04/2013 al 07/01/2013

Autor: Elena Arjona

Título: "Vuelo rasante"

Técnica: Fotografía Digital

Fecha: 10/03/2012

País: España

Foro: FOTOGRAFÍA DE AVES

<http://blipoint.com/gallery/frontGalleryList.html?user=19300>



Libros del mes

El arte de la fotografía digital

Captura, proceso y resultado final

David duChemin



Al final, las fotografías sobreviven solas y deben valer por sí mismas, ya sea en el museo o en la página Web. Sin embargo, a veces las historias que se estructuran detrás de su creación pueden enlazarlas y convertirlas en un trabajo inspirador y útil en sí mismo. Éste es un libro de ideas, conceptos y técnicas sobre fotografía; sobre el proceso que conduce a la

imagen final. David du Chemin presenta cuatro monográficos con una serie de 30 imágenes en cada uno: Venecia, Islandia, Kenia y la Antártida. Después de mostrar los resultados, el autor nos lleva entre bastidores y nos cuenta las motivaciones que existen detrás de cada proyecto, de cada imagen; analiza una por una, cómo fueron realizadas, la composición y el proceso de creación de las mismas. Un maravilloso compendio de hermosas obras de un consagrado del arte de la fotografía, con todo lo necesario para avanzar en el mundo de la imagen digital. Encontrará nuevas formas de examinar y de mejorar sus habilidades fotográficas para poder crear imágenes con mayor intención y mucho mayor impacto. Consulte el material complementario en la página Web de Anaya Multimedia.

www.photo-club.es

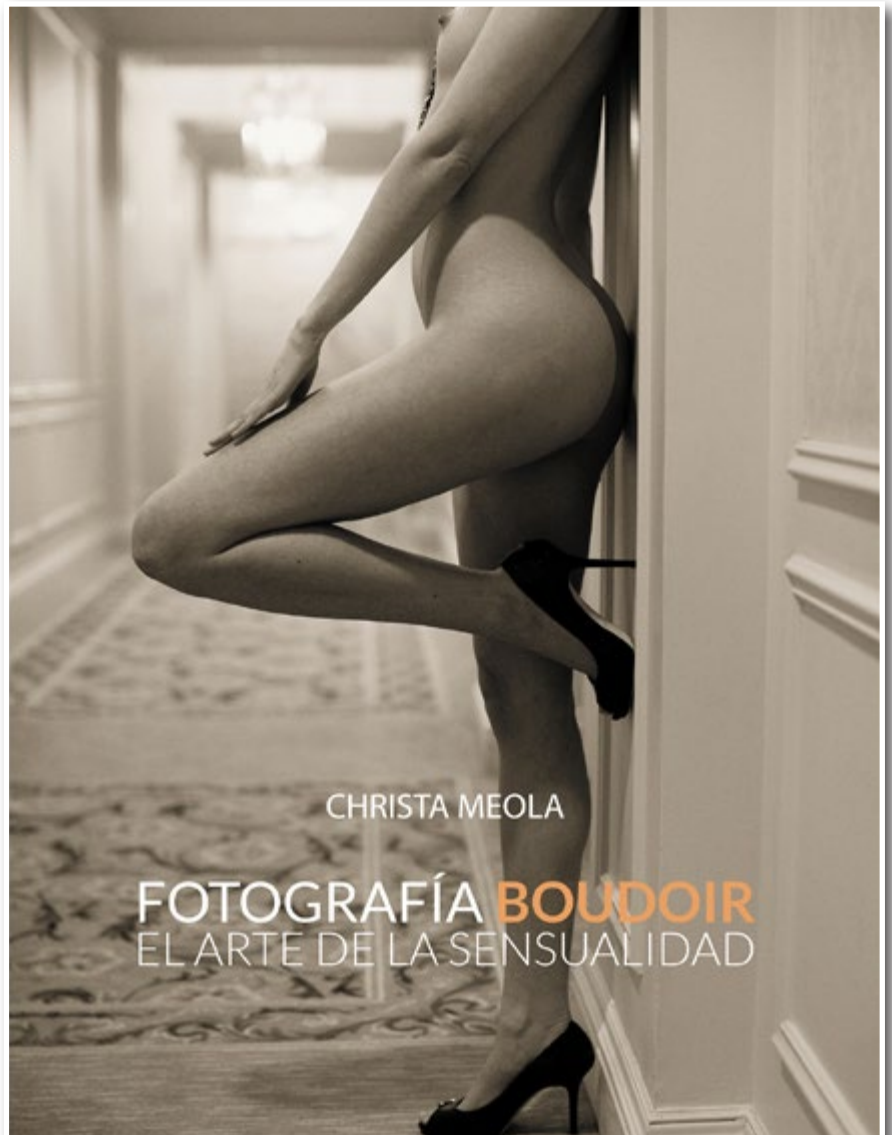
Fotografía Boudoir

El arte de la sensualidad

Christa Meola

La fotografía Boudoir consiste en captar la intimidad de la mujer, para conseguir retratos que muestren la belleza y sensualidad de las mujeres. La prestigiosa Christa Meola nos revela en esta obra sus consejos y técnicas personales sobre la fotografía Boudoir. Desde conceptos tan fundamentales como el maquillaje y la lencería, el equipo adecuado, el uso de la luz y la composición. Este libro le ayudará a fotografiar mujeres de un modo más sencillo y hermoso. Conseguirá confianza en su técnica, belleza en su obra y creatividad en todas sus fotos.

www.photo-club.es



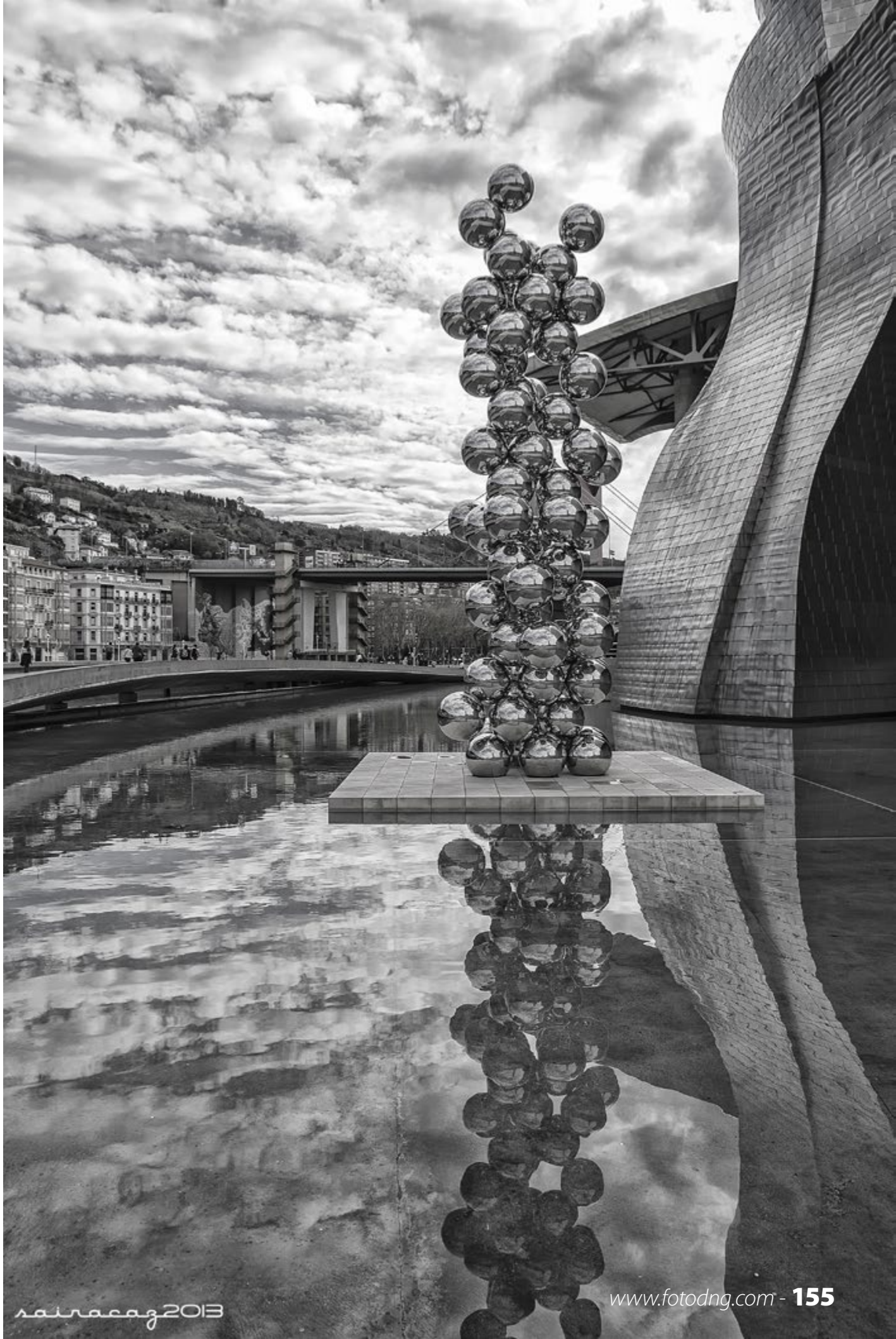
Grupo Foto DNG en Flickr

Si quiere optar a ver sus fotos en esta sección, puedes subirlas al mural del grupo **Foto DNG en Flickr** (<http://www.flickr.com/groups/fotodng/>), tenga en cuenta que sólo seleccionamos fotos de al menos 1000px de ancho o de alto.

Grupo Foto DNG en Flickr: 3.582 miembros y 156.039 fotos subidas al mural.

35-52 Reflejos (jgc2011)







P.Rock In Oteruelo-010.jpg (Asubaru31)

Puente de Piedra Zaragoza (Fran Ramos.)



Frasco © Tr

Relax total... (Miquel Oly)



© Miquel Oly 2012

Lo Que Nos Mueve (Javier Fernández Díaz)



188/365² Tu y yo (anieto2k)





Cantarero

Barcelona 5 POV (Manel Cantarero)



190/365² Cosas que no encajan... (anieto2k)



Cool pueritorican (Elvis Nieves Photography)

Elvis Nieves ©



G (manuellara)



Hoja de cala (sairacaz)



sairacaz2013

Cariño de hermanos (Eva Corral [*o] Fotografía)



eva corral [*o] fotografía



GLOBAL HUMANITARIA

902 20 13 20

www.globalhumanitaria.org

Únete al ciclo
que cambia Vidas

