



FOTO

DNG

REVISTA MENSUAL DE FOTOGRAFIA E IMAGEN

Número 41 - Año V. Enero 2010

ISSN 1887-3685



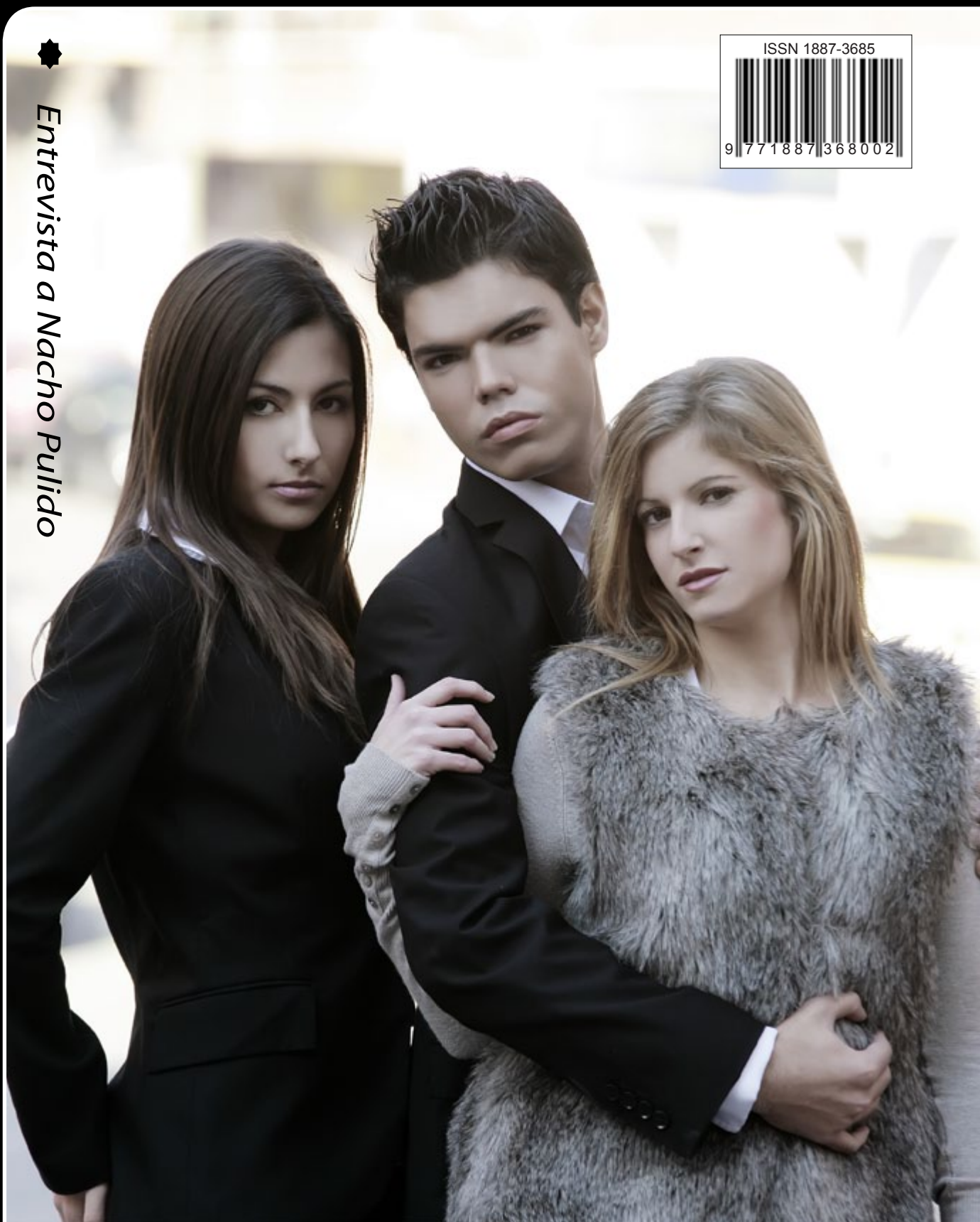
9 771887 368002

★ *Entrevista a Nacho Pulido*

★ *Sherry's Beach*

★ *Salsoró 2009*

www.fotodng.com



Redacción

Estrenamos año 2010 y Año V de la revista, esperamos que este año sea el año definitivo del despegue de Foto DNG, alcanzar nuevos retos, llegar a cuotas de lectores mucho mayores, emprender nuevos proyectos, y todo lo que el tiempo y las fuerzas nos permitan, con el apoyo de nuestros lectores y de todas y cada una de las marcas relacionadas con la fotografía.

En breve estrenaremos nuevo servidor para la web de Foto DNG, más potente, con muchos más servicios, lo que esperamos que revierta en la velocidad de la web y en poder ofrecer nuevos servicios.

En diciembre cerramos las nuevas altas de correo electrónico de Foto DNG al haber alcanzado las 500 direcciones de las que disponíamos para ofreceros, en breve cerraremos el foro de la revista por falta de movimiento y debido a que disponemos de dichas funcionalidades tanto en la página de Flickr (<http://www.flickr.com/groups/fotodng/>) como en la de Facebook (<http://www.facebook.com/revista.fotodng>), y quizás en breve también le toque el turno a la Red Social de Foto DNG, ya que es preferible aunar esfuerzos en las redes existentes y ya consolidadas.



Esperamos que en este nuevo año se cumplan todos vuestros deseos y que en Foto DNG podamos cumplir con al menos algunas de las ideas que surgen en este nuestro quinto año de vida.

Como cada mes os dejamos con los contenidos de este número, en el que por vez primera publico un artículo en estas páginas, realizado en el festival de salsa Salsorro 2009.

Carlos Longarela.
Revista Foto DNG
<http://www.fotodng.com>
carlos@fotodng.com

BLOWN OUT

JON HARSEM / FOTODOJO (FOTODOJO.ORG)



Número 41 Año V Enero 2010

ISSN 1887-3685

Distribución:

<http://www.fotodng.com>

Redacción:

carlos@fotodng.com

Publicidad:

carlos@fotodng.com

Dirección:

Carlos Longarela.

Impresión Bajo Demanda:

Lulu.com

Versión On-Line:

Issuu.com

Diseño Logotipo:

L M Calvet

Idea diseño :

JAM

Colaboradores:

*Jon Harsem, Nacho Pulido,
Miguel Ángel Alonso Treceño,
Jose Maria Manchado
Henriquez, Mackiemesser,
Ana Ruza, Vero, Purgatorio,
Gaudencio García, Rafa
Mengual Caucera, Adrián
Lagioia*

* Las opiniones, comentarios
y notas, son exclusiva
responsabilidad de los firmantes
o de las entidades que
facilitaron los datos para los
mismos.

La reproducción de artículos,
fotografías y dibujos, está
prohibida salvo autorización
expresa por escrito de sus
respectivos autores (excepto
aquellos licenciados bajo
Creative Commons, que
se regirán por la licencia
correspondiente).

Foto de portada



Modelos: *Rocío Sánchez, Juan Carlos
San Martín y Rocío Aguilar*

Fotógrafo: *Venus Photo*
www.photo-venus.com

Maquillaje: *Emilia Martín*

Agencia: *Rasufilm.*
www.rasufilm.net

Indice

* Redacción	2
* Indice.....	3
* Novedades	4
* Entrevista a Nacho Pulido	25
* Sherry's Beach	35
* Salsorro 2009	51
* El reportaje fotográfico, la disciplina	66
* Fotografía de Rafa mengual.....	78
* Iluminación para niños	88
* Noticias Eventos	94
* Grupo Foto DNG en Flickr.....	106
* Cuarto Concurso Fotográfico Foto DNG	114

Novedades

Ahtec presenta la poderosa gama de portátiles GVAR

Un equipo bajo pedido con las características que incluye el CM-860CU, proporciona y garantiza el rendimiento necesario para la multitarea móvil más actual con una respuesta implacable, y toda la potencia necesaria para ejecutar multitud de aplicaciones simultáneas para cualquier actividad de ocio u ofimática, pensando siempre paralelamente en la movilidad. Todo ello con un menor consumo de energía.

Los gráficos son nítidos y procesados con un rendimiento de vértigo. Proporcionan efectos como en la vida real: explosiones espectaculares, olas que parecen salpicar al romper contra las rocas o tejidos que se pliegan y rasgan como si fueran reales. Tienen una capacidad de conversión de vídeos hasta 10 veces superior. Las tarjetas disponibles son las más rápidas del mercado de gráficos para portátiles y ofrecen hasta un 50% más de rendimiento con respecto a las GPU de la generación anterior.

El alto rendimiento del modelo CM-860CU lo convierte además en ideal para Gamers y usuarios que requieren una gran potencia gráfica 3D. La gama GVAR, integra

las tarjetas gráficas más avanzadas, y concretamente el CM-860CU la nVidia Geforce GTX 260M con 1024Mb DDR3 con salida HDMI (Interfaz multimedia de alta definición), DisplayPort y DVI-I para conexión a monitores externos tanto digitales como analógicos (VGA).

Incorpora el nuevo y potente procesador de Intel "i7" con tres opciones a elegir: i7-720QM (1.60GHz), i7-820QM (1.73GHz) o i7-920XM Extreme Edition (2.00GHz)

Estos procesadores son de última generación y ofrecen tecnología Intel Turbo Boost, Hyper Threading, virtualización, SpeedStep mejorada, Bit de desactivación de ejecución y Arquitectura Intel 64.

Este ordenador integra memoria SDRAM Dual Channel de tipo DDR3 con una alta tasa de transferencia y con capacidades de hasta 8Gb.

En cuanto a las posibilidades de lectura y grabación en disco, es posible seleccionar entre DVD±R/RW de Doble capa (interfaz SATA) o BLU-RAY/DVD±R/RW SONY BC-5500S (SATA).

Su pantalla es 15.6 pulgadas (16:9) HD+ (1600x900), LED-Backlit con Super Clear Glare

Asimismo el CM-860CU incorpora disco duro SATA y se puede solicitar con capacidades que van desde los 200 GB hasta los 640 GB (5.400 ó 7.200 rpm).

Existe la posibilidad de pedir el equipo con disco duro de estado sólido SSD. Estos discos son como memorias Flash pero con capacidades inmensas para almacenar datos. Son sorprendentemente más rápidos y seguros que los discos duros tradicionales, puesto que no tienen elementos mecánicos. Soportan mucho mejor las caídas y vibraciones y consumen menos energía, una ventaja idónea para ordenadores portátiles.

Otras características destacables del CM-860CU son la integración por defecto de tarjeta Wireless WIFI Intel 5100AGN (con opción a la 5300AGN), Webcam de 2 megapixels, y el lector de huellas dactilares.

Incluye maletín para el portátil

AHTEC ofrece 2 Años de Garantía mínima y servicio de asistencia técnica a medida.

Más Info: www.ahtec.es



BenQ incorpora a su gama de monitores "Ecológicos"

BenQ avanza en su revolución de monitores LED con el lanzamiento de dos nuevos modelos de la Serie G, el G920WL (16:10) de 19" W y el G922HDL (16:9) de 18,5" W, el primer monitor LED de 18,5" W. Un precio atractivo, un gran funcionamiento y un consumo de energía muy bajo harán que sus usuarios queden satisfechos con estos nuevos modelos ecológicos de la Serie G que no presentan mercurio en su composición. La Serie G continúa el camino iniciado recientemente con el lanzamiento de su serie de monitores V Eco LED y se une a lo que será una completa gama de monitores LED con un tamaño que va desde las 18.5" W hasta las 24" W que se completará durante el primer trimestre de 2010.

Al emplear retroiluminación LED, la Serie G presenta una visualización perfecta que mejora ostensiblemente la productividad y la comodidad visual. Es más, los monitores G920WL y G922HDL no tienen escape de luz, lo cual permite un altísimo ratio de contraste dinámico (DCR) de 5 millones:1. Este DCR casi infinito se traduce en negros muy intensos, blancos brillantes e innumerables variaciones de color para que todo el contenido (desde texto fino, gráficos, hasta tablas para juegos de acción o escenas oscuras) tengan una definición perfecta. Además, esta excelencia visual está perfeccionada por la patentada tecnología Senseye™ 3 Human Vision Technology, que ofrece una optimización one-touch de la riqueza, la claridad y la profundidad de la imagen utilizando modos seleccionables, dirigidos a aplicaciones específicas. Estos son: Standard (office e Internet), Movie (DVD y TV), Game, Photo, sRGB (para una consistencia del color del 100% en todos los aparatos sRGB), y Eco (de ahorro de energía).

"LED es el futuro en la tecnología de imagen, permite niveles de DCR nunca antes alcanzados con los que se obtiene una visualización asombrosa", declaraba Peter Chen, Director General del BenQ Technology Product Center. "Además, debemos tener muy en cuenta lo beneficiosos que son para el medio ambiente. En resumen, la Serie G supone un avance en la tecnología LED a un precio asequible para que todo el mundo pueda disfrutar en el futuro de un estilo de vida digital superior y al mismo tiempo proteger la naturaleza".

La Serie G es perfecta para las empresas que hoy en día buscan ahorro energético y un óptimo TCO (coste total del producto). Son productos ecológicamente responsables y económicamente prácticos. Las pantallas no contienen mercurio, esto supone una gran ventaja si las comparamos con las tradicionales pantallas CCFL que por otro lado tendrán que ajustarse a nuevas normativas sobre el medio ambiente. La tecnología LED también posibilita que la Serie G tenga que utili-



zar mucha menos energía (aproximadamente un 60% menos en el G920WL y un 43% menos en el G922HDL) que en los dispositivos de visualización CCFL del mismo tamaño de pantalla. De hecho, con 10 W (G920WL) y 11 W (G922HDL) en modo Eco, la Serie G encabeza la industria en cuanto a mínimo gasto de energía, un aliciente ecológico y económico que permitirá a las empresas reducir gastos. Además, la Serie G consigue aumentar la productividad de la oficina, ya que permite una visión simultánea de múltiples aplicaciones en formato de pantalla grande: un formato de imagen de 16:10 con el G920WL (resolución 1440x900 WXGA+) posibilita una visualización muy cómoda y sencilla; el formato 16:9 del G922HDL (resolución 1366x768 WXGA) es perfecto para una visión sin distorsiones de HDTV y vídeos en alta definición (HD). Como el LED es una fuente de luz estable, la Serie G proporciona una operación sin parpadeo para una visualización prolongada (perfecta para la oficina) y mucho más cómoda para la vista. Ambos modelos disponen de D-Sub y DVI. Los monitores de la Serie G tienen los certificados TCO 5.0, RoHS, EnergySTAR 4.1, EuP, y certified advanced EnergySTAR 5.0. Además, han recibido el reconocimiento China Energy Label Level 1.

Más info: <http://www.benq.com>

Nueva Serie E de pantallas BenQ

BenQ presenta su nueva Serie E de monitores LCD. Esto no sólo supone el lanzamiento al mercado de otro producto digital único de BenQ, también reafirma la pasión de esta compañía por crear productos que mejoren nuestro día a día y que al mismo tiempo sean asequibles. Estos primeros modelos (E2220HD y

E2420HD) representan la era actual del Full HD, tanto en especificaciones como en elegancia. Asimismo, poseen una conectividad superior y una estética muy cuidada que los consumidores no encontrarán en otras marcas.

El panorama cambiante del mundo digital ha cambiado. Antes, el núcleo del aparato era el PC, ahora es el monitor. La Serie E de BenQ demuestra esta evolución de los monitores como elemento central para el trabajo o los juegos. Dispone de 11 conectores, los monitores de la Serie E ofrecen a los consumidores una visión perfecta y sin interrupciones por tener que enchufar y desenchufar cables. De hecho, presenta dos puertos HDMI, cuatro puertos USB, D-Sub, DVI y tres conectores de audio. Los usuarios podrían tener conectados multitud de aparatos simultáneamente. Ver la televisión, jugar a la consola, utilizar Blu-ray, webcam, PC o contenido iPod sin la necesidad de estar conectando o desconectando cables supone una gran comodidad. De la misma manera, pueden conectarse auriculares, altavoces de sonido adicionales (para complementar los dos altavoces integrados de 1,5 W) o un reproductor MP3 y tenerlos conectados todos a la vez sin ningún problema.

La serie E consigue una calidad de imagen magnífica para el entretenimiento de 1080p, ya sea en el salón de tu casa, en la oficina o en el dormitorio. Esto supone una gran comodidad y una mejora importante dentro del mundo del Full HD. Esta serie de monitores incorpora numerosos avances desarrollados cuidadosamente por BenQ, firma pionera del formato de imagen 16:9. Por un lado, la tecnología de última generación que emplea BenQ, la Senseye 3™ Technology, optimi-

za el contraste, la claridad, el color y el movimiento con sólo pulsar un botón para todas las pantallas multimedia o de la oficina, disponiendo de los siguientes modos: Standard (office e Internet), Movie (DVD y TV), Game, Photo, sRGB (para una consistencia del color del 100 % en todos los aparatos sRGB) y Eco (ahorro de energía). La tecnología Senseye 3 mejora la calidad de la imagen de manera impresionante al ampliar la gama de colores RGB (rojo, verde y azul) e incorpora CYM (cian, amarillo y magenta). Con una base de seis colores en lugar de los tres convencionales, Senseye aporta a los colores de la imagen una vitalidad y profundidad increíbles. Con un

ratio de contraste dinámico de 50,000:1, un brillo de 300-nit y unos tiempos de respuesta claros (2 ms GTG el E2420HD; 5ms el E2220HD) aumentan todavía más la fiabilidad de estos monitores extraordinarios.

Los diseñadores de BenQ han dotado a la serie E de una estética moderna minimalista con cierto aspecto clásico. La idea de la marca de la Serie E procede de un símbolo chino que representaba el arte, la belleza y la serenidad. Este “marco” hace que la imagen en pantalla aparezca como una obra de arte y al mismo tiempo disimula los altavoces del monitor. El botón On/Off está inteligentemente situado en el lateral del marco para que no entorpezca las líneas del diseño general. Incluso el soporte de los monitores de la Serie E está inspirado en símbolos chinos de belleza, imitando el fino cuello de una Geisha. El diseño minimalista de esta Serie se refleja en los llamativos y brillantes negros con partes de cuero. La forma general se corresponde con la un mueble contemporáneo, que el BenQ Design Center ha intentado convertir en una obra de arte que pueda darle un toque de estilo a cualquier habitación.

Todos los monitores de la Serie E tienen certificado de Microsoft® Windows 7®, por lo que son completamente compatibles con los sistemas de color de Windows 7. Simplemente conecte su monitor de la Serie E a un ordenador equipado con Windows 7 y el sistema reconocerá automáticamente el monitor, estableciendo los ajustes adecuados de conexión. Sus usuarios pueden gestionar la versátil conectividad de la Serie E utilizando el Windows 7 Device Stage.

Más info: BenQ.eu

Nuevo EF 70-200 mm f/2,8L IS II USM

Canon ha anunciado una importante incorporación a su prestigiosa gama de objetivos serie L, el nuevo teleobjetivo EF 70-200 mm f/2,8L IS II USM. Este nuevo objetivo viene a sustituir al popular EF 70-200 mm f/2,8L IS USM, ofreciendo prestaciones mejoradas en todas las áreas.

Fiel al legado de la serie L, el EF 70-200 mm f/2,8L IS II USM proporciona una gran excelencia óptica en las situaciones más difíciles. Además de una mejora del sistema óptico interno, el objetivo ha sido rediseñado estructuralmente, teniendo en cuenta los comentarios de los usuarios, haciéndolo más robusto y fiable, además de más avanzado desde el punto de vista óptico.

“Los fotógrafos de la agencia Reuters llevan ya varios años utilizando regularmente el EF 70-200 mm f/2,8L IS USM, pues les permite un gran nivel de flexibilidad”, ha declarado al respecto Kevin Coombs, editor de producción de Reuters. “Su longitud focal, su gran lumi-





nosidad y su Estabilizador de la Imagen contribuyen conjuntamente para que se convierta en un objetivo todoterreno, de uso constante y diario, razón por la que es fácil encontrarlo en el equipo de trabajo de muchos fotógrafos profesionales. Estoy deseando poder comprobar las mejoras que aporta el nuevo objetivo EF 70-200 mm f/2,8L IS II USM".

El EF 70-200 mm f/2,8L IS II USM cuenta con un sistema óptico rediseñado, formado por 23 elementos en 19 grupos, para ofrecer unos resultados realmente impresionantes. En el centro de la senda de la luz se ha incorporado un elemento de fluorita de altas prestaciones, combinado con hasta cinco elementos de ultra baja dispersión (UD), lo que hace que se reduzca de forma drástica la aberración cromática a lo largo de toda la gama focal del zoom, produciendo imágenes de alto contraste y con gran definición de borde a borde.

El sistema de enfoque automático (AF) de alta velocidad se adecua perfectamente a las prestaciones de las cámaras réflex digitales EOS-1D Mark IV y EOS 7D, recién lanzadas al mercado. El nuevo objetivo también incorpora un motor AF USM de tipo anillo, que combina una nueva CPU de alta velocidad con un algoritmo AF optimizado, para que el enfoque automático sea más rápido y silencioso.

La reducida distancia mínima de enfoque, de tan sólo 1,2 metros, así como el aumento mejorado de 0,21x, permitirá a los fotógrafos acercarse aún más a los sujetos, sin necesidad de cambiar de objetivo. De esta mayor flexibilidad se beneficiarán en gran medida los fotógrafos de prensa y sociedad, que siempre suelen estar presionados por el tiempo a la hora de realizar su trabajo. Por otra parte, el mecanismo de Estabilización de la Imagen ofrece también una compensación equivalente hasta 4 pasos en la velocidad de obturación, lo que permite reducir al mínimo las fotos movidas debidas al posible movimiento de la cámara en los entornos de trabajo más competitivos.

Además de la mejora de la construcción interna, el EF 70-200 mm f/2,8L IS II USM ha perfeccionado su apariencia externa, para optimizar el funcionamiento en general del objetivo. Se ha reducido de forma importante el grosor de los salientes exteriores y de los interruptores, evitando posibles cambios accidentales de

los mismos, además de ofrecer una apariencia general mejorada. El anillo de enfoque de goma también ha sido rediseñado y ensanchado. Además, sus finas ranuras facilitan el enfoque manual.

Al ser un objetivo de la serie L, el EF 70-200 mm f/2,8L IS II USM es totalmente resistente a los elementos atmosféricos, ideal para utilizarlo en todas las condiciones climáticas. La montura, el interruptor del modo de enfoque y el anillo de enfoque cuentan con una estructura completamente estanca al polvo y a las gotas de lluvia, evitando que el polvo o el agua entren dentro de la cámara o del objetivo cuando se utilice con cuerpos EOS resistentes a los elementos atmosféricos. Este objetivo ha sido diseñado para que resista el desgaste que produce el uso diario profesional, que lo convierte en un objetivo duradero y fiable.

Accesorios de alta calidad para la serie L

El EF 70-200 mm f/2,8L IS II USM se vende conjuntamente con varios accesorios, incluyendo el nuevo parasol ET-87 y el nuevo anillo para trípode B (W). También se incluye de serie el nuevo estuche LZ1326 para guardar el objetivo, que permite un acceso rápido y fácil al mismo si el usuario necesita cambiar de objetivo de forma rápida.

Además, el EF 70-200 mm f/2,8L IS II USM es compatible con una serie de accesorios Canon opcionales, como el multiplicador EF 1,4x II y el multiplicador EF 2x II, el tubo de extensión EF 12 II, el tubo de extensión EF 25 II y los filtros de 77 mm.

Más info: www.canon.es

Canon lanza las nuevas PowerShot A495 y PowerShot A490

Canon ha anunciado el lanzamiento de las nuevas PowerShot A495 y PowerShot A490, un dúo de cámaras compactas digitales muy fáciles de manejar, diseñadas para usar todos los días y garantizar la diversión. Los dos nuevos modelos, que reemplazan a la popular PowerShot A480, combinan un diseño sutil, de bordes



suaves, con un objetivo Canon original y una gama de funciones automáticas inteligentes, que permiten disfrutar de unas prestaciones impresionantes, todo ello en un cuerpo pequeño y ligero.

Disponibles en plata (ambos modelos) y en rojo y azul (sólo la PowerShot A495), los dos modelos incorporan un sensor de 10,0 Megapíxeles y un objetivo zoom óptico 3,3x original de Canon, lo que permite captar imágenes grandes y con mucho detalle. El Modo Auto Inteligente se encarga de seleccionar automáticamente los ajustes de la imagen, a la vez que su pantalla LCD de 6,2 cm (2,5") de colores vívidos y luminosos facilita la composición de la escena, así como captar y compartir las imágenes.

El Modo Auto Inteligente, con Tecnología de Detección de Escenas, permite captar imágenes fácilmente, ya que reconoce automáticamente las condiciones fotográficas de la escena y aplica los ajustes necesarios para captar una imagen perfecta. La PowerShot A495 detecta automáticamente hasta 18 tipos de escena diferentes, mientras que la PowerShot A490 es capaz de detectar hasta 13, consiguiendo ambos excelentes resultados tanto si se fotografía durante un día soleado como si se trata de fotografiar a una persona a corta distancia, o por la noche. El Modo Auto Inteligente, que se encarga de seleccionar todos los ajustes de la imagen sin que el usuario tenga que preocuparse de ellos, hace que fotografiar sea más fácil que nunca.

La tecnología i-Contrast detecta condiciones de luz difíciles, garantizando que las áreas más claras o más oscuras aparezcan con detalle en la imagen final, mientras que la Exposición con Flash Inteligente ajusta automáticamente los niveles del flash para adaptarse adecuadamente tanto al sujeto como a las condiciones del entorno. Con luz día, por ejemplo, la Exposición con Flash Inteligente detectará y eliminará las sombras de la cara causadas por la luz del sol intensa, activando el flash automáticamente para garantizar que todas las personas aparezcan lo mejor posible.

Más info: www.canon.es

Canon PowerShot D10

Tu primer descenso, los saltos más espectaculares o incluso una guerra de bolas de nieve... este invierno encontrarás muchos momentos que te gustaría revivir, pero no dispones de la cámara adecuada. Esto ya no es un problema gracias a la PowerShot D10, la primera cámara compacta de Canon estanca al agua que te permitirá inmortalizar esos momentos, consiguiendo imágenes detalladas de gran calidad.

Diseñada para actividades al aire libre, es resistente a los golpes y su avanzada tecnología está a prueba de caídas (hasta 1,22 metros de altura) y bajas temperaturas, ya que



funciona hasta a -10 °C. Si lo tuyo, en cambio, no son los deportes de riesgo y prefieres realizar excursiones con raquetas de nieve, la Canon PowerShot D10 también puede ser tu aliada, ya que dispone del Autodisparador de Cara, capaz de simplificar la toma de fotos de tu grupo sin disparar la cámara hasta que el encargado de hacer la foto se incorpora al grupo.

La PowerShot D10 es resistente a profundidades de hasta 10 metros.

El éxito de esta cámara se basa en una combinación de calidad y facilidad de uso. Destaca por sus múltiples funciones que proporcionan excelentes resultados. La función i-Contrast de Canon aclara las áreas más oscuras de la imagen, pero sin que afecte a las más claras. Además, incorpora Tecnología de Detección del Movimiento. Todo ello acompañado de una resolución de 12,1 megapíxeles, que ofrece la posibilidad de recortar o ampliar las imágenes sin perder el detalle de la fotografía.

La cámara Canon PowerShot D10 cuenta con una amplia gama de modos de disparo y de modos de Escena Especiales; utiliza el modo "Nieve" para obtener la imagen perfecta. Cuenta con el nuevo modo Modo Automático Inteligente "Smart Auto", que utiliza la Tecnología de Detección de Escenas para analizar la escena concreta que se quiere fotografiar en todo detalle, comprobando la luminosidad del sujeto, el contraste, la distancia y la tonalidad general. ¡Tú sólo tienes que preocuparte de presenciar el momento de acción!

Para que tu estilo más te acompañe incluso en tus jornadas deportivas Canon te ofrece diferentes carcasas para personalizar la cámara: la verde camuflaje se encargará de reflejar su espíritu aventurero, la carcasa naranja mostrará tu lado más energético, y la azul o la gris acero la elegancia que te caracteriza. Además, tu cámara estará segura con las

correas para el hombro, el cuello y el mosquetón y protegida con su estuche flexible.

Más info: www.canon.es

PowerShot A3100 IS y PowerShot A3000 IS

Canon ha lanzado las nuevas PowerShot A3100 IS y PowerShot A3000 IS, dos nuevas cámaras digitales que son compactas, tienen un aspecto formidable y son muy fáciles de usar. Los dos nuevos modelos, que ofrecen una gama amplia de características y funciones inteligentes y sencillas, hacen que la fotografía sea más divertida que nunca, ayudando además a los usuarios a disfrutar de magníficas imágenes con el mínimo esfuerzo.

Tanto la PowerShot A3100 IS como la PowerShot A3000 IS utilizan la tecnología óptica original de Canon y un procesador DIGIC III, para ofrecer excelentes resultados y un gran valor a los usuarios. Ambas cámaras cuentan con un cuerpo ligero y delgado, de nuevo diseño muy atractivo, combinando una apariencia llamativa con tecnologías inteligentes. La PowerShot A3100 IS está disponible en una selección de varios colores luminosos y atractivos, azul, rojo y plata, mientras que la PowerShot A3000 IS estará disponible en color plata con un sutil toque negro. Estos dos nuevos modelos, que sustituyen a la actual PowerShot A1100 IS, representan un importante paso adelante en la gama de cámaras PowerShot serie A.

La PowerShot A3100 IS incorpora un sensor de 12,1 Megapíxeles, mientras que la más económica, la PowerShot A3000 IS, ofrece una resolución de 10,0 Megapíxeles. Equipadas con un procesador DIGIC III, un objetivo zoom óptico 4x y un Estabilizador Óptico de la Imagen integrado, ambas cámaras permiten captar fotos ricas, con detalle y bien enfocadas. Una luminosa pantalla LCD de alta resolución, de 6,7 cm (2,7") permite mostrar las imágenes captadas perfectamente nítidas, además de enfocar y revisar las imágenes con toda claridad.



Ambos modelos también permiten captar fácilmente fotos perfectas, gracias al Modo Auto Inteligente. Este modo, con Tecnología de Detección de Escenas, permite reconocer hasta 18 escenas diferentes y aplica de forma automática los ajustes óptimos requeridos para captar la mejor imagen.

El Modo Auto Inteligente también incorpora la tecnología i-Contrast, que analiza las imágenes para conseguir una exposición perfecta, añadiendo luminosidad y detalle a las secciones más oscuras, sin que pierdan detalle las zonas correctamente expuestas. Adicionalmente, el Modo Fácil de Canon, dirigido a los principiantes, permite realizar los ajustes necesarios de forma muy fácil, a la vez que desactiva la mayoría de los botones y símbolos de la pantalla, para que los usuarios sólo tengan que apuntar y disparar.

La Exposición con Flash Inteligente mejora la iluminación natural y la luz ambiente en cada foto, ajustando la exposición con flash de forma inteligente, para adaptarse al sujeto y a las condiciones de la escena. Con luz del día, por ejemplo, la Exposición con Flash Inteligente detectará y eliminará las sombras duras de la cara creadas cuando la luz incide en ángulo sobre los sujetos, ajustando el flash para que de forma automática ilumine las zonas con poca luz. La potencia del flash también se controla durante la realización de fotos macro, evitando la sobreexposición y manteniendo el detalle de la imagen cuando se fotografían sujetos desde distancias muy cortas.

La Tecnología de Detección de la Cara facilita la realización de retratos de familiares y amigos, siguiendo las caras y proporcionando una exposición y un enfoque correctos para conseguir mejores resultados. La Selección y Seguimiento de la Cara permite dar prioridad a una cara sobre las demás en un grupo, si fuera necesario, mientras que la Corrección de Ojos Rojos identifica y corrige los ojos rojos, para que todos aparezcan lo mejor posible. Por su parte, el Autodisparador de Cara facilita al fotógrafo su aparición en las fotos de grupo, ya que la cámara no se dispara hasta que una nueva cara haya sido detectada en la escena.

Más info: www.canon.es

Baterías Sanyo Eneloop

Disefoto añade a su catálogo la gama Sanyo Eneloop, consistente en productos de alimentación de energía para dispositivos electrónicos, como baterías AA y AAA y cargadores.

Gracias a su innovadora tecnología, las baterías Eneloop combinan las ventajas de las pilas alcalinas tradicionales y las baterías recargables de Ni-Mh.

Se pueden conservar cargadas durante un largo periodo de tiempo, gracias a su baja auto descarga conservando una gran parte de la carga incluso tras un año sin usar. Además, las baterías Eneloop ya vienen cargadas de fábrica, con lo que su uso no puede ser más sencillo; comprar, desempaquetar y usar inmediatamente.

Al igual que las baterías recargables tradicionales, las Sanyo Eneloop suponen un gran ahorro; y no solo económico, ya se pueden reutilizar hasta mil veces, sino por razones de respeto al medio ambiente, ya que no se puede comparar el ahorro en residuos y el gasto, tanto en energía como en materiales, necesario en su fabricación.

Estas baterías poseen además una potencia superior a las alcalinas convencionales lo que permite una mayor autonomía de nuestros dispositivos. Los viajeros o los amantes de los deportes de invierno, apreciarán la posibilidades de uso en condiciones de bajas temperatura, hasta -10°.

Las baterías Eneloop están disponibles en diversos tamaños estándar (AA, AAA) con lo que se pueden usar en una gran cantidad de dispositivos (cámaras digitales, reproductores de música, mandos a distancia ... incluso en despertadores, linternas, juguetes con radio control, etc).

Por supuesto, Sanyo Eneloop dispone además de diversos cargadores para sus baterías, compatibles con los tamaños AA y AAA. Los modelos de cargadores son:

-Cargador normal: cargador estándar, tarda aproximadamente 16 horas en realizar una carga completa directamente desde la red eléctrica. Posee dos LEDs de indicación de carga y puede recargar hasta 4 baterías AA o AAA al mismo tiempo.

-Cargador compacto de viaje: gracias a su pequeño tamaño, es ideal para llevar con nosotros en nuestro equipaje. La recarga completa de dos baterías AA se realiza aproximadamente en 230 minutos, directamente desde la red eléctrica. Posee LED de indicación de carga y puede recargar hasta 2 baterías AA o AAA a la vez.

-Cargador USB: la recarga se realiza conectando el cargador a un dispositivo USB, como un ordenador de sobremesa o un portátil. La recarga completa de dos baterías AA se realiza en unos 280 minutos. Posee LED

de indicación de carga y puede recargar hasta 2 baterías AA o AAA a la vez.

-Cargador rápido: el Fórmula Uno de los cargadores Sanyo Eneloop. Cuatro baterías AA quedan completamente cargadas en aproximadamente en 220 minutos, directamente desde la red eléctrica. Posee LED de indicación de carga y puede recargar hasta 4 baterías AA o AAA a la vez.

Las baterías Sanyo Eneloop están disponibles en packs de 2, 4 u 8 unidades de tamaño AA, en packs de 2 o 4 unidades de tamaño AAA, o combinado 4 AA + 4 AAA. Igualmente, se pueden adquirir diversos kits de cargadores junto con baterías

Más info: www.disefoto.es

Loweepro Magnum DV AW

DiseFoto presenta las nuevas Loweepro Magnum DV AW, bolsas especialmente diseñadas para el transporte y protección de equipos de video profesional, inspiradas en las míticas Magnum AW para equipos fotográficos.

La amplia tapa dividida en dos alas se abre desde el centro, lo que proporciona un acceso rápido al equipo con la máxima seguridad gracias a su sistema de doble cremallera y hebillas de cierre rápido. Dos bolsillos laterales de gran capacidad y un bolsillo frontal de acceso rápido proporcionan un amplio espacio para todo tipo de accesorios.

El sistema de división interna de las Magnum DV AW ha sido diseñado para poder acomodar equipos de tamaños y formas diferentes. Los divisores acolchados ajustables permiten al profesional de video personalizar el espacio para alojar una amplia variedad de kits de video. Una gruesa base interior ofrece protección contra la base de metal que incluyen muchas video cámaras. Se incorpora además en la Magnum DV 6500 AW un protector especial acolchado para el ocular.

Las bolsas Magnum DV AW están construidas con la potabilidad en mente. Podemos transportar grandes cargas de diferentes formas, gracias a su asa acolchada y su enganche para trolley. Estas bolsas incluyen la correa para hombro Vertebral Tech de Loweepro; este diseño innovador incorpora una estructura en forma de columna integrada en una doble capa de acolchado de espuma EVA, y se adapta a la forma del hombro, sin importar como llevemos la bolsa, hacia la derecha, la izquierda, mirando arriba o abajo. Siempre con el mayor confort y el mejor soporte, incluso al llevarla largo tiempo al hombro.

La resistente base de la Magnum DV AW permite su apilamiento y es resistente al agua. Se incluye además la famosa cubierta impermeable Loweepro All Weather





Cover. La Magnum DV 6500 AW ofrece además un compartimiento acolchado para ordenador portátil con divisores ajustables, lo que permite al profesional del video descargar y editar video en el mismo lugar de la grabación.

Otras características adicionales incluyen ocho enganches SlipLock en el exterior, cremalleras de tipo YKK más fuertes y seguras y, en la Magnum DV 6500 AW, resistentes asas laterales.

La gama Magnum DV AW está compuesta por los modelos Magnum DV 4000 AW y Magnum DV 6500 AW, ambos en color negro.

Magnum 4000 DV AW

Capacidad : Videocámara semi profesional o compacta profesional HD (por ejemplo: Sony EX1 o Canon XH G15), micrófonos, baterías, memoria adicional, dispositivos externos de almacenamiento, accesorios de iluminación, cargadores y otros accesorios personales.

Tamaño exterior : 46 x 34,5 x 32 cms

Tamaño interior: 40,5 x 30 x 28 cms

Precio venta al público IVA incluido: 228 euros

Magnum 6500 DV AW

Capacidad : Videocámara profesional HD (por ejemplo: Sony EX3 o Canon XL H1), micrófonos, baterías, memoria adicional, dispositivos externos de almacenamiento, accesorios de iluminación, cargadores y otros accesorios personales. Compartimiento para ordenador portátil con pantalla LCD de tamaño máximo de 15,4 pulgadas.

Tamaño exterior : 58 x 38 x 30,5 cms

Tamaño interior: 51 x 25 x 27 cms

Precio venta al público IVA incluido: 259 euros

Más info: www.disefoto.es

MINOX Classic Camera Flash

DiseFoto, importador en España de Minox, presenta el nuevo flash para la Minox Classic Camera. Manteniendo el mismo estilo clásico, el Minox Classic Camera Flash es el complemento perfecto para la mencionada cámara.

La unidad posee un modo de flash automático, en el que la potencia del destello se regula automáticamente según la distancia al sujeto que estamos fotografiando. Además, gracias a la incorporación de la más nueva tecnología electrónica, se ha conseguido mantener el consumo de energía al mínimo.

El nuevo Minox Classic Camera Flash se puede adquirir tanto en kit con la Minox Classic Camera 5.0 a un precio de venta al público sugerido IVA incluido de 289 euros como por separado a un precio de venta al público sugerido IVA incluido de 128 euros.

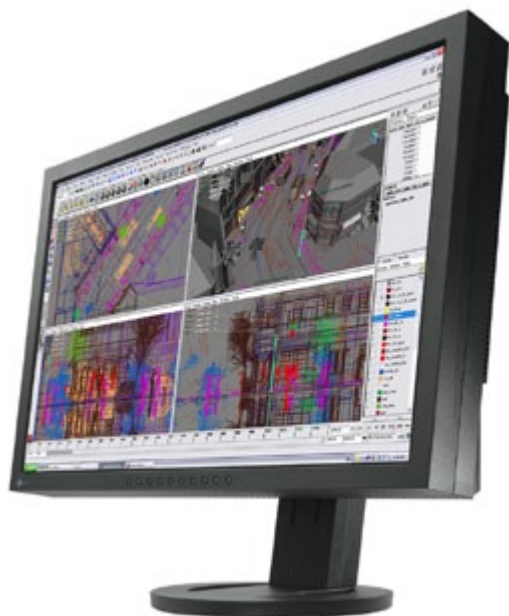
Más info: www.disefoto.es



Eizo presenta el FlexScan SX2262W

Eizo presenta el FlexScan SX2262W, un monitor de 22 pulgadas LCD con un amplio gamut, entrada DisplayPort y una inusual resolución nativa para su tamaño de 1920 x 1200. Es adecuado tanto para los profesionales que desarrollan su actividad en CAD/CAM, DTP, y web/diseño de producto, así como para el aficionado en fotografía digital.

El FlexScan SX2262W está equipado con un panel VA que reproduce el 95% del espacio de color Adobe RGB, lo que le permite mostrar más colores de una fotografía tomada en el modo Adobe RGB de una cámara digital. El monitor también incorpora un modo sRGB para que las imágenes de este reducido, pero muy utilizado espacio de color, se muestren de manera exacta, como las de las páginas WEB.



La resolución nativa del FlexScan SX2262W, 1920 x 1200, es la utilizada en la mayoría de los monitores de 24.1 pulgadas, lo que significa que muestra la misma cantidad de información pero ocupa un 10% menos de espacio físico en el escritorio. Si comparamos la habitual resolución de un monitor de 22 pulgadas que correspondería a 1680 x 1050, con este nuevo pro-

ducto de EIZO es posible mostrar aproximadamente un 30% más de información en el mismo espacio.

Entre las características del FlexScan SX2262W destaca el brillo de 280 cd/m², contraste de 1000:1, ángulo de visión de 178° y 6 ms gray-to-gray, el tiempo de respuesta ideal para minimizar el efecto ghosting consiguiendo una reproducción perfecta de imágenes en movimiento.

El FlexScan SX2262W emplea un LUT de 12 bit con una paleta de 68 Billones de colores de entre los cuales se muestran los 16,7 millones de colores reales (8bits). Además, utiliza 16 bits de procesamiento interno para facilitar la visualización de los tonos en la escala de grises eliminando el banding.

Incluye entradas DisplayPort y DVI-I dual con soporte digital o analógico. Con una conexión DisplayPort este monitor es capaz de mostrar 10-bit de color¹ (más de 1 billón de colores mostrados simultáneamente), 64 veces mayor que los 16,7 millones de colores en pantalla de 8 bits, lo que permite mostrar un resultado de mayor calidad y suavizar la imagen.

Para asegurar una correcta visualización del color, el FlexScan SX2262W está equipado con la más avanzada tecnología desarrollada por EIZO que dota al monitor de un estabilizador del nivel del brillo después del inicio y al salir del modo ahorro de energía. Posee un sensor de temperatura que detecta y suprime automáticamente los cambios de color y brillo causados por las variaciones de luz del entorno.

El FlexScan SX2262W incorpora DUE (Ecuador de Uniformidad Digital), para conseguir un brillo uniforme a lo largo de toda la superficie de la pantalla

En materia de ergonomía, una versátil peana llamada "FlexStand" ofrece una gran variedad de posibilidades de posicionamiento para visionar la pantalla. La FlexStand ofrece 344° de giro, 30° de inclinación, y rotación vertical de 90° para modo retrato, ajuste de altura 225 mm y una función de liberación rápida para que el cuerpo del monitor pueda ser fácilmente extraído de su soporte para la reconfiguración del aparato que es compatible con el montaje VESA.

Para una mayor comodidad al alternar entre diferentes configuraciones de color sin tener que repetir los ajustes en el menú OSD, existen tres modos personalizables que permiten al usuario asignar valores de brillo, temperatura de color y gamma. Además de otros cuatro modos predefinidos de fábrica: Texto, Picture, Movie y sRGB. Con el software² incluido, el ScreenManager Pro, cualquier modo puede ser asignado a una aplicación, permitiendo que cuando ésta se active, el monitor automáticamente cambie la configuración asignada a dicho modo.

Para los aficionados a la fotografía digital, el FlexScan SX2262W trabaja con una herramienta de color llamada EIZO EasyPIX. Permite configurar a medida del usuario perfiles de color simple con equivalencias entre el monitor y el resultado final de la impresión.

Más info: <http://www.eizo.es/>

FinePix REAL 3D y NVIDIA 3D

El pasado martes 1 de diciembre, la compañía norteamericana NVIDIA presentó su nuevo equipo NVIDIA 3D Vision en el restaurante Oui Mad de la capital de España. El kit NVIDIA 3D Vision está formado por un reproductor estereoscópico NVIDIA, unas elegantes gafas inalámbricas de alta tecnología, un transmisor USB y un software avanzado que convierten cientos de juegos de PC en juegos de visión estereoscópica.

Basta con ponerse las gafas y combinarlas con una GPU y una pantalla "NVIDIA 3D Vision-Ready" para ver cómo cobran vida los personajes y entornos de los juegos. También permite ver películas y fotografías di-



giales en tres dimensiones con una nitidez y calidad de imagen sorprendentes. La tecnología de visión 3D estereoscópica permite ver imágenes con la misma percepción de profundidad que se tiene en la vida real.

El evento también contó con la presencia de la cámara digital FinePix REAL 3D, la cual ha llegado recientemente al mercado español. La revolucionaria tecnología de imagen FinePix REAL 3D es el primer sistema de imagen digital tridimensional del mundo que permite visualizar imágenes tridimensionales sin necesidad de llevar gafas especiales.

El sistema FinePix Real 3D, formado por cámara digital, marco digital y copias fotográficas, supone la más importante apuesta de FUJIFILM por alcanzar el máximo nivel fotográfico: la tercera dimensión. Gracias a sus dos ópticas incorporadas, la nueva cámara 3D permite tomar fotografías y vídeos e incluso dos instantáneas de manera simultánea, para ser visualizados con posterioridad, en el visor de gran tamaño de 8 pulgadas.

Al acto se dieron cita 63 personas, entre los que se encontraban los principales fabricantes de componentes informáticos, así como una variada representación de la prensa y webs de temática "gamer", quienes valoraron de manera muy favorable las aportaciones de FUJIFILM y NVIDIA al ámbito de la estereoscopia.

Más info: www.fujifilm.es y www.nvidia.es

AF-S Teleconversor TC-20E III

Nikon Europe presenta el nuevo AF-S TELECONVERSOR TC-20E III, el primero del mundo que incorpora un elemento de objetivo esférico. Gracias al diseño renovado de la óptica, ofrece una calidad excepcional para la fotografía de deportes y la vida salvaje en un formato compacto.

Zurab Kiknadze, Director de producto de Objetivos, Accesorios y Software de Nikon Europe, afirma: "Muchos fotógrafos usuarios del teleconversor de 2 aumentos tienen que sacrificar calidad de imagen". La revolucionaria óptica del nuevo AF-S TELECONVERSOR TC-20E III está diseñada para ofrecer a los fotógrafos imágenes excepcionales cuando necesiten ampliar el alcance de sus teleobjetivos NIKKOR".

El AF-S TELECONVERSOR TC-20E III es el primero del mundo con un elemento de objetivo esférico que ofrece una calidad de imagen excepcional en un formato de fácil manejo. Este conversor, totalmente compatible con los últimos sistemas de VR, autofocus y acoplamiento del exposímetro, es imprescindible para cualquier fotógrafo de deportes o vida salvaje.

El nuevo AF-S TELECONVERSOR TC-20E III se ha diseñado para acoplarse a la perfección a la gama de teleobjetivos compatibles de NIKKOR. Incorpora sellos de



goma en el cuerpo, mecanismo de disparo resistente para un uso intensivo y un botón extragrande para extraer el teleconversor rápidamente en caso de utilizar

Más info: www.nikon.es

AF-S NIKKOR 300mm f/2,8G ED VR II

Nikon Europe presentó un nuevo superteleobjetivo AF-S NIKKOR 300mm f/2,8G ED VR II diseñado para grandes aficionados a la fotografía. La incorporación de la tecnología de reducción de la vibración (VR II) de nueva generación y el nuevo modo de enfoque A/M lo convierte en la solución ideal para fotógrafos profesionales de deportes, acción y vida salvaje.

Zurab Kiknadze, Director de producto de Objetivos, Accesorios y Software de Nikon Europe, afirma: "Su extraordinaria ligereza y sus dimensiones compactas convierten al objetivo AF-S NIKKOR 300mm f/2,8G ED VR II en la solución ideal para la fotografía con teleobjetivo sin necesidad de usar trípode, sobre todo si se combina con un teleconversor. El nuevo sistema VR II ofrece cuatro pasos o más de compensación, por lo que es una solución realmente práctica para el fotógrafo de noticias y vida salvaje". La evolución del objetivo NIKKOR pone de manifiesto el compromiso de Nikon de crear una gama de productos adaptados a las necesidades de los fotógrafos y refuerza la gama de objetivos NIKKOR de alto rendimiento.

El superteleobjetivo AF-S NIKKOR 300mm f/2,8G ED VR II incorpora la tecnología de reducción de la vibración



(VR II) de segunda generación, que permite disparar a velocidades de obturación de hasta cuatro pasos menos para obtener imágenes más nítidas al utilizar la cámara a pulso. Además, el nuevo modo de enfoque A/M, que complementa los modos M/A y M existentes, activa la prioridad de enfoque automático aunque el anillo de enfoque se haya manipulado durante el disparo. Con un peso de 2.900 g, este objetivo satisface todas las expectativas de los grandes aficionados a la fotografía de acción.

Este superteleobjetivo está pensado para el fotógrafo e incorpora el mismo sistema óptico de calidad que el modelo anterior. Además, los fotógrafos que trabajan en condiciones que exigen el máximo silencio y rapidez para captar la vida salvaje en acción disponen del autofocus con motor de onda silenciosa integrado que evita las interrupciones. Para coronar las numerosas funciones de este objetivo, su sellado resiste los efectos del polvo y de la humedad, lo que permite seguir disparando en cualquier condición. Por último, la construcción del objetivo presenta once elementos en ocho grupos, incluidos tres elementos de cristal ED y recubrimiento de nanocristal.

Más info: www.nikon.es

Ilumina este invierno con la E-P1

La premiada E-P1 ha sido un éxito rotundo en toda Europa desde que se lanzó el pasado verano, tanto en blanco como en plata. Shawn Barnett (Imaging Resource, Gran Bretaña) declaraba que: "el poco tiempo que he podido probar la Olympus me ha hecho sentir cosas que no había sentido desde hace 30 años". No es una casualidad. El primer modelo de Olympus del Micro Cuatro Tercios reúne diseño, simplicidad y calidad profesional hasta casi alcanzar la perfección. Con esta cámara se pueden grabar vídeos en HD aplicando Filtros Artísticos o hacer fotos impresionantes con la misma facilidad. Durante un periodo limitado de tiempo, al comprar la E-P1 recibirás de manera gratuita un práctico flash FL-14. Este elegante flash metalizado encaja a la perfección con el aspecto retro de la cámara

y amplía tus opciones creativas sean cuales sean las condiciones de luz.

Todo lo que necesitas para participar en esta promoción es comparar una E-P1 (body only o cualquier kit), antes de que acabe Enero, registrarla online y enviarnos el recibo y el código de barras hasta el 28 de febrero de 2010. Si deseas más información, por favor entra en el siguiente enlace: <http://www.olympus-consumer.com/es/promotions/ep1promo2009.popup>

Nuevas cámaras de la serie Olympus μ

Muy pequeñas a la vez que potentes. Las nuevas compactas de Olympus ya están preparadas para salir a la venta. Conservan el tamaño de la serie μ original, con unas prestaciones que han crecido exponencialmente. Con un zoom óptico gran angular de hasta 10x y una gran memoria interna, estas compactas son realmente una maravilla tecnológica. La mayoría de estos modelos presentan grabación de vídeo HD. Incorporando toda la tecnología Olympus y disponibles en varios colores, las nuevas μ -5010, μ -7040 y μ -9010 estarán disponibles en marzo de 2010.

Las novedades de la serie μ incluyen:

- 14 Megapíxeles
- Grabación de vídeo HD y conectividad HDMI
- Hasta 2 GB de memoria interna
- Photo Surfing: menús mucho más intuitivos
- Nuevo Software Olympus [ib]
- Completo manual en cámara

Con 14 Megapíxeles y hasta 2 GB de memoria interna, estas nuevas cámaras μ hacen fotografías fantásticas y disponen de espacio de sobra para guardarlas. Un zoom óptico ultra angular que va desde un 5x (26-130 mm) o un 7x (28-196 mm) hasta un 10x (28-280mm) te garantiza que no perderás ni un detalle en las fotos de grupo o a largas distancia. Además, te resultará muy fácil buscar las fotos con la nueva opción Photo Sur-



fin. Gracias a la nueva Tecnología [ib] de Olympus, los usuarios pueden agrupar las fotos por eventos, personas o lugares (utilizando el reconocimiento de rostros o el GPS) para poder catalogarlas y localizarlas fácilmente. Un LCD de 3 pulgadas es una gran ayuda para compartir tus imágenes con los amigos y el manual en cámara te proporcionará trucos muy útiles para hacer fotos inmejorables. Incluso podrás hacer vídeos en Alta Definición (HD), que luego podrás contemplar tranquilamente en la TV gracias a la conexión HDMI.

Presenta una cantidad increíble de útiles prestaciones, como la Estabilización de Imagen Dual, el i-Auto, el AF por seguimiento, el Modo Belleza, el modo Panorama y muchas más que te permitirán hacer fotos geniales. Además, también dispone de Filtros Mágicos para los que deseen probar los límites de su creatividad.

Más info: www.olympus.es

Olympus μ TOUGH-3000

Si lanzas una mochila con esta cámara dentro o se te cae al suelo, no tienes por qué preocuparte, la μ TOUGH-3000 resistirá el impacto a la perfección. Aunque este modelo no sólo es resistente, también dispone de muchas otras funciones:

- Grabación de vídeo HD y conectividad HDMI
- Memoria interna de 1 GB y ranura para tarjetas SD card
- Photo Surfing: menús mucho más intuitivos
- Nuevo Software Olympus [ib]
- Carga USB

Captura toda la acción en un vídeo HD y enséñaselo a tus amigos en una TV conectándolo vía HDMI o selecciona tus imágenes rápidamente con el Photo Surfing. Gracias al nuevo software [ib] de Olympus, podrás localizar rápidamente las imágenes etiquetándolas por evento, persona o lugar por medio del modo GPS, Detección de Rostros o por la fecha. Con esta cámara se hacen unas fotos perfectas de grupo o de bonitos paisajes gracias a su zoom óptico gran angular 3,6 x

(28-102 mm*). Por otra parte, nunca te faltará espacio ni batería, pues dispone de 1 GB de memoria interna y de una ranura adicional para tarjetas SD card y un práctico cargador USB.

Además, la μ TOUGH-3000 dispone de un manual en cámara para resolver cualquier tipo de dudas o aconsejar con pequeños trucos. Como el resto de la serie TOUGH, presenta una gran variedad de funciones Olympus como el Modo Belleza, el i-Auto, el AF por seguimiento o la Estabilización de Imagen Dual.

La μ TOUGH-3000 es sumergible y resiste las caídas y el frío, es una gran solución para capturar todas las sorpresas de la vida. Estará disponible en rojo, azul, rosa y verde en marzo de 2010.

Más info: www.olympus.es

Nuevas cámaras Olympus FE

Se lanzan al mercado cuatro nuevas cámaras en diferentes colores de la serie Olympus FE. Estas cámaras de 14 Megapíxeles están diseñadas para los que buscan calidad a buen precio. Aunque incorporan una tecnología muy moderna, son muy fáciles de manejar. Por ejemplo, su AF por seguimiento mantiene a los sujetos fotográficos enfocados, y su modo i-Auto identifica automáticamente las cinco escenas más habituales y establece los ajustes adecuados para cada una de ellas. También presentan Tecnología Avanzada de Detección de Rostros y Filtros Artísticos. Con un zoom óptico 5x, es muy fácil hacer fotografías panorámicas o desde lejos. Su ranura para tarjetas SD card permite una mayor capacidad de memoria. Tres de estos modelos disponen también de un práctico cargador USB y están disponibles en varios colores brillantes gracias a una doble capa cristalizada. La FE-5030, la FE-4040, la FE-4030 y la FE-47 estarán a la venta a partir de Febrero de 2010.

» FE-5030

Combinando prestaciones que facilitan su uso con otras de alta tecnología, con la FE-5030 se consiguen unos resultados muy buenos y se puede cargar por medio de USB. Es la más potente de la serie FE y dispone de zoom óptico gran angular 5x (26-130 mm*), con ella podrás hacer con la misma facilidad fotos de grupo o del escenario de un espectáculo. Para los más creativos, presenta cuatro Filtros Mágicos: Pop Art, Ojo de Pez, Dibujo y Estenopeico. El resultado de la aplicación de estos filtros puede visualizarse en su LCD de 2,7". Una ranura para tarjetas SD card proporciona una capacidad de memoria más que suficiente para cualquier aficionado a la fotografía. Otras prestaciones facilitan la consecución de una fotografía perfecta, como la Estabilización de Imagen Dual, el AF por se-





guimiento, el modo i-Auto o la Tecnología Avanzada de Detección de Rostros. Con un acabado brillante de doble capa cristalizada, la FE-5030 estará disponible en gris, azul, rosa o blanco.

» FE-4040, FE-4030

Las cámaras FE-4040 y FE-4030 de 14 Megapíxeles son tan delgadas que no te darás cuenta de que las llevas hasta que las necesites. Son muy elegantes y presentan un zoom óptico gran angular 4x (26-105 mm*), una ranura para tarjetas SD card, cargador USB y una amplia variedad de prácticas funciones. Por ejemplo, disponen de AF por seguimiento, modo i-Auto, Filtros Mágicos (Ojo de Pez, Pop Art, Dibujo y Estenopeico) o de Detección Avanzada de Rostros. El movimiento de las manos ya no será un problema gracias a las prestaciones destinadas a evitar las imágenes borrosas, como la Estabilización de Imagen Dual de la FE-4040. Su pantalla LCD de 2,7" facilita el encuadre y la revisión de las imágenes. Estarán disponibles en gris, azul y blanco y una doble capa cristalizada les aporta un brillo adicional.

» FE-47

La llamativa FE-47 también incorpora una doble capa cristalizada y estará disponible en plata, negro, azul o rojo. Se trata de una cámara muy fácil de manejar. Sus 14 Megapíxeles con un zoom óptico 5x (36-180mm*) capturarán a la perfección todo lo que te llame la atención. Como funciona con pilas AA estándar, es muy fácil conseguir energía adicional. Funciones como el i-Auto, el AF por seguimiento, la Tecnología Avanzada de Detección de Rostros o la Estabilización de Imagen Dual garantizan una gran libertad de disparo mientras que sus cuatro Filtros Mágicos fomentan la creatividad del fotógrafo. Estos filtros (Pop Art, Dibujo, Estenopeico y Ojo de Pez) cambian el aspecto de la fotografía con sólo aplicarlos. La FE-47 es una opción muy válida para cualquier ocasión.

La FE-5030, la FE-4040, la FE-4030 y la FE-47 incorporan un principio de diseño de fácil manejo "un botón, una función". Además, una guía de ayuda en cámara

está disponible por si se tiene alguna duda. Los cuatro modelos disponen del nuevo CD con el software [ib] y estarán disponibles en marzo de 2010.

Más info: www.olympus.es

Nueva serie FP de cámaras compactas Lumix de Panasonic

Panasonic introduce en el mercado una nueva gama de cámaras fotográficas Lumix, la gama FP. Gracias a su nueva óptica compacta ultra fina, el tamaño del cuerpo se ha reducido considerablemente y, además, se ha acortado el tiempo de encendido. Y es que nos importa que puedas capturar tus imágenes dónde y cuándo quieras sin perder ni un segundo. Cada detalle nos importa.

Las nuevas DMC-FP3 y DMC-FP1 inauguran una nueva gama de cámaras compactas Lumix, la gama FP de Panasonic. Los dos modelos poseen un nuevo objetivo LUMIX DC VARIO (35-140mm) con zoom óptico de 4x. La nueva lente DC comprende 11 elementos y un prisma de 10 grupos, que incluye una lente ED y 4 lentes esféricas con 7 superficies esféricas, proporcionando imágenes de alta resolución.

Asimismo, empleando el modo de resolución de 3 megapíxeles del zoom óptico adicional se aumenta la potencia del zoom a un 8,4x (294mm1) para la FP3 y a un 7,8x (273mm2) para la FP1 utilizando la parte central del CCD de alta resolución.

El modo iA (Intelligent Auto) ofrece la máxima facilidad de uso y reduce errores a la hora de capturar fotografías. Por ejemplo, el Mega O.I.S. reduce los temblores derivados de la captura de imágenes y el control ISO Inteligente previene que los objetos en movimiento salgan borrosos gracias a la optimización de la velocidad de saturación y ajuste de ISO. Gracias a estas fun-



ciones, el usuario obtendrá imágenes claras y nítidas en cualquier situación.

La DMC-FP3 dispone de una pantalla táctil inteligente de 3 pulgadas que detecta las condiciones atmosféricas exteriores y regula la iluminación al capturar las imágenes. La pantalla de la DMC-FP1 es de 2,7 pulgadas y no es táctil.

La DMC-FP3 y DMC-FP1 permiten la grabación de vídeos de alta definición de 1280x720p a 30 fps y en formato WVGA (848x480) y VGA estándar (640x480) en tarjetas SDHD/SD y SDHC/SD. Asimismo, mediante el Viera Link el usuario podrá visualizar sus fotos y vídeos en la pantalla de un televisor Viera o colgarlos en YouTube gracias al software incluido PHOTOfunSTUDIO ver. 5.0.

Más info: www.panasonic.es

Dos nuevos modelos de la serie FS de Panasonic

Panasonic amplía su gama FS de cámaras compactas Lumix con dos nuevos modelos con funciones mejoradas y más avanzadas. La DMC-FS30 de 14,1 megapíxeles posee un nuevo objetivo LUMIX DC VARIO con gran angular de 28mm y un potente zoom óptico de 8x1. Empleando el modo de resolución de 3 megapíxeles se consigue un zoom óptico extra de hasta 16,9x (473mm2) utilizando la parte central del CCD de alta resolución. Por el contrario, la DMC-FS10 tiene 12,1 megapíxeles y un zoom óptico de hasta 5x3.

Ambos modelos incorporan el modo iA (Intelligent Auto) que facilita el uso de sus funciones y reduce los errores a la hora de capturar fotografías, como por ejemplo, los temblores del pulso o los objetos borrosos en movimiento. Estas molestias se reducen gracias al MEGA O.I.S. o el Control ISO Inteligente, o a otras funciones integradas en el iA como la Detección de Caras que capta las caras y las enfoca en todo momento o el Selector Inteligente de Escenas que de manera automática elige el mejor modo entre las seis escenas disponibles. Las funciones del iA tienen la capacidad de actuar de manera simultánea y automática, de esta manera los usuarios pueden capturar las mejores fotografías sin preocuparse de ajustar la configuración cuando las condiciones varían.

Los dos modelos disponen de una pantalla LCD inteligente de 2,7 pulgadas y 230.000 puntos que detecta las condiciones atmosféricas externas y se autoregula para ofrecer las mejores imágenes.

La DMC-FS30 dispone del procesador Venus Engine IV que permite un tiempo de respuesta ultra rápido de aproximadamente 0,006 segundos que facilita la captura de momentos inesperados. Junto con el Auto



Enfoque Ultra Rápido (AF) el usuario puede enfocar un objeto en 0,35 segundos⁴ y activar la cámara en unos 0,97 segundos.

Cabe destacar que los dos modelos permiten grabar vídeos de alta definición (HD) de 1280x720p a 30 fps y en formato WVGA (848x480) y VGA estándar (640x480). Además, los usuarios podrán visualizar, editar y almacenar sus imágenes y vídeos, así como subirlos a YouTube, gracias a la versión 5.0 del software PHOTOfunSTUDIO incluido.

Más info: www.panasonic.es

PENTAX K-x

Reflecta nos presenta las características de las nuevas Pentax K-x:

- **Tipo:** Cámara Réflex digital con CMOS de 12.4 Megapíxeles y resolución de 4288x2428 píxeles, visor tipo pentaespejo con 96% campo de visión y LCD de 2.7" con 170° de visión.
- **Monturas compatibles:** Monturas tipo SDM, KAF II, KAF, KA, K, Rosca*, 645* y 67* (*con adaptador).
- **Sistema de enfoque:** Sistema de enfoque TTL con indicación en visor, 11 puntos de enfoque seleccionables en AF simple y continuo, Spot y Enfoque Manual.
- **Estabilizador de imagen y limpieza del CCD Pentax:** Oscilador frontal, vertical y horizontal del CCD. Limpieza Auto del CCD.
- **Balance de Blancos:** Auto, Luz Día, Sombras, Tungsteno, Fluorescente (W, N, D), CTE y Manual.
- **Modos de medición:** TTL con 16 multi-segmentos, Central y Spot.
- **Modos PICT:** Auto PICT (selección Auto de programas), Programa, Retrato, Paisaje, Macro, Acción, Nocturno, Programa sin flash. SCN: 10 Modos de Escenas.
- **Grabación de vídeo con sonido:** HDTV 1280x720, o VGA 640x416a 24 fps (formato AVI).
- **Formatos de Grabación:** RAW propio, RAW DNG, RAW+JPEG y JPEG. AVI para Vídeo.



- **Velocidad de obturación:** De 30 seg. a 1/6000 seg. y Pose (B).
- **Visualización en LCD:** Live View: detecta hasta 16 rostros. Previsualización Óptica o digital.
- **Exposición:** P, AV, TV, TAv, M y Pose (B).
- **Modos de disparo:** Continuo: 17 fotos a 4,7 f.p.s. - Raw hasta 4 fotos. Control remoto (opcional), auto-bracketing (3 o 5 imágenes), y 2 autodisparadores.
- **Sensibilidad:** Automática y manual de 200 a 6400. Ampliación de 100 a 12800 ISO.
- **Flash incorporado:** Auto TTL, Forzado, Ojos Rojos, Desconectado, compensación entre +2/-2 EV.
- **Memoria:** Tarjetas de Memoria de tipo SDHC o SD.
- **Modos de reproducción:** 7 Filtros Digitales. Imagen a plena pantalla, multi-imagen, zoom hasta 16X, Pase Auto imágenes.
- **Otros modos:** Revela RAW. Filtros digitales, Expansión rango dinámico. 22 funciones usuario.
- **Salidas:** USB 2.0, Vídeo (PAL y NTSC).
- **Sistemas operativos:** Windows Vista o XP. MAC 10.3 o superior. Incluye Photo Browser y Photo Laboratory 3 en español.
- **Alimentación:** Baterías recargables Híbridas tipo AA, Ni-Mh o Alcalinas. Duración con recargables 420 disparos (50% con flash).
- **Tamaño:** 122,5x91.5x67.5 mm
- **Peso:** 515 g.

Más info: www.pentax.es

Página Web de Metz con Nuevas Mejoras para Flashs

Ampliaciones en las recomendaciones de los flashes, accesorios y zapatas SCA

Metz ha mejorado la sección de flashes de su página web y añadido nuevas funciones en el campo de las recomendaciones de flashes, zapatas SCA y accesorios. Los Links han sido simplificados, los grupos de productos han sido claramente separados y ha sido incluida información adicional relativa a los flashes antiguos, para que al cliente le sea más rápido y fácil encontrar la compatibilidad del amplio y variado surtido de flashes Metz con las marcas de cámaras del mercado.

Recomendaciones más claras de los flashes

Haciendo clic en "Recomendaciones Flashs", tiene ahora en el menú la opción de visualizar qué flashes son compatibles con qué modelos de cámaras SLR. Los flashes han sido divididos en cuatro categorías, flashes de sistema, flashes SCA, flashes esclavos y flashes automáticos, para que le sea más fácil encontrar lo que está buscando. El enlace directo a los productos le lleva ahora directamente a la información sobre cada flash.

Todavía más rápida la actualización de la búsqueda de las zapatas SCA

La búsqueda de las zapatas SCA ofrece al cliente detallada información sobre la compatibilidad de los flashes SCA Metz y los diferentes modelos de cámaras. Como algunos de los modelos Metz mecablitz ofrecen funciones adicionales, que otros fabricantes de flashes no ofrecen, no todas las funciones de los flashes SCA Metz son realizables con cada cámara. Debido a que la base de datos de búsqueda de zapatas se actualizó directamente en Zirndorf, la última actualización del software fue publicada inmediatamente en la página. Se ha incluido también un archivo conteniendo un gran número de antiguos flashes SCA Metz, para dar detallada información a los clientes existentes de Metz.

Visión de conjunto de los accesorios para modelos antiguos

El menú "Accesorios" también ha sido mejorado. Hasta ahora la visión de conjunto mostrada en la página incluía sólo accesorios de los flashes actuales. A partir de ahora, también se muestran los accesorios disponibles que pueden ser utilizados con los modelos anteriores de los flashes Metz.

Servicio y tradición "Made in Germany"

La sección de flashes de la página web de Metz ofrece a los clientes de Metz una solución fácil de utilizar además de una prestación de un servicio de confianza.

Metz ha permanecido fiel a Alemania como base para el desarrollo y la producción de sus flashes desde hace 57 años. La gama de productos de los flashes Metz alcanza desde el extraordinariamente potente mecablitz 58 AF-1 digital, pasando por los flashes profesionales de empuñadura, hasta los flashes esclavos

como el innovador flash Macro, mecablitz 15 MS-1 digital. Como único proveedor mundial del surtido completo de flashes, esta compañía tradicional, fundada hace mucho tiempo, ofrece productos de alta calidad "Made in Germany".

Más info: www.robisa.es y <http://www.metz.de/en/home.html>

Nuevo Software para los Flashes Metz

Por primera vez sin cables con Canon y sin flash Master

La gama de flashes de sistema y flashes SCA Metz tiene nuevas actualizaciones de software para los nuevos modelos de cámaras Canon, Sony, Panasonic, Pentax y Leica. Gracias a ello, se puede utilizar el mecablitz 58 AF-1 digital, el mecablitz 48 AF-1 digital y el flash Macro 15 MS-1 digital en combinación con Canon sin un flash como Master adicional. En la EOS 7D se puede utilizar el flash adicional integrado como transmisor, con el cual se pueden dirigir los flashes externos de Metz sin cables.

Compatibilidad con Sistemas Remotos Internos

Los flashes Metz trabajan directamente con el Sistema Remoto interno de las cámaras y por ello pueden ser utilizados sin limitaciones con casi todos los modelos de cámaras actuales de los diferentes fabricantes. Además algunos flashes Metz ofrecen incluso funciones que van más allá de la función del accesorio original. Por ejemplo el mecablitz 58 AF-1 digital está dotado con un innovador reflector adicional y un interface integrado para actualizaciones USB.

Actualizaciones para Canon, Sony, Panasonic y Leica

Con las nuevas actualizaciones son totalmente compatibles con METZ tanto la Canon EOS 7D como la Canon PowerShot G11 y SX 20 IS. También están incluidos en las nuevas versiones de Software los modelos de Sony Alpha 850, 550 y 500. Además y desde finales de noviembre también incluye los modelos de Panasonic Lumix GF-1, Pentax K-x y la Leica M9.

Recomendaciones de Flashes y Búsqueda de Zapatas SCA para más informaciones

Los interesados pueden encontrar siempre las nuevas actualizaciones en la página web www.metz.de. Dentro del Menú en la pestaña "Blitzgeräteempfehlungen/Recomendaciones flashes" los usuarios de la página web de Metz tienen la posibilidad de poder encontrar los flashes compatibles con sus modelos de cámaras SLR individuales. Además pueden encontrar en el

Menú en la pestaña "SCA-Adaptersuche/Búsqueda Zapatas SCA" informaciones detalladas sobre la compatibilidad de las funciones individuales de los flashes SCA Metz con modelos de cámaras individuales.

Más info: www.robisa.es

Saytes Rollei XS-10

Rollei es una legendaria marca alemana especializada en fotografía desde 1929, que cuenta con unos niveles de calidad muy altos en todos sus productos, compitiendo directamente con las mejores marcas. Saytes es partner oficial de Rollei en España y presenta en nuestro mercado el modelo XS-10, con 10 megapixels de resolución y multitud de funciones añadidas.

Su alta resolución hace posible realizar fotografías de gran tamaño, lo que permite apreciar claramente todos los detalles e incluso imprimirlas a tamaño gigante. El sensor que integra es de tipo CCD (1/2.5") con el que alcanza una resolución en fotografías de hasta 3648 x 2736 píxeles y de vídeo hasta 640 x 480 pixels.

Es una cámara delgada de 1,8 cm que tiene una pantalla TFT - LCD de 3 pulgadas (230.000 pixels) y Zoom óptico 3x "Rollei Apogon Zoom" (4x de zoom digital).

Proporciona 21 modalidades de disparo, incluidas NOCHE y DEPORTIVA, así como DETECCIÓN DE SONRISA. Incluye DOS BATERIAS de ION-LITIO RECARGABLES y CARGADOR EXTERNO.

Su memoria interna es de 32 MB por defecto ampliable mediante tarjetas SD y SDHC (hasta 4 GB).

El programa Photo Studio 9 original se incluye con la XS-10. Éste permite ajustar tamaños y retocar fotografías en grandes cantidades de manera completamente automática una vez hayamos definido los parámetros. Esto ahorra una cantidad de tiempo muy considerable evitando realizar retoques fotografía a fotografía. Posteriormente si se desea, de manera intuitiva y sencilla el permite crear páginas web que sir-



van de galería de fotos online para ser vistas desde cualquier lugar.

Otorga además una nueva dimensión en el terreno de la fotografía, ya que el software permite la estampación de coordenadas GPS en las mismas.

Si se dispone de un dispositivo GPS con el que obtener las coordenadas in situ, éstas pueden posteriormente introducirse en las fotografías, para que mientras se visualizan en el ordenador estén enlazadas a Google Earth o Google Maps y poder así ver la ubicación exacta en la que se hizo cada toma.

La cámara incluye numerosas funciones entre las que se encuentran:

- Función "autocorrección de quemado" (Burst-function).
- Función FOTOGRAFIA PANORAMICA & DETECCION DE SONRISA.
- Función de DISPARO CONTINUO.

Incorpora un altavoz, y la grabación de vídeos se efectúa en formato MOTION JPEG (AVI). Los formatos de imagen fija son JPEG, DCF y DPOF.

La Rollei XS-10 es compatible con MS WINDOWS 2000/XP/WINDOWS VISTA y MAC OS 9.0 entre otros.

Saytes ofrece 2 Años de Garantía y servicio de asistencia técnica propio.

Más info: www.naical.es

Samsung lanza la nueva generación de cámaras NX10

Samsung Digital Imaging Company Inc., ha anunciado en el Consumer Electronics Show de Las Vegas el lanzamiento de la nueva cámara Samsung NX10: una innovadora cámara digital que ofrece a los usuarios imágenes de la máxima calidad obtenidas con una cámara elegante y compacta. De esta manera, los usuarios podrán demostrar toda su creatividad en cualquier momento, sin tener que renunciar a las imágenes más perfectas.

Gracias a su autofocus (AF) rápido y preciso, y su sensor CMOS de formato APS-C y 14,6 MP, esta cámara ha logrado elevar el mercado de las cámaras digitales a un nivel totalmente nuevo. Su pantalla AMOLED de 3.0" permite capturar cualquier instantánea y visualizarla con facilidad, incluso a plena luz solar. Además, los usuarios pueden grabar una película en HD con códec H.264, y completar así la historia que deseen narrar.

La NX10 cuenta con uno de los AF más rápido del mercado en dispositivos de su clase, con el fin de que el



usuario no pierda ninguna instantánea. Gracias a las últimas innovaciones de Samsung en este campo, como el procesador DRIME II Pro Motor esta cámara ofrece una velocidad de AF ultra rápida con la máxima precisión del autofocus por contraste.

La cámara cuenta con prestaciones de una cámara DSLR incorporado dentro del diseño de una cámara digital compacta: integra con éxito el sensor CMOS de formato APS-C, con objetivos intercambiables sin espejo para crear una cámara elegante y ligera, que se puede llevar con facilidad a cualquier lugar.

La NX10 está disponible en dos colores, Negro Elegante y Plata Titán, y destaca por su pequeño y ligero tamaño, diseñado ergonómicamente para garantizar la máxima portabilidad durante su uso diario.

Samsung continúa ampliando el uso de pantallas AMOLED en muchos de sus productos y, siguiendo esta tendencia, la cámara NX10 utiliza una amplia pantalla AMOLED de 3.0". Esta tecnología ofrece una cómoda visualización, incluso a plena luz solar, además de unos ángulos de visualización precisos, para que los usuarios no tengan que tapar la pantalla con la mano a la hora de ver las fotografías que han capturado, o las instantáneas que están enfocando. Estas pantallas ofrecen un tiempo de respuesta 1000 veces más rápido que las pantallas LCD tradicionales, además de un consumo de energía mucho menor y un ratio de contraste más elevado (10,000:1 frente a 500:1).

"La nueva Samsung NX10 marca el comienzo de la siguiente generación de cámaras", afirma SJ Park, Consejero Delegado de Samsung Digital Imaging Company. "Nuestros estudios detallados realizados a lo largo de los últimos años nos han mostrado la evolución de las prestaciones que los consumidores desean tener en sus cámaras, y esta información la hemos reflejado en el desarrollo del modelo NX10. Con unos equipos especializados para su uso generalizado y no restringidos a los profesionales, cada vez más personas están dispuestas a capturar instantáneas creativas y a narrar historias con sus cámaras, pero además, también de-

sean utilizar dispositivos compactos que puedan llevar consigo todo el día. El amplio sensor y el autofocus ultra rápido ofrecen a los consumidores la calidad que exigen, en una cámara lo suficientemente compacta y en un equipo excepcional.”

Park continua: “Samsung siempre ha sido una compañía rápida en la implementación de tecnologías innovadoras, especialmente a la hora de ofrecer imágenes de la máxima calidad. Por primera vez en el sector de las cámaras, Samsung ha integrado con éxito un sensor de formato APS-C en un equipo compacto, gracias a la eliminación de los espejos.”

a cámara NX10 incluye además una amplia gama de prestaciones inteligentes, que permiten poner imágenes de calidad profesional al alcance del fotógrafo aficionado. Cuenta con amplias funciones manuales, aunque si los usuarios desean capturar instantáneas con rapidez y no tienen tiempo de establecer manualmente los ajustes, disponen también de la función Smart Auto, que detecta automáticamente el entorno de la fotografía y selecciona el modo más apropiado entre los disponibles. Asimismo, la función Smart Range permite al usuario resaltar las áreas brillantes y las zonas oscuras en el mismo cuadro, y el sistema Super-sonic Dust Reduction mantiene las partículas de polvo fuera del sensor de imagen, para no ensuciarla. Además, la nueva cámara de Samsung es capaz de detectar cuándo el usuario acerca la cámara a su rostro para mirar a través de su visor electrónico, activándolo de forma automática. En ese momento la pantalla AMOLED pasa a modo de espera para ahorrar energía.

Más info: www.samsung.com

Samsung presenta su primer e-book

Samsung Electronics Co ha presentado su primer e-book en la feria internacional de electrónica de consumo CES 2010 que tiene lugar en Las Vegas. Los modelos E6 y E101 consolidan el liderazgo de Samsung en el sector de las tecnologías visuales al potenciar la capacidad de escritura de los usuarios hasta niveles jamás vistos en otros libros electrónicos.

“Hemos recurrido a nuestra dilatada experiencia en el sector para crear un libro electrónico de gran calidad, siempre con la mirada puesta en los consumidores que disfrutan de un modo de vida móvil,” afirmó Jin Hwan Kim, Vicepresidente de la División de tecnologías de pantallas y productos visuales de Samsung Electronics. “Con sus nuevos libros electrónicos, Samsung pone solución a una frustración muy habitual al utilizar este tipo de productos, ya que sus lápices ópticos de resonancia electromagnética (EMR) permitirán a los usuarios es-

cribir en sus libros electrónicos con menor esfuerzo y en menos tiempo.”

Los E6 y E101 de Samsung están equipados con pantallas de papel electrónico similares al papel real, que redundan en una mayor nitidez y claridad, incluso en exteriores luminosos. Además, ofrecen muchas otras funciones que conforman un entorno de lectura más efectivo. Así, estos productos son compatibles de serie con los formatos de texto electrónico más extendidos, como ePub, PDF y TXT, e incorporan diccionarios integrados que pueden emplearse con un solo toque del lápiz óptico.

Estos libros electrónicos incluyen reproductores MP3 integrados que permitirán a los usuarios escuchar audiolibros o disfrutar de la música que deseen mientras leen. Además, el motor de conversión de texto a lenguaje hablado “Text-to-Speech”, exclusivo de Samsung, permite a los usuarios que el dispositivo reproduzca el texto con una pronunciación correcta y precisa, para aquellos usuarios que se encuentren al volante o en situaciones ruidosas.

Al contrario que otros libros electrónicos similares, los E6 y E101 de Samsung emplean un sistema de reconocimiento de la escritura a mano que permitirá a los usuarios realizar anotaciones sobre las secciones que estén leyendo o sobre notas y calendarios, empleando los lápices ópticos de resonancia electromagnética (EMR) que incluyen. Este tipo de lápiz óptico evita los errores de escritura que se suelen producir al tocar la pantalla con la mano o con otros objetos en caso de contactos fortuitos. Así, los usuarios podrán elegir diversos grosores de pinceles y gomas de borrar, lo que hace de estos libros electrónicos herramientas perfectas para escribir y dibujar. El E101, en particular, ofrece aún más ventajas, ya que incorpora funciones de caligrafía y de edición de texto (cortar, copiar y pegar), gracias a su lápiz óptico sensible a la presión.

Los libros electrónicos de Samsung están equipados para ofrecer conectividad inalámbrica. Así, su capacidad inalámbrica Wi-Fi compatible con los estándares 802.11b/g permite a los usuarios descargarse nuevos contenidos, como libros y periódicos, de forma inalámbrica, así como compartir contenidos con otros dispositivos. Los Samsung E6 y E101 llegarán a los mercados a comienzos de 2010.

Más info: www.samsung.com



Samsung presenta los modelos PL150 y PL100

Samsung Digital Imaging Company Inc. ha presentado hoy la ampliación de su conocida familia de cámaras digitales 2Veiw con la presentación de dos nuevos modelos, el PL150 y el PL100. Con la tecnología de doble pantalla LCD de Samsung y los nuevos megapíxeles (PL150-12,4MP y PL100-12,2MP), estos dispositivos ofrecen una variedad de prestaciones avanzadas, para facilitar aún más la captura de las instantáneas tanto detrás como delante de la cámara.

Las nuevas cámaras cuentan con una pantalla LCD en color de 1,5" situada en la parte frontal. Esta pantalla de 1,5" ofrece a los consumidores la posibilidad de perfeccionar sus auto-retratos o de unirse a amigos y familiares en la escena que desean fotografiar. Una novedad de los modelos Samsung 2Veiw PL150 y PL100, es la posibilidad para encuadrar video, además de fotografías.

Con el PL150, los consumidores pueden disfrutar de video HD a 720p y 30 cuadros por segundo (fps). También se encuentra disponible para el PL150 un adaptador HDMI opcional, para que los consumidores puedan visualizar sus videos HD y las fotografías en un televisor HDTV o en un monitor HD.

Se han incorporado en los modelos PL150 y PL100 algunas mejoras a las prestaciones más conocidas de la línea Samsung 2Veiw, entre las que se incluyen las actualizaciones al Modo de Niños (Child Mode) y al Auto Temporizador (Self Timer) de las cámaras. Además de reproducir una animación divertida en la pantalla LCD frontal, el Child Mode de las cámaras PL150 y PL100 también permite reproducir una canción para capturar mejor la atención de los niños a la hora de tomar una instantánea perfecta (con animaciones adicionales disponibles para descarga en www.samsung.com). La función self-timer de las cámaras originales 2Veiw

mejora la captura de imágenes, ya que muestra una previsualización de la fotografía y un contador visual en la parte frontal de la pantalla LCD, para ofrecer a todas las personas situadas frente al dispositivo una indicación del momento exacto en el que se tomaba la instantánea. Los modelos PL150 y PL100 han llevado este auto temporizador a un nuevo nivel, para utilizar esta misma prestación en la grabación de video, para que todo el grupo sepa cuándo se está realizando la grabación.

Para capturar la instantánea perfecta, las cámaras Samsung 2Veiw PL150 y PL100 incluyen la popular prestación para captura de sonrisa (Smile Shot), que dispara automáticamente la cámara para capturar una instantánea cuando se detecta una sonrisa, además de la Captura de Parejas (Couple Shot), que permite a los usuarios realizar ajustes al dispositivo para tomar una fotografía cuando los sujetos en el encuadre acercan sus rostros.

Las nuevas cámaras Samsung 2Veiw PL150 y PL100 vienen totalmente equipadas con un sensor CCD de 12,2 megapíxeles con filtrado de color, que proporciona unas imágenes nítidas y con el máximo detalle. Independientemente de tomas en interiores o exteriores, o la captura de un paisaje o de amigos alrededor de una mesa, el zoom óptico de 5 aumentos y el objetivo gran angular de 27 mm de la cámara PL150 le ofrece una rango de captura más amplio desde distancias más cortas. El modelo PL150 también ofrece doble tecnología avanzada para estabilización de imagen (Image Stabilization, IS) para ayudar a los usuarios a capturar unas imágenes perfectas y totalmente nítidas. La tecnología Dual IS del modelo PL150 combina los estabilizadores de imagen ópticos y digitales para ofrecer unas imágenes nítidas, sin la confusión que se crea normalmente en otras cámaras. La tecnología para estabilización óptica de la imagen (Optical IS) compensa de forma inteligente el temblor de la mano, gracias al movimiento de las lentes en sentido opuesto. Cuando la tecnología Optical I IS no sea suficiente, la tecnología para estabilización digital de la imagen (Digital IS) se utiliza de forma automática para garantizar unas imágenes perfectas. El modelo PL100 cuenta con un objetivo estándar de 35mm con zoom óptico de 3 aumentos, además de Estabilización Digital de Imagen. Los dos modelos PL150 y PL100 cuentan una pantalla LCD en la parte trasera del dispositivo, con resoluciones de 230K-píxeles. La cámara PL150 tiene una pantalla LCD en la parte trasera, mientras que el PL100 tiene una pantalla LCD de 2,7".

Ambas cámaras llevan incorporadas la tecnología avanzada de Samsung para reconocimiento de escena, además de la tecnología Smart Auto (para fotografía y video en la cámara PL150), que ha sido mejorada para utilizarla tanto en video como en fotografía. Diseñada para simplificar la captura de instantáneas para los



usuarios, la tecnología Smart Auto garantiza que los usuarios nunca tengan que preocuparse por las fotografías descoloridas, demasiado oscuras o desenfocadas, además de analizar los principales elementos de la composición de la imagen como, por ejemplo, el color, el brillo, el movimiento y el sujeto, para seleccionar el modo de escena apropiado para obtener el mejor resultado posible. De forma parecida a los mecanismos que analizan la composición de una imagen para capturar fotografías digitales, esta tecnología también se aplica al video, para elegir de forma automática uno de los cuatro ajustes preprogramados y seleccionar el que mejor resultado puede ofrecer, con la exposición y el balance de color correctos.

Las cámaras PL150 y PL100 también cuentan con el Perfect Portrait System de Samsung— una serie de tecnologías automáticas que facilitan la captura de magníficos retratos, gracias a sus funciones clave como la captura de belleza / eliminación del efecto de ojos rojos / captura de sonrisa / detección de parpadeo, que permiten a los usuarios capturar las mejores instantáneas de los sujetos.

La nueva cámara 2Veiw PL150 de Samsung ha sido elaborada con el acabado elegante Touch of Colour (ToC) de la compañía. Presentado inicialmente en la línea de televisores HDTV de pantalla plana de Samsung en el año 2008 e incorporada a los dispositivos digitales de 2009 - como los camcorders SMX-C14 y SMX-C10,- el diseño ToC incorpora un toque de color que se combina naturalmente en la carcasa negra de las cámaras para ofrecer un aspecto sencillo y atractivo, lo que proporciona al modelo PL150 un diseño avanzado y elegante.

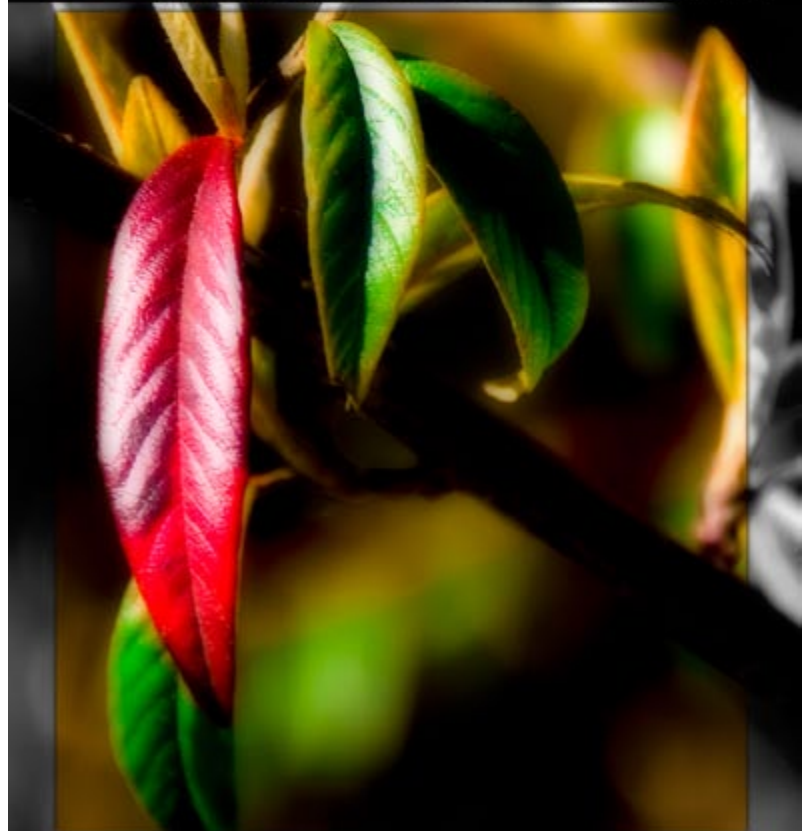
Las cámaras PL150 y PL100 también presentan un diseño inclinado, que coloca la parte trasera de la cámara a un ángulo de siete grados. Este toque sutil de diseño ofrece a los usuarios más opciones a la hora de capturar unas impresionantes instantáneas de grupo o auto retratos. Un problema que afecta a muchos consumidores a la hora de capturar imágenes de grupo o de auto retratos con cámaras tradicionales es que, para capturar la imagen completa, deben poner la cámara a una altura mucho mayor que los sujetos. Gracias a esta inclinación de siete grados de los modelos PL150 y PL100, los objetivos siempre se dirigen a los rostros de los sujetos, incluso cuando la cámara se coloca en un ángulo más bajo.

Más info: www.samsung.com



FOTO DNG

REVISTA MENSUAL DE FOTOGRAFIA E IMAGEN





Entrevista a Nacho Pulido

<http://ignaciopulidofotografia.blogspot.com/>

POR MIGUEL ÁNGEL ALONSO TRECEÑO



Como recordaréis, en el número 21 de esta misma revista se presentaba a los lectores un joven de 23 años llamado Ignacio Pulido. Pues bien, ya un poco más maduro -24 años- y trabajando como colaborador del periódico La Nueva España vuelve a asomarse por uno de sus rincones preferidos: **FOTO DNG.**

MAAT: Bienvenido de nuevo a las páginas de DNG.

IP: Muchísimas gracias. Es un placer poder conversar con vosotros.

MAAT: Nacho, cuéntanos un poco tu trayectoria profesional desde que en mayo de 2008 publicaste tus primeras imágenes en la revista todavía como aficionado.

IP: A pesar de que apenas han transcurrido unos diecisiete meses, he experimentado un profundo cambio en mi modo de comprender e interpretar la fotografía. Antes de finalizar mis estudios me surgió la oportunidad de colaborar con un periódico, oferta que, por supuesto, acepté sin pensármelo ni un momento. Desde entonces, mis esfuerzos se han dirigido a tratar de aprender lo máximo posible. Mi actividad en la prensa me ha brindado oportunidades excepcionales para realizar reportajes que de otro modo quizá no hubiese podido llevar a cabo. Asimismo, mi labor paralela como reportero me permite estar continuamente en contacto directo con la gente, ex-

Mi labor como reportero me permite estar continuamente en contacto directo con la gente, experiencia que me ha enriquecido

El componente humano juega un papel protagonista en mis imágenes

periencia que hasta el momento me ha enriquecido y ha contribuido a que adopte otras temáticas que antes apenas tocaba. A día de hoy, el componente humano juega un papel protagonista en mis imágenes. Antes su presencia en mis composiciones era meramente testimonial.

MAAT: En cuanto a las imágenes que ilustran la entrevista, ¿qué historias tienen detrás?

IP: Casi todas tienen un trasfondo humano. La mayoría de las imágenes fueron captadas durante mis viajes a lo largo y ancho del Principado de Asturias con el objeto de realizar reportajes. Las fotografías que integran mi humilde archivo suelen estar estrechamente vinculadas a mis artículos. Por lo general, muestran escenas del mundo rural, de tradiciones, de festejos... En definitiva, historias de temática social.

MAAT: ¿Por qué en blanco y negro?

IP: El blanco y negro genera una especie de halo de atemporalidad. Dota a las escenas y a sus protagonistas de cierta solemnidad. Suele ser un buen compañero de viaje de la fotografía social. No obstante, no se puede generalizar, puesto que existen determinados temas o imágenes que sólo admiten el color. En ocasiones, durante el procesado de la imagen edito dos copias, una en blanco y negro y otra en color y después suelo decantarme por una u otra. Todo es fruto de un mero análisis ocular de la escena.



MAAT: Están todas hechas con tu Canon 5D Mark II ¿qué ventajas tiene respecto a tu anterior cámara, mucho más modesta?

IP: Desde el pasado mes de febrero trabajó con una Canon 5D Mark II, como bien señalas. Durante aproximadamente cuatro años, tuve como compañera de fatigas a una Canon S3 IS para la cual tan sólo tengo palabras de cariño. Evidentemente, siendo consciente de sus limitaciones. Son incontables las veces que la he maltratado y aún funciona como el primer día. Por suerte, ya goza de una jubilación dorada. En lo que respecta a la MKII, está siendo un placer trabajar con ella. Antes no podía sacar fotografías en Raw, ahora disparo exclusivamente en este formato. Se comporta bien a ISOS altos y te ofrece opciones indispensables para desarrollar un producto de calidad. Además, las ópticas que empleo (EF24-70 f2.8L USM y EF70-200 f2.8L IS USM) están cumpliendo todas mis expectativas. Siempre se debe de tratar disponer de las mejores lentes que podamos. Es preferible ahorrarse

El blanco y negro genera una especie de halo de atemporalidad

Durante el procesamiento de la imagen edito dos copias, una en blanco y negro y otra en color y después suelo decantarme por una u otra

unos eurillos en el cuerpo e invertir más en objetivos. A fin y al cabo es lo que realmente marca la diferencia.

MAAT: ¿Qué fotógrafos te han influido en tu trabajo?

IP: He de reconocer que quizá peco de mitómano. Me apasiona indagar en la obra y vida de los fotógrafos a los que sigo. Arthur Fellig "Weegee", Robert Capa, Eugene Smith, Larry Burrows, Diane Arbus o Guy Bourdin se encuentran entre mis favoritos. Como puedes comprobar, en lo que se refiere a estilos soy bastante ecléctico pero me decanto sobre todo por el fotoperiodismo. Autores como James Nachtwey, Philip Blenkinsop, Zoriah o Sergio Caro son referentes para mí, sus trabajos destilan mucha fuerza. Desde mi punto de vista, estudiar las fotografías de profesionales como los que menciono es una





de las mejores escuelas. Siempre se aprende algo. Por supuesto, cabe decir que tengo el privilegio de trabajar con dos exponentes del fotoperiodismo asturiano: Miki López y Ricardo Solís. Del mismo modo, el fotógrafo avilesino José Ferrero tiene parte de culpa en mi pasión por la fotografía. Sus clases fueron mi primer contacto con este arte.

MAAT: Hace unas semanas le concedieron por primera vez el Premio Nacional de Fotografía a un fotoperiodista, a Gervasio Sánchez. ¿Crees que ya va siendo hora de reconocer vuestro trabajo?

IP: Por supuesto. En España siempre hubo grandes fotoperiodistas pero nunca gozaron del mismo reconocimiento que se profesaba a sus colegas de otros países. El premio concedido a Gervasio Sánchez viene a coronar un largo camino iniciado por otros profesionales como Agustí Centelles o Enrique Meneses. Del mismo modo, es un gran logro para el colectivo de fotoperiodistas, que

Es preferible ahorrarse unos eurillos en el cuerpo e invertir más en objetivos

Aunque suene a tópico, la fotografía es una carrera de fondo

actualmente es objeto de una situación cuando menos comprometida.

MAAT: ¿Qué consejo le darías a un joven fotógrafo, a alguien que está dando sus primeros pasos en este mundillo?

IP: No me considero aún en disposición de dar consejos, yo también estoy dando mis primeros pasos como quién dice. No obstante, le aconsejaría que fuese tenaz, que estuviese abierto a nuevas ideas y que no perdiera la ilusión por aprender cada día algo nuevo. Aunque suene a tópico, la fotografía es una carrera de fondo.

MAAT: Ahora un par de preguntas complicadas de responder; Nacho, tú que eres un amante de la pintura, ¿qué tiene de pictórico la fotografía?

IP: Tanto la pintura como la fotografía son dos modos de representar e interpretar la realidad colectiva o la propia de cada uno sobre un soporte bidimensional. En mi opi-



nión, el vínculo más fuerte entre ambas es el modo de componer la escena. Las leyes de la composición son las mismas desde hace siglos.

MAAT: ¿Y la pintura de fotografía?

IP: La pintura ha recurrido en numerosas ocasiones a los ingenios ópticos. Durante el siglo XVI el empleo de la cámara oscura fue una práctica común entre muchos pintores. Con posterioridad, durante la segunda mitad del siglo XIX, la fotografía sirvió como inspiración a numerosos artistas y a los grabadores de los diarios de la época, que representaban las imágenes captadas en conflictos como la Guerra de Secesión Americana o la Comuna de París. A pesar de que a través de la pintura se puede representar la realidad de un modo completamente descarnado, el arte pictórico carece de la inmediatez de la fotografía y por lo general adolece de un mayor grado de subjetividad.

MAAT: ¿Dónde podemos ver más fotos tuyas o ponernos en contacto contigo?

IP: Este verano traté de ponerme las pilas para mostrar mi trabajo en internet. Tengo una galería en Flickr en la

que expongo parte de lo que hago. Al mismo tiempo, he puesto en marcha un blog cuya dirección es <http://ignaciopulidofotografia.blogspot.com/>. Por otra parte, participo en la red social Nómadas, un interesante proyecto apadrinado por Álvaro Ybarra Zavala en el que cuelgo de vez en cuando reportajes fotográficos.

MAAT: Nacho, un placer charlar contigo, como siempre. Gracias por tu tiempo.

IP: Gracias a ti, siempre es un gustazo dialogar contigo.

Ignacio Pulido, fotógrafo; no olviden este nombre, aparecerá nuevamente, estoy seguro, en las páginas de esta revista gracias a su trabajo y talento.

El arte pictórico carece de la inmediatez de la fotografía y por lo general adolece de un mayor grado de subjetividad



**pasito a pasito,
cada vez más fuertes,
cada vez más cerca...**



banco de imagen y agencia fotográfica
www.rdkphotobank.com · info@rdkphotobank.com

rdkphotobank

fotografía: © gaudencio garcía jaúlin



Sherry's Beach

por Jose Maria Manchado Henriquez

www.josemanchado.es

Desing Mackiemesser

Maquillaje y peluquería Ana Ruza

Model Vero

Assistant Purgatorio

Photography Jose Manchado

Sugerente pin up que evoca el estilo de Betty Page, una línea de ropa de baño con las formas y tejidos más usados en ese momento que esculpen el cuerpo y ajustan las curvas para resaltar la voluptuosidad femenina.

Jose Maria Manchado Henriquez

josemanchado@hotmail.com



























Has tomado fotografías...

mucho antes de tener la cámara.

*Ayúdanos a mantener la
revista con tu aportación*



https://www.paypal.com/cgi-bin/webscr?cmd=_s-xclick&hosted_button_id=5521854



FOTO DNG

www.fotodng.com



Salsorro 2009

Por Foto DNG

www.fotodng.com





V iernes 6 de Noviembre, en torno a las tres de la tarde llego a Santiago de Compostela, la intención es realizar un reportaje sobre la octava edición del Salsorro, el tiempo es lluvioso... Ya hacía varios meses, que habíamos quedado con Diego Berea, uno de los responsables y creadores de *Salsorro.com*, para la realización del reportaje. Antes de entrar en detalles sobre el evento, quiero agradecer a Diego su disponibilidad para facilitarnos pase de prensa, alojamiento en Santiago y todo tipo de facilidades para la realización, además de felicitarlo por el nacimiento de su segundo hijo, David, este pasado martes 8 de diciembre.

» Salsorro

Salsorro es el festival internacional de salsa más importante del género en Europa junto con el festival internacional de Zúrich, y uno de los más importantes del mundo, junto con los realizados en Los Ángeles, Puerto Rico o Nueva York. Reunió en el Palacio de Congresos de Santiago a más de 2.000 aficionados y profesionales del baile procedentes de 15 países (como Portugal, Turquía, Australia o Corea del Sur). En esta edición del año 2009, se ofrecieron doce horas de clases de los niveles de iniciación, intermedio y avanzado, diez máster classes y diversos seminarios para profesionales.

El festival contó, por primera vez en España, con la actuación en directo de la orquesta *The New Swing Sextet*, icono de la música latina de Nueva York de los años 60 y 70. Esta orquesta, creada en 1965, volvió a los escenarios en 2008 participando

en los principales congresos de salsa del mundo: Los Ángeles, Nueva York, Atenas, Zürich...

Entre los invitados destacan los australianos Oliver y Luda, cinco veces campeones del mundo o Adrián y Anita, campeones del mundo en 2007 y 2008 y muy populares por su participación en el programa de TVE "Mira quien baila".

Compañías de la talla de Tropical Gem (Milán), Ahtoy Wonpat-Borja y su compañía Baila Society (Nueva York), DanceFloor (Korea y Francia), Júnior y Emily (Los Ángeles), Hacha y Mache-te (Boston), Dave Paris y Zoë Klein (Nueva York), Juan Matos (Nueva York), Pablo y Diana (Argentina y Colombia), etc. completaron un cartel de lujo al alcance de muy pocos eventos.





Para la realización de video y galerías fotográficas, contaban con el servicio de Salsa Pictures de Suiza (<http://www.salsapictures.ch/>), que desplazaron cuatro fotógrafos para cubrir la totalidad de los días 6, 7 y 8 de Noviembre.

El evento parte de la web *Salsorro.com* creada por Diego y Alfonso Noya en Agosto del 2001, centro de reunión de salseiros de toda Galicia, España y diversos países aficionados a la música latina.

» El reportaje

Cubrir un evento de Salsa desde un punto de vista fotográfico planteaba varios retos. El mundo de la salsa es un mundo muy particular, los asistentes, eran todos aficionados y/o profesionales de este mundo que cuenta con muchos seguidores, pero al que es difícil acceder como profesional, ya que conlleva una dedicación total, es más que una profesión, es una forma de vida con dedicación al 100%. En primer lugar, las condiciones lumínicas, obligaban a trabajar con un ISO alto, en la mayoría de las tomas de 800ISO y de 1600 en algunas, he intentado minimizar el uso del flash, utilizándolo sólo en algunas capturas de clases, pero nunca en las actuaciones, para captar el ambiente, luces del escenario y minimizar el impacto.

Aunque a priori se planteaba el uso mayoritario del Blanco y Negro con una predominancia del grano (ya de por si visible en algunas tomas por el alto ISO y resaltado en otras mediante la postproducción), al final y vistos los resultados, donde el

color en la mayoría de ocasiones resultaba protagonista, se ha replanteado el reportaje final. El equipo utilizado, fue una Konica-Minolta Dynax 7D con grip vertical, un flash Metz y dos objetivos, uno "todoterreno" (el más ampliamente utilizado) 18-250mm 3.5 y otro 17-50mm 2.8, varias tarjetas CF de 1, 2 y 4 GB, que se descargaban por la noche a la llegada del hotel en un NetPC y se realizaba la conversión de los RAW a DNG. Además se utilizó para algunas tomas de alta velocidad una Casio Exilim EX-FH20, capaz de capturar una ráfaga de fotos a 40fps (con una SDHC 150x de 16 GB de *OCZ*).

El momento de los espectáculos en el auditorio, era una buena ocasión para la realización de diversas tomas, aunque la posición en el mismo a primera vista era privilegiada (en un lateral en primera fila), posteriormente se echaba de menos una posición en el centro del escenario (junto al pasillo), ya que todas las tomas se realizaban con una perspectiva excesivamente "ladeada", pero los momentos de los ensayos, brindaron la oportunidad de realizar tomas que a posteriori dieron mejores resultados. La facilidad que teníamos de poder entrar en los talleres, movernos por los ensayos, e incluso subirnos al escenario en la actuación de The New Swing Sextet, la aprovechamos para poder realizar tomas de primerísimos planos, tomas más meditadas y juegos de contraluces.

Para las capturas con flash, debimos realizar diversos cambios en la potencia del mismo con modificaciones desde -2EV a +2EV, según la distancia, entorno, etc, brindándonos una excelente oportunidad de cientos de tomas prueba/error, lle-







gando a realizar en los días de estancia en Santiago cerca de 4000 disparos, de los que descartábamos una gran parte en la primera criba antes de la conversión a DNG.

Parte de las fotos, sin ningún postprocesado pueden verse en http://galerias.fotodng.com/salsorro_09/. El resultado del trabajo, volcado en las fotos aquí mostradas, podría haber sido más espectacular si dispusiésemos de un cuerpo que nos permitiese un ISO mayor sin una clara evidencia de las altas sensibilidades, un tele de una focal algo mayor y más luminoso, etc.. pero el reto no era trabajar en condiciones idóneas, sino que era intentar mostrar otra visión del evento, quizás un poco más cercana de la visión fotográfica. La labor de juzgar si se ha conseguido, ahora corresponde a los lectores y quizás en otra ocasión podamos volver a plasmar este tipo de eventos (quizás en una próxima edición?, quien sabe...).

Gracias a todos los que han hecho posible este reportaje.

Carlos Longarela.



















El reportaje fotográfico, la disciplina

Por Gaudencio García
Director RDKPHOTOBANK

www.rdkphotobank.com
www.rdkphotobankagency.com





Se prudente con los lugares pero intenta también ser original.

Uno de los conceptos fotográficos de los cuales recibimos más comentarios y consultas es el “**Reportaje fotográfico**”; intentaremos desde aquí sentar unas sencillas bases a tan interesante concepto.

» ¿Que es un reportaje fotográfico?

Iremos por partes, primero explicaremos que es un reportaje.

Un reportaje es básicamente un **relato detallado con un punto de vista personal, en el que suelen confluír la información y la documentación**.

Un reportaje fotográfico es aquel en el que **prima la imagen sobre el texto, llegando en muchos casos a ser compuesto únicamente de imágenes**.

La unión de ambos, texto y fotografía, da lugar a diferentes tipos de reportaje según el tema, concepto o punto de vista aplicado; como por ejemplo reportajes de viajes, de investigación, social, etc.

El lector avisado habrá ya advertido **algunas claves, relato detallado, punto de vista personal, información y documentación**.

Simplificaremos diciendo que un reportaje, en el caso que nos ocupa, el fotográfico, es el relato en imágenes de un hecho, situación, acontecimiento o localización captada bajo nuestro prisma personal, bajo nuestro punto de vista. Cuanto más podamos concretar y completar el documento mejor o de más calidad será el reportaje.

Antes de proseguir, quisiera hacer un pequeño apunte; no siempre es posible capturar todos los aspectos de interés. En

muchas ocasiones condicionantes ajenos a nuestra voluntad obligan a obviar conceptos claves, podrían ser motivos climatológicos, mal funcionamiento de nuestro equipo, impedimentos gubernamentales o administrativos...y un largo etcétera. Dependiendo de la importancia del documento o de las posibilidades a nuestro alcance, es relevante que nos planteemos regresar en otro momento y posponer la publicación, como ya hemos mencionado antes, cuanto más podamos concretar y completar el documento mejor o de más calidad será el reportaje.

» Técnicas y aspectos básicos.

Bajo mi punto de vista el **aspecto más relevante** cara a la ejecución de un buen reportaje fotográfico es **la preparación, la preparación en todos los ámbitos implicados**; me explicaré.

Partiendo de la base de que el reportero en cuestión es perfecto conocedor de su equipo fotográfico y de que dispone de técnica suficiente como para salir airoso de situaciones fotográficas complejas, sólo queda la preparación, documentarse en profundidad sobre el tema o localización a tratar y realizar una minuciosa revisión y planteamiento del equipo fotográfico a utilizar.

Dependiendo del concepto que vayamos a tratar en nuestro reportaje, es bastante habitual encontrarse con la necesidad de disponer de permisos de acceso a zonas restringidas, véase Parques Naturales, por poner un ejemplo...podemos ir en plan turista y realizar buenos recorridos, pero en muchas ocasiones lo mejor, **lo más interesante se encuentra en zonas protegidas** a las que no es posible acceder sin la correspondiente **autorización**. Así mismo y también en numerosas



Un objetivo macro no debe faltar en tu mochila.

ocasiones, la concesión de autorización lleva consigo la compañía impuesta de un guía, lo que no tiene porqué ser un estorbo, sino todo lo contrario. Contar con una persona o personas que conocen a la perfección los intrínsecos de nuestro objeto de interés puede y debe facilitarnos enormemente las cosas.

Para contar con esta documentación de acceso es imperativo que previamente hayamos estudiado las posibles necesidades al respecto y hayamos contactado con el departamento administrativo competente a tal efecto. Por todo ello necesitamos una preparación o estudio previo a realizar **con un margen de tiempo suficiente**.

En el caso de localizaciones más amplias, como zonas geográficas e incluso países, la situación es similar; hay que documentarse en profundidad, proveerse de mapas, guías, horarios, conocimientos sobre las costumbres locales **y cualquier otra herramienta que pueda aportar datos de referencia**, datos de interés y tomarnos el tiempo necesario para organizarnos adecuadamente. Debemos tener en cuenta que en algunos casos la documentación puede ser extensa. Por todo ello necesitamos una preparación o estudio previo a realizar **con un margen de tiempo suficiente**.

Creo que la necesidad de documentarse de forma previa a nuestro trabajo ha quedado clara.

Otro aspecto relevante a la hora de formalizar una correcta preparación de la labor a ejecutar es **la revisión minuciosa de nuestro equipo fotográfico**. Si nos hemos documentado apropiadamente sabremos qué tipo de herramienta fotográfica es la necesaria o más adecuada para la ocasión, entre otras cosas por no ir excesivamente cargado o para no encontrarnos con una situación que no podemos abordar por falta de equipo.

Si sabemos que el objeto de nuestro reportaje es algún tipo de fauna en concreto y esta vamos a visualizarla pero a cierta distancia no podremos dejar atrás nuestro teleobjetivo. Si parte de nuestro reportaje se centra en el interior de edificaciones, sabremos que necesitaremos

casi con toda seguridad un flash, con su correspondiente carga o cargador de baterías y probablemente también un trípode; y así sucesivamente.

En definitiva, **si nos hemos documentado a conciencia no tendremos duda alguna sobre el equipamiento necesario** para llevar a buen puerto nuestra intención. Así mismo debemos asegurarnos de que el funcionamiento de toda la herramienta a utilizar es correcto. De nada vale cargar con material que al llegar el momento de uso nos encontremos con que falla o que no funciona...

Una lista pormenorizada de todo el material necesario, desde tarjetas a baterías pasando por material de limpieza y lentes, hecha con tiempo suficiente nos ayudará o evitará que dejemos atrás alguna pieza importante.

Aunque aparentemente menos relevante, sólo aparentemente, encontramos el tema de la vestimenta. **Contar con una uniformidad adecuada facilita la labor**, ya sea a efectos de camuflaje, protección, comodidad o respeto a costumbres locales. Si vamos a un país ecuatorial en época de lluvias más vale que hayamos previsto una buena capa, chubasquero o similar, así como protección contra insectos u otros bichos que puedan amargarnos la gestión. Si vamos a fotografiar fauna en libertad será conveniente prever buen calzado para largas caminatas así como una indumentaria que nos mimetice en lo posible...etc, etc, etc. En todo caso creo que el punto de vista a mantener queda claro.

Este aporte de información es relativamente escaso ya que son muchas las variables existentes, pero estoy seguro de que puede marcar una guía de principios a tener en cuenta.

Primero y más importante, hay que documentarse de forma apropiada, quizá debería decir concienzuda. Este acto marcará el resto de análisis a realizar, y dependiendo de él podremos llegar a conclusiones más certeras.

Segundo, el equipo, si nos hemos documentado correctamente no tendremos dudas al respecto de nuestras necesidades materiales. Así mismo la revisión de toda la herramienta es clave. Debemos estar seguros de que todo funciona correctamente.

Tercero, la vestimenta. Este aspecto puede ser más o menos relevante según el tipo de reportaje a realizar; en todo caso hay que tenerlo en mente.

Alguien podría preguntarse sobre la conceptualidad intrínseca del material gráfico a obtener, que tipo de imágenes, que interesa más o menos, que no debe faltar, que fotografía es clave para el reportaje...

Si es así, si alguien mantiene las mencionadas dudas, creo que debería volver a leer este texto. **La respuesta a cualquier duda al respecto la obtendrá del acto de documentarse**, de la asimilación de información pre-

Si nos hemos documentado a conciencia no tendremos duda alguna sobre el equipamiento necesario para llevar a buen puerto nuestra intención



Estudia las mejores luces del día según horarios y ubicaciones.

via...según el caso, el tipo de reportaje, las opciones y necesidades serán unas u otras.

Quizá el más común de los reportajes fotográficos sea el de viajes, reportaje este que puede englobar multitud de aspectos. Obtener **imágenes de los lugareños** aporta una gran cantidad de información respecto a sus **costumbres y estilo de vida**, aunque debemos ser prudentes y comedidos, un buen tele puede ayudarnos, en todo caso ante la duda es mejor solicitar permiso amablemente que encontrarse en un apuro con el retratado o peor aún con las autoridades locales.

En el posible de que estemos hablando de un reportaje por encargo es muy probable que nuestro cliente nos marque claramente sus necesidades o intereses, en todo caso, para hacer un buen trabajo será imperativo que nos hayamos preocupado de acaparar y asimilar información al respecto.

Para terminar quisiera hacer un último comentario, en relación a la calidad de nuestro reportaje.

Debemos hacer un esfuerzo por obtener las mejores tomas, variadas y bien planteadas, tomas horizontales y verticales, aún así es probable que nos encontremos con que el reportaje obtenido no acaba de deslumbrarnos, parece que cojea...

Uno de los referentes mundiales en los que a reportajes fotográficos se refiere, la revista National Geographic, envía a sus fotógrafos con un gran despliegue de medios logísticos y económicos, son fotógrafos que en la mayoría de ocasiones disponen de unos plazos muy superiores a la mayoría de los mortales para confeccionar su trabajo, no tienen problemas a la hora de alquilar medios de transporte, barcos, helicópteros pasando por automóviles y motocicletas. Disparan miles de fotografías con la mejor herramienta existente y disponen de un soporte documental y administrativo sin parangón...llevan detrás una gran organización. Por ello las comparaciones son poco o nada objetivas. Para comparar nuestro trabajo debería ser en las mismas condiciones.

En todo caso, no sólo de National Geographic se vive, existen otras alternativas, algunas muy buenas. Si tenemos pensado **ofrecer nuestro reportaje a una editorial** que publique trabajos como el que hemos realizado, tenemos que ser **minuciosos** y preparar bien el documento, analizar taxativamente las imágenes, sólo incluir lo mejor de lo mejor, es preferible quedarse algo corto que enviar material de dudosa calidad, ofrecerá una mala impresión y seremos juzgados por ello. En la mayoría de los casos con 50 imágenes será suficiente, si se quedan con el reportaje será difícil que nos publiquen más de 10 o 15 fotografías; todas ellas con su correspondiente **pie de foto** detallando el concepto de la imagen. Debemos explicar





Si vas a trabajar con fauna en libertad necesitaras un teleobjetivo potente.

Debemos hacer un esfuerzo por obtener las mejores tomas, variadas y bien planteadas, tomas horizontales y verticales...

la película completa, incluir todas las imágenes de referencia según el concepto tratado; si el reportaje lleva texto adjunto la relación entre imágenes y texto debe ser más que palpable. Así mismo el análisis de la línea editorial de la empresa de destino, la empresa a la que vamos a enviar nuestro reportaje es básico, debemos tener en cuenta su forma de trabajar para justarnos en lo posible a sus preferencias editoriales.

Piensa en vertical...el formato vertical es el que se utiliza para las **portadas de revista**; si además de comprarte el reportaje el material es realmente bueno puedes optar a ser portada del mes, lo que indudablemente repercutirá tanto a nivel económico como a nivel de promoción personal. Como banco de imagen que somos, percibimos una tendencia muy superior

al formato horizontal, lo cual es lógico en parte ya que nuestra visión es en este formato. Aún así debemos esforzarnos por utilizar en buena medida en formato vertical, en muchas ocasiones este formato **aporta más fuerza**...ante la duda captura en los dos formatos si el motivo lo permite.

Y debemos ser pacientes, **pacientes y perseverantes**...hay muchos fotógrafos interesados en hacerse un hueco, pero son muy pocos los elegidos. Si tenemos buen material gráfico hay que moverlo, en nuestro disco duro poco hace...

Espero que lo relatado aquí sirva para marcar una pauta a seguir. El tema del reportaje fotográfico da para mucho, es muy amplio, en este artículo sólo podemos sentar unas bases.

Si alguien tiene interés en ampliar conocimientos al respecto le rogamos que visite nuestra sección de "Formación" en nuestro Blog, (<http://rdkphotobank.com/blog/formacion/>); en esta sección encontrará información referente a los diferentes cursos que facilitamos.

Gaudencio García

Director RDKPHOTOBANK

www.rdkphotobank.com

www.rdkphotobankagency.com





Las tomas generales aportan información contextual.

Prevé una indumentaria adecuada según el tipo de reportaje o la ubicación concreta donde se encuentra tu motivo de interés.



Fotografía de Rafa mengual

Rafa Mengual Caucera


<http://www.flickr.com/photos/30175338@N06/>








ISO 100, f 6,3 velocidad 85 segundos. distancia focal 18mm, Canon 400d + objetivo 18-55 Canon



Iso 800, velocidad 1/60seg, f13, focal 90mm, equipo utilizado canon 400d + tamron 90mm + flash metz con difusor pero ademas en esta toma usé una lente rainox dcr 250 para conseguir un mayor acercamiento, al usar este tipo de lentes la profundidad de campo se reduce mucho, por eso f13, con lo cual f13 obliga a reducir la velocidad de disparo y aumentar el Iso, además con esta lente añadida a un objetivo macro enfocar se hace muy difícil pues cualquier milímetro te deja el objeto fuera de foco, imprescindible trípode, también tenemos el inconveniente del ruido que genera un Iso 800, ruido que reduce con el un plugin para Photosop noiseware, y al reducirlo perdemos algo de nitidez..



Iso 100, velocidad 1/100, f 9, distancia focal 90mm, equipo Canon 400d + tamron 90mm

Iso 100, velocidad 1/200, f 10,
distancia focal 90mm, equipo
Canon 400d + Tamron 90mm



Iso 400, f6,3, velocidad 1/100, Canon
400d + Tamron 90mm, flash metz
incorporado + difusor, flash de relleno
a su mínima potencia





Iso 100, f 7,1, V 1/160 seg, focal 90mm,
Canon 400d + Tamron 90mm



Iso 200, f6.3, velocidad 1 /125,
Canon 400d + Tamron 90mm, flash
metz incorporado + difusor, flash de
relleno a su mínima potencia



Iso 100, velocidad 1/125seg, f 8, distancia focal 90mm, equipo Canon 400d + Tamron 90mm + flash Metz con difusor



Iso 400, f,8 velocidad 1/125, equipo Canon 400d + Tamron 90mm + flash Metz con difusor

Iso 100, f9, velocidad 1/160, equipo
Canon 400d + Tamron 90mm +
flash Metz con difusor



Iso 100, f 8 velocidad 1/160,
equipo Canon 400d + Tamron
90mm + flash Metz con difusor



Iso 100 F 6,3 velocidad de
disparo 25 segundos, distancia
focal 18mm, equipo Canon
400d + objetivo 18-55 Canon



Iso 100, f 8, v 1/30, focal 38mm, cámara
Canon 400d + objetivo 18-55 Canon



Iso 100, f 6,3 velocidad 1/25,
Canon 400d + objetivo Canon
18-55 focal 55

Iluminación para niños

Por Adrián Lagioia (Director
del Estudio Lagioia & Asoc.)

www.lagioia-estudio.com.ar







El manejo de un niño de poca edad dentro del estudio no es cosa fácil, y a veces lograr la confianza de la criatura es mas simple que “lidiar” con su familia. En esta nota daremos algunos consejos que surgen de nuestra experiencia.

Cuando la madre o abuela llega al estudio solicitando una sesión fotográfica en honor al “pequeño de la familia”, tendremos que agudizar nuestra psicología y delicadeza en aclarar algunos puntos que, para el bien de todos y del buen desarrollo de la producción, ellas deberán entender.

1. Si la edad del chico no supera los 3 años, se le permitirá permanecer en la sala de toma durante la sesión a la madre o persona que inspire mas confianza a este. De lo contrario, solo podrán intervenir al momento de cambiarlo de vestimenta ya que nadie conoce mas que ellas a sus chicos.. Esto ayudará a que el trabajo sea dinámico.
2. Con mucha “suavidad” para no herir susceptibilidades, deberemos hacerles entender que durante el desarrollo de las tomas el que dirige al niño es el FOTÓGRAFO y no ellas. Cuando uno comenta eso, casi con seguridad viene la frase **“pero a mi me hace caso”**, y en ese momento es cuando hay que explicarles que para lograr un buen resultado somos nosotros los que tenemos que manejar la producción, ganando de a poco la confianza del chico, primero dejándolo caminar unos minutos por el infinito (en lo posible descalzo para que no se manche),

luego acercándole algunos juguetes que el reconozca pedidos a ellos en la reunión previa, y luego si la edad de la criatura nos lo permite, entablar una charla en la que le preguntaremos cosas que a el le gustaría comentar (estos datos también serán solicitados a la familia y debidamente anotados por nosotros).

3. Cuando “entramos en confianza” pediremos gentilmente que él o los familiares se retiren de la sala o bien se mantengan “neutrales” en el momento de buscar las tomas. Sin cortar el diálogo iniciado con el niño, daremos comienzo a la sesión, en primera instancia con los planos abiertos para luego con ayuda de un teleobjetivo que cubra entre 105 a 200mm de distancia focal, hacer los retratos.

Algo que comúnmente sucede es que el chico fácilmente se fastidia, sea por estar mucho tiempo en el mismo lugar, o por el calor generado por las fuentes de luz. Por eso nuestra concentración en lo que estamos haciendo será muy importante para detectar este síntoma que se manifiesta de inmediato con un notable cambio del carácter o mala predisposición en aceptar las “consignas”. En estos casos suspenderemos por un rato el trabajo, y daremos, ahí si, paso a la intervención de la madre o familiar para que saque al chico de la sala, le de un refrigerio y en definitiva se distraiga. Ya “despejado” notaremos al modelo relajado con ganas de seguir lo que para el es “un juego”.

Las tomas que mostramos como ejemplo fueron tomadas con una cámara Nikon D300 en ISO 100, diafragma f18 vel. 1/125s,



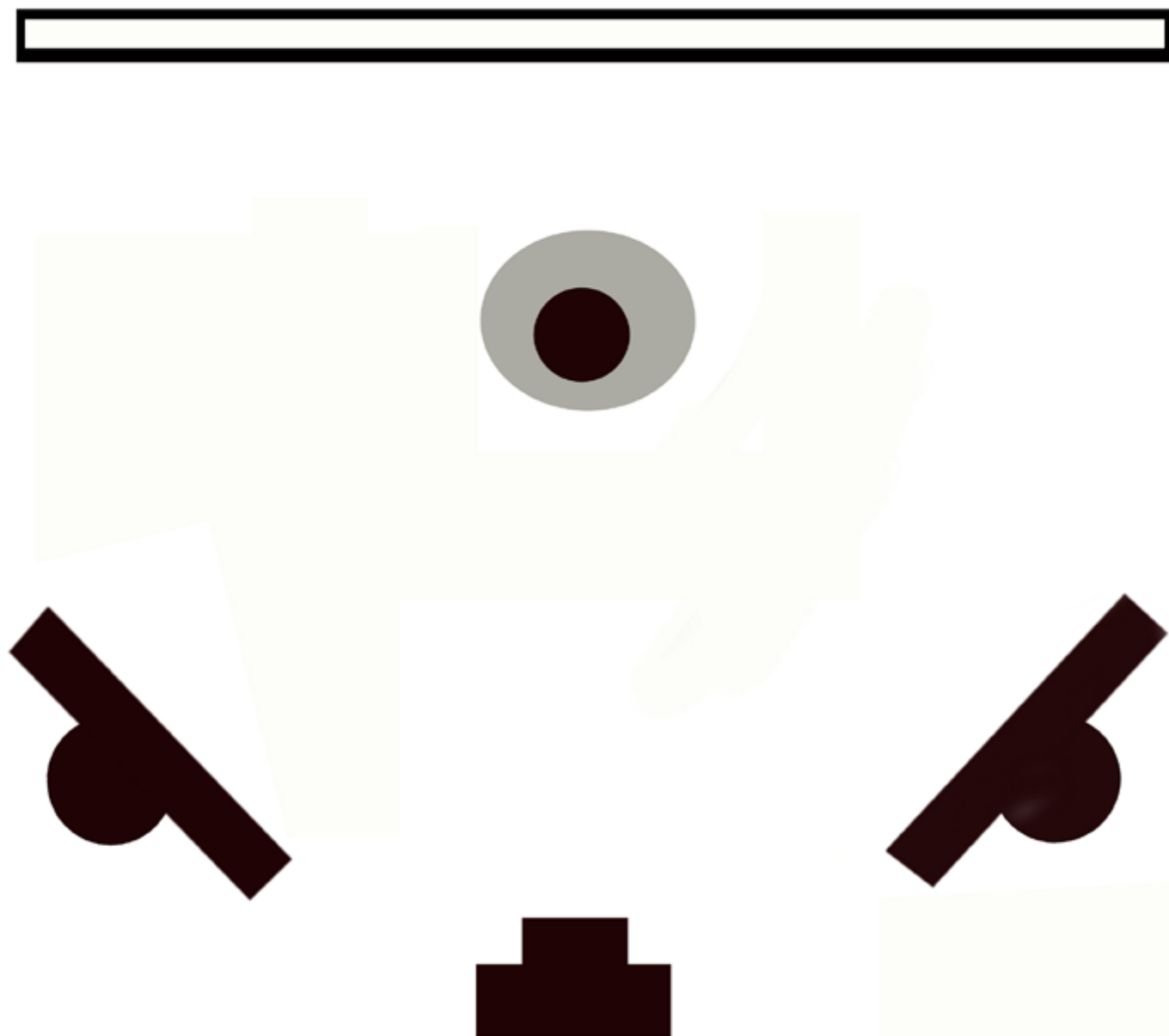
distancia focal 200mm (*toma de la página izquierda*) y 170mm (*toma de apertura del artículo a doble página*).

El esquema que mejor resultado nos ha dado para este tipo de books, se compone de dos flashes posicionados a cada lado de la cámara, provistos de cajas de luz o bien con tacho reflector y direccionándolos hacia paneles o paredes blancas.

Previo a la llegada del modelo, hacemos mediciones incidentes de los cuatro lados del fondo infinito y de toda la su-

perficie del mismo en donde el chico se mueva, controlando de esta manera que la luz sea pareja, sin importar donde se encuentre en el momento de realizar la toma. Regularemos la potencia de cada unidad hasta que nos de un diafragma cerrado obteniendo así buena profundidad de campo.

** El autor es Director del Estudio Lagoia & Asoc. Todas las fotografías son propiedad intelectual de R. Lagoia©*



Esquema

Noticias Eventos

Premios anuales Quijotes

La Asociación de Fotógrafos Profesionales de Castilla la Mancha convoca los premios anuales Quijotes para profesionales de la fotografía. En esta ocasión, Afoprocacm convoca seis categorías participantes y un premio especial del jurado dotado con 1000€ de premio.

1.- PARTICIPANTE. Podrán participar todos los fotógrafos profesionales del territorio nacional.

2.-TEMA 1º Social. 2º Industrial-Publicidad. 3º Retrato. 4º Desnudo. 5º Infantil. 6º Paisaje

El límite de participación es de 5 obras por autor. Siendo la distribución de temas la elegida y expresamente indicada por el participante.

3.- PRESENTACIÓN. Las fotografías deberán ser originales y no premiadas en otros concursos. Cada participante podrá presentar un máximo de 5 fotografías.

Las fotografías deberán indicar al dorso el seudónimo y la categoría, y un sobre cerrado en cuyo interior figurarán los datos del autor (nombre y apellidos, dirección, teléfono, correo electrónico), en el exterior del sobre deberá aparecer el seudónimo.

4.- FORMATO. Las fotografías tendrán formato libre y deberán ser presentadas montadas sobre CARTON PLUMA O FOAM soporte rígido de 40x50.

No se aceptaran pasppartu ni ningún texto superpuesto a la obra siendo la mancha la que elija el autor.

5.-FECHA DE INSCRIPCIÓN.Quedará abierto el plazo del 10 de Octubre de 2009 al 31 de Enero de 2010

6.- ENVÍOS Las fotografías se enviarán a AFOPROCAM (Asociación de Fotógrafos Profesionales de Castilla la Mancha) Secretaría de Concursos y Talleres, D. Juan

Palomino Bautista c/Rastro de San Juan, s/nº 13270 ALMAGRO (Ciudad Real) tel. 926882021

El embalaje, transporte, montaje y seguro de las fotografías será por cuenta del propio autor,. AFOPROCAM no responderá de la pérdida, deterioro o sustracción de las obras que sean entregadas, aun cuando esto se produzca por causa fortuita o fuerza mayor,siendo de cuenta y riesgo del autor de la obra los daños que pudieran sufrir las mismas durante el tiempo que permanezcan en posesión de la organización.

7.-AFOPROCAM DECLINA TODA RESPONSABILIDAD RESPECTO A LA AUTENTICIDAD DEL AUTOR eliminando el premio si se demuestra lo contrario

8.- PREMIOS. El jurado determinará entre las fotografías presentadas y para cada tema un primer premio Trofeo "QUIJOTE DE ORO" y un premio especial para la mejor fotografía de 1000,00€

Los Premios quedan sometidos al Impuesto sobre la Renta de las Personas Físicas de acuerdo con la legislación vigente.

9.- ENTREGA DE PREMIOS. La entrega de premios será durante la cena de gala que AFOPROCAM organizará durante la celebración del V Seminario de Fotografía Profesional que se celebrará en el mes de febrero de 2010, anunciándose previamente a los premiados.

10.-EXPOSICIÓN. Las fotografías premiadas serán expuestas paralelamente a la ceremonia de entrega de premios y pasaran a pertenecer a la asociación.

AFOPROCAM añadirá a su exposición itinerante por la región deCastilla la Mancha las fotografías premiadas.

Las obras procedentes de archivos digitales, caso de ser premiadas, será requisito indispensable la entrega

de un CD con el archivo correspondiente con la suficiente resolución pasa ser impresa.

11.-JURADO. El jurado estará formado por profesionales de la fotografía.

El fallo del jurado será inapelable, AFOPROCAM se reserva el derecho de sustituir a cualquier miembro del jurado si las circunstancias obligan a ello. El fallo del jurado se hará publico a través de su página web www.afoproc.com. Afoproc.com comunicará el fallo a los premiados por correo ordinario, fax ,o, e-mail. El jurado se reserva el derecho de declarar desierto alguno de los premios que se establecen si los trabajos presentados no reuniesen a su criterio los méritos suficientes. Será obligatorio la presencia de los premiados en la entrega de premios.

12.-CATALOGO. Se editará un catalogo "QUIJOTES" con las obras seleccionadas de todos los concursos.

13.-DERECHOS. AFOPROCAM podrá utilizar cualquiera de las fotografías premiadas en el concurso (mencionando siempre su procedencia y autor, ello sin emolumento alguno para el mismo) para promocionar cualquier actividad de la Asociación,divulgar el concurso y/o editar el Catálogo.

14.- DEVOLUCIÓN. Las fotografías no premiadas se retirarán en el mes de Abril. La Asociación gestionará su devolución por cuenta del autor. Si las fotografía no es retirada en plazo señalado, Afoproc.com entiende que el autor renuncia a ella, pasando a ser patrimonio de AFOPROCAM.

15.- ORGANIZACIÓN. La participación en éste concurso supone la aceptación íntegra de las bases. La organización pondrá el máximo cuidado en el manejo de las fotografías, declinando toda responsabilidad por el extravío o accidente de las mismas.

16.-El libro que editará AFOPROCAM se enviará a cada uno de los concursantes por cuenta de la Asociación, como la edición de un CD para su promoción de los concursos y exhibición en el establecimiento del profesional concursante.

17.-Quedan exentos de participar cualquier miembro de la Junta Directiva de AFOPROCAM

El centro de biodiversidad de Euskadi acoge una muestra de paisajes costeros y submarinos del cantábrico

El Centro de Biodiversidad de Euskadi – Torre Madariaga acoge una muestra de paisajes costeros y submarinos del Cantábrico: "Cantábrico: Miradas y Paisajes".

La muestra reúne 26 fotografías de gran formato de la costa y el fondo del mar Cantábrico y tiene como objetivo mostrar la diversidad paisajística y los organismos vivos que habitan en ella.

Cinco fotógrafos son los autores de las imágenes: Nano Cordovilla, Alex Iturrate y Jesús Villalba ha realizado las fotografías submarinas y Luis Llavori y Peio Romatet han retratado la costa. Cada fotografía dispone de una ficha informativa que, en euskera y castellano, reúne detalles y curiosidades de las especies o paisajes retratados.

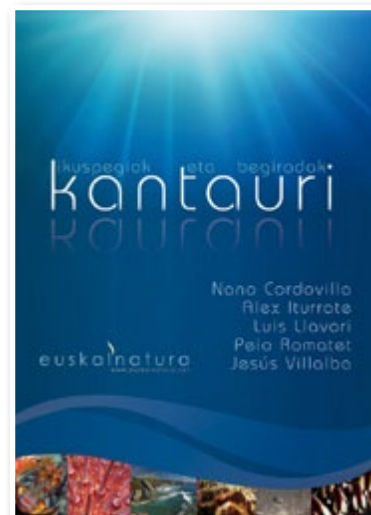
La asociación EuskalNatura.net ha organizado la exposición fotográfica con la colaboración de la UPV/EHU. El grupo de trabajo, que reúne a 16 personas estudiantes de Física y Biología en el campus de Bizkaia, gestiona desde hace 2 años y medio la web. El objetivo de la asociación es divulgar en euskera la ciencia y la natura de Euskadi

El Centro de Biodiversidad de Euskadi-Torre Madariaga, está gestionado por Ihobe, Sociedad Pública de Gestión Ambiental, dependiente del Departamento de Medio Ambiente, Planificación Territorial, Agricultura y Pesca del Gobierno Vasco. Ihobe es una Sociedad Pública que, conforme a los planes y directrices del Gobierno Vasco y con los criterios de desarrollo sostenible, tiene por finalidad mover a la acción a todos los agentes de la Comunidad Autónoma del País Vasco, e intervenir para lograr una mejora continua del medio ambiente y de la calidad de vida de las personas.

CP+

Un nuevo evento tendrá lugar en Japón llamado "CP+" (una feria de fotografía & imagen, que se pronuncia [see-pea-plus]), organizada por CIPA. Esta primera feria "CP+" tendrá lugar en el "Pacífico Yokohama" de Yokohama-city (Kanagawa), entre el 11 y el 14 de marzo de 2010.

Para aquellos que ya conozcan las PIE (Photo Imaging Expo) llevadas a cabo durante el mes de marzo en los últimos cinco años, en las que CIPA participó activamente con otras tres organizaciones del sector, deben saber que el evento ha sido disuelto en marzo de este año, por eso CIPA ha decidido dar un paso adelante en este sentido presentando "CP+", su propia feria anual que tendrá su primera edición en 2010.



El objetivo de "CP+" es crear una muestra internacional de fotografía, algo comparable a Photokina en Alemania o a PMA en los EEUU, una plataforma ideal para que los fabricantes de productos de fotografía, proveedores y creadores de software puedan presentar sus productos o tecnologías a nivel mundial y al mismo tiempo investigar posibles oportunidades de negocio. También tendrán lugar conferencias, seminarios, exposiciones, debates, charlas, etc destinados a enriquecer el desarrollo del mundo de la fotografía.

Página web de "CP+": <http://www.cpplus.jp/en/index.html>

Página web de CIPA: <http://www.cipa.jp/english/index.html>

XVI Encuentros Abiertos - Festival de la Luz .2010

En su próxima edición el Festival tratará el tema de las migraciones, bajo el título "Identities en tránsito".

Entre el 1 de junio y el 30 de diciembre de 2009 se recibieron las propuestas de exposiciones bajo el tema migraciones.

La convocatoria para exponer fotografías durante el Festival es abierta, libre y gratuita, y está dirigida a fotógrafos profesionales o amateurs, sin distinción de nacionalidad o país de residencia, que envíen sus fotografías sobre la temática planteada.

Las obras seleccionadas integrarán las muestras colectivas e individuales a realizarse en los museos, centros culturales y galerías que integran la edición 2010 de los Encuentros Abiertos - Festival de la Luz.

Las obras sólo se recibirán en archivo digital: formato JPG 15 x 21 cm, 100 dpi de resolución.

En el archivo deberá estar la propuesta completa, es decir toda la serie de fotos que conformarían la propuesta de exposición.

En el mismo CD deberán consignarse los datos del autor y un breve currículum del mismo, así como cantidad y tamaño de las obras propuestas. (en formato Word)

Enviar por correo postal a: ESCUELA ARGENTINA DE FOTOGRAFIA, CAMPOS SALLES 2155

CP. 1429, CIUDAD AUTONOMA DE BUENOS AIRES, ARGENTINA



La selección se comunicará en marzo en nuestro sitio web www.encuentrosabiertos.com.ar

Independiente Taller con Pep Bonet y Joan Roig

Convivencia-taller durante cinco días con el fotógrafo Pep Bonet y su asistente Joan Roig en el alojamiento rural El Cercadillo en el paraje de Cuadros en pleno Parque Natural de Sierra Mágina en la localidad de Bedmar (Jaén).

El taller Independiente analizará las dificultades y retos a los que se enfrenta el fotógrafo a la hora de afrontar un proyecto, la importancia de la motivación, la subjetividad que impregna cada trabajo y el crecimiento personal que se obtiene a través de la fotografía.

Previamente al encuentro se realizará una práctica fotográfica con un seguimiento individual vía e-mail por parte de los autores del taller. La intención es conseguir en los participantes un flujo de trabajo rápido, ordenado y que ayude a seleccionar las imágenes. Para ello, se asignará un tema a desarrollar que deberá entregarse antes de inicio del taller.

Pep mostrará los proyectos realizados en los últimos años, hablará de la logística empleada para llevar a cabo su trabajo, los recursos existentes y los más indicados para cada proyecto. Dedicará tiempo a la investigación de ideas, la financiación, subvenciones, becas, trabajar con ONG's, agencias, etc.

Joan se centrará en la optimización digital mediante la edición de imágenes y su interpretación con técnicas simples que servirán para definir un estilo visual y así conseguir un resultado óptimo dominando la posproducción digital. Cada participante retocará sus imágenes (se aconseja traer un mínimo de 20 imágenes en formato RAW).

Del 3 al 7 de febrero de 2010

Parque Natural de Sierra Mágina

Paraje de Cuadros, Bedmar (Jaén)

Precio: 550 €. Incluye alojamiento y pensión completa

Información e inscripciones: 958 27 52 39 - 658 70 82
fototalleres@leosimoes.com

www.fototalleresensierramagina.com

Pep Bonet

Colònia de Sant Jordi, Mallorca, 1974

En 2003, la revista PDN Photo Anual de NY lo selecciona como uno de los 30 jóvenes talentos del año, gana el premio Kodak Young Photographer of the Year en



Visa pour l'Image de Persignan, el primer premio Fujifilm Europress y el primer premio Zilveren Camera Holland. En 2004 la Fondazione Luchetta de Trieste le nombra mejor fotógrafo de prensa. En 2005 consigue la beca Eugene Smith en fotografía humanística. En 2007 y en 2009 gana el segundo premio World Press Photo. Es miembro fundador de la agencia Noor.

Joan Roig

Campos, Mallorca 1978

Master en Edición de Imagen (Universitat Autònoma de Barcelona). Desde 2006 trabaja con Pep Bonet realizando la postproducción en los nuevos proyectos y optimizando las imágenes de trabajos anteriores. Además realiza la impresión de la mayoría de exposiciones y las funciones de asistente. En los últimos años ha retocado dos premios World Press Photo y a realizado prácticas en el Estudio 10B Photography (Roma).

Más información en www.pepbonet.com

Getty Images, agencia fotográfica de los Juegos Olímpicos de Invierno de Vancouver 2010

Getty Images ha sido nombrada agencia fotográfica oficial del Comité Olímpico Internacional (COI) por vigésimo segunda vez consecutiva, por lo que cubrirá los Juegos Olímpicos de Invierno de Vancouver 2010, del 12 al 28 de febrero. Además, la empresa ofrecerá a sus clientes un acceso prácticamente inmediato a los momentos más memorables de los Juegos. Getty Images, líder mundial en creación y distribución de contenidos visuales y otros soportes digitales, fue nombrada por primera vez agencia fotográfica oficial del COI con motivo de las primeras Olimpiadas de Invierno canadienses que tuvieron lugar en Calgary, Alberta en 1988.

Tal y como señala Jonathan Klein, cofundador y director ejecutivo de Getty Images: "En Getty Images nos alegra muchísimo volver a colaborar con el COI, en este caso para capturar todas las imágenes destacadas de los Juegos Olímpicos de Invierno de Vancouver 2010. Los Juegos Olímpicos son el acontecimiento deportivo más prestigioso del mundo y han dejado grabados momentos inolvidables en la memoria colectiva gracias a su riqueza de imágenes a lo largo de su historia. La perspectiva dinámica y original de nuestros fotógrafos a la hora de plasmar los mejores momentos de los Juegos de Invierno, fruto de muchos años de extraordinaria experiencia, garantizará que nuestros

clientes cuenten con las imágenes de mayor calidad y más destacadas para, jornada tras jornada, trasladar a los medios todo lo que ocurre durante este acontecimiento deportivo prácticamente en tiempo real".

En los Juegos Olímpicos de Invierno de Vancouver 2010, cerca de 2.500 atletas competirán en 15 modalidades deportivas y se celebrarán más de 86 pruebas con opción a medalla. Para cumplir su compromiso de ofrecer la mejor y más completa cobertura de los Juegos Olímpicos, Getty Images movilizará a 26 prestigiosos fotógrafos deportivos que trabajarán ininterrumpidamente para capturar toda la acción en directo. El equipo de fotógrafos transmitirá las imágenes más recientes a través de tecnología de fibra óptica de vanguardia. Para ello, será necesario desplegar 29 km de cable de fibra óptica que permitirá cargar en el sitio web gettyimages.com/olympics, en cuestión de minutos, más de 1.000 imágenes de los Juegos al día para su uso editorial. Los clientes podrán acceder a un número sin precedentes de imágenes memorables tan solo unos minutos después de ser captadas en cualquiera de los lugares donde se desarrollarán los Juegos.

Adrian Murrell, vicepresidente senior del área editorial internacional de Getty Images, señala que la función del fotógrafo en los Juegos Olímpicos es "documentar las impresionantes hazañas de los atletas que han ido conformando la historia de los Juegos Olímpicos y dar a conocer esos logros al mundo. Conforme la fotografía editorial evoluciona, el tiempo entre el disparo y la distribución de la imagen ha ido reduciéndose gradualmente. Hace apenas unos años, en 1992, los fotógrafos de Getty Images revelaban y secaban las películas en las habitaciones del hotel; hoy en día, esos mismos fotógrafos pueden difundir imágenes digitales al mundo pocos minutos después de pulsar el disparador".

Los excelentes profesionales de Getty Images que cubrirán los Juegos Olímpicos de Vancouver se encuentran entre los mejores fotógrafos deportivos del mundo. Son expertos en fotografiar deportes de invierno, incluidos hockey sobre hielo, esquí, patinaje de velocidad, patinaje sobre hielo, bobsleigh, curling y luge. El equipo en su conjunto cuenta con más de 45 años de experiencia y contribuirá a la labor que la empresa viene desarrollando desde los últimos 22 años cubriendo los momentos más destacados de los Juegos Olímpicos, y también a ampliar el inigualable archivo de contenidos en continua expansión de los Juegos Olímpicos anteriores. Con sus fotógrafos y su apuesta por la tecnología, Getty Images se encuentra en una situación única para captar la intensidad y la emoción de este importante acontecimiento deportivo, así como para ofrecer una cobertura completa y prácticamente en directo de cada una de las apasionantes jornadas.

Aparte de su nombramiento oficial por parte del COI, Getty Images también se enorgullece de ser la agencia fotográfica del Comité Olímpico de los Estados Unidos (USOC) y del Comité Organizador de Vancouver de los Juegos Olímpicos y Paralímpicos 2010 (VANOC). Getty Images se encuentra actualmente documentando el recorrido de la antorcha olímpica a través de Canadá, donde visitará más de 1.000 localidades antes de encender el pebetero olímpico el 12 de febrero de 2010.

Como complemento al seguimiento en directo que realizará de los Juegos de Invierno, Getty Images ofrece una de las mayores colecciones de imágenes olímpicas del planeta. Su archivo contiene algunas de las fotografías olímpicas más destacadas, desde los Juegos más recientes en Pekín hasta los Juegos de Atenas en 1896. En la colección se incluyen imágenes de la patinadora noruega Sonja Henie ensayando para la prueba de patinaje artístico femenino en los segundos Juegos Olímpicos de Invierno, en St. Moritz, Suiza, así como las inolvidables imágenes del equipo estadounidense de hockey, conocido como el "Milagro sobre hielo", durante los Juegos Olímpicos de Invierno de 1980 celebrados en Lake Placid, Nueva York. La colección de fotografías olímpicas de la empresa puede contemplarse también en el Museo Olímpico de Lausana, Suiza, donde el COI ofrece un fantástico archivo fotográfico de los Juegos anteriores, en colaboración con Getty Images.

I Certamen Fotográfico sobre la calle

Con el objetivo de encontrar distintas miradas sobre la calle y poder compartirlas con el mayor número de gente posible, vuelve el certamen de fotografía sobre la calle, organizado por ruepublic.com.

El 10 de enero se abre el plazo de recepción de fotografías que tienen la calle como protagonista. Fotos que pueden recoger desde una escena cotidiana has-

ta un instante irrepetible, una calle desierta, un rostro, cualquier cosa siempre que tenga la calle como telón de fondo.

Toda la información del concurso y las fotos participantes se pueden encontrar en ruepublic.com. Cada participante puede enviar un máximo de 3 fotos para optar a la cámara Lomográfica, Diana Mini, o a uno de los 5 Poken, las tarjetas de visita digitales que están revolucionando el mundo de las redes sociales.

Las fotos se pueden enviar directamente a través de ruepublic.com o a la dirección de correo certamen@ruepublic.com. La fecha límite de recepción de fotografías es el 28 de febrero.

Un evento que se enmarca dentro de las distintas acciones que se vienen realizando desde Ruepublic (antes Laboratorio Callejero), con las que se trata de recuperar la calle como el lugar idóneo para cualquier tipo de expresión: publicitaria, social, artística, etc.

Así como continuar fomentando una comunicación alternativa, más justa, una comunicación que cuente con la participación e interactividad de la gente, ya sea a través de las redes sociales (Ruepublic dispone de un blog y un grupo en Facebook con 600 miembros) o de la misma calle.

Página web del Certamen: <http://ruepublic.com>

Experimental Essential Jap un proyecto de Sara Meliti

Statart, asociación creativa, llega a Madrid capital con un nuevo evento cultural: su segunda exposición de arte erótico. Esta vez las protagonistas son las imágenes entregadas por Sara Meliti.

Las fotografías de la Meliti se expondrán en Amantis, renombrada tienda erótica, la cual ha decidido una vez más dejar su espacio a las interesantes propuestas de los jóvenes artistas que saben expresar la sexualidad en su diferentes caras, añadiendo nuevas perspectivas al mundo erótico.

Experimental Essential Jap, no es una simple exposición de fotos eróticas, ya que los que vemos, como nos dice el crítico de arte Luca Traini, es un análisis profundo de la antigua disciplina japonesa de lo Shibari, donde los cuerpos de los performers se transforman en esculturas animadas, dinámicas. Las cuerdas puestas por el Nawashi (el artista que la ata con nudos), diseñan el cuerpo de la mujer, subrayan sus curvas, creando duros contrastes estéticos, enseñando claramente su femineidad, su sensualidad y al mismo tiempo su vulnerabilidad y energía.





La exhibición no quiere ser un símbolo de la opresión o violencia sobre las mujeres; es un rito tradicional donde las dos partes colaboran para dejarse dirigir al placer.

Meliti nos lleva a un mundo erótico lleno de historia y atracción de forma desconocida de vivir la sexualidad y la intimidad. Depurado en los detalles nada es fruto de la casualidad.

La mirada de los observadores, capturada por los detalles, del aspecto del cuerpo, desde los colores fríos y contrastantes, el impacto sobre el espectador es impetuoso, las imágenes chocan, sorprenden.

La completa investigación de la joven artista de Milan se basa en una exploración de un lenguaje formado por imágenes, donde las figuras llegan directamente, como un grito, una desesperada ambición por decir algo, ir más allá de la palabra y romper la indiferencia. La sensualidad, sexualidad, el eros, la elegancia de Experimental Essential Jap seducirán al público, estimulando su imaginación guiándolo, sólo por un momento, en un mundo paralelo, en un universo sin tiempos donde no sólo el placer de los sentidos es el protagonista.

La exposición estará a disposición desde el 18 diciembre hasta el 18 de enero.

www.sarameliti.com

(Performers en las fotos: Silvia Giorgetta, Andrea Ropes)

Organizadora: Jessica Paolillo-Statart

www.myspace.com/statart

MontPhoto 2009 ha finalizado

MontPhoto tuvo su momento álgido el pasado fin de semana 5 y 6 de diciembre, con los actos finales de deliberación pública de las fotografías ganadoras de esta edición 2009. Más de un centenar de participantes y acompañantes viajaron hasta Lloret para disfrutar de los actos que la organización había preparado para la ocasión.

Francisco Mingorance, Javier Selva y Juan Pablo Moreiras tuvieron el privilegio de formar parte del jurado de esta edición. Su misión, escoger un total de 22 premios de entre las 76 fotografías finalistas.

Estos empezaron el sábado a primera hora de la mañana. Javier Selva presentó un audiovisual interesantísimo sobre su expedición al Tayiquistán, y seguidamente Francisco Mingorance mostró un pequeño aperitivo de su "100 latidos", el libro que presentó junto a su buen amigo Albert Masó.

Por la tarde, tuvo lugar el acto de deliberación pública de las fotografías ganadoras de MontPhoto 2009. Por segundo año consecutivo, este proceso pudo ser seguido a través de la página web del concurso, www.montphoto.com. Dos cámaras acompañaron en todo momento a los tres jurados y un micrófono instalado en uno de ellos daba fe de cualquier comentario que pudiera crear controversia. Los internautas, a través de un programa de fácil ejecución, podía no sólo ver sino también escuchar todo lo que ocurría en la sala. Asimismo se abrió un chat desde el cual cualquier participante podía compartir opiniones con la organización. La retransmisión fue un rotundo éxito, llegándose al límite de videntes a la vez.

Finalmente, los vencedores fueron los que se adjuntan en el veredicto final. También se aprovechó para nombrar los galardonados con el premio a la votación popular, efectuada durante el proceso de selección a través de la página web por los participantes, y la mejor fotografía al tema local de Lloret de Mar.

La noche del sábado, una vez relajados participantes y jurado, tuvo lugar la cena de gala, con la participación de más de un centenar de participantes, autoridades y colaboradores, en el Restaurante El Trull. Una velada agradable y entre amigos para cerrar un largo día de actividades.

El domingo, a primera hora de la mañana, Juan Pablo Moreiras nos regaló un ex-



traordinario audiovisual cargado de humanidad, y a las doce del mediodía, la entrega de premios. En esta ocasión, pudimos contar entre otras autoridades, con Raimon Moreno, Presidente de la Federació Catalana de Fotografia, Enric Gálvez, Presidente de Sonimagfoto y Director de los Laboratorios EGM, los fotógrafos Tino Soriano y Albert Masó, representantes del Patronat de Turisme Costa brava Girona y autoridades del Ayuntamiento de Lloret de Mar, quienes valoraron MontPhoto como uno de los concursos de mayor calidad humana y técnica de España.

Desde MontPhoto, queremos agradecer a todos aquellos que pudieron desplazarse a Lloret el pasado fin de semana y en definitiva a todos los participantes y colaboradores que han hecho de este MontPhoto, el mejor de su historia. Hace sólo unas semanas, el concurso fue galardonado con el Premio Nacional al mejor medio difusor del arte fotográfico del país, y creemos que hemos estado a la altura de las expectativas. ¡Sólo nos queda animaros a seguir participando y colaborando pues MontPhoto 2010 está ya en marcha!

www.montphoto.com

Fallo del jurado FOTO- NIKON 2009

Con una participación de más de 400 fotógrafos y 1.200 fotografías a concurso, se cierra el Foto- Nikon 2009, segunda convocatoria de un concurso dirigido a



profesionales y dividido en tres categorías: Naturaleza, Deporte y Gente y Sociedad.

Desde el pasado 1 de julio y hasta el 30 de octubre de 2009, los participantes pudieron presentar sus fotografías realizadas con equipos Nikon, hasta un máximo de 5, y siempre y cuando una de ellas hubiera sido publicada en un medio impreso o digital.

El Jurado de este año se reunió el pasado jueves 10 de diciembre en el Hotel Condés de Barcelona para elegir la fotografía ganadora de cada categoría y las 75 que formarán parte del libro Foto – Nikon 2009 que se publicará en el 2010 con más de 30.000 ejemplares.

El jurado, estuvo formado por Antonio Vázquez, Javier Ara Cajal, Begoña Rivas, Pere Ignasi Isern i Pascal, Carlos Agustín, Jordi Cotrina, Bernardo Paz, Enric Fontcuberta, el responsable del producto profesional de Nikon, Carlos Ormazabal y el director general de Finicon, importador oficial de Nikon en España, Jose Ramón de Camps. Tras un intenso día de deliberaciones y votaciones, decidió nombrar ganadores a los siguientes participantes en cada una de las categorías:

1er premio categoría Naturaleza- Jordi Bas

1er premio categoría Deporte-Manuel Fernández

1er premio categoría Gente y Sociedad- Sofía Moro

Cada uno de los ganadores recibirá 6.000€ en metálico además de ver publicada su obra y Curriculum en el libro Foto-Nikon 2009, junto con los 75 finalistas de las tres categorías.

El certamen Foto Nikon en su edición 2009 se consolida como uno de los eventos fotográficos profesionales de nuestro país, gracias a su alta participación y sobre todo a la elevada calidad de la obra gráfica presentada.

Más info: www.nikon.es

Pequeño Universo

Desde el día 18 de diciembre hasta el 17 del mes de enero Salvador Gómez, como botón de muestra, presenta dos sobresalientes obras en la exposición que tendrá como escenario el Pub Hiroshima, sito en el polígono industrial de Lorca, junto a la autovía del Mediterráneo, en su salida 584. Organizada por el pintor Damián Sánchez, ha sido inaugurada a las 20.00 horas bajo el título de "Pequeño Universo" y muestra distintas aportaciones de diferentes autores en el campo de la fotografía, la pintura y el vídeo.

Cabe alabar la iniciativa de este pintor, al ubicar estos trabajos en un lugar frecuentado mayoritariamente por obreros, evidenciando que la cultura no es exclusividad de ninguna clase social.



Las obras de Salvador se presentan en gran formato, una en blanco y negro, modalidad en la que se le advierte un progresivo afianzamiento y la otra en color, jugando con la realidad de éste y las formas, en un estilo diferente a lo habitual en él, dando por sentado que no cierra su creación a ninguna tendencia.

www.salvadorgomezsanchez.com

Olympus anuncia los ganadores del I concurso Poadcast

Olympus acaba de anunciar que el I Concurso Poadcast, que se impulsó desde espaciopodcast.com, el portal dedicado al podcasting y a la grabación de audio, y que registró un record de participación con más de 1.700 cápsulas recibidas, ya tiene ganadores.

Tras intensas sesiones de escucha y debate el jurado, ha decidido que el primer premio, premiado con 600 €, sea para el titulado Conectacine: episodio 3, un agradable podcast en formato programa de radio donde sus participantes debaten sobre cine y explican novedades en un tono muy divertido y ameno.

El segundo premio ha correspondido a "La Senda del Caracol" y el tercero ha sido para "My voz en el mundo", ambos poseedores de una gran originalidad, recibirán la grabadora Olympus LS-10 Linear PCM.

"Materia Gris" gana el I Concurso de Fotografía Construmática patrocinado por Panasonic – Lumix

El jurado de la primera edición del Concurso de Fotografía Construmática, "El color en la arquitectura, la ingeniería y la construcción" ha premiado la imagen titulada "Materia Gris" de Ligia González de Langarica de Madrid que ha recibido una Lumix compacta de objetivos intercambiables, DMC-GF1 de Panasonic.



El concurso se inició el pasado 5 de octubre, coincidiendo con el Día Mundial de la Arquitectura y finalizó el 19 de noviembre con un gran éxito de participación: 310 participantes y 785 fotografías de gran calidad y creatividad. El jurado formado por profesionales de la fotografía, del sector de la arquitectura, la ingeniería y la construcción, así como por profesionales del mundo de la comunicación y las TIC tuvo que reunirse en varias ocasiones para decidir la imagen ganadora, que con tan sólo un voto de diferencia se antepuso al resto de seleccionadas.

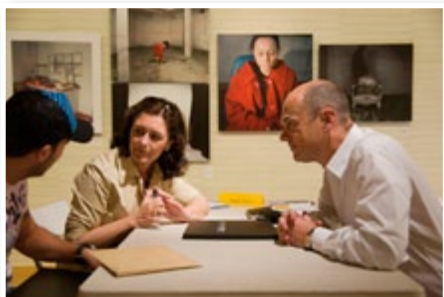
Todas las fotografías presentadas al concurso se han publicado en la página del portal habilitada a tal efecto: <http://blog.construmatica.com/concurso-de-fotografia-2009/>, así como en el espacio en la comunidad Flickr: www.flickr.com/photos/construmatica/

Abierta la convocatoria de descubrimientos PHE Madrid

PHotoEspaña, Festival Internacional de Fotografía y Artes Visuales, invita a fotógrafos de todas nacionalidades y disciplinas a presentar su trabajo en Descubrimientos PHE.

Descubrimientos PHE es el visionado de portfolios de PHotoEspaña que tendrá lugar del 10 al 12 de junio de 2010 en Madrid. El visionado ofrece a fotógrafos de todo el mundo la oportunidad de mostrar su trabajo, en reuniones individuales, a ocho comisarios y editores especializados en el medio.

De entre todos los portfolios recibidos en esta convocatoria, un jurado seleccionará a setenta fotógrafos para participar en el visionado. La Sala de Exposiciones del Complejo El Águila acogerá una muestra, incluida dentro de la Sección Oficial del Festival, con los trabajos de los seleccionados. Además los fotógrafos que parti-



cipen en Madrid optarán al Premio Descubrimientos PHE Epson que consiste en una exposición individual en PHotoEspaña 2011.

Algunos de los visionadores en 2010 son:

- Ignacio Andreu Editor, C Photo Magazine,

Madrid

- Olivia Gideon Thomson Directora, WE FOLK, Londres
- Markus Hartmann Director de publicaciones internacionales, Hatje Cantz, Ostfildern
- Alessandra Mauro Director editorial, Contrasto, Milán
- Yossi Milo Director, Yossi Milo Gallery, Nueva York
- James Reid Editor de fotografía, Wallpaper, Londres
- Sandra Philips Comisaria jefe de fotografía, San Francisco Museum of Modern Art
- Kathy Ryan Editor de fotografía, New York Times Magazine
- Wim Van Senderen, Comisario, The Hague Museum of Photography, La Haya
- Marta Ponsa, Directora de proyectos artísticos, Jeu de Paume, París
- Inka Graeve Ingelmann, Jefe del departamento de fotografía y nuevos medios, Pinakothek der Moderne, Munich

Inscríbete hasta el 7 de febrero de 2010 en www.phe.es/descubrimientos

Panasonic y QUESABESDE.COM

Panasonic y QUESABESDE.COM te invitan a celebrar la llegada del año nuevo participando en un concurso fotográfico. La temática a la cual deben ajustarse las fotos presentadas no podía ser otra: deseos para el 2010.

Manda tu fotografía antes del 31 de enero de 2010. El ganador absoluto se llevará una Panasonic Lumix DMC-GF1CEC-K.

participar: <http://usuarios.quesabesde.com/enviar-foto-concurso/concurso-fotografia-digital-panasonic-deseos2010> (Es necesario identificarse como usuario para participar).

Plazos y bases del concurso:

Envío de fotografías: Del 4 hasta el 31 de enero a las 23:59 horas

Foto de la semana: Todos los lunes durante el plazo de envío de las fotografías.

Veredicto del jurado: 4 de febrero de 2010

Bases del concurso: <http://usuarios.quesabesde.com/bases-del-concurso/concurso-fotografia-digital-panasonic-deseos2010>

Locura Cordura

Desde el día 12 hasta el 31 de Enero de 2010, estará expuesta la creación de Salvador Gómez "Locura Cordura" en el I.E.S. Albujaia, sito en Avda. Guillermo Reina, 37 de la localidad de Huércal-Overa (Almería). En esta ocasión, mayoritariamente, serán los estudiantes de este centro educativo los que valoren el trabajo de este fotógrafo local. Son 60 opiniones las que pretende conseguir de cada una de las personas que la visiten, correspondientes a las 60 propuestas, que encuadradas en dos bloques bien definidos, se muestran al visitante: Uno formado por instantes de la vida cotidiana de diferente localización y el otro por detalles que resultan abstractos dado su difícil interpretación; ambos con el blanco y negro como únicos protagonistas.



La calificación que a simple vista se puede hacer, tratando de separar una colección de otra, se enmaraña en la medida en que se va contemplando con detenimiento, para hacernos desistir finalmente de este propósito por imposible. Más ardua resulta aún esta labor si tenemos en cuenta la opinión de su creador, quien manifiesta que en sus obras, al igual que en la vida misma, es difícil llegar a diferenciar la cordura de la locura. Lo que no plantea duda alguna es el buen acabado de los trabajos y el magnífico hacer profesional, lo que da lugar a que una vez conocido este fotógrafo, su obra influya en mucha gente a la hora de valorar una fotografía.



No es necesario ser alumno del centro para visitar la exposición, solo observar como único requisito que ha de ser durante la mañana, de lunes a viernes.

www.salvadorgomezsanchez.com

Sony abre las puertas en Madrid del Sony Style

Sony abre en Madrid el segundo espacio Sony Style de España, situado al lado de la Puerta de Alcalá, y cerca de la popularmente llamada "Milla de Oro" de Madrid. Este espacio sigue la estela del Sony Style Barcelona, que ya ha cumplido dos años desde su apertura. Sony Style Madrid sigue ahondando en el concepto iniciado en la Ciudad Condal en noviembre de 2007: demostrar y acercar el producto al consumidor final y experimentar la mejor manera de exponer las nuevas tecnologías. En Sony Style Madrid se podrá ver, experimentar y adquirir toda la gama de productos Sony. Habrá disponible un amplio catálogo de productos entre los que destacan los de Alta Definición 1080: televisores BRAVIA, ordenadores portátiles VAIO, videocámaras, proyectores, foto digital... Este gran despliegue vendrá apoyado también por la presencia de otras compañías del grupo como PlayStation, Sony Music, Sony Pictures o Sony-Ericsson. Así Sony demuestra y deja patente su convencimiento por liderar el mundo del entretenimiento del siglo XXI.

El nuevo espacio SonyStyle, con 1.000 metros cuadrados de superficie, dispone de dos grandes espacios diferenciados. Dominado por las formas curvas y el color blanco, en la planta calle, se disponen las diferentes familias de producto. En la planta sótano se han creado espacios interactivos, que permiten vivir experiencias reales de producto. En esta planta destaca una sala de eventos modular de 160 metros cuadrados, que se puede transformar en varias salas de demostración o formación e incluso se puede simular un piso "Sony".

Los 150 puntos de red y 150 puntos de conexión de antena de TV, permiten dotar a este espacio de todas las posibilidades técnicas que ofrece el mundo de entretenimiento Sony.



Samsung Electronics obtiene 23 premios a la innovación en el CES

Samsung Electronics ha informado que 23 productos de la compañía han sido reconocidos con premios a la innovación en la nueva edición de CES, entre ellos destacan tres galardones a la mejor innovación. Con más de 100 premios a la innovación del CES conseguidos a lo largo de los tres últimos años, las incorporaciones de esta edición abarcan múltiples categorías, entre las que se destacan las de televisores, sistemas de cine en casa, audio digital, cámaras, electrodomésticos y telefonía móvil.

Desde 1976, los prestigiosos premios a la Innovación en diseño e ingeniería (Innovations Design and Engineering Awards) han premiado los logros en los productos electrónicos de consumo más innovadores. Estos galardones cuentan con el patrocinio de la Consumer Electronics Association (CEA), encargada también de organizar el International Consumer Electronics Show, la mayor muestra tecnológica de consumo en el mundo, además de tener el apoyo de la Industrial Designers Society of America.

Los productos seleccionados para el programa de innovaciones del CES han sido elegidos por un grupo de expertos formado por diseñadores industriales, ingenieros y periodistas.

Los productos galardonados se muestran en <http://www.cesweb.org/awards/innovations>, donde aparecen cada una de las categorías, además del nombre de cada producto, la información del fabricante, el diseñador, una fotografía y una dirección URL.



Exposiciones TerradeNingu

» **Viale**

Fotografías por Paula Burd

Se hace una ley el recordar. Los que vivieron la mayor parte de sus vidas en el pueblo compiten por la memoria más exacta. Los almacenes de Ramos Generales



invitan al tiempo a permanecer. Los relojes parecen correr más despacio.

Conocí Viale a través de los relatos de mi abuela Elena.

Mi abuelo Jacobo Israelson fundó allí una tienda de Ramos Generales en 1908 y ella lo acompañó en 1920 llegando a cofundar la primera escuela Normal.

Rastreando esta historia familiar llegué al pueblo encontrando mucho más que viejos recuerdos. A través de la calidez que me brindaron sus habitantes conocí una ciudad que conserva su historia. El silencio y el lento transcurrir de las horas quizás ayudan a esta permanencia de la memoria.

Sin embargo, a pesar de la fuerte presencia del pasado, el tiempo es inflexible y lo que hoy parece eterno pronto cambiará y esto es inevitable. Hoy en día las transformaciones suceden con mayor aceleración, son desaparejas pero finalmente terminan cubriéndolo todo.

Las fotografías de este trabajo intentan registrar entonces esta atmósfera de supuesta atemporalidad.

» Rescate

Fotografías por Jorge Semilla



¿Desde que hago fotografía siempre me he preguntado, qué busco? ¿Por qué quiero dejar registro de algo y porqué lo hago de determinada manera?

Y mi respuesta siempre es: la imperiosa necesidad de atrapar el tiempo, de rescatar momentos para que no se pierdan en el océano del olvido, y además, hacerlo con una búsqueda estética que me guste.

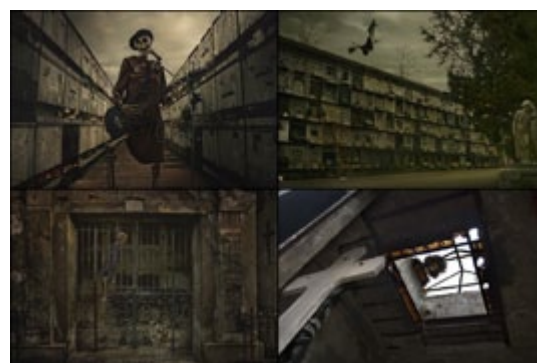
Esta muestra surge de una casual circunstancia, el descubrimiento en algún baúl olvidado, de ropas y objetos que tuvieron que ver con mi familia.

Antes de tirarlos, se me ocurrió esta idea de fotografíarlos, acompañándolos con las fotos familiares que yo mismo hacía pero no mostraba (no eran "arte").

Les ofrezco un retrato íntimo mío y de mis seres queridos.

» Vivan los muertos

Fotografías por Adrián Markis



La vida y la muerte, los miedos, las rutinas, la nostalgia, las ausencias irremediables, el dolor de esa pérdida, el tiempo arrasando con los sueños y esperanzas.

Vivan los muertos es un trabajo inspirado en lo mencionado, quizás para muchos sea aún mas y para otros será muy distinto. El autor nos cuenta que siente mucha angustia y apatía con el tiempo en que se vive, que solo encuentra desahogo en la realización de sus fotografías, este proyecto para Adrián significa plasmar sus sensaciones de la vida a través de la misma muerte.

El humor negro y la ironía de sus fotografías, son herramientas que ayudan a expresar un tema tan difícil como la muerte. Ante situaciones muy difíciles de conllevar con uno mismo muchas veces el humor ayuda a sacarse ese gusto amargo que deja la vida.

Adrián genera en sus fotografías un ambiente oscuro y dramático con una belleza agónica, sin pensarlo es lo que brota de dentro, la rutina en la gente, destruyendo los sueños y automatizando el proceso de la vida como si fuera una cuenta matemática, hay tantos que viven muertos por dentro y tantos que aún muertos

viven dentro nuestro, que muchas veces todo se torna muy relativo.

Cuánta necesidad tenemos de ocultarnos de nosotros mismos, que pocos caminos quedan de libertad y que necesarios son para cambiar eso que en algún momento todos supimos que estaba mal.

El autor cree en destacar la belleza de lo cotidiano, que en el mundo de los vivos no se logra apreciar y al final de todo su significado se comprende.

La depresión y la soledad, grandes protagonistas de nuestros tiempos, golpean y lastiman a la sociedad en forma avasallante, estas fotografías tratan de mostrar el poder que tienen en todos nosotros.

Vivan los Muertos, llevó tres años de realización empezando a finales del 2006.

Se fotografió cementerios en Argentina y Uruguay, luego los esqueletos fueron fotografiados en estudio, respetando las iluminaciones, perspectivas y proporciones.

» Lesbianas y mucho más

(La vida cotidiana de las mujeres lesbianas en Polonia)

Fotografías por Hanna Jarzabek



Polonia es un país muy tradicional en el cual la cuestión homosexual provoca a menudo reacciones homófobas. La visibilidad de las mujeres lesbianas en la vida pública es casi nula y la mayoría de la sociedad percibe sólo la dimensión sexual de sus relaciones. Este reportaje muestra la vida cotidiana de estas mujeres tanto en su lado íntimo como en su contexto más social, incluyendo su activismo en asociaciones que luchan contra la homofobia en Polonia.

» SURRealismo

Fotografías por Antonio Iglesias Carrasco

Con SURRealismo, serie infinitamente inacabada, abordo mi particular percepción del mundo desde la metáfora fotográfica, buscando descubrir la verdad

con meditadas escrituras automáticas visuales, y contar en cada foto historias a las que cada cual descubre o aplique su lógica personal.



Usando del collage escénico, escenificando y ensamblando objetos y/o personas más o menos congruentes, intento expresar con un guiño el funcionamiento real de los tópicos, folklore, instituciones y supersticiones que me rodean por estas tierras sureñas.

Me gusta combinar la capacidad destructora del dadaísmo y la reproducción creativa, transformadora y enriquecedora del surrealismo para hablar de las visiones y sensaciones del devenir diario. Y no me gusta que me comparen con Chema Madoz, al que por supuesto admiro.

Más info: www.terradingu.com

Grupo Foto DNG en Flickr

Actualmente el grupo **Foto DNG** en Flickr (<http://www.flickr.com/groups/fotodng/>), cuenta con 1.061 miembros y 19.875 fotos subidas al mural.

En la página de la revista **Foto DNG**, se muestran las últimas fotos subidas al mural del grupo y en cada número de la revista iremos mostrando una breve recopilación de las mismas. Ni son todas, ni las mejores, ni las más comentadas... simple-

mente es una muestra de fotos pertenecientes al grupo; eso sí, tenemos que dejar muchas fuera de la selección debido a estar disponibles únicamente en un tamaño pequeño (fotos de menos de 1000pixels, no son publicables).

Os dejamos con la selección de fotos de este mes, esperando vuestras aportaciones para el próximo número en la página del grupo (<http://www.flickr.com/groups/fotodng/>).



miradas (Victor /vcarreras)

*bicolor (Victor /vcarreras)**Bisagra (roberto sainz)*



Fum, ingravid volum... (silviabarcons)



didjeridoo (mustapanki)





Me pillaron (Charli.JCO)

Juan Carlos Otero ©



Esperanza, Hope (Muad_did)





Amsterdam (Francisco Olmos)

Sonrisa abierta (yendoandando)



Lake Pukaki - 9021 x 4138 px (joaquinCorbalan)



JoaquinCorbalan.com

Cuarto Concurso Fotográfico Foto DNG

PARTICIPANTES:

Podrán participar todos los fotógrafos profesionales o aficionados de cualquier nacionalidad que estén interesados siempre y cuando puedan presentar una **dirección postal de España** para el recibo del premio en caso de resultar ganador (los envíos de los premios por parte de los patrocinadores del concurso **sólo se realizarán a direcciones postales de España**).

TEMA:

El tema será libre, sin ninguna limitación de técnica ni estilo.

No se admitirán obras que atenten contra la dignidad de las personas y/o contra los derechos humanos.

MODALIDAD Y PRESENTACIÓN:

Los trabajos se presentarán enviándolos mediante el formulario de la web de Foto DNG, ubicado en la sección Concursos, subsección Foto DNG 2009, debiendo cubrir todos los datos obligatorios.

Las fotos enviadas estarán en formato JPG, de al menos **1.200 px** de ancho o de alto, sin límite de tamaño en píxels, siempre que no ocupe más de **2.048 Kb**. (cualquier foto que no cumpla dichas características será automáticamente descartada).

No se admitirán fotos en las que figure texto alguno como la firma del autor, su nombre, logo, fecha, sitio web o cualquier otro dato identificativo o texto sobreimpreso en la foto, el nombre del autor figurará una vez elegidos los ganadores por parte del jurado. (cualquier foto que no cumpla dichas características será automáticamente descartada).

OBRAS:

Cada concursante podrá presentar un **máximo de veinte fotografías por mes**, sin límite total durante el período del concurso, siendo cada una de ellas no publicada en ediciones anteriores de los concursos de **Foto DNG** y propiedad del autor.

PLAZO DE ADMISIÓN:

La fecha límite para la aceptación de los trabajos será hasta el día **10 de Diciembre de 2009 (PLAZO FINALIZADO)**.

JURADO:

Estará compuesto por personas de reconocido prestigio en el mundo de la fotografía. El número será impar y su fallo inapelable. El fallo se emitirá el **primer trimestre de 2010** y se hará público en un plazo máximo de 30 días, mostrándose el mismo en la web de Foto DNG y en la revista.

OBSERVACIONES FINALES:

Las inscripciones serán gratuitas.

Todas las obras serán expuestas en la **web de Foto DNG** y algunas en la **revista Foto DNG** en la edición de cada mes, manteniéndose tanto las fotos ganadoras como todas las participantes indefinidamente en la web <http://www.fotodng.com/>.

Las fotos concursantes podrán ser utilizadas por los patrocinadores con fines promocionales (*Reflecta* y *Robisa*), manteniendo la autoría y derechos de la obra el autor de la misma.

Para poder recibir el premio, puede exigírseles a los titulares de las obras el envío de una copia de su documento nacional de identidad, junto con una declaración firmada acreditativa de propiedad intelectual de la obra. Si en la obra aparecen menores, puede exigírsele al autor el envío de copia de la correspondiente autorización de sus padres o tutores legales.

La comunicación de las fotos ganadoras a los premiados se realizará al mail indicado en el momento del envío de la foto, si este no responde a dicho mail en el plazo de quince días, dicho premio pasará al siguiente clasificado en la lista.

Los participantes serán responsables de las reclamaciones que se produjeran por derechos de imagen y terceros.

Cualquier caso o imprevisto no contemplado por estas bases será resuelto por el jurado.

El hecho de concursar supone la total aceptación de las bases, así como el fallo inapelable del jurado.

PENTAX K-m

- **Ganador:** PENTAX K-m (KIT) con objetivo 18-55mm PENTAX más cargador con baterías recargables, cortesía de **Reflecta** <http://www.pentax.es/>



- **Primer Finalista:** Objetivo TAMRON AF70-300mm F/4-5.6 Di LD MACRO 1:2 dedicado para la marca, cortesía de **Rodolfo Biber** <http://www.robisa.es/>



- **Segundo Finalista:** Metz mecablitz 36 AF-4 dedicado para la marca, cortesía de **Rodolfo Biber** <http://www.robisa.es/>



- **Tercer Finalista:** Kit de limpieza de sensores GREEN CLEAN SC-4200 para sensores APS-C, cortesía de **Rodolfo Biber** <http://www.robisa.es/>





Sugar!

cartografía del alma 1





Asfalto





Pepe



banyoles-2

Motar





el día despues

TARANTINO







Mujer Fatal

portafolios
calendarios
libros de tapa blanda
libros de tapa dura
imágenes
CD's
DVD's



La plataforma para crear, comprar, vender y manejar contenido digital por demanda.

Con las herramientas gratuitas de Lulu puedes crear lo que tu imaginación diga con tus fotografías: libros, calendarios, portafolios de presentación y mucho más. Convierte tus fotografías en dinero vendiéndolas al mundo entero en el mercado virtual de Lulu. Como creador recibes tu propia tienda virtual donde puedes ofrecer tus productos.

Lo mejor de todo es que tú determinas el precio de los productos y las ganancias. Nosotros imprimimos y enviamos cada venta. Sin inversión inicial ni riesgo empieza hoy mismo visitando Lulu.com.