

foto DNG

Número 10 - Año II
Junio 2007

- Corazón Guaraní.
- La Tierra de los Faraones.
- Conceptos básicos del manejo del color.
- Donde realizar fotografía de naturaleza en Argentina.



ISSN 1887-3685



9 771887 368002

Foto DNG

*Revista mensual
de fotografía
en formato pdf.*

*Publica tus artículos,
series fotográficas
y portfolios con nosotros.*



www.fotodng.com
carlos@fotodng.com

Foto DNG

Número 10

Año II

Junio 2007

ISSN 1887-3685

Distribución:

<http://www.fotodng.com>

Redacción:

carlos@fotodng.com

Información:

carlos@fotodng.com

Publicidad:

carlos@fotodng.com

Dirección:

Carlos Longarela.

Impresión Bajo

Demanda:

Lulu.com

Colaboradores:

Alberto Clavería, Ricardo Berisso Estudio, Tomás Senabre, Rodolfo Gastón Páez Stahl, Juan García Gálvez, Hernán Ariel Pesis, Belén etchegaray..

** Las opiniones, comentarios y notas, son exclusiva responsabilidad de los firmantes o de las entidades que facilitaron los datos para los mismos.*

La reproducción de artículos, fotografías y dibujos, está prohibida salvo autorización expresa por escrito de sus respectivos autores (excepto aquellos licenciados bajo Creative Commons, que se regirán por la licencia correspondiente).

Indice

» Redacción.....	5
» Noticias.....	6
» Corazón Guaraní.....	16
» Ricardo Berisso Estudio.Campaña María Pryor	26
» La Tierra de los Faraones. Egipto I.	32
» Rodolfo Gastón Páez Stahl (II).....	40
» Simular Lluvia.	50
» Tratamiento Digital de Imágenes II.Conceptos básicos del manejo del color.	52
» Destinos Recomendados. Donde realizar fotografía de naturaleza en Argentina.	62
» Segundo Concurso Fotográfico Foto DNG.	80
» Mercado de Ocasión.....	92

el **mejor**
crítico
de una imagen **eres**
tu mismo

PlanoFocal 

LA REVISTA DE FOTOGRAFIA E IMAGEN

www.planofocal.com.ar

Redacción.

Nos volvemos a encontrar una vez más cuando ya estamos a punto de comenzar el verano, época en la que disfrutamos si cabe un poco más de nuestras sesiones fotográficas.

En este número 10, seguimos la línea iniciada en el número 8, línea desde la que le queremos dar la mayor importancia a las fotografías publicadas en nuestra revista, destacando así por el número y tamaño de las mismas, sin dejar de lado los artículos y sus correspondientes textos. Debido a este rumbo tomado por la publicación y por la escasa repercusión de la sección "Mercado de Ocasión", este será el último número en el que aparezca, quedando eliminado de nuestra publicación desde la siguiente edición.

Como habíamos indicado en el número de Mayo, ya se puede adquirir una versión impresa de la revista, siendo dicha versión totalmente idéntica a esta versión digital (aunque las fotos a gran tamaño lucen realmente con todo el poderío que sus respectivos autores le han sabido inculcar), sin ningún añadido de páginas ni eliminación de las mismas. Veremos si podemos realizar algún cambio para disminuir el número de páginas general o por lo menos de la versión impresa para así también disminuir en todo lo posible su precio.

Los foros de la revista han sufrido diversos problemas debido al alojamiento en un servidor gratuito, por lo después de muchos quebraderos de cabeza, hemos decido alquilar otro servicio de hosting para alojarlos y así esperamos que empiecen a funcionar como debieran desde un principio sin volver a sufrir caídas ni problemas. Además, este mes hemos añadido una nueva sección en la web que es la llamada *Mensajes de Voz* (http://www.fotodng.com/secciones/mensaje_voz.php) desde la que podréis dejarnos grabado un mensaje de audio con vuestros comentarios, opiniones, sugerencias, etc., esperando así poder tener un mayor acercamiento con nuestros lectores.

Sin más dilación os dejo con los contenidos de este número, esperando que sean de su interés.

Carlos Longarela.

Revista Foto DNG

<http://www.fotodng.com>

carlos@fotodng.com



Noticias.

Lowepro Primus

Lowepro presenta una nueva mochila para equipamiento fotográfico en conmemoración del 40 aniversario de la compañía; se trata de la exclusiva Primus AW. Esta es la primera mochila de la industria diseñada para el fotógrafo profesional que se ha fabricado en su mayoría en materiales reciclados. La Primus AW es una combinación perfecta de facilidad de acceso al equipamiento y protección ante condiciones extremas. Ha sido diseñada además para proporcionar el máximo confort, protección y facilidad de acceso en el mínimo espacio, lo que la hace ideal para fotografía en exteriores. Una parte de los beneficios obtenidos con las ventas de la Primus AW se destinarán a la organización sin ánimo de lucro Polar Bears International (PBI), dedicada a la conservación del oso polar.

Diseñada como ninguna otra mochila disponible actualmente en el mercado, la Primus AW permite a los fotógrafos transportar y acceder a todos los componentes neces-

arios para la fotografía en exteriores, con el mayor confort y una protección extrema para el trabajo fotográfico en plena naturaleza. El compartimiento principal para equipamiento fotográfico está acolchado y tiene capacidad para un cuerpo de cámara réflex profesional con un objetivo zoom montado (hasta un 70-200 mm f/2.8), además de 1-2 objetivos extra o unidades de flash. Este compartimiento es expandible, lo que permite una gran capacidad y un rápido acceso al equipamiento. La Primus AW ofrece además a los fotógrafos un acceso rápido y sencillo a su equipo sin necesidad de sacarse la mochila, a través de bolsillos laterales con cremallera ampliables. Los exclusivos puntos lumbares de acceso al equipo permiten llegar directamente al equipamiento fotográfico, sin necesidad de poner la bolsa en el suelo. Su compartimiento superior adicional es lo bastante grande para poder alojar todos los accesorios necesarios para la fotografía extrema de naturaleza, además de equipamiento personal. La Primus AW también incorpora una cubierta impermeable All-Weather Cover, un estuche integrado para tarjetas de memoria, montura para trípode con adaptador para hacha para hielo y enganche Glide-Lock.

Con el lanzamiento de la Primus AW, Lowepro se honra en presentar la primera mochila de la industria fabricada con un 51% de materiales reciclados. La mayoría de la bolsa está realizada en Cyclpet, un tejido reciclado 100%, con lo que la Primus AW se convierte en el estándar de la industria en lo que se refiere a soluciones de transporte respetuosas con el medio ambiente.

Más Información: <http://www.disefoto.es/>
<http://www.lowepro.com/>



Mamiya ZD Back

Mamiya presenta su nuevo respaldo digital compatible con las cámaras de formato medio Mamiya 645 AFDII / 645 AFD y RZ67 Pro-IID. Posee un sensor CCD de gran tamaño (48x36 mm) con una resolución de 21,3 megapixels efectivos, fabricado por DALSA. Este dispositivo se coloca en el lugar del respaldo para película en las mencionadas cámaras, convirtiendo así dichos modelos en cámaras digitales capaces de realizar imágenes de alta resolución. Gracias al sistema MSCE (Mamiya Serial Communication for External), es posible la comunicación en ambos sentidos entre las cámaras Mamiya y el respaldo ZD Back, logrando una combinación en que se crea una auténtica cámara digital. Con el respaldo digital Mamiya ZD Back las cámaras y objetivos de medio formato mantienen su gran calidad y sus altas prestaciones, pero renacidas en la forma de cámaras digitales preparadas para satisfacer las necesidades de los fotógrafos profesionales.

Características principales:

-Compatible con Mamiya 645 AFDII / 645 AFD y RZ67 Pro-IID El estudiado plan de diseño del protocolo de comunicaciones MSCE (Mamiya Serial Communication for External) optimiza con éxito la comunicación en ambos sentidos entre la cámara y el respaldo digital, lo que permite que el manejo de dicho conjunto sea idéntico al de una cámara digital 'de una pieza'. El respaldo Mamiya ZD Back es compatible con las cámaras de medio formato Mamiya 645 AFDII / 645 AFD y RZ67 Pro-IID, modelos muy populares entre los fotógrafos profesionales y los aficionados avanzados. Estos usuarios pueden ahora aprovechar las posibilidades digitales de sus cámaras, y maximizar el uso de sus objetivos y accesorios.

-Conversión A/D de 14 bits y grabación en 12 bits La información analógica de la luz recibida por el sensor CCD del Mamiya ZD Back se transforma en digital en 14 bits, y se almacena en 12 bits. Esto permite una suave gradación tonal desde las luces altas hasta las sombras, de forma que los detalles del sujeto se reproducen fielmente. La colaboración con DALSA ha llevado al desarrollo de una tecnología ASIC que procesa los datos de la imagen en tiempo real desde el sensor CCD.

-Doble ranura para tarjetas de memoria SD y CF El respaldo Mamiya ZD Back puede almacenar autónomamente las imágenes sobre los populares formatos de tarjeta de memoria SD (Secure Digital) y CF (Compact Flash), sin necesidad de conexión a ordenador. Con una tarjeta CF de 4 GB, podemos guardar hasta 100 imágenes en formato RAW.

-Sistema de filtro intercambiable El respaldo Mamiya ZD Back utiliza un sistema de filtro intercambiable. Para adaptarse a diversas situaciones fotográficas, el filtro IR incluido de serie se puede sustituir por el opcional filtro Low-Pass.

-Tamaño ideal para el mejor resultado El sensor CCD del Mamiya ZD Back posee un ratio de formato de imagen de 4:3, que se corresponde con algunas medidas internacionales de papel, gracias a lo cual la pérdida de pixels al recortar las imágenes es mínima. Las ventajas en calidad y ahorro de recursos son obvios al usar un sensor CCD de 21,3 megapixels.

Más Información: <http://www.disefoto.es/>
<http://www.mamiya.com/>



Precisionn™ 7350 AEB Perfect Shot

Energy Sistem presenta lo último en cámaras digitales. Este modelo sorprende por sencillez de uso dentro de una potente máquina, en cuanto a cámaras compactas se refiere.

No escatima en ninguna función. Su pantalla Widescreen de alta resolución LCD recorre todo el contorno de la carcasa, maximizándola hasta 3".



Garantice la calidad de sus fotos gracias a la función Perfect shot AEB (Auto Exposure Bracket). La cámara calculará de manera automática la luz ambiental para a continuación realizar 3 fotos con una exposición media, alta y baja. De este modo podrá elegir con precisión la mejor instantánea.

Elija el tamaño de foto que más le convenza, gracias a su resolución superior de 7,3 CCD permite capturas de hasta 3072x2304, llegando hasta los 8 mpx por interpolación.

La distancia focal es de f 5.8mm - 17.4 mm y la apertura de lente de F 2.8 - 4.9, con zoom óptico de 3x y 5x digital.

Permite establecer la exposición y el enfoque de forma Automática y Manual, con un rango en el segundo caso desde 2.0 EV hasta +2.0 EV en pasos de 0.5 EV. Podrá en todo momento controlar toda la calidad que ofrece esta cámara.

La luminosidad ambiental no presentará ningún inconveniente, gracias a los modos de flash que incorpora así como de relleno. automático, off, reducción de ojos rojos y Slow Sync que permitirá velocidades de obturación lentas para dar rienda suelta a su creatividad.

Destaca este modelo por la gran calidad que ofrecen las fotos de interior, resultando de gran nitidez y compensación de luz adecuada.

Graba vídeo a una resolución de 640 x 480 (24 fps) / 320 x 240 (24fps). Integra memoria interna de 32Mb con posibilidad de aumentarla mediante tarjetas SD con capacidad hasta 2Gb.

ISO automático o manual desde 100, 300 y 400

Selección de temporizador entre 2 y 10 segundos.

Incluye 4 divertidos juegos (snake, soko, jigsaw puzzle y tetris). Y nueve originales marcos para combinar con las fotos.

Para completar más aún sus funcionalidades también hará las veces de reproductor MP3, para ello incluye auriculares dentro de la gran variedad de complementos que trae consigo esta cámara.

Garantía 36 meses

PVP IVA incl. 189€

Más información: <http://www.energysistem.com/>



Inngenio™ 5000 Revolucionando los conceptos

Inngenio 5000 ¿la nueva revolución musical? ¿O todo el cine en tu bolsillo?. Son elecciones que Energy Sistem va a permitir que se decida o elija según la necesidad del momento.

Se trata del nuevo modelo de MP4, más completo y sofisticado que nunca. Lo primero que llama la atención es la pantalla LCD TFT de 3.5", que ocupa toda la superficie del reproductor, perfecto para ver películas cómodamente con los auriculares o a través de su altavoz frontal en compañía. Tamaño que también hará las delicias de los aficionados a los juegos y para leer libros sin esfuerzo (e-Books).

Ofrece máxima portabilidad, su tamaño es el adecuado para su perfecta visualización así como para guardarlo fácilmente en el bolsillo. Es extremadamente plano y ligero, lo que hace más cómodo su desplazamiento.

Su pantalla es LCD TFT de 3.5", con resolución QVGA y sistema HDP (pantalla de alta resolución y altavoz frontal).

El sistema M-EX permite expandir su memoria de 2GB a través de tarjetas SD, para así poder llevar encima 4GB de música y vídeos. Se podrá acceder a cualquiera de las memorias simultáneamente, pudiendo elegir los archivos tanto de la memoria interna como de la tarjeta de ampliación de memoria.

Con esta capacidad de memoria podremos almacenar muchas horas de música MP3, WMA y vídeo tanto en formato AVI (incluido Xvid) como MPEG4.

Incluye un software para comprimir las películas a la resolución QVGA y conseguir de este modo que ocupen el mínimo espacio posible sin perder calidad.

Viene acompañado de unos auriculares calidad HI FI intrauditivos, capaces de neutralizar todo tipo de sonido externo. Como complemento se puede alternar el audio con un pequeño altavoz frontal, para así poder compartir las películas y canciones.

Garantía 36 meses

PVP IVA incl. 139€

Más información: <http://www.energysistem.com/>

La primera cámara compacta del mundo con 12,2 megapíxels y gran angular de 28 mm es de Panasonic

La nueva Lumix DMC-FX100 de Panasonic permite capturar imágenes excepcionales en alta definición y disfrutar de sus sofisticadas prestaciones en un marco compacto, elegante y muy fácil de usar.

Panasonic presenta la nueva Lumix DMC-FX100 que combina la grabación de imágenes de 12,2 megapíxels con un excelente objetivo Leica DC gran angular de 28 mm que incorpora un zoom óptico de 3,6x y una luminosidad de f/2.8. Este objetivo exclusivo junto con la Estabilización Inteligente de imagen gracias al Sistema Mega O.I.S. y al Control ISO inteligente permite crear imágenes con elevada resolución, detalle y nitidez. Por todo ello, la DMC-FX100 se convierte en una cámara excelente que se sitúa en la más elevada posición de la serie de las Lumix FX de cuerpo compacto estilo vanguardista.

Objetivo Leica DC de gran angular 28 mm con luminosidad f/2.8

Este excelente objetivo Leica DC ha sido diseñado específicamente para la Lumix DMC-FX100. Dentro de su cuerpo fino, elegante y compacto confluyen prestaciones ópticas excepcionales como un gran angular de 28 mm, una luminosidad de f/2.8, un zoom óptico de 3,6x y un CCD de 12,2 megapíxels. Además, ofrece una función de zoom óptico adicional para alcanzar un máximo de 7x y una función de Easy Zoom que, con sólo pulsar un botón, coloca el objetivo al instante a una potencia de 3,6x.

CCD de gran tamaño de 1/1,72 pulgadas y resolución de 12,2 megapíxels: lo mejor de su clase. Esta elevada resolución es posible gracias a que cada píxel dispone de una superficie



receptora de luz suficiente. Por esto y por el objetivo Leica DC, las imágenes se visualizan con unos detalles y una gradación excelentes que sólo puede conseguir una resolución de 12,2 megapíxeles. La Lumix DMC-FX100 es capaz de capturar los matices de imágenes como delicados pétalos, sutiles texturas de piel, cambiantes tonos de una puesta de sol, etc. con una claridad y unos detalles sorprendentes. Otra muestra más de sus excelentes resultados es que la elevada resolución permite recortar una imagen, ampliar esta zona y seguir con una calidad de imagen excelente.

Estabilización de Imagen Inteligente: Mega O.I.S. y Control ISO Inteligente Panasonic se ha basado en su avanzada tecnología de objetivo para crear el Mega O.I.S. que detecta de forma precisa incluso los movimientos más leves de la cámara y evita las imágenes borrosas producidas por un pulso poco firme. Por si fuera poco, el nuevo y avanzado Mega O.I.S. de la DMC-FX100 puede incluso detectar y separar los movimientos del pulso poco firme de otros movimientos de la cámara para mejorar tanto la precisión de la detección como las medidas correctivas. Es por eso que con el sistema Mega O.I.S. capturar imágenes atractivas, claras y nítidas es más fácil que nunca, incluso en escenarios de interiores, nocturnas iluminadas o paisajes que se vean desde el tren.

Otro problema es el desenfoque por movimiento que puede producirse por el movimiento de un sujeto al tomar la fotografía. Gracias al Control ISO Inteligente de Panasonic, las cámaras Lumix de Panasonic son las primeras en el mundo en combatir el desenfoque por movimiento. Si el sujeto está en movimiento, este sistema lo detecta y aumenta de forma automática el ajuste de ISO y permite disparar a una velocidad de obturador superior. En cambio, si el sujeto está quieto, la cámara dispara con un ajuste de ISO bajo y captura imágenes atractivas y naturales. De este modo, Panasonic ofrece las medidas más avanzadas de la industria para realizar las correcciones óptimas y evitar imágenes borrosas.

LSI de procesamiento de imágenes de altas prestaciones: Venus Engine III El avanzado motor de procesamiento de imágenes Venus Engine III de Panasonic presenta un tiempo de respuesta muy rápido con lo que facilita la captura de imágenes imprevistas, que surgen de forma inesperada. Con el modo Burst Shooting de alta velocidad, la Lumix DMC-FX100 realiza ocho disparos por segundo. Además, este motor separa el ruido de luminancia del ruido cromático para mantener en las imágenes una resolución elevada. También incorpora un nuevo modo de Alta sensibilidad que permite a esta Lumix grabar con unos ajustes de ISO hasta 6.400, suficiente para capturar sujetos en plena oscuridad sin utilizar flash. Y gracias al gran ahorro de energía del motor de imágenes Venus Engine III el usuario podrá tomar unas 320 imágenes con una única carga. Grabación de imágenes en movimiento y fotos HD con resolución HD Gracias a la nueva Lumix DMC-FX100 el usuario podrá tomar fotografías en alta definición de 1920 x 1080 píxeles que se visualizarán perfectamente en un TV panorámico. También puede grabar imágenes en movimiento HD panorámicas (1280 x 720) a 15 fotogramas por segundo que se verán realmente impresionantes en los HDTVs panorámicos.

Otras funciones avanzadas

La compacta DMC-FX100 dispone de una memoria integrada de 27 MB para la grabación en tarjeta de memoria SDHC/SD. El usuario podrá disfrutar también de los 20 modos de escena distintos por lo que se capturarán imágenes en alta resolución en una amplia variedad de situaciones. Esta increíble Lumix dispone de distintas funciones de reproducción como, por ejemplo, por categoría con la que los usuarios podrán reproducir las imágenes según su clasificación.

Más información: <http://www.panasonic.es/>



Nuevos Product Managers para la División de Consumo de Panasonic España

Panasonic España ha incorporado tres nuevos Product Managers (PM) para su División de Consumo: Albert Blasco será el nuevo PM de Clima, Samuel Andreo será el responsable para las cámaras de fotos Lumix y Videocámaras y, finalmente, Ariadna Casasús desarrollará su labor para DVD, BluRay y Audio.

Con amplia y larga experiencia en el sector de la electrónica de consumo, los tres responsables se incorporan al proyecto de Panasonic procedentes de algunas de las principales empresas de dicho sector, con el objetivo común de contribuir con su labor al liderazgo de Panasonic en cada una de las áreas citadas.

Más información: <http://www.panasonic.es/>

PENTAX K10D MEJOR RÉFLEX DIGITAL PARA EXPERTOS

La asociación Europea de prensa técnica (TIPA) ha otorgado a la cámara PENTAX K 10 D el galardón 2007 como "Mejor Cámara Réflex Digital para Expertos".

Pensamos que este reconocimiento adquiere una especial relevancia si tenemos en cuenta que es el primer modelo de réflex digital del mercado que incorpora prestaciones exclusivas en el segmento de las cámaras Réflex Profesionales:

- Sistema Pentax de estabilizador de imagen en 3D: Izquierda-Derecha, Arriba-Abajo, Adelante-Atrás.
- Convertidor A/D de 22 Bits (1024 veces más información de color de uno de 12)
- Cuerpo sellado al agua y al polvo (72 partes).
- Graba en RAW propio y RAW DNG (negativo digital de Photoshop).
- Convierte RAW a JPEG directamente en cámara con 8 ajustes.
- 3 f.p.s. en modo Jpeg hasta llenar tarjeta.
- Modo Prioridad a la Sensibilidad en pasos de 1/2 o 1/3. Modo Hiper Program/Manual

Más información: <http://www.pentax.es>

http://www.tipa.com/awa_detail_2007.lasso?-Search=Action&-Table=web&-Database=awards_2007&-KeyValue=110



SIGMA 70mm f2.8 EX DG MACRO MEJOR OBJETIVO PARA EXPERTOS

La asociación Europea de prensa técnica (TIPA) ha otorgado al objetivo SIGMA 70mm f2.8 EX DG MACRO el galardón 2007 como "Mejor Objetivo para Expertos".

Pensamos que este reconocimiento adquiere una especial relevancia debido a las peculiares características de este objetivo:

- Macro con ampliación real 1:1
- Distancia mínima de enfoque 25 cm
- Revestimiento específico SLD de los elementos ópticos que minimizan las aberraciones cromáticas y astigmáticas.
- ... Y quizás, el factor determinante, es un objetivo pensado para trabajar con las Réflex digitales actuales ya que al aplicar el factor de conversión medio de 1,5x se convierte en un macro 105 tradicional.



Más información: <http://www.sigmaphoto.com/>
http://www.tipa.com/awa_detail_2007.lasso?Search=Action&Table=web&Database=awards_2007&KeyValue=119

Sony: La vida no es en blanco y negro



Sony te ofrece los productos más variados para dar un toque de color a tu vida. Consigue tu propio estilo y resalta tu personalidad con las novedades más coloridas y atrevidas de Sony.

Música en color

El nuevo WALKMAN Video NW-A800 llega con un diseño que te dejará boquiabierto. Escoge entre cuatro tonos: violeta, negro, blanco y rosa y quédate con el color que más te guste. Por primera vez, un WALKMAN permite vivir la experiencia de disfrutar a la vez de una calidad de vídeo sorprendente y un sonido incomparable. El NW-A800 aúna en un mismo equipo todo lo que estabas esperando: reproducción de fotos y video con excelente calidad de imagen gracias a su gran pantalla de 2 pulgadas. Además, ofrece una inigualable calidad de sonido gracias a las cuatro tecnologías de mejora del sonido que incorpora. Está disponible en tres capacidades de memoria (de 2, 4 y 8 GB), para que elijas el que mejor se adapte a tus necesidades.

PVPR NW-A805 (2 GB): 169 €; NW-A806 (4 GB) 199 €; NW-A808 (8 GB): 299 €

Fotos con estilo

La estética también es importante, es por eso que las Cyber-shot W35 y W55 cuidan su aspecto al máximo y se presentan en cuatro colores: plata, negro, azul o rosa. Todas en un lujoso acabado en aluminio. Pero eso no es todo, ya que se han diseñado para proporcionar un uso sencillo, con iconos en pantalla fáciles de entender y diferentes modos de Selección de Escenas, la cámara está siempre a punto para cualquier tipo de fotografía. Además, estas cámaras tienen 7,2 megapixels, que garantizan una buena calidad de imagen para obtener las mejores fotografías: claras y llenas de detalles.

PVPR DSC-W35: 199€; DSC-W55: 219€; DSC-S650:179€

El complemento perfecto

Nada mejor que unos accesorios a juego con tu cámara para conseguir el mejor estilo. Además de los variados colores de las cámaras Cyber-shot, Sony ofrece una amplia selección de accesorios a todo color: fundas de piel prácticas y elegantes, de alta calidad, con diferentes diseños y tonalidades a elegir. Para dotar de más personalidad a los equipos y llevar el estilo propio hasta en el mínimo complemento.

A juego con tu salón

Un televisor puede ser mucho más que una simple pantalla. Consigue que sea el complemento perfecto en el salón de tu casa con la Serie X de BRAVIA. Esta gama posee un frontal de cristal con efecto flotante que permite intercambiar el marco, disponible en una gran variedad de colores -negro, blanco, rojo, marrón y azul-. De esta manera se puede escoger el tono que mejor combine con los muebles. Pero esto no es todo, ya que la Serie X de BRAVIA, disponible en 52, 46 y 42 pulgadas está preparada para la Full HD (1080 líneas). Además de conseguir una mejor visión y optimizar las imágenes con su exclusivo procesador, consigue colores naturales y vivos gracias al Live Color Creation.



PVPR KDL-52X2000: 6.499 €; KDL-46X2000: 4.998 €; KDL-40X2000: 3.499 €

Portátiles coloridos

¿Quién dice que la informática es aburrida? Con la serie C de VAIO, los ordenadores portátiles se llenan de vida y color. VAIO propone una gran variedad de colores, para que te quedes con el que mejor va con tu propio estilo. La Serie C está disponible en una gama de seis tonos que expresan el estilo y aspecto personal de cada uno: blanco perla, rosa libertad, gris nómada, negro elegancia, verde naturaleza y azul cósmico. La Serie C es tan poderosa y versátil como estilosa. Todos los modelos incluyen procesadores de última generación para conseguir un rendimiento sin igual, con un excelente ahorro de la batería. Toda la gama incluye de serie hasta 1 GB de memoria (extensible a 2 GB) y una enorme pantalla panorámica de 13,3 pulgadas.

PVPR VGN-C2S/H: 1300 €

La unidad USB más pequeña del mercado

Sony ofrece la unidad USB más pequeña: la Micro Vault Tiny. Disponible en cuatro colores, -azul, verde, naranja y morado- que le añaden un toque de diversión. La Micro Vault Tiny es extremadamente plana, sólo 2,4 mm de grosor, y ligera, pesa sólo 1,5 gramos; lo que la hace ideal para llevar a cualquier parte. Se conecta directamente a una entrada USB compatible y es capaz de almacenar una amplia variedad de formatos de archivos (desde documentos de Word a fotos, pasando por archivos de música y vídeos). Disponible desde los 512 MB hasta los 4 GB. También incluye una funda de transporte de goma de diversos colores, equipada con una pinza y una correa para su transporte seguro.

Más información: <http://www.sony.es/>

Las nuevas Handycam AVCHD incluyen un disco duro de hasta 100 GB y búsquedas más rápidas e inteligentes de escenas

La nueva serie HDR-SR está encabezada por la SR8E, su buque insignia.

Ofrece una capacidad de 100 GB de disco duro, graba imágenes en HD

con sonido envolvente digital durante 38 horas (en modo

LP). Está acompañada por las SR5E y SR7E que ofrecen

capacidades de disco de 40 y 60 GB respectivamente

que equivalen a 15 y 22 horas de grabación en

HD (en el modo LP). La increíble capacidad de

grabación de la nueva línea es producto de la

poderosa tecnología de compresión AVCHD,

que permite largas duraciones de grabación

con excelente calidad de imagen HD. Además

de ofrecer una alta eficacia de compresión, la

grabación de Bit Rate variable ajusta las tasas de

bits durante la grabación, equilibrando una cali-

dad óptima de imagen con la máxima eficiencia en

capacidad de almacenamiento para conseguir la mejor calidad de imagen.

Grabar en Alta Definición directamente en el disco duro de la videocámara implica que no hay necesidad de llevar encima cintas o discos. No tener que cambiar de soporte en medio de la grabación significa que no se perderá ningún momento mientras graba. Asimismo las nuevas cámaras incorporan la tecnología de Protección Inteligente del HDD –para que sus preciados recuerdos queden a salvo, incluso en el caso de golpes inesperados durante la grabación.

Con un peso de sólo 530 g (sin contar con la batería), los últimos modelos de la Serie HDR-SR son en torno a un 20% más pequeños y un 17% más ligeros (SR7E/8E) que su predecesora, la SR1E.

PVPE, IVA incl HDR-SR5E 1199€; HDR-SR7E 1499€; HDR-SR8 1799€

Más información: <http://www.sony.es/>



Soyntec: Solución para todos los usuarios de dispositivos digitales.

“Micro HUB de 4 puertos”



A día de hoy, casi todos los dispositivos digitales se conectan al ordenador mediante USB. Cámaras digitales, Reproductores MP3, Teclados, PDAs, Móviles, Impresoras, Lectores de Tarjetas, Ratones, Webcams, Tarjetas de sonido y otros dispositivos externos.

En casa es normal contar con al menos 4 productos con este tipo de conexión, por lo que en muchas ocasiones nos encontramos con que nuestro PC no tiene suficientes conectores USB.

Por poco más de 9 euros este problema queda ahora resuelto...

El más pequeño de la familia de HUB's USB 2.0 de Soyntec destaca principalmente por su procesador SSP (Smart Speed Processor), su cable USB blindado High-Speed USB 2.0. y su diminuto tamaño ideal para uso con portátiles.

La ventaja del procesador con tecnología SSP es que evita la pérdida de rendimiento al conectar simultáneamente dispositivos USB 1.0, 1.1 y 2.0. Esto se consigue priorizando el tráfico de datos según su velocidad, de manera que se evita que los dispositivos más rápidos (USB 2.0) pierdan velocidad de transferencia ocasionada por los módulos más lentos (USB 1.0/1.1).

Viene provisto de cuatro puertos USB 2.0 capaces de incrementar hasta 40 veces la velocidad de transferencia respecto a un puerto USB convencional. Estos puertos tipo A proporcionan protección en caso de sobrecarga y cortocircuito.

También integra un USB mini-B (5 pines) de conexión de entrada al ordenador y un conector de entrada DC 5V opcional.

El controlador que integra Hub USB 2.0 está certificado por el USB Implementers Forum.

Debido a su pequeño tamaño y ligereza incluye un velcro para poder fijarlo en cualquier tipo de superficies, y así asegurar una cómoda utilización.

No necesita drivers y es compatible con Windows XP/2000/98SE/ME, MAC OS X y Linux.

Vigencia de la garantía: 3 años.

Modelo: “Nexoos 360”

PVP IVA incl. 9,90 €

Más información: <http://www.soyntec.com>

¿Necesita los mejores plugins y scripts?



Photoshop Scripts-Plugins

Photoshop Scripts-Plugins

Photos

Scripts-Plugins

Photoshop Scripts-Plugins

Photoshop Scripts

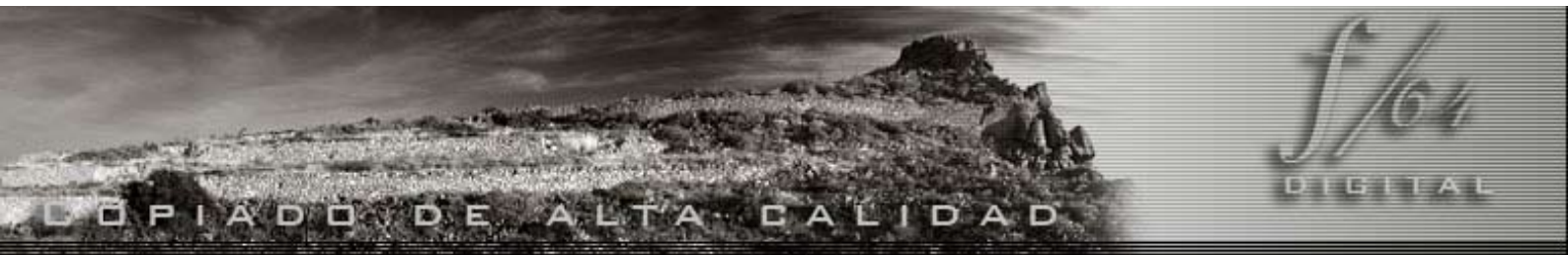
Photoshop Scripts-Plugins

www.photoshop-scripts.com

Photoshop Scripts-Plugins

Photoshop Scripts-Plug

Todos los plugins funciona con: Photoshop, ImageReady, Photofiltre Studio, Corel PHOTO-PAINT, Paint Shop Pro, Macromedia Fireworks, Interview, Adobe Illustrator, Macromedia Frenad, Gimp y mucho más.



La copia es el final del camino que un día iniciamos cuando, en un instante, captamos aquello cuya inmortalidad deseamos



El último paso para la consecución de una fotografía digital de alta calidad es su impresión en papel. Visite nuestro Servicio de Impresión Digital

<http://www.f64digital.com>

Corazón Guaraní.

*Autor: Alberto Clavería - Fotógrafo argentino.
<http://www.albertoclaveriafoto.com.ar/>*

“Misiones, una de las provincias más pintorescas que tiene la Argentina, llena de contraste de colores, verdes y rojos intensos, su selva junto a sus cerros, sus saltos de agua, las cataratas del Iguazú.

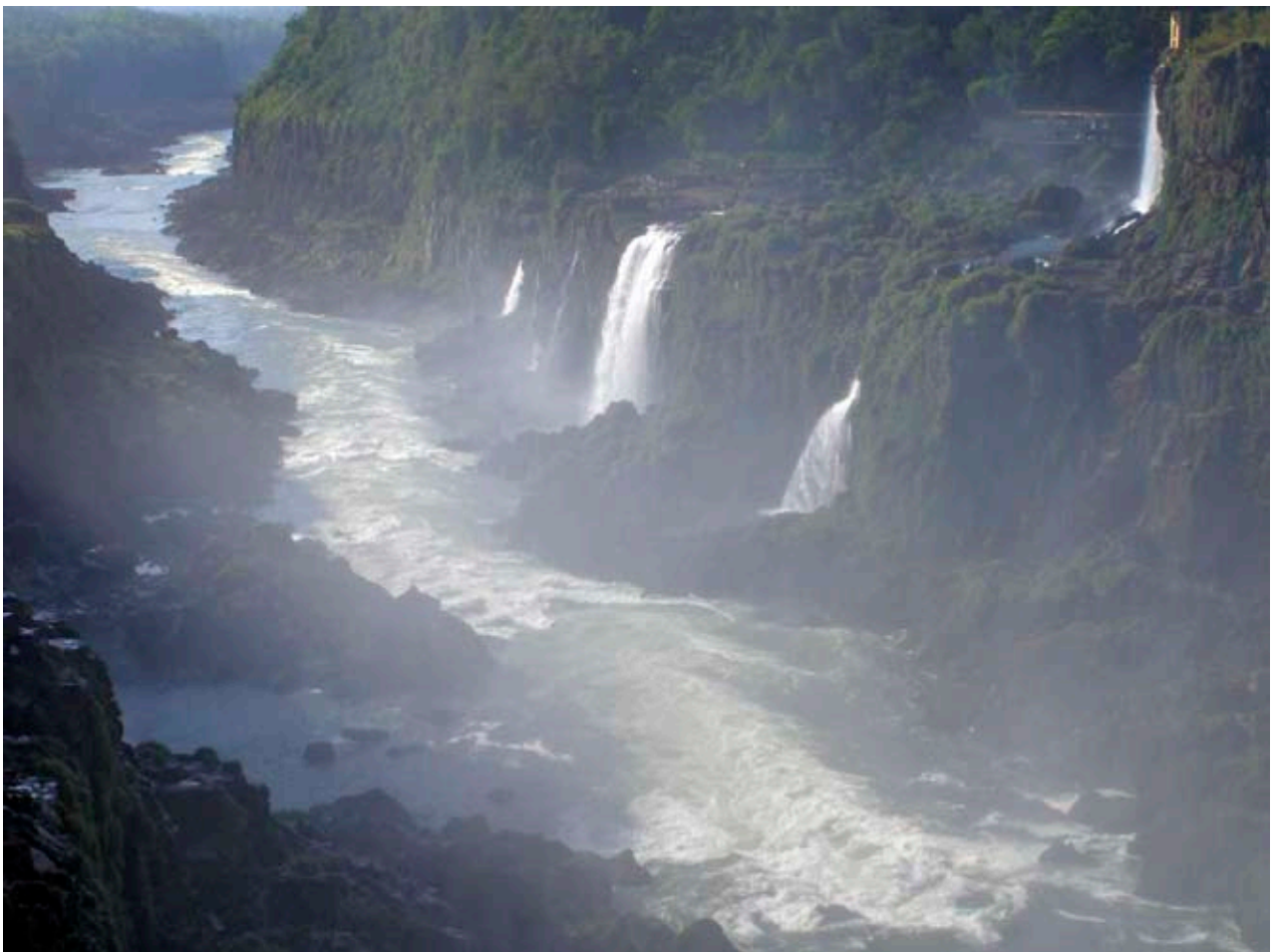
Rica también en historia, los jesuitas españoles que llegaron al continente para evangelizar a los aborígenes hacia el año 1609, fundaron la primera misión al norte de Iguazú, y en 1615 existían ya ocho reducciones o poblaciones para indígenas y misioneros que dejaron sus huellas bien marcadas en distintas localidades como San Ignacio, Loreto, Candelaria y Santa Ana por nombrar algunas.

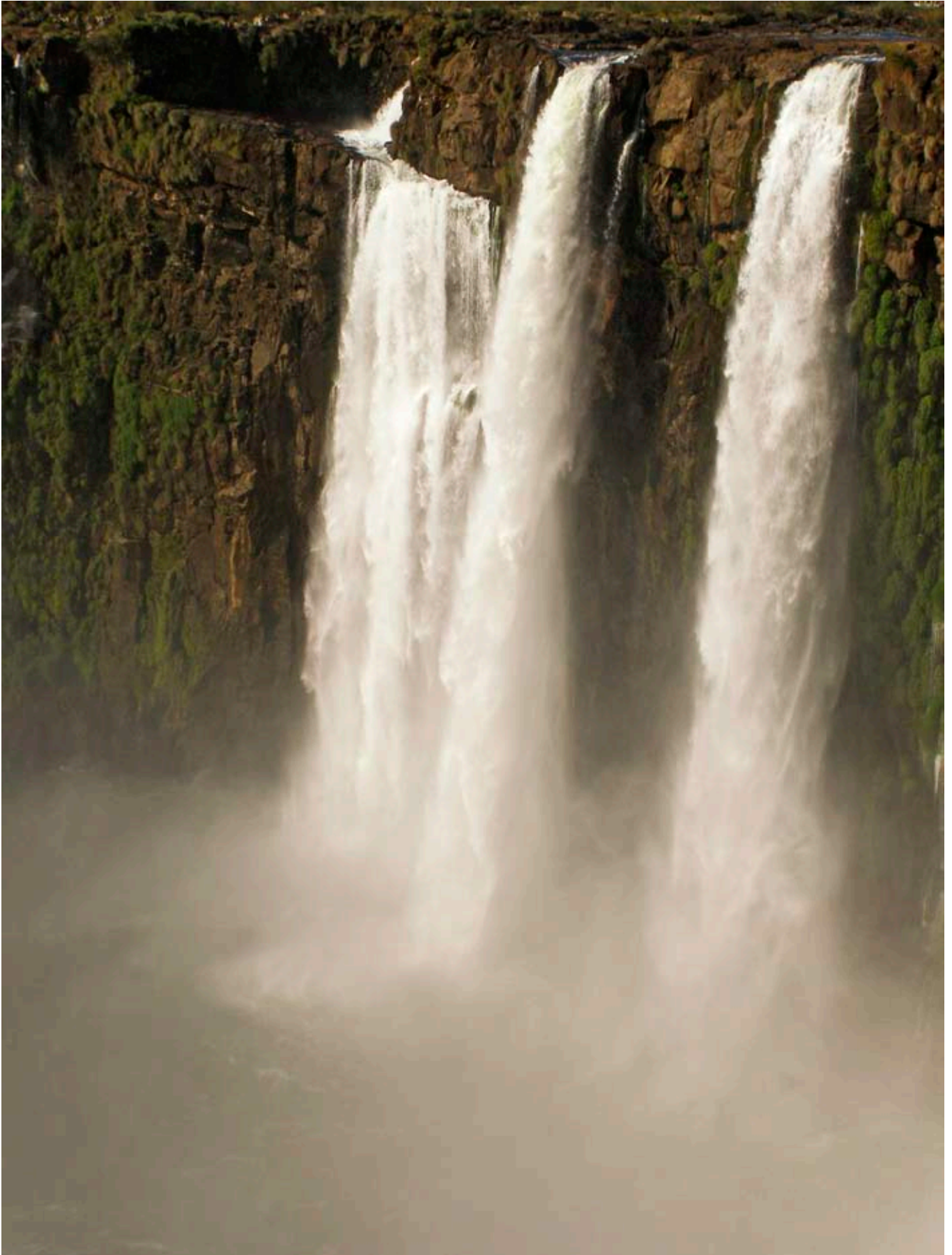
Esta serie también quiere dejar testimonio de la selva o lo poco que queda de ella, la tala indiscriminada hace estragos y junto a esto la forestación con especies foráneas como el pino, hace que donde crece uno, un árbol autóctono muera y junto a esto, su entorno y su fauna.

Un testimonio de su gente, calurosa y sufrida como el clima y de los chiquitos guaraníes hijos desterrados de su propia tierra.”





















Ricardo Berisso Estudio.

Campaña María Pryor

<http://www.rberisso.com.ar>

Idea y Fotografía:

Ricardo Berisso Estudio.

Maquilló:

Melina Brescia para Darío Calcagno.

Producción:

Joaquín González de Uría.

Diseñadora:

María Pryor.

Modelo:

Stephanie Delay para Haru Models.

Accesorios:

DessirEsencia.

Sergio Calegoya para María Pryor.

Peinó:

Martín Mugnolo para Piora Studio
con productos Alpha Parf.

Foto 1 - Vestido de organza natural de línea imperio con trabajo de pasamería bordado en oro y encaje con hilo de plata (María Pryor). Collar (C. Manfredi). Kiara cristal checoslovaco (S. Calegoya).

Foto 2 - Tapado de terciopelo de línea victoriana en terciopelo espigado con detalles en el puño de galeones franceses con filigranas antiguas y terminación de encaje en el puño. (María Pryor).

Vestido de línea imperio en tul elástico francés con trabajo de textura en el frente y pintado a mano. (María Pryor) Collares (C. Manfredi). Kiaras cristal checoslovaco y flor de terciopelo (S. Calegoya).

Foto 3 - Robe manteaux en chiffon de seda natural bordado con cristal Swarovsky y detalles de terminación con puntilla de encaje (María Pryor).

Corset de terciopelo de algodón trabajado en cordones de seda y detalle de flores de organza hechas a mano (María Pryor).

Pollera en tul elastomérico con textura hecha a mano y esfumado artesanal. (María Pryor). Collar (C. Manfredi). Flores de terciopelo (S. Calegoya).

Direcciones:

Ricardo Berisso Estudio:

www.rberisso.com.ar

comercial@rberisso.com.ar

4942-2966.

María Pryor:

Av. Santa Fe 2927, 2° Piso.

Capital Federal

4821-1028 / 4825-9674

Priora Studio:

Ayacucho 1193 (Capital)

4813-4187.

Maquillaje:

Darío Calcagno

15-4189-5088.

Accesorios:

www.dessiresencia.com.ar

15-5962-4709.









(¿Cómo se sabe que es Hasselblad?)

BUGATTI VEYRON FOTOGRAFIADA CON UNA CÁMARA DIGITAL HASSELBLAD POR PETER DUDEK.

¿Qué distingue una cámara digital Hasselblad de cualquier otra?
¿Y qué hace de una imagen digital Hasselblad algo tan valioso?
¿Su innovador diseño, su rendimiento y su insuperable calidad?
¿La nitidez, la resolución o el color de la imagen? ¿La diversidad
de características y funciones avanzadas? Es posible.
Pero hay mucho más que eso.

Se sabe que es Hasselblad porque es la cámara que eligen los
mejores fotógrafos del mundo para fotografiar a los mejores
modelos del mundo. Una vez y otra. Se sabe que es Hasselblad
porque los mejores no se conforman con menos.

Si desea más información sobre la línea Hasselblad H3D,
incluidas la H3D-39 –la primera cámara digital full frame
de 48 mm del mundo– y la nueva H3D-31 de disparo
ultrarrápido y alta sensibilidad ISO, entre en:

www.hasselblad.com



H A S S E L B L A D

Rodolfo biber, s.a. / Salcedo 8, Madrid / www.robisa.es

La Tierra de los Faraones.

Egipto I.



Autor: Tomás Senabre.

<http://www.tomassenabre.es/>

El pasado mes mayo (de 2006) nos fuimos de viaje una semana a Egipto, el sueño hecho realidad de Ana, mi pareja que llevaba soñando con este viaje desde niña. Si ya se había leído un camión de libros sobre las pirámides y Egipto, sobre todos los relacionados con Tun-ankh-Amûn (Tutankamon) y su descubrimiento por

Howard Carter y Lord Carnavon en noviembre de 1922; desde que regresamos de este viaje, no para de comprar más libros, y tiene todavía más ganas de volver a Egipto que antes de conocerlo. En este Cuaderno de Bitácora no puede faltar la el relato breve de nuestro viaje a una de las culturas más maravillosas de la historia de la Tierra, en concreto a los restos de hace más de 3000 años que todavía hoy asombran a cualquiera por muy acostumbrado que esté a las maravillas de la tecnología actual.

Empezamos el viaje temprano, a las 5,00 de la mañana porque teníamos un largo trecho desde Petrer (Alicante) hasta el aeropuerto de Barajas en Madrid. Una vez en el aeropuerto: facturación del equipaje, paso por el escaner de la policía (a partir de este escaner no hubo ningún día en que no pasáramos por más de cinco detectores de metales y escaner de rayos X), y embarque en la Terminal



HEROGLIFICO EN TEMPLO PHILAE

© Fotóma Sneider, 2004

I donde comienzan los grandes viajes para muchos españolitos. De camino a la terminal I me llamó la atención este largo pasillo con cinta transportadora para los viajeros con prisas.

El vuelo fue con las líneas aéreas egipcias (Air Cairo), la duración del vuelo es de unas seis horas aproximadamente, y se desarrolla por encima de todo el Mar Mediterráneo, a más de 900 Km/h y a una altura superior a 10.000 metros. (Pa habernos Matao :D). Aquí tengo que añadir que es la primera vez que Nanny subía en un aparato de estos y el estreno no pudo ser mejor, lo llevó de maravilla las seis horas.

Llegamos después de un día agotador al aeropuerto internacional de Aswan sobre las 8,00 de la tarde, todo el día viajando entre coche y avión. Lo primero que recibimos de Egipto fue una bofetada de calor Sahariano que te hace pensar como será este mismo viaje en agosto, en vez de mayo :P .

En el aeropuerto de Aswan los que lleven cámara de video tienen que enseñarla y les anotan algo en el pasaporte (no sé muy bien que decía porque estaba en árabe), sin embargo los que llevan cámara de fotos (yo llevaba 3) no tienen que declarar nada.

Después de 30 minutos en autobús conocimos a nuestro guía Gamal, nos explicó que cenaríamos rápidamente y que nos despertarían a las 3,00 AM para llevarnos a los Templos de Abu Simbel a 280 Km en autobús BUF :-[; llegamos a un enorme barco-hotel llamado Princesa Amira, ya eran las 10,00 pasadas de la noche.



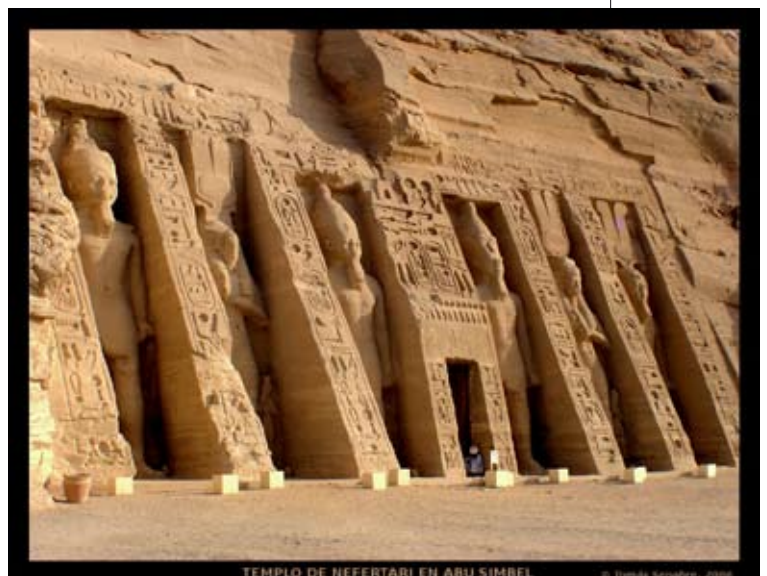
TERMINAL UNO DE BARAJAS

© Tomás Serrano, 2006



TEMPLO DE RAMSES EN ABU SIMBEL

© Tomás Serrano, 2006



TEMPLO DE NEFERTARI EN ABU SIMBEL

© Tomás Serrano, 2006



OBREROS EN ABU SIMBEL

© Iñaki Sotolabe, 2008

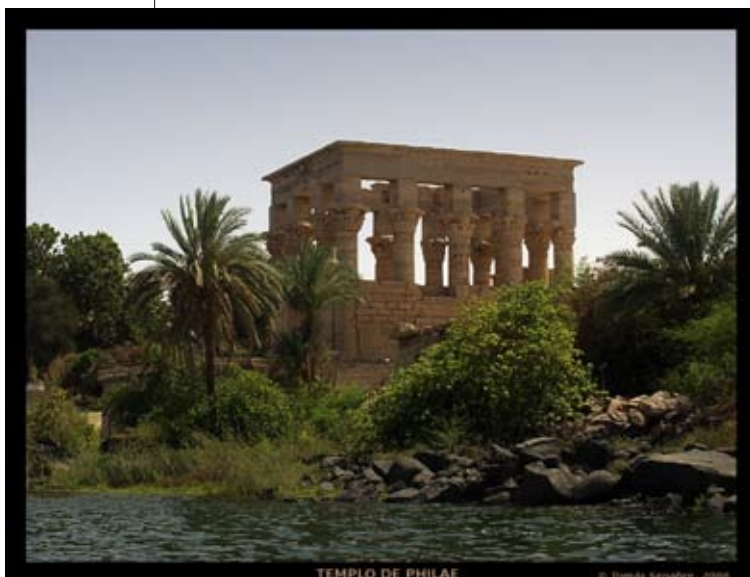
Estos enormes barcos purulan Nilo para arriba y Nilo para abajo, cargados de turistas que toman el sol y se bañan en la piscina de la cubierta, hay cientos de barcos y todos son del mismo tamaño, justamente el necesario para pasar por las esclusas que seccionan el Nilo varias veces a lo largo de todo el país.

Ramsés II ordenó construir los dos templos nubios de Abu Simbel uno para él y otro para su mujer Nefertari. Estas maravillas están talladas en una roca madre en su totalidad, lo que quiere decir que estos dos templos eran de una sola pieza, digo eran porque con la construcción de la presa que formaría el Lago Nasser, el más grande del mundo hasta que se ha terminado la gran presa de las tres gargantas en la provincia de Hubei en China, dejó muchos monumentos nubios bajo las aguas, y los dos templos que Ramses II construyó, fueron loncheados y transportados ordenadamente hasta unos trescientos metros de su lugar original. Lo que más nos llamó la atención de estos dos monumentos fue la increíble precisión del constructor para tallar un templo de semejantes dimensiones con la orientación exacta para que sólo entre el Sol al templo dos veces al año, una el día de nacimiento de Ramsés y otra el día de su coronación (que venga un astrónomo y me lo explique ???), iluminando los rostros de las estatuas del Santo Santorium situadas al fondo del templo. Los que cambiaron los templos de lugar intentaron mantener este efecto, pero se equivocaron en un día después :(, chapucillas.



TEMPLO DE PHILAE

© Iñaki Sotolabe, 2008



TEMPLO DE PHILAE

© Iñaki Sotolabe, 2008

Ya os adelanto que no está permitido realizar fotografías en el interior de los templos y aunque con la cantidad de turistas que se agolpan en el interior de

los templos no es raro ver algún flash por detrás de tu cabeza, de alguien que ha dado 1€ al policía. En cualquier caso, te arriesgas a que se queden con tu cámara y lo peor de todo tu flash está dañando irreversiblemente las policromías de un patrimonio de la humanidad >:(.

Si eres mujer y extranjera, prepárate a ser revisada de arriba a abajo por muchos egipcios, es impresionante con que descaro se quedan lelos mirando a las turistas, pero no suelen ir más allá. Aprovechando uno de estos momentos de disfrute de estos obreros de la construcción en Abu Simbel, lo que a mí me llamó la atención fue que uno de ellos era albino y no pude ni imaginar lo que significaría para éste vivir y trabajar en el desierto Nubio con un sol de justicia como el que estaba cayendo. Aunque a el se le ve bastante feliz, pero insisto, son las turistas las que le alegran la cara :D .

Después fuimos a visitar los Templos de Philae dedicados a la Diosa Isis. En realidad Philae es el nombre de la isla que albergaba originalmente estos templos, pero como gran parte del patrimonio de Egipto tuvieron que ser trasladados piedra a piedra hasta la Isla de Agilkia (entre 1972 y 1980), por la subida de las aguas, como ocurrió en Abu Simbel.

La Diosas Isis fue la mujer del Dios Osiris y fue venerada hasta 551 dC en todo el Mediterráneo, hasta que fue sustituida por el culto a la Virgen Maria. En la isla también hay un Quiosco que Trajano mandó construir y que destaca como una polilla blanca en un capazo de carbón, por la diferencia en el estilo arquitectónico.

Después de toda la noche de crucero por el Nilo, llegamos a Luxor, antigua



PASTORA EGIPCIA

2006 Tomás Senabre



COLOSOS DE MEMNON

2006 Tomás Senabre

capital de Egipto construida sobre las ruinas de la antigua Tebas una de las grandes ciudades del mundo antiguo, antes de que la incendiara y saqueara el Rey Persa Cambises >:(que jodio).

Al amanecer nos llevaron ha ver lo que serían las primeras tumbas egipcias, hasta ahora sólo habíamos visto



VALLE DE LAS REINAS 2006 Tomás González

templos para rezar. Pero de camino nos detuvimos a ver Los Colosos de Memnon, y allí pude fotografiar a una mujer conduciendo su rebaño y de fondo a un policía turístico (POLICE TURIST), que no viven nada mal por lo que se puede ver ;).

Los Colosos de Amenophis III protegían desde el 1349 aC el templo funerario de este faraón pero de todo el complejo sólo quedan estas dos estatuas desfiguradas. La de la derecha se quebró en un fuerte terremoto en el año 27 aC y a partir de ese momento emitía un crujido al amanecer y al atardecer, algo que los griegos interpretaron como que Memnón cantaba a su madre, Eos, la diosa del alba. Todo terminó cuando el Emperador Séptimio Severo la reparó en el 199 dC. Hoy en día han buscado la grieta para abrirla otra vez y recuperar el sonido pero no han dado con ella.



VALLE DE LOS REYES 2006 Tomás González

Después continuamos dirección al Biban El-Harim (El Valle de las Reinas), que se le conocía antiguamente como el "lugar de la belleza", donde descansaban en sus tumbas más de 80 reinas y príncipes, muchos de las cuales todavía no han sido encontradas. Son tumbas más pequeñas y menos ostentosas que las que se encuentran el Valle de los Reyes, excepto la tumba de Nefertari, mujer de Ramsés II que debe ser impresionante, dada la importancia de su marido, pero que está cerrada al público.



TEMPLO DE LUXOR 2006 Tomás González

Nada más terminar la visita al Biban El-Harim, nos llevaron a ver el Biban El-Muluk (El Valle de los reyes), donde todavía hoy no se sabe muy bien el número de tumbas que hay. En concreto hace unos meses encontraron la última y había una expedición francesa traba-

jando en el descubrimiento. Como los faraones veían que las tumbas de sus antepasados enterrados en pirámides habían sido expoliadas, los faraones del Imperio Nuevo decidieron construir sus tumbas en el más absoluto secreto y con la menor cantidad de obreros posible, así que buscaban precisamente la forma piramidal de sus antepasados, en las colinas y escavaban sus tumbas en la piedra. Algunas son verdaderas obras maestras con más de 100 habitaciones y cientos de metros de profundidad como la del hijo de Ramsés II, que todavía hoy se está escavando. Todas las tumbas fueron profanadas en la antigüedad, menos la de Tun-ankh-Amûn (Tutankamon) que fue profanada pero no pudieron llevarse nada por la dificultad del acceso, tenía muy pocas pertenencias porque murió muy joven, pero si las ves todas juntas en el Museo del Cairo no puedes imaginar lo que tendría guardada la tumba de Ramses II que vivió 90 años.

Nanny disfrutó más que Howard Carter cuando entró a la tumba después de pagar un precio de 70 LE (libras egipcias, unos 10€). Pero había que verle la cara, estaba nerviosa y revivía mentalmente todo lo que había leído sobre este descubrimiento en los manuales de H. Carter. La verdad que una vez dentro la tumba era mucho más pequeña y modesta que las demás pero supongo que a Nanny eso era lo que menos le importaba.

Mab'ad el Uqsur (Templo de Luxor), dedicado a los dioses Amón-Min, Mut y Jonsu. La entrada a este templo tenía dos monumentales obeliscos, sólo le queda uno, el otro está en la Plaza de la Concordia (París). Concretamente esta foto es del patio de Ramses II, con un desfile de estatuas funerarias de los hijos



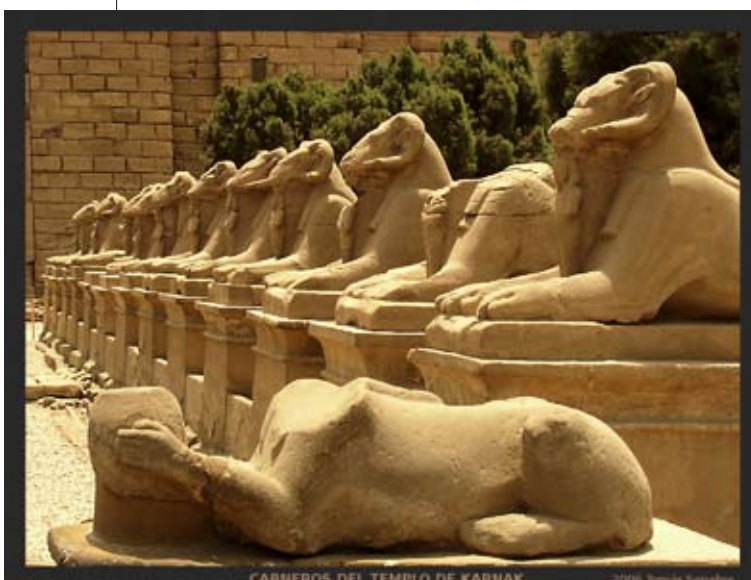
EL FARAÓN RAMSÉS II 2006 Tomás Senabre



ALFARERO DE LUXOR 2006 Tomás Senabre

de Ramsés. Y llama la atención el buen estado en el que se encuentra la estatua de Ramsés II, creo que la única que vi en todo el viaje que conservaba la nariz :D

Esta es una foto de un comercia típico, a la salida del Templo de Luxor, venden de todo y tendrás que regatear fuerte por comprar el tesoro más preciado "AGUA".



Pero también puedes encontrar tarjetas CompacFlash de 512 MB.

No existe un templo religioso tan grande como el de Karnak. Durante más de 1500 años se ha rendido culto al Dios Amón desde este lugar. Posee un maravilloso "bosque de columnas" (más de 200 y de más de 30m de altura) construidas por Ramsés II. A la salida se puede observar una avenida de esjinges con cabeza de carnero.



Efraím  foto

Books

modelos, actores..

Catálogos

publicitarios, moda, artículos..

Reportaje social

bodas, bautizos, comuniones, firmas...)

Fotos infantiles y de familia.

Arquitectura

Desnudo artístico.

Moda y publicidad.

Eventos y espectáculos.

CONTACTO:

655 314 420

O VISITE NUESTRA WEB:

www.efraimweb.com

Correo: efraim@efraimweb.com

Rodolfo Gastón Páez Stahl (II).

Viña del Mar, Chile. 12 de marzo, 1962. Fotógrafo Publicitario.
<http://www.rodolfopaez.cl/>

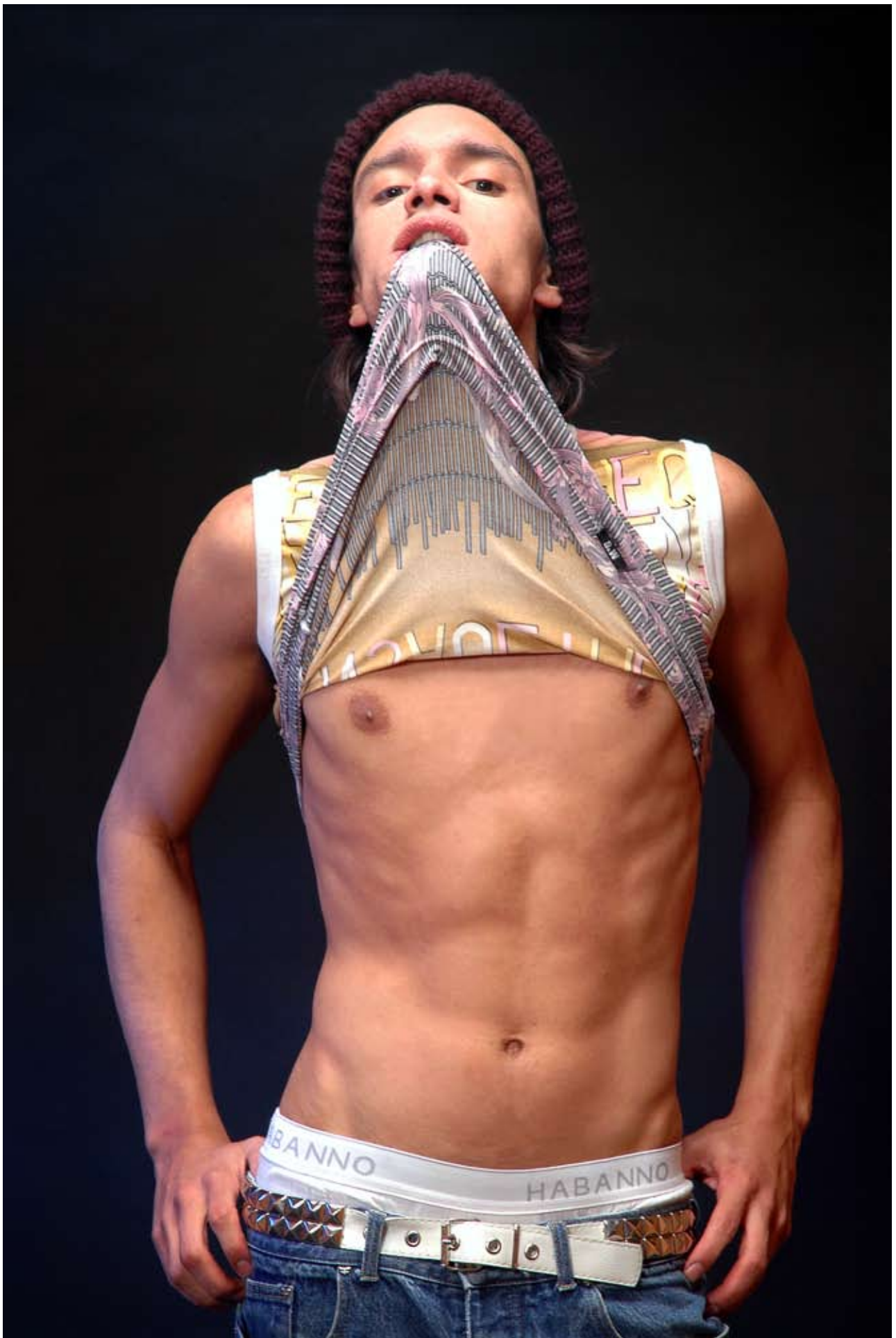












UNION MADE

VERSION









Simular Lluvia.

Autor: Juan García Gálvez
<http://www.jggweb.com>

Levo varios días intentando perfeccionar la técnica que nos permita añadir lluvia a nuestras fotografías.

A continuación paso a describir la técnica:

1. Abrir la imagen con PhotoShop.
2. Crear una nueva capa (Shift+Ctrl+N). La llamaremos Lluvia.

3. Con la herramienta Bote de Pintura (Paint Bucket) rellenamos de Negro la capa Lluvia.
4. Filtro / Ruido / Añadir Ruido al 95% con Distribución Gaussiana.
5. Filtro / Desenfoque / Desenfoque de Movimiento, con un ángulo de -60° y una distancia de 30px, por ejemplo. Esto dependerá de la imagen a retocar.
6. Cambiar el modo fusión de la capa Lluvia a Trama (Screen).
7. Imagen / Ajustes / Niveles.

Conseguiremos algo parecido a la segunda captura de pantalla:

8. Filtro / Distorsión / Molinete (Twirl), 5 grados bastarán.
9. Filtro / Desenfoque / Desenfoque Gaussiano con un Radio del 0.5px.
10. Ajustamos la Opacidad de la capa Lluvia a nuestro gusto.



Puerto de A Coruña (Carlos Longarela 2007).

ACCIONES PHOTOSHOP:

Para facilitar el uso de esta técnica he creado un par de acciones que automatizan este retoque: Light Rain y Hard Rain.

Para usarlas debes bajarte Rain.rar, desde :

<http://www.jggweb.com/descargas/rain.rar>

descomprimir el fichero en el directorio *Adobe PhotoShop / Ajustes preestablecidos / Acciones de PhotoShop* y cargar el nuevo grupo de acciones (*jggWeb's Efect Rain.atn*) en la Paleta Acciones.



Tratamiento Digital de Imágenes II.

Conceptos básicos del manejo del color.

Texto y Fotos: *Hernán Ariel Pesis.*
www.hernanpesis.com.ar

Hablar en detalle sobre el color puede llegar a ser largo y complejo, aunque podríamos básicamente ir arrojando alguna luz sobre conceptos importantes que nos servirían para una aplicación práctica del mismo y un entendimiento global de las herramientas de edición fotográficas.

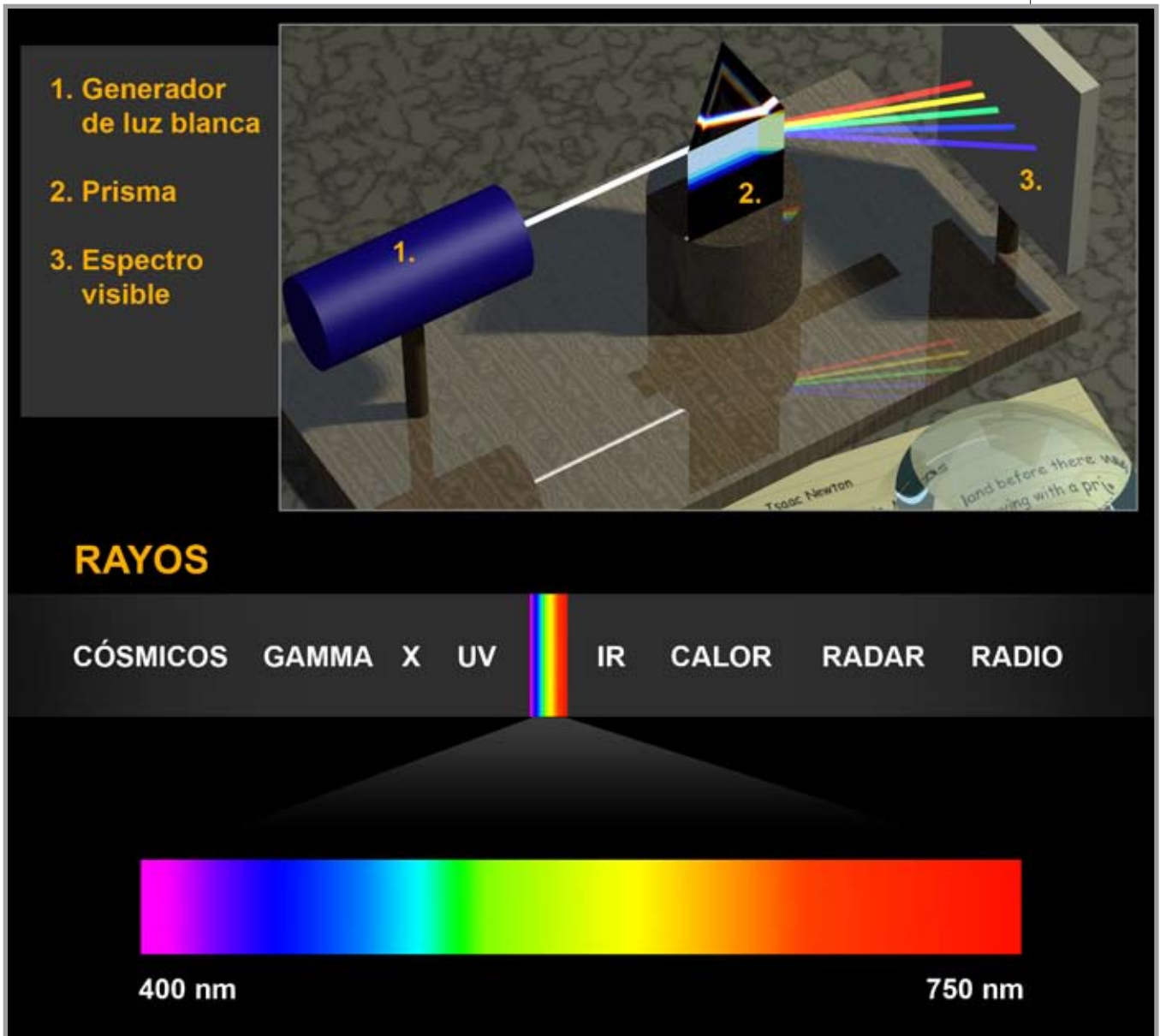
Conceptos básicos...

Existen tres factores a tener en cuenta a la hora de trabajar el color de una imagen:

Existen tres factores a tener en cuenta a la hora de trabajar el color de una imagen:

- La **LUZ**, sin la cual no habría color.
- Un **OBJETO**, con la propiedad de reflejar dicho color.
- Y un **ESPECTADOR**, quien finalmente percibirá el color.

La luz que emite el sol, si bien la percibimos como “luz blanca”, contiene la mezcla de todos los colores que las células fotosensibles de nuestros ojos son capaces de percibir. Estos colores pertenecen al llamado **espectro visible**, y que a su vez forma parte de un espectro más



La llamada "luz blanca" de una fuente como el sol contiene una mezcla de todos los colores del espectro visible, y que podemos ver cuando la luz es descompuesta por un elemento como un prisma (por ejemplo el arco iris, que es la descomposición de la luz por las gotas de agua suspendidas en la atmósfera).

El espectro visible está formado por diversas longitudes de onda, cada una corresponde a un color diferente y se miden en una unidad llamada nanómetro (nm) que es la millonésima parte de un milímetro, y que van de los 400 nm (violeta) a los 750 nm (rojo).

amplio llamado espectro electromagnético.

Este espectro electromagnético, además de contener las radiaciones que podemos percibir en forma de colores, contiene más radiaciones, que si bien podemos sentir las en algunos casos, no podemos verlas, como los rayos X, los rayos Gamma, los rayos IR (infrarrojos) y las ondas de radio, por ejemplo. Este

espectro electromagnético, además de contener las radiaciones que podemos percibir en forma de colores, contiene más radiaciones, que si bien podemos sentir las en muchos casos, no podemos verlas, como los rayos X, los rayos Gamma, los rayos IR (infrarrojos) y las ondas de radio, por ejemplo.

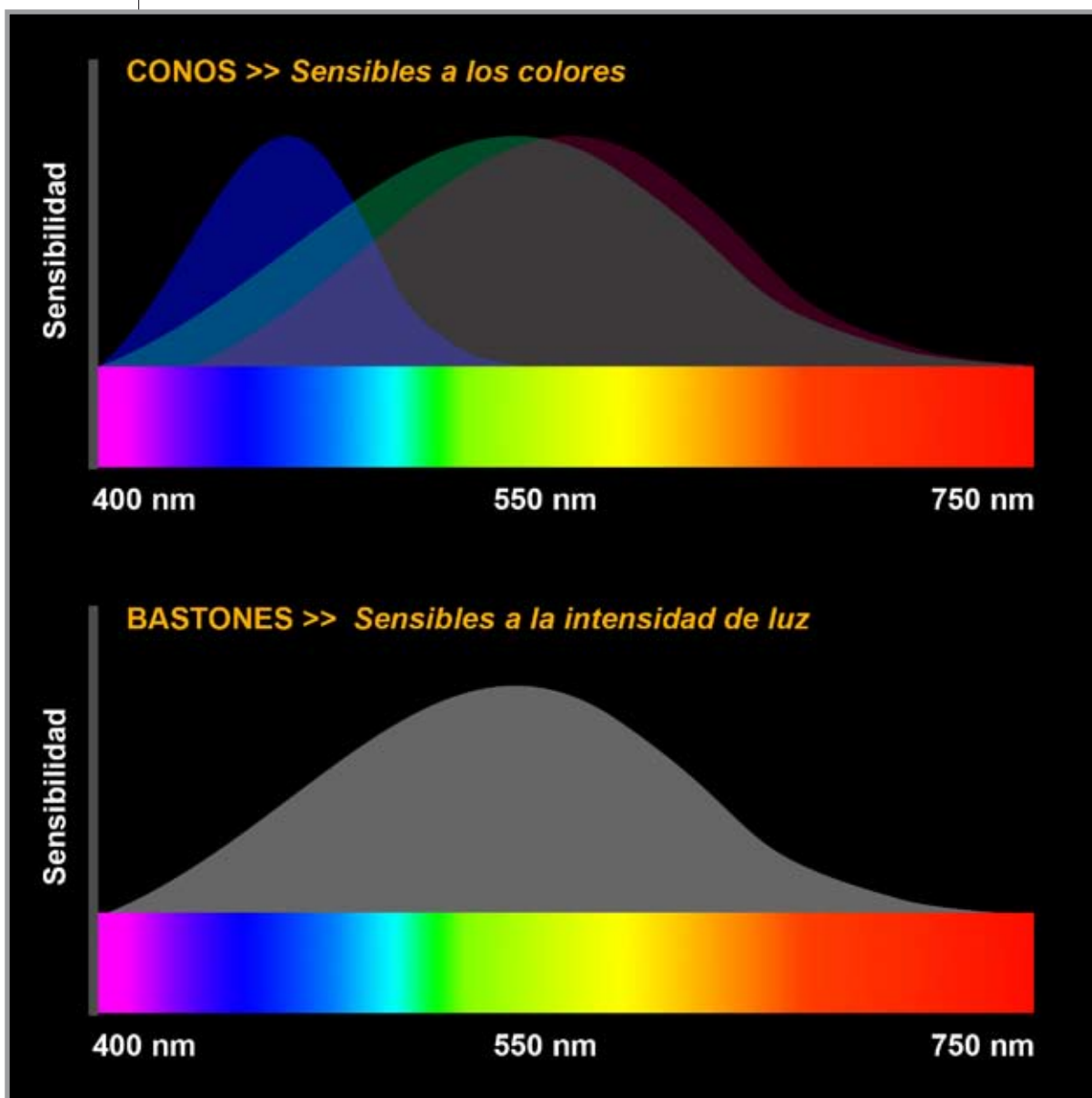
En nuestros ojos existen millones de células fotosensibles a las radiaciones

del espectro visible, las cuales son responsables de nuestra visión. Estas células se dividen básicamente en dos grandes grupos: los CONOS (visión *fotópica*) y los BASTONES (visión *escotópica*).

Los bastones son más numerosos y sensibles que los conos, y son los encargados de la percepción de la luz. No son muy buenos para detectar los colores y tampoco los detalles, sin embargo son capaces de percibir muy bien las dife-

rentes variaciones de intensidad de la luz. Es por ello que en una habitación en penumbra podemos distinguir sin problemas las siluetas de los objetos pero no sus colores, que en esas condiciones de baja luz suelen percibirse mal.

Por su parte los conos, menos numerosos que los bastones, son los encargados de la percepción de los colores, es decir, son sensibles básicamente a las diferentes **longitudes de onda** del espectro



Los conos, si bien pueden percibir todas las longitudes de onda del espectro visible, se especializan en tres: rojo, verde y azul (RGB). En el primer cuadro podemos observar que la mayoría de los conos son capaces de percibir óptimamente las longitudes de onda medias (verdes). También en dicha región se concentra la máxima sensibilidad lumínica, por lo tanto la mayor sensibilidad visual la tenemos en los verdes, es decir, en las longitudes de onda medias.

visible, y por ende a los diferentes colores del mismo.

Si bien todos los conos son capaces de percibir los colores del espectro visible, existen grupos especializados en los AZULES (cuyos fotorreceptores son más sensibles a las longitudes de onda bajas), otros a los VERDES (longitudes medias) y otros en los ROJOS (longitudes altas).

Sistemas de color aditivo y sustractivo

La combinación de estos tres colores: rojo (Red), verde (Green) y azul (Blue), conforma todos los otros colores restantes del espectro visible. Cuando nosotros percibimos un color como el amarillo, es gracias a que en dicha percepción intervienen en distinto grado nuestras células especializadas en el verde y en el rojo, que combinándose entre sí: rojo+verde, nos da el amarillo.

Como la combinación del rojo, el verde y el azul, puede formar todos los colores restantes del espectro visible, decimos que estos tres colores son **primarios**: *Pueden formar todos los colores del espectro, pero ninguna combinación de los demás colores puede formar estos tres.*

El funcionamiento de este sistema basado en estos tres colores primarios RGB (Red-Green-Blue), es tenido en cuenta en los dispositivos que emiten luz como por ejemplo nuestros monitores, que están compuestos por píxeles verdes, rojos y azules, y cuya combinación puede formar el resto de los colores.

Si nosotros tomáramos solo dos colores primarios de los tres existentes, y los mezcláramos entre sí, obtendría-

mos otro color, un color **secundario**. La característica de este secundario es que está formado por la mezcla de estos dos primarios, pero no contiene nada del restante primario. ¿Cómo es esto?

Ejemplo: Si yo mezclo rojo y azul (primarios), obtengo el color magenta (secundario), que esta compuesto efectivamente por rojo y azul, pero que no contiene nada de verde (restante primario). Este magenta es un color secundario porque está formado por dos primarios. Tanto el magenta como el verde (el que quedó fuera del grupo en este caso), se llaman COMPLEMENTARIOS.

Si bien todos los sistemas y dispositivos que trabajan con luz funcionan en base a los tres primarios RGB, las impresoras, y demás dispositivos que trabajan con pigmentos y tintas funcionan al revés.

Mientras que la mezcla de dos colores primarios RGB forman colores secundarios como el Cian (Verde+Azul), Magenta (Rojo+Azul) y Amarillo (Rojo+Verde): CMY, en un sistema pigmentario, el CMY pasan a ser primarios, y con sus mezclas podemos obtener el rojo, el verde y el azul.

Los primarios de un sistema cromático lumínico, pasan a ser los secundarios en un sistema cromático pigmentario y viceversa.

Ahora bien, si la mezcla de los tres colores primarios RGB pueden formar todos los colores restantes del espectro visible, y a su vez, como señalamos anteriormente, la "luz blanca" está compuesta por todos los colores, entonces solamente la suma de los tres primarios RGB podría formar el blanco.

A este sistema cromático se lo conoce como **sistema aditivo**. Mientras que la

SISTEMA CROMÁTICO ADITIVO >> LUZ**ROJO + VERDE >> AMARILLO****ROJO + AZUL >> MAGENTA****VERDE + AZUL >> CIAN****SISTEMA CROMÁTICO SUSTRATIVO >> PIGMENTOS****MAGENTA + CIAN >> AZUL****MAGENTA + AMARILLO >> ROJO****AMARILLO + CIAN >> VERDE****COMPLEMENTARIOS****ROJO // CIAN****VERDE // MAGENTA****AZUL // AMARILLO**

En el sistema cromático lumínico, la combinación de los tres colores primarios RGB (Rojo, Verde y Azul), forma la luz blanca. Este sistema es el llamado SISTEMA ADITIVO. En el SISTEMA SUSTRATIVO, sistema cromático pigmentario, la mezcla de los primarios CMY (cian, magenta y amarillo) forma el negro.

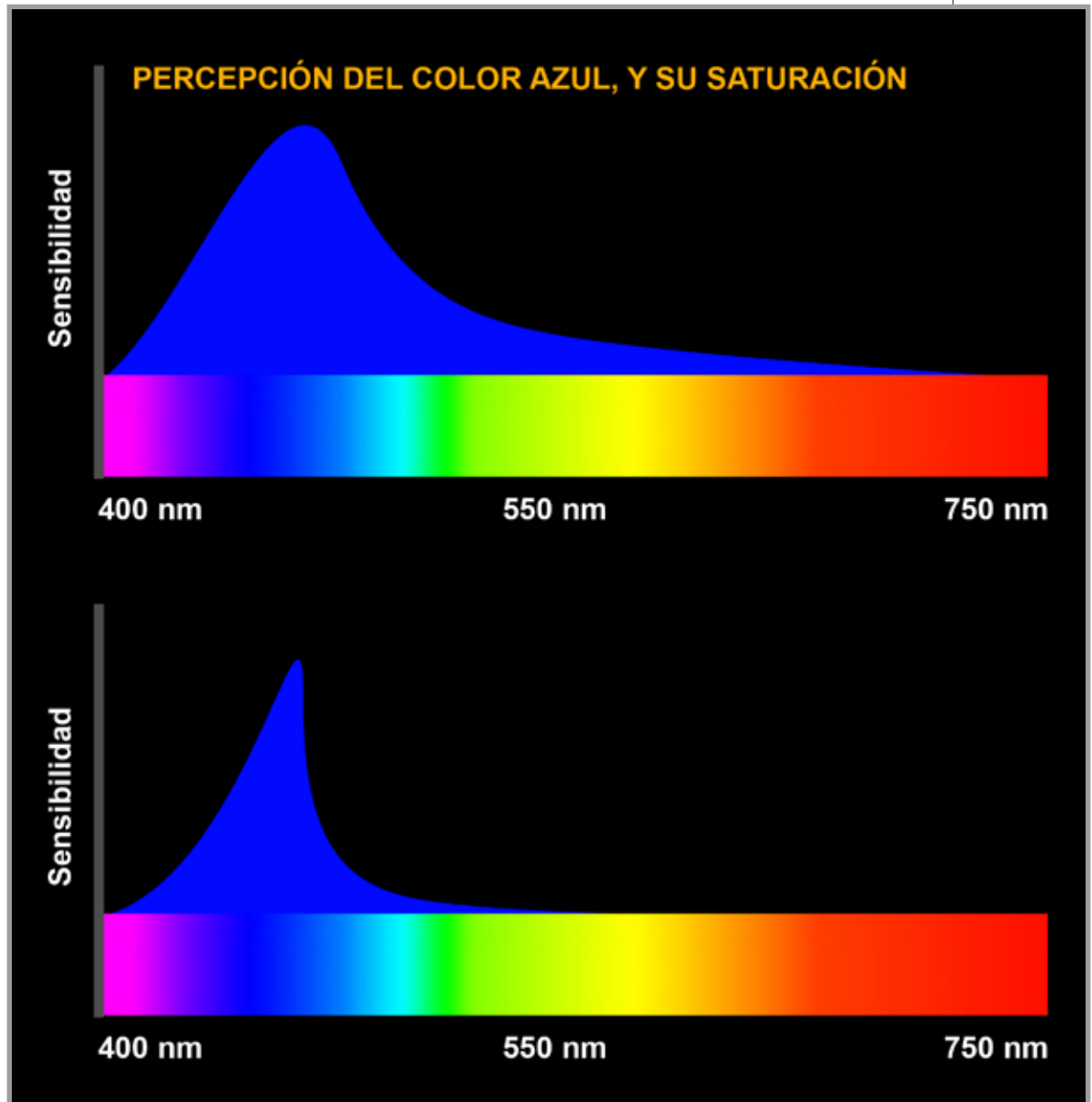
suma de los tres primarios pigmentarios CMY, formaría el negro y se lo conoce como **sistema sustractivo**.

En sí, los colores del sistema aditivo son más numerosos y luminosos que los del sistema sustractivo ya que están formados por luz. Esto constituye el primer problema cuando debemos trabajar una imagen en nuestro monitor para luego imprimirla en papel. Muchas veces lo que vemos en la pantalla termina con un resultado muy diferente a lo que finalmente vemos impreso en el

papel. Este es un problema que veremos en profundidad en otros números de esta publicación.

Otras dos propiedades del color: La saturación y la luminosidad

Además de que a cada longitud de onda le corresponde un color diferente (también llamado *tono*), existen dos propiedades más a considerar, y que son: la SATURACIÓN, es decir el grado de



En el primer cuadro percibimos el color azul ya que es la longitud de onda más dominante, pero existen efectivamente otras longitudes de onda "contaminando" la percepción.

En el segundo cuadro el color azul se encuentra más saturado ya que disminuyeron las longitudes de onda "contaminantes".

pureza que tiene un color, y la LUMINOSIDAD, una escala de valor que va desde el color en su estado puro hacia el negro, y de su estado puro hacia el blanco.

Saturación

Si bien acabamos de decir a modo explicativo que a cada longitud de onda le corresponde un color diferente, en la práctica esto no es tan así.

En una longitud de onda cualquiera, determinada por ejemplo como un azul, en realidad intervienen varias longitudes de onda diferentes. Nosotros percibimos el azul porque la longitud de onda perteneciente a dicho color es la más dominante.

Por lo tanto cada color que percibimos es en realidad un producto de varias longitudes de ondas diferentes, pero con una longitud de onda dominante

sobre las demás, que es la del color que finalmente percibimos.

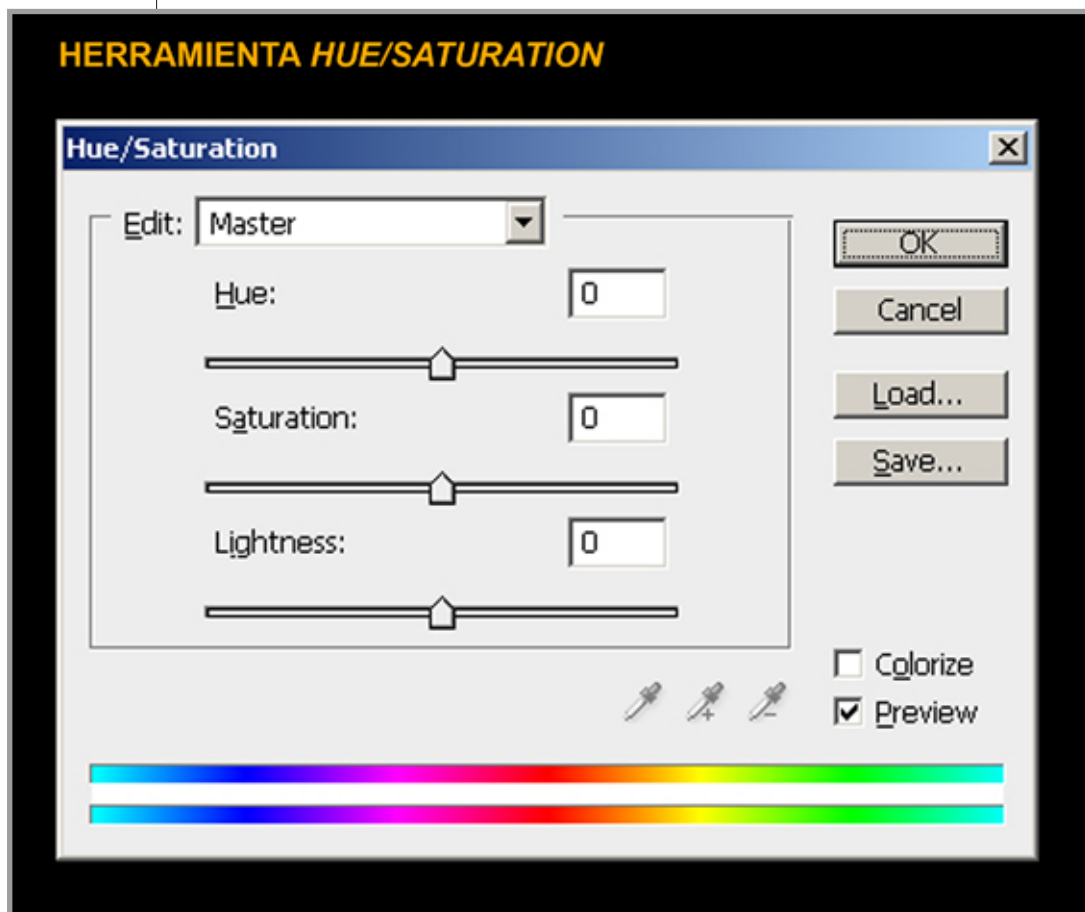
La realidad es que cuando vemos un color no lo vemos en estado puro, sino “contaminado” por otros colores diferentes, que en muchos casos no llegamos a percibir pero que existen, y algunas veces sí se hacen evidentes.

Básicamente hablar de la saturación de un color es hablar de su grado de pureza. Cuanto más saturado está un color, mayor es su grado de pureza y menos “contaminado” está por otros colores.

Luminosidad

Un color puede ser más o menos luminoso. Cuanta más luminosidad tiene un color, más cercano al blanco estará en escala, y cuanto menos luminosidad, más cercano al negro.

Si nosotros tomáramos un paño rojo y lo empezáramos a iluminar con un reflector blanco, a medida que subimos la potencia del mismo, el color irá haciéndose más luminoso (blanco), mientras que si le bajamos la potencia, se oscurece hasta llegar a negro.



El conocimiento de los principios teóricos y el manejo de la herramienta Hue/Saturation es indispensable para el correcto control del color en una imagen.

Esta herramienta puede encontrarse en:

Image > Adjustments > Hue/Saturation.

Ó bien desde el shortcuts : ctrl+U

HERRAMIENTA HUE/SATURATION**Variación del TONO o color general****Saturación (NORMAL >> MENOR >> MAYOR)****Luminosidad (NORMAL >> MENOR >> MAYOR)****Colorize (MONOCROMOS)**

En la primera imagen, se trabajó en el control del color general, modificando el valor de Hue. En la segunda, sobre su saturación con Saturation, y en la tercera su luminosidad desde Lightness.

En el último ejemplo se marcó la casilla Colorize para trabajar los tonos monocromáticos.

Tono, saturación y luminosidad

Estas tres propiedades fundamentales en el manejo básico del color, las cuales introdujimos hasta ahora en forma teórica, y que son: El TONO, la SATU-

RACIÓN y la LUMINOSIDAD, pueden controlarse desde las herramientas de cualquier programa de edición fotográfica. El ejemplo a continuación pertenece a uno de los software más completos del mercado: El Adobe Photoshop CS3.

Estos controles sobre el TONO (*Hue*), SATURACIÓN (*Saturation*) y LUMINOSIDAD (*Lightness*), pueden trabajarse desde el cuadro *Hue/Saturation*, y constituye una herramienta indispensable en el manejo del color de cualquier imagen.

- Con **Hue** podemos variar el color o tono de la imagen en forma general. Es decir, todos los canales de color en forma conjunta o bien independientemente uno de otro.
- Con **Saturation** podemos controlar la pureza del mismo, saturando o desaturando la imagen también en forma general o por canal de color.
- Con **Lightness** podemos controlar la luminosidad también en forma general o por canal.
- Desde la casilla **Colorize**, podemos trabajar la imagen en monocromo.

También desde la ventana superior podemos seleccionar si queremos trabajar en todos los canales de color en conjunto (Master) o cada canal de color independiente uno de otro (cada canal de color está representado por los tres primarios lumínicos RGB y los tres pigmentarios CMY).

En resumen

Esta es la herramienta *Hue/Saturation*, cuyo conocimiento (tanto teórico como práctico) es la base indispensable para un manejo más profundo y avanzado del color.

Conocer los principios teóricos en la cual se basa esta herramienta también es fundamental para saber cómo y en que casos aplicarla.

¿Sabías que...

...la retina contiene un total aproximado de 130 millones de células nerviosas sensibles a la luz, y cada ojo posee aproximadamente 125 millones de bastones y 7 millones de conos?

...en condiciones físicas normales, el ojo humano puede distinguir casi 10.000 colores distintos?

...si un (nm) es la millonésima parte de un milímetro, las ondas de rayos x tienen una dimensión de 10nm y las ondas de radio de 10km?

...el color que mejor percibimos es el verde, y por ello los mosaicos que filtran la luz en los sensores de las cámaras digitales tienen más filtros verdes que rojos y azules?

Personalmente creo que la mejor forma de aprender a utilizar esta (y otras) herramienta es conociendo primero la teoría, y posteriormente aplicándola a través de la práctica (mucho práctica).

Es verdad que existen infinidad de tutoriales en Internet, pero creo sinceramente que estos no son más que simples recetas de cocina. Conocer la receta no nos convierte en cocinero, y es la práctica intensiva la que a la larga nos convertirá en cocineros para crear nuestras propias recetas.

Continuará en próximas entregas, donde profundizaremos en más conceptos sobre tratamiento digital de imágenes.

j99web.com

Fotografía & Retoque Digital

Por jgarcía



Noticias
Fotoclínica
Técnica fotográfica
Software Especializado

Tutoriales
Fotografías
Grandes fotógrafos
Directorio fotográfico

Destinos Recomendados.

Donde realizar fotografía
de naturaleza en Argentina.

Texto y Fotos: Belén etchegaray

www.fnaweb.com.ar

Argentina, su extensa superficie y su diversidad de ambientes, nos brindan incontables zonas donde poder realizar fotografía de naturaleza. Las publicaciones especializadas nos ofrecen destinos soñados, pero muchos de estos demasiado explotados turísticamente y a costos muy elevados. Existen una cantidad incontable de zonas poco conocidas que nos brindan una incontable cantidad de motivos fotográficos incluso sin salir de Buenos Aires, en este artículo le brindaremos información sobre algunos de ellos.

DESTINO 1

Sin salir de casa

Erróneamente creemos que para realizar lindas fotografías debemos empre-

der grandes viajes, olvidándonos que la naturaleza se presenta a cada paso en los parques, plazas, jardines e incluso en las terrazas de nuestros departamentos y pisos.

Solo debemos agudizar nuestra atención, aprender a ver y estar siempre listos con nuestro equipo fotográfico a mano.

DESTINO 2

Estación de Cría de Animales Silvestres ECAS La Plata – Buenos Aires

Ubicación: Camino "Parque Centenario" Km. 16,2.

La Estación de Cría de Animales Silvestres, se inauguró en Julio de 1971 con la función de realizar allí estudios sobre la biología y enfermedades de la fauna



El jardín de nuestras casas, los parques y plazas nos regalan millones de temas diferentes para fotografiar sin necesidad de emprender grandes viajes.

silvestre que tiendan a generar líneas de acción para la conservación y manejo de los recursos.

Ocupa un predio de 220 hectáreas de bosques, talares y pastizales abiertos donde podremos encontrar especies animales de la fauna autóctona argentina, como exóticas asilvestradas en semilibertad o en recintos ambientados. Una gran parte del predio solo se puede recorrer en coche, mientras que en su interior



se ha destinado una zona que cuenta con una laguna y zona de pic nic.



ESTACION CRIA DE ANIMALES SILVESTRES -ECAS-

Oruga: Aparte de los grandes mamíferos que se pueden encontrar en el ECAS, también brinda muchas oportunidades para el macro.



ESTACION CRIA DE ANIMALES SILVESTRES -ECAS-
Corzuela



RESERVA ECOLOGICA COSTANERA SUR - RECS
Vista desde la Reserva Ecológica Costanera Sur hacia la ciudad de Buenos Aires.



RESERVA ECOLOGICA COSTANERA SUR - RECS
Tero real alimentándose en una de las lagunas de la reserva.

Horario de visitas Público en general: Sábados, domingos y feriados, 11 a 17 hs.

Más información: (0221) 487-0920

DESTINO 3

Parque Natural y Zona de Reserva Ecológica Costanera Sur / Sitio Ramsar – Buenos Aires

Muy pocos visitantes que llegan a Argentina desde diferentes puntos del mundo, saben que a pocos minutos del centro de la ciudad de Buenos Aires, cuentan con un espacio natural de características únicas. Nos referimos a la Reserva Ecológica Costanera Sur que, a pocas cuadras del centro financiero y administrativo, propone un paseo diferente, brindando la posibilidad de ponerse en contacto con la naturaleza agreste.

El sitio es hábitat de al menos 250 especies de aves, incluyendo una población considerable de cisnes de cuello negro (*Cygnus melancorpus*).

Otras variedades presentes en la zona incluyen a 9 especies de anfibios, 23 de reptiles, 10 de mamíferos y 50 de mariposas. Las variedades de flora también incluyen a 245 especies de 55 familias. La mayoría de estas especies son altamente representativas de la diversidad biológica presente en la región.

Desde los caminos se puede observar una gran variedad de árboles, hierbas y arbustos típicos del delta y la ribera rioplatense. Extensos pastizales de cortadera alternan con monte de aliso de río y sauce criollo. Totoras y juncos proporcionan marco a las lagunas habitadas por una variada fauna, en la que predomi-

nan las especies de aves típicas de las lagunas pampeanas.

Dirección: Av. Tristán Achával Rodríguez 1550 Ciudad de Buenos Aires

Más información:

www.reservaecologica.gov.ar

DESTINO 4

Reserva Natural de Pilar – Buenos Aires

De reciente creación, la Reserva Natural de Pilar se caracteriza por los pastizales inundados y lagunas permanentes, a las que se suman otras temporarias de salinidad variable, en épocas de crecientes. Estas lagunas y bañados, tanto como el río y sus arroyos tributarios constituyen valiosos humedales, que además de ser reservorios de agua dulce, albergan una nutrida fauna. Comunidades importantes de aves utilizan estos lugares en sus migraciones, los que son además, refugio y lugar de cría para varias especies en peligro. Más de cien especies de aves, anfibios, peces, reptiles y mamíferos, son típicos habitantes de esta zona.

Más información:

www.reservadelpilar.com.ar

DESTINO 5

Reserva Punta Rasa – Buenos Aires

El extremo sur de la Bahía Samborombón, Punta Rasa y el Cabo San Antonio, por sus características geográficas y su ecosistema, son lugares únicos en el mundo. Muy pocos lugares tienen el privilegio de gigantescas concentraciones de aves en migración. Cada primavera miles y miles de aves provenientes



RESERVA DE PILAR

Espátulas rosadas: Gran cantidad de aves visitan la reserva, como estas Espátulas rosadas.



RESERVA DE PILAR

Culebra listada.



PUNTA RASA
Chimango con su presa a punto de alimentarse.



PUNTA RASA
A los costados del camino es fácil poder visualizar a colonias de cangrejos.

de remotas regiones como ser Alaska, Canadá o la Península de Labrador, vienen a recalar aquí, luego de haber viajado más de 10.000 km.

Se encuentra ubicada en la porción costera que va desde el balneario más al norte que tiene la ciudad de San Clemente del Tuyú, llamado Playa Norte, hasta la propia Punta Rasa. Y ocupa, a lo ancho, las playas, el cordón de médanos y las zonas bajas interiores con lagunas de agua salobre.

Se puede acceder a ella desde la ciudad de San Clemente del Tuyú, partiendo desde la plaza 2 de Abril y recorriendo 1 1/2 Km. aprox. por el camino, de arena consolidado, que lo lleva al Faro San Antonio llega al desvío a Punta Rasa. A escasos metros, se encuentra el cartel y el portal de entrada a la reserva, cruzando éste, tiene otro cartel en donde puede ver las tablas de mareas para tomar precauciones ya que el camino se corta con mareas superiores al 1.50mt.

Más información:

www.rpm-net.com.ar/puntarasa/

DESTINO 6

Reserva Natural Parque Luro - La Pampa

La Reserva Natural Parque Luro, se encuentra en el corazón de la provincia de La Pampa. Hoy en día reúne una importante población de ciervos colorados traídos originalmente por don Pedro Luro con intenciones de crear en él un coto de caza. Hoy en día la Reserva pertenece al gobierno de La Pampa y en ella, de marzo a abril, se puede disfrutar de uno de los espectáculos más mara-

villosos de la naturaleza: la brama del ciervo.

Cada año, entre los meses de Marzo y Abril, en un tiempo aproximado de 45 días, el rey del bosque deja los montes de caldén para reunirse y aparearse con las hembras, asegurándose así la perpetuidad de la especie.

Durante esta época, la Reserva brinda infinitas oportunidades para observarlos respetando las leyes de la naturaleza, contando con miradores estratégicamente construidos y ubicados, además de personal especializado para informar y proteger los distintos momentos del avistaje.

La Reserva cuenta además con varios senderos, algunos de ellos nos llevan hasta el punto de observación donde se aprecia un espectáculo maravilloso que alerta todos los sentidos. La mayor actividad se presenta en los primeros minutos de la mañana -antes que salga el sol- y en las últimas horas del día, para continuar durante toda la noche y donde nos será posible cruzarnos con ciervos en los caminos o escuchar su brama desde muy cerca.

Además de los ciervos colorados, podrá observar y fotografiar numerosa fauna: lechucitas vizcacheras, cuises, hurones, diferentes aves. En la zona es común ver a zorros grises, los que atraídos por los alimentos de los visitantes, suelen rondar la zona de las cabañas en pleno día, así como zorrinos que rondan por la noche en busca de comida.



PARQUE PEDRO LURO

Los ciervos colorados son los señores del bosque y su presencia se hace mas notoria en la epoca de la brama.



PARQUE PEDRO LURO

Los Caldenes son una de las especies arboreas protegidas dentro del parque.



REFUGIO CERRO LOPEZ

Vista del refugio durante la noche donde nos regala toda su magia.



REFUGIO CERRO LOPEZ
Carpintero patagónico.

VILLA LOS COIHUES
Vista del lago Gutierrez en
Villa Los Coihues.



VILLA LOS COIHUES
Cascada de los duendes.

DESTINO 7

Refugios de montaña Cerro López – Río Negro

Los refugios de montaña son lugares mágicos que nos permiten estar en contacto con la naturaleza. Uno de ellos y quizás el de más fácil acceso es el Refugio López que se encuentra dentro del Parque Nacional Nahuel Huapi (Bariloche, Río Negro).

Para acceder a él es necesario llegar hasta Colonia Suiza (línea de colectivo número 10 que sale del centro de Bariloche), y recorrer los 3 km que separan Colonia Suiza del inicio de la picada.

Si bien la mayoría concuerda en decir que el ascenso es de dificultad baja, les recomendamos tomárselo con calma, disfrutar del paisaje, salir temprano, descansar todas las veces que lo necesiten y siempre calcular un par de horas más a las que suelen anunciar los carteles (2 hs y media).

Si es la primera vez que iniciará un sendero de este tipo, es recomendable llevar celular y avisar en el Club Andino Bariloche cuándo se piensa ir y regresar... los recaudos de seguridad, nunca están de más.

La senda se interna en un bosque de cipreses y coihues y comienza a subir, siendo la pendiente constante en todo el trayecto hasta el empalme con el camino para autos (privado), aunque en algunos tramos es bastante pronunciada. Son aproximadamente 11 km con un desnivel de 750 metros... los cuales, en muchas partes del trayecto, y para quienes no están acostumbrados o marchan con mucho equipo en la espalda, se

hacen interminables aunque para nada imposibles.

En la medida que se va ganando altura, los paisajes se hacen mas sorprendentes y uno comienza a justificar el esfuerzo de cargar con equipo, trípode, bolsa de dormir, abrigo y comida sobre la espalda.

Cuando el bosque comienza a dejar paso a otro tipo de vegetación, es posible divisar el refugio arriba y al otro lado de un profundo cañadon que baja por la derecha del sendero. Uno lo siente más cerca y a la vez aun demasiado lejos.

El refugio López esta a 1.600 msnm, cuenta con dos grandes dormitorios comunitarios (\$20 la noche por persona), comedor y baños. Fue construido en 1959 al lado del emplazamiento del refugio del CAB (Club Andino Bariloche) destruido por una avalancha de nieve. El uso del comedor, baños y servicios del refugio no es gratuito, debiéndose abonar \$ 3 por persona. Se recomienda llevar alimento y bebidas, dado que -como en todos los refugios de montaña- los precios suelen ser elevados. Recomendamos pasar la noche en él, aunque de comenzar el ascenso por la mañana temprano, es posible llegar hacer buenas tomas y regresar con suficiente tiempo como para que no nos agarre la noche en la montaña.

Si llegaran con tiempo suficiente, les recomendamos hacer unos metros más hasta La Hoya, donde encontrarán una pequeña laguna que permanece con hielo gran parte del año. Unos metros más arriba es posible llegar hasta el filo desde donde se puede apreciar el Cerro Tronador.

A pesar de lo agotador de la jornada, pernoctar en un refugio de montaña hace vivir sensaciones inigualables, regalándonos paisajes impensados y la sensación de ser una mínima hormiga rodeada de azules y silencio.

DESTINO 8

Villa Los Coihues – Río Negro

Para llegar a Villa Los Coihues y saliendo del centro de Bariloche, debemos tomar la línea de colectivo número 50 (parada en Moreno y Rolando). El pasaje sale unos pocos pesos (pasa cada 15 minutos) y nos llevara por la Av. Los Pioneros hasta ensamblar con la ruta 82 hasta Villa Los Coihues a 13 km del centro de la ciudad. Al final del recorrido, bajaremos en Villa Los Coihues, donde encontraremos un almacén y una casa de artesanías. Del otro lado de la calle, el Lago Gutiérrez nos da la bienvenida. Para llegar hasta el bosque y la cascada tomaremos por el camino que rodea el lago dejando a nuestras espaldas las casas de artesanías.

A lo largo de unas 20 cuabras, iremos bordeando el lago por una calle de tierra rodeada de cabañas soñadas hasta llegar a una zona donde se puede acceder al borde del lago y se permite hacer picnic. Unos metros más adelante, la casa del guadaparque y el centro de informes nos indican que estamos cerca del sendero que nos permitirá adentrarnos en un hermoso bosque, dicho sendero se inicia entre la casa del guadaparque y el ingreso al Camping.

Ese sendero nos llevara a lo largo de unos 500 metros entre árboles y pequeños arroyos, hasta llegar a la Cascada de los Duendes, en el camino encontra-

remos incontables temas fotográficos si vamos con atención, desde escurridizas aves, hasta innumerable cantidad de hongos de los mas diferentes tamaños y colores (dependiendo la época del año), musgos y alguna escurridiza lagartija.

El arroyo ofrece otras alternativas para nuestro arte. De poco cause a lo largo de todo el año, nos permite poder cruzarlo en ciertas zonas para poder buscar las mejores tomas.

Al final del recorrido, la Cascada de los duendes, nos ofrece jugar con la velocidad de obturación para lograr mágicas tomas. Hacia la izquierda, se encuentra un sendero por donde se puede subir para hacer tomas desde diferentes ángulos.

Al regresar al camino principal, y al lado de la casa del guadaparque, el lago Gutiérrez nos regala varios metros de playa donde poder sacar magníficas instantáneas del paisaje que nos rodea.

La época invernal nos ofrece multitud de temas, desde las hojas de las plantas decoradas con hielo, hasta las diferentes formas que se concretan en los charcos del camino, donde el hielo toma formas increíbles.

El verano por su parte, también tiene lo suyo... sin duda, Villa Los Coihues, es un destino imperdible al que se le debe dedicar uno o varios días.

DESTINO 9

Esteros del Ibera - Corrientes

Si es amante de la fotografía de fauna, los Esteros del Iberá le ofrecerán una cantidad de oportunidades nunca antes



ESTEROS DEL IBERA

Los yacare overos son sin duda las estrellas indiscutidas de los Esteros, pudiéndolos encontrar en cualquiera de los recorridos que se realizan en lancha.



ESTEROS DEL IBERA

En el sendero de los monos, podremos encontrarnos con varios ejemplares de monos Caraya.



PARQUE NACIONAL PALMAR DE COLON
Las urracas son aves muy vistosas y acostumbradas a la presencia del hombre.

vasta del mundo: la del río de la Plata.

Con el objeto de preservarla, en 1983 se creó la Reserva Natural, la cual alberga una colorida flora, unas 350 especies de aves y una variada fauna entre la que podremos encontrar ciervo de los pantanos (*Blastocerus dichotomus*), lobito de río (*Contralongicaudis*), yacarés ñatos u overos (*Caimán latirostris*), aguará guazú (*Chrysocyon brachyurus*), carpinchos (*Hydrochaeris hydrochaeris*), monos Carayá (*Alouatta caraya*), lagarto overo (*Tupinambis teguixim*), víboras de cascabel, coral y yarará entre otras, que en su conjunto encuentran en esta inmensa región refugio seguro conviviendo en armonía entre pastizales, sábanas y esteros.

vista en ningún otro punto de Argentina.

Iberá es una palabra de origen guaraní que significa "aguas brillantes", haciendo alusión a la manera en que brilla la luna en el reflejo de sus esteros, lagunas y bañados que, en su conjunto, tienen una extensión de 19.000 km².

Iberá es uno de los ecosistemas más ricos de Argentina, situado entre los ríos Paraná, Paraguay y Uruguay, dentro de una de las cuencas hidrográficas más

Emprender el recorrido de reconocimiento por las calles de Colonia C. Pellegrini, significa hacer un viaje en el tiempo y redescubrirla como solía ser. Su arquitectura solo se ve modificada por la presencia de algunas lujosas hosterías rodeadas de calles de tierra, casas de adobe, ganado, gente humilde, gauchos a caballo y una paz que se filtra hasta lo más hondo.

Dicen que los correntinos tienen su propio ritmo y una no tarda en apoderarse de él, haciendo todo con la calma típica de quien no tiene apuro y disfruta de cada segundo.

Sus pobladores cordiales mantienen las costumbres del campo solo alterándolas para atender a los visitantes abriendo sus casas para ofrecer gastronomía local a bajo precio. Imperdibles los embutidos caseros, los “chipá” (panes realizados con queso y harina de mandioca, una raíz típica de estas tierras similar a la batata) o los dulces realizados con frutos locales.

Al lado del Centro de Interpretación que se encuentra al borde de la Laguna Iberá, parten varios senderos imperdibles, uno es el “Sendero de los monos” adentrándonos al monte donde pudimos

encontrarnos cara a cara con los monos Carayá o auyadores (*Alouatta caraya*).

Hacia el otro lado del camino, se inicia otro sendero en donde con suerte se pueden ver Corzuelas (*Mazama gouazoubira*), Carpinchos, gatos monteses (*Oncifelis geoffroyi*) y, si los dioses ayudan, al final del recorrido algún ciervo de los pantanos.

Tanto el camino hacia la Reserva, como en las instalaciones del camping, nos han demostrado por qué los Esteros del Iberá son un destino soñado, permitiéndonos retratar infinidad de fauna sin demasiadas esperas o uso de hydes. Era solo el comienzo y, sin duda, un programa imperdible eran los paseos en lancha.



PARQUE NACIONAL PALMAR DE COLON
Atardecer tras las palmeras de Yatay.

Los embalsados son islas flotantes que se forman con la acumulación de camalotes, sedimentación de tierra y restos vegetales. Las aves y el viento son las encargadas de depositar en ellos las semillas que dan origen a una fabulosa vegetación, e impresiona caminar sobre ellos y ver como crecen árboles de gran porte como si se tratara de tierra firme.

El botero sabe y si uno demuestra interés, puede brindar clases magistrales de biología y comportamiento animal, llevándolos exactamente donde están los animales y señalando con maestría el sinnúmero de aves que encuentra a su paso llamándolas a cada una por su nombre.

Los Esteros del Iberá son sin duda uno de los lugares menos promocionados de Argentina y mas cuidado por sus lugares, esos que se pierden día tras día en sus aguas brillantes hablándole a todo el que se le acerque de sus bichos, de sus historias y de los encantos inigualables de este paraíso perdido en el medio del corazón de la provincia de Corrientes que, aun con el paso de los años, sigue siendo como solía ser.

DESTINO 10

Parque Nacional El Palmar de Colón - Entre Ríos

El Parque Nacional Palmar de Colon fue creado en 1966 para conservar un sector representativo de palmares de Butia Yatay. Estos palmares se extendían hasta fines del siglo pasado, por gran parte de la provincia de Entre Ríos, Uruguay y parte de Brasil.

Debido a las intensas explotaciones agrícolas, ganaderas, forestales y mine-

ras sufridas en la provincia de Entre Ríos, los mismos fueron extinguiéndose casi hasta su totalidad hasta quedar reducidos solo al área del Parque.

En el Parque existen varios tipo de ambientes naturales con flora y fauna particulares. Los mas contrastantes son los palmares, que crecen en los terrenos altos y la selva en galería, que crece a orillas de los arroyos y del Río Uruguay, este río arrastra semillas provenientes de la selva subtropical, las cuales prosperan en sus costas y en las de sus afluentes, formando asi, la selva en galería o selva marginal.

Estos y otros ambientes como los pastizales, montes, pajonales, pueden ser encontrados en el paseo a las Ruinas de la calera del Palmar o en los senderos El Mollar y La Glorieta.

Entre la fauna que podremos encontrar se destacan especie como la vizcachas y los lagartos overos, los cuales son muy fáciles de ver en la zona del camping.

Más difíciles de visualizar, pero no imposibles, son los carpinchos, zorros, ñandues, y ciertas especies introducidas como jabalíes o ciervos axis.

Entre las aves, podrá ver cardenales, carpinteros, urracas, cotorras, caranchos, etc.

Más información: Intendencia de Parque Nacional El Palmar (3287) Ubajay, Entre Ríos

Tel: 03447-493053 / Fax: 03447-493049 / elpalmar@apn.gov.ar

Fotografía de Naturaleza Argentina

fnaweb
com.ar

**TODO EL MATERIAL NECESARIO PARA
LOS AMANTES de LA FOTOGRAFIA de NATURALEZA**

**Técnica fotográfica - Cursos y Talleres - Portfolios -
- Libros y revistas - Venta de equipos - Concursos -
Destinos recomendados - Conservación - Fototravesías -
Wallpapers - Novedades técnicas... y mucho más.**



**La primer revista
de Naturaleza y
Fotografía en España...
ahora la puedes leer
en Argentina y Chile!**

SUSCRIPCION ON LINE

www.fnaweb.com.ar/suscripcionNS.htm

www.naturalezasalvaje.com

www.fnaweb.com.ar

El portal de la fotografía de Naturaleza

Segundo Concurso Fotográfico Foto DNG.

Bases:

PARTICIPANTES:

Podrán participar todos los fotógrafos profesionales o aficionados de cualquier nacionalidad que estén interesados.

TEMA:

El tema será libre, sin ninguna limitación de técnica ni estilo.

No se admitirán obras que atenten contra la dignidad de las personas y/o contra los derechos humanos.

MODALIDAD Y PRESENTACIÓN:

Los trabajos se presentarán enviándolos mediante el formulario de la web de

Foto DNG, ubicado en la sección *Revista*, subsección *Concurso 2007*, debiendo cubrir todos los datos obligatorios.

Las fotos enviadas estarán en formato JPG, a **300 ppp** y al menos **1.000 px** de ancho o de alto, sin límite de tamaño en píxels, siempre que no ocupe más de **2.048 Kb**.

OBRAS:

Cada concursante podrá presentar un máximo de diez fotografías, siendo cada una de ellas inéditas y propiedad del autor.

PLAZO DE ADMISIÓN:

La fecha límite para la aceptación de los trabajos será hasta el día 20 de Diciembre de 2007.

JURADO:

Estará compuesto por personas de reconocido prestigio en el mundo de la fotografía. El número será impar y su fallo inapelable. El fallo se emitirá en Enero de 2008 y se hará público en un plazo máximo de 30 días, mostrándose el mismo en la web de Foto DNG y en esta revista.

OBSERVACIONES FINALES:

Las inscripciones serán gratuitas.

Todas las obras serán expuestas en la revista Foto DNG y en la web de Foto DNG, manteniéndose tanto las fotos ganadoras como todas las participantes indefinidamente en la misma.

Para poder recibir el premio, puede exigírseles a los titulares de las obras el envío de una copia de su documento nacional de identidad, junto con una declaración firmada acreditativa de propiedad intelectual de la obra. Si en la obra aparecen menores, puede exigírsele al autor el envío de copia de la correspondiente autorización de sus padres o tutores legales.

Los participantes serán responsables de las reclamaciones que se produjeran por derechos de imagen y terceros.

Cualquier caso o imprevisto no contemplado por estas bases será resuelto por el jurado.

El hecho de concursar supone la total aceptación de las bases, así como el fallo inapelable del jurado.

PREMIOS:

Ganador: Objetivo TAMRON AF70-300mm F/4-5.6 Di LD MACRO 1:2 dedicado para la marca, cortesía de Rodolfo Biber <http://www.robisa.es/>
Dos ampliaciones de 60x90 en papel Kodak Lustre Professional, cortesía de F64 Digital <http://www.f64digital.com/>.



Primer Finalista: Metz mecablitz 36 AF-4 dedicado para la marca, cortesía de Rodolfo Biber <http://www.robisa.es/>
Una ampliación de 40x60 en papel Kodak Lustre Professional, cortesía de F64 Digital <http://www.f64digital.com/>.

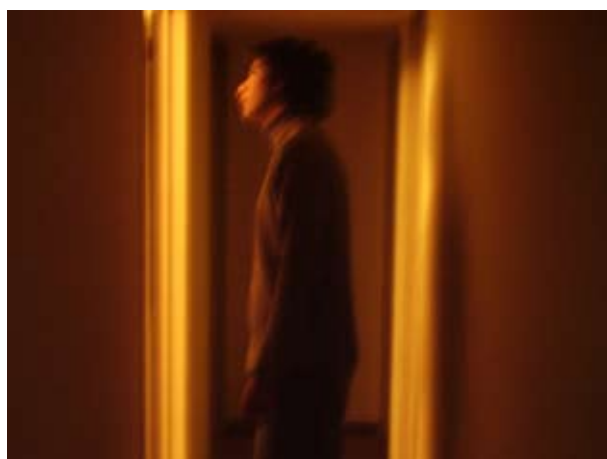
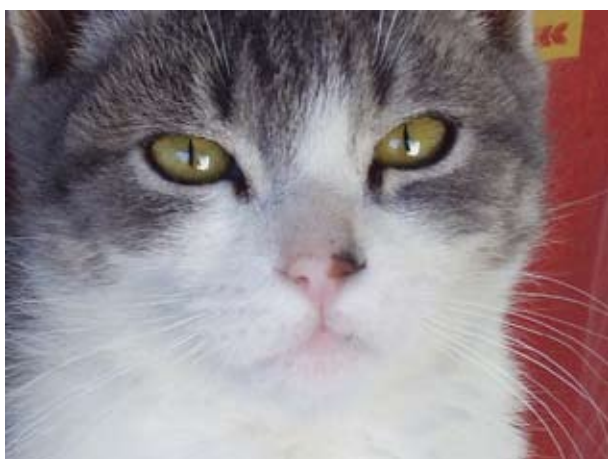
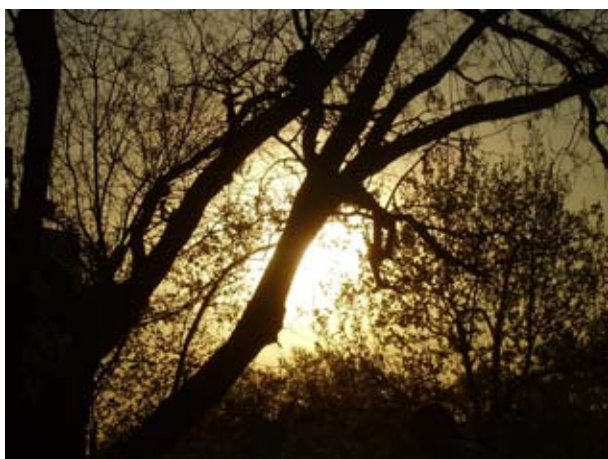
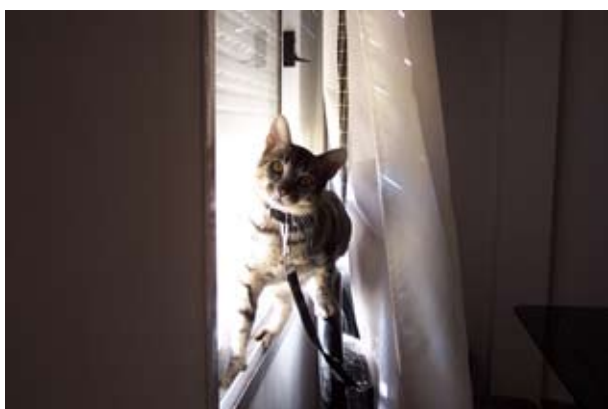


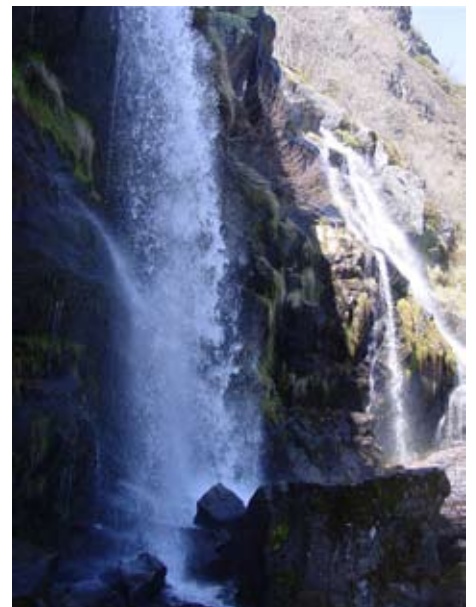
Segundo Finalista: Kit de limpieza de sensores GREEN CLEAN SC-4200 para sensores APS-C, cortesía de Rodolfo Biber <http://www.robisa.es/>
Una ampliación de 30x40 en papel Kodak Lustre Professional, cortesía de F64 Digital <http://www.f64digital.com/>.



Tercer Finalista: MP3 Ingenio 3000 Alex Ubago, cortesía de Energy Sistem www.energysistem.com/
Una ampliación de 20x30 en papel Kodak Lustre Professional, cortesía de F64 Digital <http://www.f64digital.com/>.



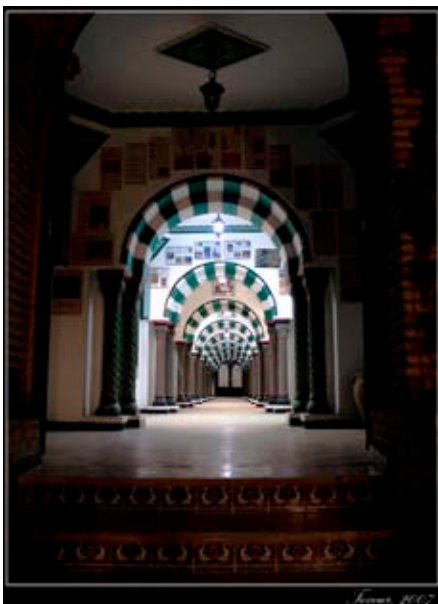


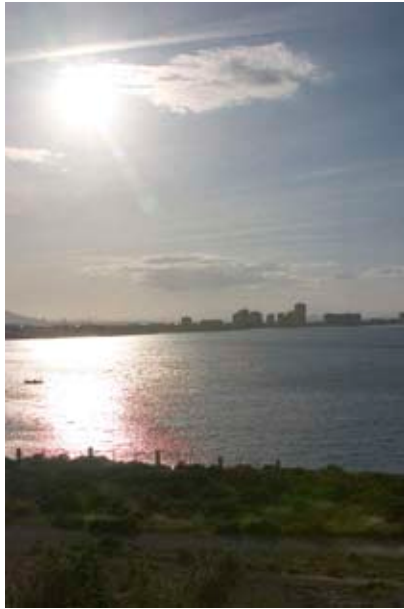


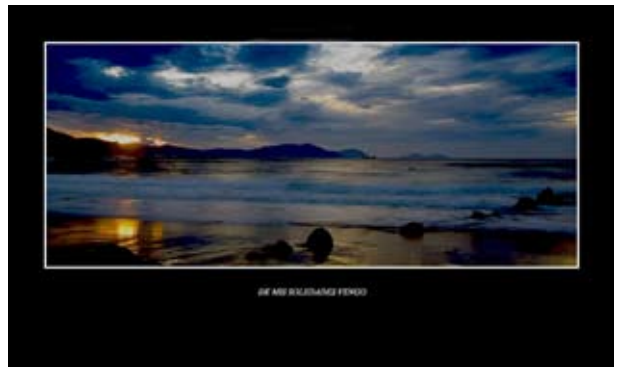


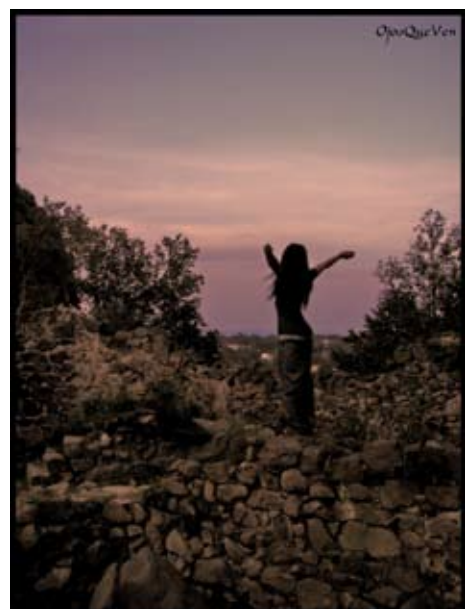
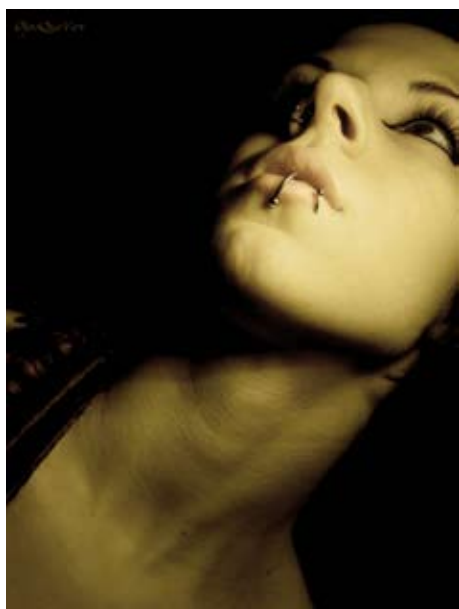


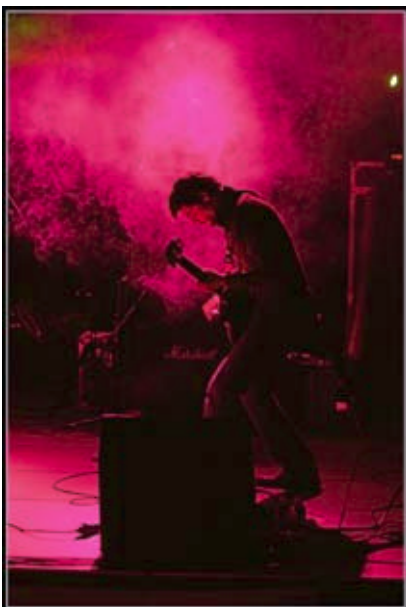












Mercado de Ocasión.

Para publicar tus ofertas y/o demandas de una manera totalmente gratuita, deberás cubrir el formulario que encontrarás en la página:

<http://www.fotodng.com/anuncios/anuncios.php>

Cámaras

Compactas Digitales

 España - Oferta (Juan Cárdenas, dendrobates@gmail.com).

Vendo Canon S-50 (5 MP) con batería extra, tarjeta de 256, bolsa impermeable. 150€.


Objetivos

Objetivos

 España - Oferta (Carlos B. Perez, carlosmbicho@hotmail.com).

Vendo objetivo sigma 70-200 f2.8 APO. (550€) SIGMA 17-35 APO f.2,8 (350€). Ambos montura nikon. Por cambio de equipo


Otras

 Argentina - Oferta (Eduardo Albesi, eduardoalbesi@ciudad.com.ar).

LEICA M3 1 golpe con Summicron 50/2 rígido. Excelente estado. Perfecto funcionamiento. Envío por EMS a toda UE incluido. Euros 879.90

Estudio

Trabajo

 México - Oferta (Juan García, quez.modelos@gmail.com).

Modelos para fotografía artística llama en la ciudad de México al 5554-7243 y suscríbete al siguiente foro <http://mx.groups.yahoo.com/group/quezgrupo/>

 España Oferta (Foto Ibiza, fotoibiza@gmail.com)

Fotógrafos para trabajar en Blanco y Negro, fotografía turística (Playa, Restaurant) en Ibiza, Formentera y Menorca temporada de verano del 20 de Mayo al 30 de Septiembre.

Contacto fotoibiza@gmail.com

portafolios
calendarios
libros de tapa blanda
libros de tapa dura
imágenes
CD's
DVD's



Lulu.com™

La plataforma para crear, comprar, vender y manejar contenido digital por demanda.

Con las herramientas gratuitas de Lulu puedes crear lo que tu imaginación diga con tus fotografías: libros, calendarios, portafolios de presentación y mucho más. Convierte tus fotografías en dinero vendiéndolas al mundo entero en el mercado virtual de Lulu. Como creador recibes tu propia tienda virtual donde puedes ofrecer tus productos.

Lo mejor de todo es que tú determinas el precio de los productos y las ganancias. Nosotros imprimimos y enviamos cada venta. Sin inversión inicial ni riesgo empieza hoy mismo visitando Lulu.com.